

N/REF : LYO.2021.03.01645
V/REF : FV/ N°: NOAHO
Dossier : NOAHO

SCP UP NOTAIRES - VAZ, TOUZET, AUMONT
Me VAZ Fabrice
2 avenue Silvin
BP 261
69152 DECINES CHARPIEU cedex

Lyon le 16 septembre 2021

ETAT DES RISQUES ET POLLUTIONS

Durée de validité de ce document : 6 mois

Vendeur : NOAHO

Commune : DECINES CHARPIEU (69150)

Adresse : 168-170 avenue Jean Jaurès

Cadastre : AX 53

Adresse : 168-170 avenue Jean Jaurès

Cadastre : AX 497

Situation du bien au regard des plans de prévention de risques naturels prévisibles.

Plan de prévention des risques naturels prévisibles d'inondation du Grand Lyon secteur Rhône Amont approuvé le 18/01/2007 révision partielle du 06/03/2008 : **le bien est situé en dehors du zonage réglementaire.**

Situation du bien au regard des plans de prévention de risques miniers prévisibles.

Il n'existe pas de plan de prévention des risques miniers prévisibles sur la commune de DECINES CHARPIEU (69) qu'il soit prescrit, approuvé ou appliqué par anticipation.

Situation du bien au regard des plans de prévention de risques technologiques prévisibles.

Plan de prévention des risques technologiques autour de la société GIFRER-BARBEZAT à DECINES-CHARPIEU approuvé le 18/10/2012 : **le bien est situé en dehors du zonage réglementaire (hors cartographie).**

Situation du bien au regard du zonage réglementaire pour la prise en compte de la sismicité.

En application des articles R. 563-4 et R 125-23 du code de l'Environnement modifiés par les décrets n°2010-1254 et 2010-1255 relatifs à la prévention du risque sismique et délimitant de nouvelles zones de sismicité de territoire français, la commune est située dans une zone de sismicité modérée (3).

Situation du bien au regard des arrêtés de catastrophes naturelles (pour information).

Des arrêtés de catastrophes naturelles ont été pris sur la commune de DECINES CHARPIEU (69)

État des nuisances sonores aériennes, situation du bien au regard du Plan d'Exposition aux Bruits

PEB : **il existe un Plan d'Exposition aux Bruits sur la commune, le bien n'est pas concerné. Le Plan d'Exposition aux Bruits est consultable en mairie ou sur le site geoportail.gouv.fr**

Situation du bien au regard du risque radon.

Arrêté du 27 juin 2018 portant délimitation des zones à potentiel radon du territoire français : la commune se situe en zone 1.

Situation du bien au regard des Secteurs d'Information sur les Sols (SIS).

Information sur l'état de pollution des sols : **Il existe un arrêté préfectoral datant du 26.06.2017 établissant les projets de création de secteurs d'information sur les sols (SIS) prévus par l'article L. 125-6 du Code de l'Environnement, pour le département du Rhône et la Métropole du Rhône. Le bien n'est pas concerné par une création de SIS actuellement.**

Lyon le 16 septembre 2021

JURIS URBA
21, Rue de la Bannière
69003 LYON
Tél. 04 72 84 94 69
Fax 04 72 84 94 61

Etat des risques et pollutions

aléas naturels, miniers ou technologiques, sismicité, potentiel radon et sols pollués

! Attention ... s'ils n'impliquent pas d'obligation ou d'interdiction réglementaire particulière, les aléas connus ou prévisibles qui peuvent être signalés dans les divers documents d'information préventive et concerner l'immeuble, ne sont pas mentionnés par cet état.

Cet état, à remplir par le vendeur ou le bailleur, est destiné à être en **annexe** d'un contrat de vente ou de location d'un immeuble.

Cet état est établi sur la base des informations mises à disposition par arrêté préfectoral

n° du mis à jour le

Adresse de l'immeuble **code postal ou Insee** **commune**

Situation de l'immeuble au regard d'un ou plusieurs plans de prévention des risques naturels (PPRN)

■ L'immeuble est situé dans le périmètre d'un PPR N ¹ oui non
prescrit **anticipé** **approuvé** date

¹ Si oui, les risques naturels pris en considération sont liés à :
inondations autres

> L'immeuble est concerné par des prescriptions de travaux dans le règlement du PPRN ² oui non
² Si oui, les travaux prescrits ont été réalisés oui non

■ L'immeuble est situé dans le périmètre d'un autre PPR N ¹ oui non
prescrit **anticipé** **approuvé** date

¹ Si oui, les risques naturels pris en considération sont liés à :
inondations autres

> L'immeuble est concerné par des prescriptions de travaux dans le règlement du PPRN ² oui non
² Si oui, les travaux prescrits ont été réalisés oui non

Situation de l'immeuble au regard d'un plan de prévention des risques miniers (PPRM)

> L'immeuble est situé dans le périmètre d'un PPR M ³ oui non
prescrit **anticipé** **approuvé** date

³ Si oui, les risques naturels pris en considération sont liés à :
mouvement de terrain autres

> L'immeuble est concerné par des prescriptions de travaux dans le règlement du PPRM ⁴ oui non
⁴ Si oui, les travaux prescrits ont été réalisés oui non

Situation de l'immeuble au regard d'un plan de prévention des risques technologiques (PPRT)

> L'immeuble est situé dans le périmètre d'étude d'un PPR T **prescrit** et **non encore approuvé** ⁵ oui non

⁵ Si oui, les risques technologiques pris en considération dans l'arrêté de prescription sont liés à :
effet toxique effet thermique effet de surpression

> L'immeuble est situé dans le périmètre d'exposition aux risques d'un PPR T **approuvé** oui non

> L'immeuble est situé en secteur d'expropriation ou de délaissement oui non

> L'immeuble est situé en zone de prescription ⁶ oui non

⁶ Si la transaction concerne un logement, les travaux prescrits ont été réalisés oui non

⁶ Si la transaction ne concerne pas un logement, l'information sur le type de risques auxquels l'immeuble est exposé ainsi que leur gravité, probabilité et cinétique, est jointe à l'acte de vente ou au contrat de location. oui non

Situation de l'immeuble au regard du zonage sismique réglementaire

> L'immeuble se situe dans une commune de sismicité classée en
zone 1 **zone 2** **zone 3** **zone 4** **zone 5**
 très faible faible modérée moyenne forte

Situation de l'immeuble au regard du zonage réglementaire à potentiel radon

> L'immeuble se situe dans une commune à potentiel radon classée en niveau 3 **oui** **non**

Information relative à la pollution de sols

> Le terrain est situé en secteur d'information sur les sols (SIS) **oui** **non**

Information relative aux sinistres indemnisés par l'assurance suite à une catastrophe N/M/T*

* catastrophe naturelle minière ou technologique

> L'information est mentionnée dans l'acte de vente **oui** **non**

Documents de référence permettant la localisation de l'immeuble au regard des risques pris en compte

- Extrait du plan cadastral

vendeur / bailleur

date / lieu

acquéreur / locataire

NOAHO

16 septembre 2021

Lyon

JURIS URBA
 21, Rue de la Bannière
 69003 LYON
 Tél 04 72 84 94 69
 Fax 04 72 84 94 61

information sur les risques naturels, miniers ou technologiques, la sismicité, le potentiel radon, les pollutions de sols,
 pour en savoir plus... consultez le site Internet :
www.georisques.gouv.fr

Etat des nuisances sonores aériennes

Les zones de bruit des plans d'exposition au bruit constituent des servitudes d'urbanisme (art. L. 112-3 du code de l'urbanisme) et doivent à ce titre être notifiées à l'occasion de toute cession, location ou construction immobilière.

Cet état, à remplir par le vendeur ou le bailleur, est destiné à être intégré au dossier de diagnostic technique - DDT (annexé, selon le cas, à la promesse de vente ou, à défaut de promesse, à l'acte authentique de vente et au contrat de location ou annexé à ces actes si la vente porte sur un immeuble non bâti) et à être **annexé** à l'acte authentique de vente et, le cas échéant, au contrat préliminaire en cas de vente en l'état futur d'achèvement.

Cet état est établi sur la base des informations mises à disposition par arrêté préfectoral

n° du mis à jour le

Adresse de l'immeuble code postal ou Insee commune

Situation de l'immeuble au regard d'un ou plusieurs plans d'exposition au bruit (PEB)

■ L'immeuble est situé dans le périmètre d'un PEB ¹ oui non
révisé approuvé date

¹ Si oui, nom de l'aérodrome :

> L'immeuble est concerné par des prescriptions de travaux d'insonorisation ² oui non
² Si oui, les travaux prescrits ont été réalisés oui non

■ L'immeuble est situé dans le périmètre d'un autre PEB ¹ oui non
révisé approuvé date

¹ Si oui, nom de l'aérodrome :

Situation de l'immeuble au regard du zonage d'un plan d'exposition au bruit

> L'immeuble se situe dans une zone de bruit d'un plan d'exposition au bruit définie comme :
zone A¹ zone B² zone C³ zone D⁴
forte forte modérée

¹ (intérieur de la courbe d'indice Lden 70)

² (entre la courbe d'indice Lden 70 et une courbe choisie entre Lden 65 celle et 62)

³ (entre la limite extérieure de la zone B et la courbe d'indice Lden choisi entre 57 et 55)

⁴ (entre la limite extérieure de la zone C et la courbe d'indice Lden 50). Cette zone n'est obligatoire que pour les aérodromes mentionnés au I de l'article 1609 quater viciés A du code général des impôts. (et sous réserve des dispositions de l'article L.112-9 du code l'urbanisme pour les aérodromes dont le nombre de créneaux horaires attribuables fait l'objet d'une limitation réglementaire sur l'ensemble des plages horaires d'ouverture).

Nota bene : Lorsque le bien se situe sur 2 zones, il convient de retenir la zone de bruit la plus importante.



vendeur / bailleur

date / lieu

acquéreur / locataire

JURIS URBA
21, Rue de la Bannière
69003 LYON
Tél. 04 72 84 94 69
Fax 04 72 84 94 61



information sur les nuisances sonores aériennes
pour en savoir plus consultez le site Internet du ministère de la transition écologique et solidaire
<https://www.ecologique-solidaire.gouv.fr/>

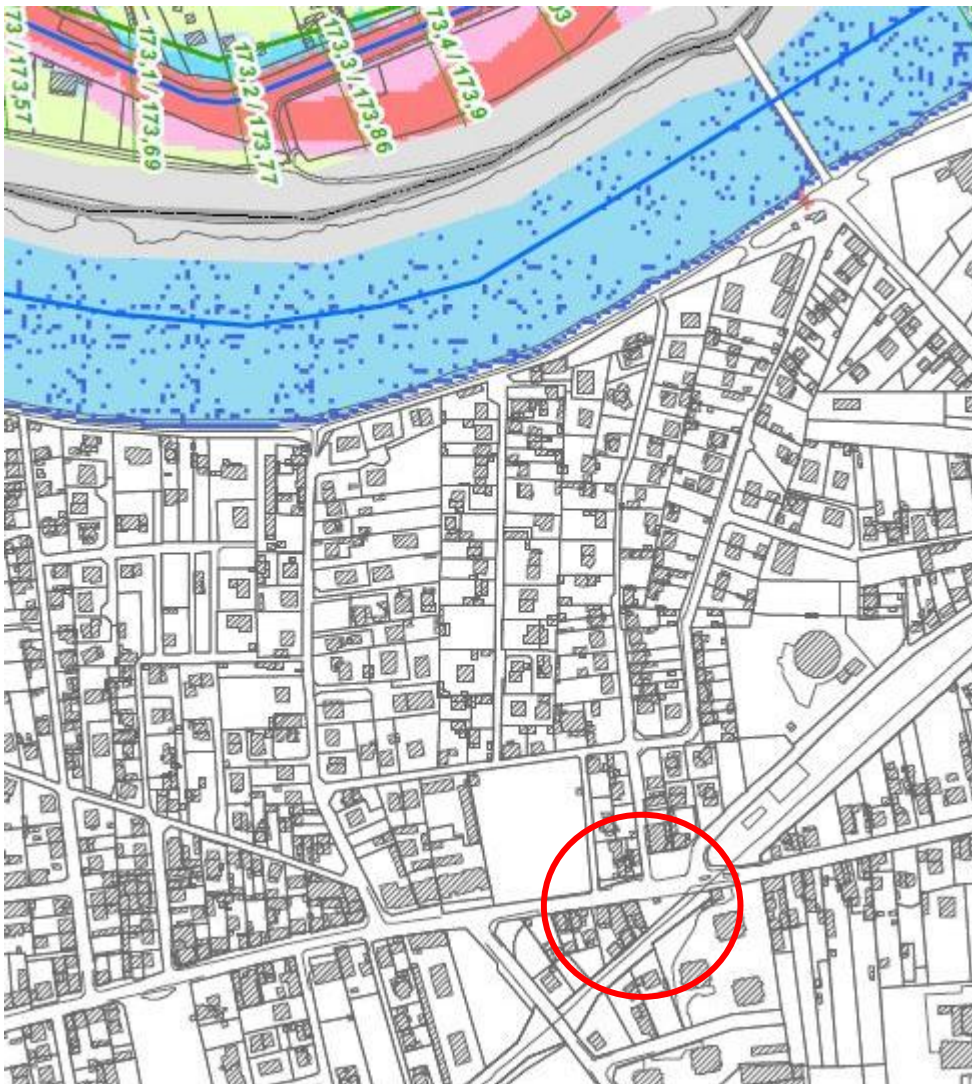
**PLAN DE PREVENTION DES RISQUES NATURELS
 POUR LES INONDATIONS DU RHONE ET DE LA SAONE**

Secteur Rhône Amont

Cartographie du zonage réglementaire

Légende

Zone non bâtie	R1	R1	R2	R3	 Remontée potentielle de nappe et réseau (hors zone inondée)
Zone bâtie	R1	B1	B2	R3	<u>160.1 / 162.02</u> Niveau de crue centennale et exceptionnelle en m NGF sur le profil en travers. Entre deux profils, les cotes du profil amont s'appliquent
	Crue centennale Aléa fort	Crue centennale Aléa moyen et faible	Crue exceptionnelle	Inondation rapide par rupture de digue	<u>170.2 / 172.5</u> Niveau de crue centennale et exceptionnelle en m NGF à prendre en compte dans la totalité du casier. (ni signifie non inondable)
					 Emprise de la digue



Arrêté préfectoral n° 63-2013-01-LP-001 relatif à la mise à jour de l'information des acquéreurs et des locataires de biens immobiliers sur les risques concernant les secteurs d'information sur les sols, le zonage réglementaire à potentiel radon, la prescription de la révision et l'élargissement à l'ensemble du bassin versant du Plan de Prévention des Risques Naturels d'Inondation (PPRNI) de la vallée de l'Azergues, l'élaboration du PPRNI de l'Ardières, l'élaboration du PPRNI du Morgon et du Nizerand et l'approbation du plan de prévention des risques technologiques des établissements Adissee France et Tourmaline Real Estate à Saint-Clair-du-Rhône

*Le Préfet de la Région Auvergne-Rhône-Alpes
Préfet de la Zone de défense et de sécurité sud-est
Préfet du Rhône
Officier de la Légion d'honneur
Officier de l'ordre national du Mérite*

VU le code de l'environnement et notamment ses articles L 125-5 et R 125-23 à R 125-27 relatifs à l'information des acquéreurs et des locataires de biens immobiliers sur les risques naturels et technologiques majeurs, les risques miniers ;

VU l'arrêté préfectoral n° 2006-1527 du 14 février 2006 modifié relatif à l'information des acquéreurs et locataires de biens immobiliers sur les risques naturels et technologiques majeurs dans le département du Rhône modifié et son annexe ;

VU l'arrêté préfectoral n° 2009-5825 du 13 octobre 2009 modifié relatif à l'information des acquéreurs et locataires de biens immobiliers sur les risques naturels et technologiques majeurs et sur les sinistres dans la commune d'Affoux ;

VU l'arrêté préfectoral n° 2011-2031 du 26 octobre 2011 relatif à l'information des acquéreurs et locataires de biens immobiliers sur les risques naturels et technologiques majeurs et sur les sinistres dans la commune d'Aigueperse ;

VU l'arrêté préfectoral n° 2006-1528 du 14 février 2006 relatif à l'information des acquéreurs et locataires de biens immobiliers sur les risques naturels et technologiques majeurs et sur les sinistres dans la commune d'Albigny-sur-Saône ;

VU l'arrêté préfectoral n° 2006-1527 du 14 février 2006 relatif à l'information des acquéreurs et locataires de biens immobiliers sur les risques naturels et technologiques majeurs et sur les sinistres dans la commune d'Alix ;

VU l'arrêté préfectoral n° 2009-5812 du 13 octobre 2009 modifié relatif à l'information des acquéreurs et locataires de biens immobiliers sur les risques naturels et technologiques majeurs et sur les sinistres dans la commune d'Ambérieux-d'Azergues ;

Direction Départementale des Territoires du Rhône - 165, rue Garibaldi - CS 33 862 -
69401 Lyon Cedex 03 - Standard - 04 78 62 50 50 -
Accès au public : 0321 Cité administrative (Bâtiment A) 9900-11809 / 14809-16900
Accès en T.C. : Métro Ligne B - Gare Part-Dieu / Tram T 1 - Part-Dieu Servient

VU l'arrêté préfectoral n° 2009-5830 du 13 octobre 2009 modifié relatif à l'information des acquéreurs et locataires de biens immobiliers sur les risques naturels et technologiques majeurs et sur les sinistres dans la commune de Bibost ;

VU l'arrêté préfectoral n° 2011-2038 du 26 avril 2011 relatif à l'information des acquéreurs et locataires de biens immobiliers sur les risques naturels et technologiques majeurs et sur les sinistres dans la commune de Blacé ;

VU l'arrêté préfectoral n° 2006-1576 du 14 février 2006 du relatif à l'information des acquéreurs et locataires de biens immobiliers sur les risques naturels et technologiques majeurs et sur les sinistres dans la commune de Bois d'Oingt ;

VU l'arrêté préfectoral n° 2006-4674 du 18 août 2006 modifié relatif à l'information des acquéreurs et locataires de biens immobiliers sur les risques naturels et technologiques majeurs et sur les sinistres dans la commune de Bourg de Thizy ;

VU l'arrêté préfectoral n° 2007-5170 du 23 novembre 2007 modifié relatif à l'information des acquéreurs et locataires de biens immobiliers sur les risques naturels et technologiques majeurs et sur les sinistres dans la commune de Brignais ;

VU l'arrêté préfectoral n° 2011-2039 du 26 avril 2011 modifié relatif à l'information des acquéreurs et locataires de biens immobiliers sur les risques naturels et technologiques majeurs et sur les sinistres dans la commune de Brindas ;

VU l'arrêté préfectoral n° 2011-2040 du 26 avril 2011 modifié relatif à l'information des acquéreurs et locataires de biens immobiliers sur les risques naturels et technologiques majeurs et sur les sinistres dans la commune de Bron ;

VU l'arrêté préfectoral n° 2009-5831 du 13 octobre 2009 modifié relatif à l'information des acquéreurs et locataires de biens immobiliers sur les risques naturels et technologiques majeurs et sur les sinistres dans la commune de Brullioles ;

VU l'arrêté préfectoral n° 2009-5832 du 13 octobre 2009 modifié relatif à l'information des acquéreurs et locataires de biens immobiliers sur les risques naturels et technologiques majeurs et sur les sinistres dans la commune de Brussieu ;

VU l'arrêté préfectoral n° 2009-5833 du 13 octobre 2009 modifié relatif à l'information des acquéreurs et locataires de biens immobiliers sur les risques naturels et technologiques majeurs et sur les sinistres dans la commune de Bully ;

VU l'arrêté préfectoral n° 2011-2041 du 26 avril 2011 modifié relatif à l'information des acquéreurs et locataires de biens immobiliers sur les risques naturels et technologiques majeurs et sur les sinistres dans la commune de Cailloux-sur-Fontaine ;

VU l'arrêté préfectoral n° 2006-1536 du 14 février 2006 modifié relatif à l'information des acquéreurs et locataires de biens immobiliers sur les risques naturels et technologiques majeurs et sur les sinistres dans la commune de Caluire-et-Cuire ;

VU l'arrêté préfectoral n° 2011-2042 du 26 avril 2011 relatif à l'information des acquéreurs et locataires de biens immobiliers sur les risques naturels et technologiques majeurs et sur les sinistres dans la commune de Cenves ;

VU l'arrêté préfectoral n° 2010-6148 du 26 novembre 2010 modifié relatif à l'information des acquéreurs et locataires de biens immobiliers sur les risques naturels et technologiques majeurs et sur les sinistres dans la commune d'Amplepuis ;

VU l'arrêté préfectoral n° 2006-1530 du 14 février 2006 modifié relatif à l'information des acquéreurs et locataires de biens immobiliers sur les risques naturels et technologiques majeurs et sur les sinistres dans la commune d'Ampuis ;

VU l'arrêté préfectoral n° 2009-5826 du 13 octobre 2009 modifié relatif à l'information des acquéreurs et locataires de biens immobiliers sur les risques naturels et technologiques majeurs et sur les sinistres dans la commune d'Ancy ;

VU l'arrêté préfectoral n° 2009-5813 du 13 octobre 2009 modifié relatif à l'information des acquéreurs et locataires de biens immobiliers sur les risques naturels et technologiques majeurs et sur les sinistres dans la commune d'Anse ;

VU l'arrêté préfectoral n° 2009-5814 du 13 octobre 2009 modifié relatif à l'information des acquéreurs et locataires de biens immobiliers sur les risques naturels et technologiques majeurs et sur les sinistres dans la commune d'Arnas ;

VU l'arrêté préfectoral n° 2009-5828 du 13 octobre 2009 modifié relatif à l'information des acquéreurs et locataires de biens immobiliers sur les risques naturels et technologiques majeurs et sur les sinistres dans la commune d'Aveize ;

VU l'arrêté préfectoral n° 2011-2034 du 26 avril 2011 relatif à l'information des acquéreurs et locataires de biens immobiliers sur les risques naturels et technologiques majeurs et sur les sinistres dans la commune d'Avenas ;

VU l'arrêté préfectoral n° 2011-2035 du 26 avril 2011 relatif à l'information des acquéreurs et locataires de biens immobiliers sur les risques naturels et technologiques majeurs et sur les sinistres dans la commune d'Azolette ;

VU l'arrêté préfectoral n° 2011-2036 du 26 avril 2011 relatif à l'information des acquéreurs et locataires de biens immobiliers sur les risques naturels et technologiques majeurs et sur les sinistres dans la commune de Bagnols ;

VU l'arrêté préfectoral n° 2011-2037 du 26 avril 2011 relatif à l'information des acquéreurs et locataires de biens immobiliers sur les risques naturels et technologiques majeurs et sur les sinistres dans la commune de Beaujeu ;

VU l'arrêté préfectoral n° 2009-5815 du 13 octobre 2009 modifié relatif à l'information des acquéreurs et locataires de biens immobiliers sur les risques naturels et technologiques majeurs et sur les sinistres dans la commune de Belleville ;

VU l'arrêté préfectoral n° 2006-1534 du 14 février 2006 modifié relatif à l'information des acquéreurs et locataires de biens immobiliers sur les risques naturels et technologiques majeurs et sur les sinistres dans la commune de Belmont d'Azergues ;

VU l'arrêté préfectoral n° 2009-5829 du 13 octobre 2009 modifié relatif à l'information des acquéreurs et locataires de biens immobiliers sur les risques naturels et technologiques majeurs et sur les sinistres dans la commune de Bessenay ;

VU l'arrêté préfectoral n° 2011-2043 du 26 avril 2011 relatif à l'information des acquéreurs et locataires de biens immobiliers sur les risques naturels et technologiques majeurs et sur les sinistres dans la commune de Cercié ;

VU l'arrêté préfectoral n° 69-2017-11-14-006 du 11 novembre 2017 modifié relatif à l'information des acquéreurs et locataires de biens immobiliers sur les risques naturels et technologiques majeurs et sur les sinistres dans la commune de Chabanière ;

VU l'arrêté préfectoral n° 2009-2088 du 25 mars 2009 modifié relatif à l'information des acquéreurs et locataires de biens immobiliers sur les risques naturels et technologiques majeurs et sur les sinistres dans la commune de Chambost Allières ;

VU l'arrêté préfectoral n° 2011-2044 du 26 avril 2011 modifié relatif à l'information des acquéreurs et locataires de biens immobiliers sur les risques naturels et technologiques majeurs et sur les sinistres dans la commune de Chambost-Longessaigne ;

VU l'arrêté préfectoral n° 2009-2086 du 25 mars 2009 modifié relatif à l'information des acquéreurs et locataires de biens immobiliers sur les risques naturels et technologiques majeurs et sur les sinistres dans la commune de Chamélet ;

VU l'arrêté préfectoral n° 2011-2045 du 26 avril 2011 relatif à l'information des acquéreurs et locataires de biens immobiliers sur les risques naturels et technologiques majeurs et sur les sinistres dans la commune de Champagne au Mont d'Or ;

VU l'arrêté préfectoral n° 2008-5191 du 14 octobre 2008 modifié relatif à l'information des acquéreurs et locataires de biens immobiliers sur les risques naturels et technologiques majeurs et sur les sinistres dans la commune de Chaponnay ;

VU l'arrêté préfectoral n° 2011-1881 du 26 avril 2011 modifié relatif à l'information des acquéreurs et locataires de biens immobiliers sur les risques naturels et technologiques majeurs et sur les sinistres dans la commune de Chaponost ;

VU l'arrêté préfectoral n° 2006-1540 du 14 février 2006 modifié relatif à l'information des acquéreurs et locataires de biens immobiliers sur les risques naturels et technologiques majeurs et sur les sinistres dans la commune de Charbonnières Les Bains ;

VU l'arrêté préfectoral n° 2011-2047 du 26 avril 2011 relatif à l'information des acquéreurs et locataires de biens immobiliers sur les risques naturels et technologiques majeurs et sur les sinistres dans la commune de Charentay ;

VU l'arrêté préfectoral n° 2011-2048 du 26 avril 2011 relatif à l'information des acquéreurs et locataires de biens immobiliers sur les risques naturels et technologiques majeurs et sur les sinistres dans la commune de Charly ;

VU l'arrêté préfectoral n° 2009-2077 du 25 mars 2009 relatif à l'information des acquéreurs et locataires de biens immobiliers sur les risques naturels et technologiques majeurs et sur les sinistres dans la commune de Charnay ;

VU l'arrêté préfectoral n° 2011-2049 du 26 avril 2011 modifié relatif à l'information des acquéreurs et locataires de biens immobiliers sur les risques naturels et technologiques majeurs et sur les sinistres dans la commune de Chassagny ;

VU l'arrêté préfectoral n° 2006-1620 du 14 février 2006 modifié relatif à l'information des acquéreurs et locataires de biens immobiliers sur les risques naturels et technologiques majeurs et sur les sinistres dans la commune de Sathonay-Camp ;

VU l'arrêté préfectoral n° 2006-1621 du 14 février 2006 modifié relatif à l'information des acquéreurs et locataires de biens immobiliers sur les risques naturels et technologiques majeurs et sur les sinistres dans la commune de Sathonay-Village ;

VU l'arrêté préfectoral n° 2009-5866 du 13 octobre 2009 modifié relatif à l'information des acquéreurs et locataires de biens immobiliers sur les risques naturels et technologiques majeurs et sur les sinistres dans la commune de Savigny ;

VU l'arrêté préfectoral n° 2008-5201 du 14 octobre 2008 modifié relatif à l'information des acquéreurs et locataires de biens immobiliers sur les risques naturels et technologiques majeurs et sur les sinistres dans la commune de Serezin du Rhône ;

VU l'arrêté préfectoral n° 2008-5202 du 14 octobre 2008 modifié relatif à l'information des acquéreurs et locataires de biens immobiliers sur les risques naturels et technologiques majeurs et sur les sinistres dans la commune de Simandres ;

VU l'arrêté préfectoral n° 2009-2147 du 25 mars 2009 modifié relatif à l'information des acquéreurs et locataires de biens immobiliers sur les risques naturels et technologiques majeurs et sur les sinistres dans la commune de Solaize ;

VU l'arrêté préfectoral n° 2011-2107 du 26 avril 2011 modifié relatif à l'information des acquéreurs et locataires de biens immobiliers sur les risques naturels et technologiques majeurs et sur les sinistres dans la commune de Soucieu-en-Jarrest ;

VU l'arrêté préfectoral n° 2009-5867 du 13 octobre 2009 modifié relatif à l'information des acquéreurs et locataires de biens immobiliers sur les risques naturels et technologiques majeurs et sur les sinistres dans la commune de Sourcieux-les-Mines ;

VU l'arrêté préfectoral n° 2009-5868 du 13 octobre 2009 modifié relatif à l'information des acquéreurs et locataires de biens immobiliers sur les risques naturels et technologiques majeurs et sur les sinistres dans la commune de Souzy ;

VU l'arrêté préfectoral n° 2011-2139 du 26 avril 2011 modifié relatif à l'information des acquéreurs et locataires de biens immobiliers sur les risques naturels et technologiques majeurs et sur les sinistres dans la commune de Taluyers ;

VU l'arrêté préfectoral n° 2009-5823 du 13 octobre 2009 modifié relatif à l'information des acquéreurs et locataires de biens immobiliers sur les risques naturels et technologiques majeurs et sur les sinistres dans la commune de Taponas ;

VU l'arrêté préfectoral n° 2009-5869 du 13 octobre 2009 modifié relatif à l'information des acquéreurs et locataires de biens immobiliers sur les risques naturels et technologiques majeurs et sur les sinistres dans la commune de Tarare ;

VU l'arrêté préfectoral n° 2006-1629 du 14 février 2006 modifié relatif à l'information des acquéreurs et locataires de biens immobiliers sur les risques naturels et technologiques majeurs et sur les sinistres dans la commune de Tassin la Demi-Lune ;

21

VU l'arrêté préfectoral n° 2007-5190 du 23 novembre 2007 modifié relatif à l'information des acquéreurs et locataires de biens immobiliers sur les risques naturels et technologiques majeurs et sur les sinistres dans la commune de Vaux-en-Velin ;

VU l'arrêté préfectoral n° 2011-2147 du 26 avril 2011 modifié relatif à l'information des acquéreurs et locataires de biens immobiliers sur les risques naturels et technologiques majeurs et sur les sinistres dans la commune de Vauxrenard ;

VU l'arrêté préfectoral n° 2009-2142 du 25 mars 2009 modifié relatif à l'information des acquéreurs et locataires de biens immobiliers sur les risques naturels et technologiques majeurs et sur les sinistres dans la commune de Venissieux ;

VU l'arrêté préfectoral n° 2009-2148 du 25 mars 2009 modifié relatif à l'information des acquéreurs et locataires de biens immobiliers sur les risques naturels et technologiques majeurs et sur les sinistres dans la commune de Vernaison ;

VU l'arrêté préfectoral n° 2011-2148 du 26 avril 2011 modifié relatif à l'information des acquéreurs et locataires de biens immobiliers sur les risques naturels et technologiques majeurs et sur les sinistres dans la commune de Vernay ;

VU l'arrêté préfectoral n° 2011-2149 du 26 avril 2011 modifié relatif à l'information des acquéreurs et locataires de biens immobiliers sur les risques naturels et technologiques majeurs et sur les sinistres dans la commune de Ville-sur-Jarniou ;

VU l'arrêté préfectoral n° 2009-5871 du 13 octobre 2009 modifié relatif à l'information des acquéreurs et locataires de biens immobiliers sur les risques naturels et technologiques majeurs et sur les sinistres dans la commune de Villecenneve ;

VU l'arrêté préfectoral n° 2009-5824 du 13 octobre 2009 modifié relatif à l'information des acquéreurs et locataires de biens immobiliers sur les risques naturels et technologiques majeurs et sur les sinistres dans la commune de Villefranche-sur-Saône ;

VU l'arrêté préfectoral n° 2009-3944 du 20 juillet 2009 modifié relatif à l'information des acquéreurs et locataires de biens immobiliers sur les risques naturels et technologiques majeurs et sur les sinistres dans la commune de Villeurbanne ;

VU l'arrêté préfectoral n° 2011-2150 du 26 avril 2011 modifié relatif à l'information des acquéreurs et locataires de biens immobiliers sur les risques naturels et technologiques majeurs et sur les sinistres dans la commune de Villé-Morgon ;

VU l'arrêté préfectoral n° 2007-5191 du 23 novembre 2007 modifié relatif à l'information des acquéreurs et locataires de biens immobiliers sur les risques naturels et technologiques majeurs et sur les sinistres dans la commune de Vourles ;

VU l'arrêté préfectoral n° 2011-2151 du 26 avril 2011 modifié relatif à l'information des acquéreurs et locataires de biens immobiliers sur les risques naturels et technologiques majeurs et sur les sinistres dans la commune de Yzeron ;

23

VU l'arrêté préfectoral n° 2009-2084 du 25 mars 2009 modifié relatif à l'information des acquéreurs et locataires de biens immobiliers sur les risques naturels et technologiques majeurs et sur les sinistres dans la commune de Ternand ;

VU l'arrêté préfectoral n° 2011-4939 du 20 octobre 2011 modifié relatif à l'information des acquéreurs et locataires de biens immobiliers sur les risques naturels et technologiques majeurs et sur les sinistres dans la commune de Ternay ;

VU l'arrêté préfectoral n° 2011-2141 du 26 avril 2011 modifié relatif à l'information des acquéreurs et locataires de biens immobiliers sur les risques naturels et technologiques majeurs et sur les sinistres dans la commune de Theize ;

VU l'arrêté préfectoral n° 2010-6162 du 26 novembre 2010 modifié relatif à l'information des acquéreurs et locataires de biens immobiliers sur les risques naturels et technologiques majeurs et sur les sinistres dans la commune de Thel ;

VU l'arrêté préfectoral n° 2010-6163 du 26 novembre 2010 modifié relatif à l'information des acquéreurs et locataires de biens immobiliers sur les risques naturels et technologiques majeurs et sur les sinistres dans la commune de Thizy ;

VU l'arrêté préfectoral n° 2011-2142 du 26 avril 2011 modifié relatif à l'information des acquéreurs et locataires de biens immobiliers sur les risques naturels et technologiques majeurs et sur les sinistres dans la commune de Thurins ;

VU l'arrêté préfectoral n° 2008-5207 du 14 octobre 2008 modifié relatif à l'information des acquéreurs et locataires de biens immobiliers sur les risques naturels et technologiques majeurs et sur les sinistres dans la commune de Toussieu ;

VU l'arrêté préfectoral n° 2011-2144 du 26 avril 2011 modifié relatif à l'information des acquéreurs et locataires de biens immobiliers sur les risques naturels et technologiques majeurs et sur les sinistres dans la commune de Trades ;

VU l'arrêté préfectoral n° 2010-6342 du 26 novembre 2010 modifié relatif à l'information des acquéreurs et locataires de biens immobiliers sur les risques naturels et technologiques majeurs et sur les sinistres dans la commune de Treves ;

VU l'arrêté préfectoral n° 2006-1633 du 14 février 2006 modifié relatif à l'information des acquéreurs et locataires de biens immobiliers sur les risques naturels et technologiques majeurs et sur les sinistres dans la commune de Tupin et Semons ;

VU l'arrêté préfectoral n° 2009-5870 du 13 octobre 2009 modifié relatif à l'information des acquéreurs et locataires de biens immobiliers sur les risques naturels et technologiques majeurs et sur les sinistres dans la commune de Valsonne ;

VU l'arrêté préfectoral n° 2011-2145 du 26 avril 2011 modifié relatif à l'information des acquéreurs et locataires de biens immobiliers sur les risques naturels et technologiques majeurs et sur les sinistres dans la commune de Vaugneray ;

VU l'arrêté préfectoral n° 2011-2146 du 26 avril 2011 modifié relatif à l'information des acquéreurs et locataires de biens immobiliers sur les risques naturels et technologiques majeurs et sur les sinistres dans la commune de Vaux-en-Beaujolais ;

22

VU l'arrêté préfectoral du 29 octobre 2012 relatif à la création de la commune nouvelle de Thizy les Bourgs en lieu et place des communes de Bourg de Thizy, La Chapelle de Mardore, Mardore, Marnand et Thizy ;

VU l'arrêté préfectoral du 9 octobre 2014 relatif à la création de la commune nouvelle de Vaugneray en lieu et place des communes de Vaugneray et de Saint Laurent de Vaux ;

VU l'arrêté préfectoral du 18 novembre 2015 relatif à la création de la commune nouvelle de Cours en lieu et place des communes de Cours-La-Ville, Thel et Pont-Trambouze ;

VU l'arrêté préfectoral du 22 septembre 2016 relatif à la création de la commune nouvelle de Porte des Pierres Dorées en lieu et place des communes de Liergues et Pouilly Le Monial ;

VU l'arrêté préfectoral du 22 septembre 2016 relatif à la création de la commune nouvelle de Val d'Oingt en lieu et place des communes de Bois d'Oingt, Oingt et Saint Laurent d'Oingt ;

VU l'arrêté préfectoral du 12 décembre 2017 relatif à la création de la commune nouvelle de Beauvallon en lieu et place des communes de Saint Andéol Le Château, Saint Jean de Toulas et Chassagny ;

VU l'arrêté préfectoral du 28 septembre 2018 relatif à la création de la commune nouvelle de Porte des Pierres Dorées en lieu et place des communes de Porte des Pierres Dorées et de Jarniou ;

VU l'arrêté préfectoral du 02 novembre 2018 relatif à la création de la commune nouvelle de Belleville-en-Beaujolais en lieu et place des communes de Belleville et de Saint-Jean-d'Arrière ;

VU l'arrêté préfectoral du 19 décembre 2018 relatif à la création de la commune nouvelle de Vindry-sur-Turdine en lieu et place des communes de Darcizé, les Olmes, Pontcharra-sur-Turdine et de Saint-Loup ;

VU l'arrêté préfectoral du 20 décembre 2018 relatif à la création de la commune nouvelle de Deux-Grosnes en lieu et place des communes de Avenas, Monsols, Ouroux, Saint-Christophe, Saint-Jacques-des-Arrêts, Saint-Mamert et de Trades ;

VU l'arrêté du 27 juin 2018 portant délimitation des zones à potentiel radon de niveau 3 pour les communes du département du Rhône ;

VU l'arrêté interdépartemental n° 03-2018-18-08-006 (Isère), n° DT 18-0769 (Loire) et n° 69-2018-07-18-003 (Rhône) du 18 juillet 2018 portant approbation du plan de prévention des risques technologiques (PPRT) des établissements Adiseco France et Tourmaline Real Estate à Saint-Clair-du-Rhône et concernant les communes de Saint-Clair-du-Rhône, Les-Roches-de-Condrieu, Saint-Alban-du-Rhône, Saint-Prim (38), Chavanay, Saint-Michel-sur-Rhône, Vérin (42), Condrieu (69) ;

VU les arrêtés préfectoraux du 15 novembre 2018 qui fixent la liste des secteurs d'information sur les sols sur les communes de Belleville, Brignais, Bron, Champagne-au-Mont d'Or, Corbas, Decines-Charpieu, Feyzin, Genas, Givors, Grigny, Irigny, Les Ardillats, Lyon, Meyzieu, Neuville-sur-Saône, Pierre-Bénite, Pusignan, Saint-Didier-sur-Beaujeu, Saint-Fons, Saint-Genis-Laval, Saint-Priest, Saint-Romain-en-Gier, Saint-Symphorien-sur-Coise, Tarare, Thizy-les-Bourgs, Venissieux, Villefranche-sur-Saône, Villeurbanne ;

24

VU l'arrêté préfectoral n° DDT_SPAR_69_2019_01_03_004 du 03 janvier 2019 prescrivant la révision et l'élargissement à l'ensemble du bassin versant du Plan de Prévention des Risques Naturels d'Inondation (PPRNI) de l'Azergues sur le territoire des communes d'Alix, Ambérieux, Anse, Bagnols, Belmont-d'Azergues, Bully, Chambost-Allières, Chamelet, Charnay, Chasselay, Châtillon-d'Azergues, Chazay-d'Azergues, Chénelette, Chessy-les-Mines, Civrieux-d'Azergues, Claveisolles, Dardilly, Dième, Dommartin, Frontenas, Grandris, Lachassagne, Lamure-sur-Azergues, La-Tour-de-Salvagny, Le-Breuil, Légnay, Lentilly, Létra, Les-Chères, Limonest, Lissieu, Lozanne, Lucenay, Marcilly-d'Azergues, Marcy, Moiré, Morancé, Poule-les-Echarmeaux, Quincieux, Saint-Appolinaire, Saint-Clément-sur-Valsonne, Saint-Cyr-le-Chatoux, Saint-Germain-Nuelles, Saint-Jean-des-Vignes, Saint-Just-d'Avray, Saint-Nizier-d'Azergues, Saint-Vérand, Sainte-Paule, Sarcey, Ternand, Val-d'Oingt, Valsonne, Vindry-sur-Turdine ;

VU l'arrêté préfectoral n° DDT_SPAR_69_2019_01_03_005 du 03 janvier 2019 prescrivant l'élaboration du PPRNI de l'Ardières sur le territoire des communes de Les Ardillats, Deux-Grosnes, Beaujeu, Belleville-en-Beaujolais, Cercié, Chénelette, Chiroubles, Lantignié, Marchamp, Odenas, Quincieu-en-Beaujolais, Régnié-Durette, Saint-Didier-sur-Beaujeu, Saint-Lager, Taponas, Vernay, Villié-Morgon ;

VU l'arrêté préfectoral n° DDT_SPAR_69_2019_01_03_006 du 03 janvier 2019 prescrivant l'élaboration du PPRNI de Morgon et du Nizerand sur le territoire des communes de Anse, Arnas, Cogny, Denicé, Frontenas, Gleizé, Lacenas, Lachassagne, Limas, Marcy, Montmelas-Saint-Sorlin, Pommiers, Porte-des-Pierres-Dorées, Rivolet, Theizé, Villefranche-sur-Saône, Ville-sur-Jarnioux ;

ARRÊTE

ARTICLE 1^{er} :

L'arrêté préfectoral n° 2006-1527 du 14 février 2006 susvisé est modifié pour tenir compte de l'arrêté du 27 juin 2018 portant délimitation des zones à potentiel radon pour les communes du département du Rhône suivantes :

- zone 1 : Alix, Ambérieux-d'Azergues, Anse, Arnas, Belleville-en-Beaujolais, Belmont-d'Azergues, Bron, Cailloux-sur-Fontaine, Chabanière, Charentay, Charly, Charnay, Chassieu, Châtillon-d'Azergues, Chazay-d'Azergues, Colombier-Saugnieu, Corbas, Curis-au-Mont-d'Or, Decines-Charpieu, Denice, Drace, Eveux, Feyzin, Fleurieu-sur-Saône, Fleurieux-sur-l'Arbresle, Fontaines-Saint-Martin, Fontaines-sur-Saône, Frontenas, Genas, Gleize, Grigny, Irigny, Jonage, Jons, L'Arbresle, La Mulatière, Lacenas, Lachassagne, Les Chères, Limas, Limonest, Lucenay, Marcy, Marennès, Meyzieu, Mions, Moire, Montanay, Montmelas-Saint-Sorlin, Morance, Oullins, Pierre-Bénite, Poleymieux-au-Mont d'Or, Pommiers, Porte-des-Pierres-Dorées, Pusignan, Quincieux, Rillieux-la-Pape, Rivier, Rochetaillée-sur-Saône, Saint-Bonnet-de-Mûre, Saint-Didier-sous-Riverie, Saint-Fons, Saint-Genis-les-Ollières, Saint-Georges-de-Reneins, Saint-Jean-des-Vignes, Saint-Laurent-de-Mûre, Saint-Pierre-de-Chandieu, Saint-Priest, Saint-Symphorien-d'Ozon, Saint-Symphorien-sur-Coise, Sainte-Foy-les-Lyon, Sathonay-Camp, Sathonay-Village, Serezin-du-Rhône, Simandres, Solaize, Taponas, Tassin-la-Demi-Lune, Theize, Toussieu, Treves, Vaulx-en-Velin, Venissieux, Vermaison, Villefranche-sur-Saône, Villeurbanne,
- zone 2 : Albigny-sur-Saône, Bagnols, Bibost, Caluire-et-Cuire, Chaponnay, Chasselay, Chessy-les-Mines, Communay, Genay, Lissieu, Longes, Marcilly d'Azergues, Neuville-sur-Saône, Sain Bel, Saint-Germain au Mont d'Or, Saint-Julien, Ternay,
- Zone 3 : Afoux, Aigueperse, Amplepuis, Ampuis, Ancy, Aveize, Azolette, Beaujeu, Beauvallon, Bessenay, Blacé, Brignais, Brindas, Brullioles, Brussieu, Bully, Cenves, Cercié, Chambost-Allières, Chambost-Longessaigne, Chamelet, Champagne-au-Mont-d'Or, Chaponost, Charbonnières-les-Bains, Chassan, Chénas, Chénelette, Chevinay, Chiroubles, Civrieux-d'Azergues, Claveisolles, Cogny,

25

L'arrêté préfectoral n°2006-1527 du 14 février 2006 susvisé est modifié pour tenir compte de la prescription du PPRNI du Morgon et du Nizerand sur le territoire des communes de Anse, Arnas, Cogny, Denicé, Frontenas, Gleizé, Lacenas, Lachassagne, Limas, Marcy, Montmelas-Saint-Sorlin, Pommiers, Porte-des-Pierres-Dorées, Rivolet, Theizé, Villefranche-sur-Saône, Ville-sur-Jarnioux.

L'annexe de l'arrêté préfectoral n°2006-1527 du 14 février 2006 susvisé est substituée par celle jointe au présent arrêté pour tenir compte des modifications susvisées.

ARTICLE 2 :

Les dossiers communaux d'information annexés aux arrêtés susvisés qui regroupent les éléments nécessaires à l'établissement de l'état des risques naturels, technologiques majeurs et miniers destinés à l'information des acquéreurs et des locataires de biens immobiliers situés sur les communes susvisées sont modifiés et mis à jour suite au présent arrêté.

Il est créé un dossier communal d'information pour la commune nouvelle de Thizy les Bourgs, fusionnant les dossiers des communes de Bourg de Thizy, La Chapelle de Mardore, Mardore, Marnand et Thizy.

Il est créé un dossier communal d'information pour la commune nouvelle de Vaugneray, fusionnant les dossiers des communes de Vaugneray et Saint Laurent de Vaux.

Il est créé un dossier communal d'information pour la commune nouvelle de Cours, fusionnant les dossiers des communes de Cours-La-Ville, Thel et Pont-Trambouze.

Il est créé un dossier communal d'information pour la commune nouvelle de Beauvallon en lieu et place des communes de Saint Andéol Le Château, Saint Jean de Toulas et Chassagny.

Il est créé un dossier communal d'information pour la commune nouvelle de Porte Pierres Dorées, fusionnant les dossiers des communes de Liergues, Pouilly Le Monial et Jarnioux.

Il est créé un dossier communal d'information pour la commune nouvelle de Val d'Oingt, fusionnant les dossiers des communes de Bois d'Oingt, Oingt et de Saint Laurent d'Oingt.

Il est créé un dossier communal d'information pour la commune nouvelle de Belleville-en-Beaujolais fusionnant les dossiers des communes de Belleville et de Saint-Jean-d'Ardière.

Il est créé un dossier communal d'information pour la commune nouvelle de Vindry-sur-Turdine fusionnant les dossiers des communes de Dareizé, les Olmes, Pontcharra-sur-Turdine et de Saint-Loup.

Il est créé un dossier communal d'information pour la commune nouvelle de Deux-Grosnes fusionnant les dossiers des communes de Avenas, Monsols, Ouroux, Saint-Christophe, Saint-Jacques-des-Arrêts, Saint-Mamert et de Trades.

Coise, Collonges-au-Mont-d'Or, Condrieu, Corcelles-en-Beaujolais, Cours, Courzieu, Couzon-au-Mont-d'Or, Craponne, Cublize, Dardilly, Deux-Grosnes, Dième, Dommartin, Duerné, Echals, Ecully, Emeringes, Fleurie, Francheville, Givors, Grandris, Grézieu-la-Varenne, Grézieu-le-Marché, Haute-Rivoire, Joux, Julienas, Jullié, La Chapelle-sur-Coise, La Tour-de-Salvagny, Lamure-sur-Azergues, Lancié, Lantignié, Larajasse, Le Breuil, Le Perréon, Légnay, Lentilly, Les Ardillats, Les Haies, Les Halles, Les Sauvages, Létra, Loire-sur-Rhône, Longessaigne, Lozanne, Lyon (9ème arrondissement), Marchamp, Marcy-l'Étoile, Meaux-la-Montagne, Messimy, Meys, Millery, Montagny, Montromant, Montrotier, Mormant, Odenas, Orliénas, Pollionnay, Pomeys, Poule-les-Écharmeaux, Propières, Quincieu-en-Beaujolais, Ranchal, Régnié-Durette, Rivolet, Ronno, Rontalon, Saint-André-la-Côte, Saint-Appolinaire, Saint-Bonnet-des-Bruyères, Saint-Bonnet-le-Troncy, Saint-Clément-de-Vers, Saint-Clément-les-Places, Saint-Clément-sur-Valsonne, Saint-Cyr-au-Mont-d'Or, Saint-Cyr-le-Chatoux, Saint-Cyr-sur-le-Rhône, Saint-Didier-au-Mont-d'Or, Saint-Didier-sur-Beaujeu, Sainte-Catherine, Sainte-Colombe, Sainte-Consoce, Sainte-Foy-l'Argentière, Sainte-Paule, Saint-Étienne-des-Oullières, Saint-Étienne-la-Varenne, Saint-Forgeux, Saint-Genis-l'Argentière, Saint-Genis-Laval, Saint-Igny-de-Vers, Saint-Jean-la-Bussière, Saint-Julien-sur-Bibost, Saint-Just-d'Avray, Saint-Lager, Saint-Laurent-d'Agny, Saint-Laurent-de-Chamousset, Saint-Marcel-l'Éclairé, Saint-Martin-en-Haut, Saint-Maurice-sur-Dargoire, Saint-Nizier-d'Azergues, Saint-Pierre-la-Palud, Saint-Romain-au-Mont-d'Or, Saint-Romain-de-Popey, Saint-Romain-en-Gal, Saint-Romain-en-Gier, Saint-Sorlin, Saint-Vérand, Saint-Vincent-de-Reins, Salles-Arbussonnas-en-Beaujolais, Sarcey, Savigny, Soucieu-en-Jarrest, Sourcieux-les-Mines, Souzy, Taluyers, Tarare, Ternand, Thizy-sur-Saône, Thurins, Tupin-et-Semons, Val D'Oingt, Valsonne, Vaugneray, Vaux-en-Beaujolais, Vauxrenard, Vernay, Villechenève, Ville-sur-Jarnioux, Villié-Morgon, Vindry-sur-Turdine, Vourles, Yzeron.

L'arrêté préfectoral n°2006-1527 du 14 février 2006 susvisé est modifié pour tenir compte de l'approbation du PPR des établissements Adisseo France et Tourmaline Real Estate à Saint-Clair-du-Rhône concernant la commune de Condrieu (69) pour le département du Rhône.

L'arrêté préfectoral n°2006-1527 du 14 février 2006 susvisé est modifié pour tenir compte des arrêtés susvisés qui fixent la liste des secteurs d'information sur les sols sur les communes de Belleville, Brignais, Bron, Champagne-au-Mont d'Or, Corbas, Decines-Charpieu, Feyzin, Genas, Givors, Grigny, Irigny, Les Ardillats, Lyon, Meyzieu, Neuville-sur-Saône, Pierre-Bénite, Pusignan, Saint-Didier-sur-Beaujeu, Saint-Fons, Saint-Genis-Laval, Saint-Priest, Saint-Romain-en-Gier, Saint-Symphorien-sur-Coise, Tarare, Thizy-les-Bourgs, Venissieux, Villefranche-sur-Saône, Villeurbanne.

L'arrêté préfectoral n°2006-1527 du 14 février 2006 susvisé est modifié pour tenir compte de la prescription de la révision et l'élargissement à l'ensemble du bassin versant du PPRNI de l'Azergues sur le territoire des communes d'Alix, Ambérieux, Anse, Bagnols, Belmont-d'Azergues, Bully, Chambost-Allières, Chamelet, Charnay, Chasselay, Châtillon-d'Azergues, Chazay-d'Azergues, Chénelette, Chessy-les-Mines, Civrieux-d'Azergues, Claveisolles, Dardilly, Dième, Dommartin, Frontenas, Grandris, Lachassagne, Lamure-sur-Azergues, La-Tour-de-Salvagny, Le-Breuil, Légnay, Lentilly, Létra, Les-Chères, Limonest, Lissieu, Lozanne, Lucenay, Marcilly-d'Azergues, Marcy, Moiré, Morancé, Poule-les-Echarmeaux, Quincieux, Saint-Appolinaire, Saint-Clément-sur-Valsonne, Saint-Cyr-le-Chatoux, Saint-Germain-Nuelles, Saint-Jean-des-Vignes, Saint-Just-d'Avray, Saint-Nizier-d'Azergues, Saint-Vérand, Sainte-Paule, Sarcey, Ternand, Val-d'Oingt, Valsonne, Vindry-sur-Turdine.

L'arrêté préfectoral n°2006-1527 du 14 février 2006 susvisé est modifié pour tenir compte de la prescription du PPRNI de l'Ardières sur le territoire des communes de Les Ardillats, Deux-Grosnes, Beaujeu, Belleville-en-Beaujolais, Cercié, Chénelette, Chiroubles, Lantignié, Marchamp, Odenas, Quincieu-en-Beaujolais, Régnié-Durette, Saint-Didier-sur-Beaujeu, Saint-Lager, Taponas, Vernay, Villié-Morgon.

26

ARTICLE 3 :

Le présent arrêté est affiché en mairies, publié au recueil des actes administratifs de la préfecture du Rhône.

Il est consultable ainsi que le dossier communal d'information en mairies, à la direction départementale des territoires du Rhône, à la sous-préfecture de Villefranche-sur-Saône ainsi que sur le site internet des services de l'Etat dans le Rhône.

ARTICLE 4 :

Le préfet, secrétaire général de la préfecture du Rhône, préfet délégué pour l'égalité des chances, le directeur départemental des territoires, les maires des communes susvisées sont chargés, pour ce qui les concerne, de l'exécution du présent arrêté.

A Lyon, le

28 JAN. 2019

Le directeur
départemental,

Joël PRILLARD

Liste des communes où s'applique l'obligation d'annexer un état des risques naturels, technologiques et miniers à tout contrat de vente ou de location

Main table with columns: Numéro d'identification du PPR, Nom de la commune, Zone, Type de risque, and Statut.

*NUMEROS D'IDENTIFICATION DES DOCUMENTS REGLEMENTAIRES

Table listing regulatory document numbers and their corresponding PPR approval types.

Detailed table of communes and their associated risks, including commune names, zones, and risk types.

Table listing specific PPR approval numbers and their corresponding commune names.

Signature block: Vu pour en annuler l'arrêté préfectoral n° 69-2015-01-28-004. Date: 28 JAN. 2019. Signature: Le Directeur départemental, Joël PRILLARD.

COMMUNE DE DECINES CHARPIEU

Arrêtés de Catastrophe Naturelle

Inondations, coulées de boue et glissements de terrain : 2

Code national CATNAT	Début le	Fin le	Arrêté du	Sur le Journal Officiel du
69PREF19830926	01/05/1983	31/05/1983	21/06/1983	24/06/1983
69PREF19830925	01/04/1983	30/04/1983	21/06/1983	24/06/1983

Inondations et coulées de boue : 9

Code national CATNAT	Début le	Fin le	Arrêté du	Sur le Journal Officiel du
69PREF20080116	26/07/2008	26/07/2008	24/12/2008	31/12/2008
69PREF20050286	04/08/2004	04/08/2004	11/01/2005	15/01/2005
69PREF20170341	12/10/1993	12/10/1993	12/04/1994	29/04/1994
69PREF20170315	05/10/1993	10/10/1993	02/02/1994	18/02/1994
69PREF19930076	05/07/1993	06/07/1993	28/09/1993	10/10/1993
69PREF19930123	01/07/1993	02/07/1993	26/10/1993	03/12/1993
69PREF19940005	29/06/1993	29/06/1993	05/01/1994	21/01/1994
69PREF20170013	12/02/1990	17/02/1990	14/05/1990	24/05/1990
69PREF20170295	08/12/1982	31/12/1982	11/01/1983	13/01/1983

Mouvements de terrain différentiels consécutifs à la sécheresse et à la réhydratation des sols : 2

Code national CATNAT	Début le	Fin le	Arrêté du	Sur le Journal Officiel du
69PREF20210035	01/07/2020	30/09/2020	18/05/2021	06/06/2021
69PREF20040032	01/07/2003	30/09/2003	25/08/2004	26/08/2004

Poids de la neige - chutes de neige : 2

Code national CATNAT	Début le	Fin le	Arrêté du	Sur le Journal Officiel du
69PREF19830364	26/11/1982	27/11/1982	24/01/1983	29/01/1983
69PREF19820566	26/11/1982	28/11/1982	15/12/1982	22/12/1982

Tempête : 1

Code national CATNAT	Début le	Fin le	Arrêté du	Sur le Journal Officiel du
69PREF19820275	06/11/1982	10/11/1982	18/11/1982	19/11/1982

Département :
RHÔNE

Commune :
DÉCINES-CHARPIEU

Section : AX
Feuille : 000 AX 01

Echelle d'origine : 1/1000
Echelle d'édition : 1/1000

Date d'édition : 27/07/2021
(fuseau horaire de Paris)

Coordonnées en projection : RGF93CC46
©2017 Ministère de l'Action et des
Comptes publics

DIRECTION GENERALE DES FINANCES PUBLIQUES

EXTRAIT DU PLAN CADASTRAL

Le plan visualisé sur cet extrait est géré
par le centre des impôts foncier suivant :

Centre des impôts foncier de Lyon Extérieur
165, rue Garibaldi
Cité administrative
BP 3195
69401 Lyon Cedex 03
tél. +33 4 78 63 33 00 -fax. +33 4 78 63 30
20
cdif.lyon-exterieur@dgif.finances.gouv.fr

Cet extrait de plan vous est délivré par :

cadastre.gouv.fr

