

État des risques et pollutions

aléas naturels, miniers ou technologiques, sismicité, potentiel radon et sols pollués

Attention ! s'ils n'impliquent pas d'obligation ou d'interdiction réglementaire particulière, les aléas connus ou prévisibles qui peuvent être signalés dans les divers documents d'information préventive et concerner l'immeuble, ne sont pas mentionnés par cet état.

Cet état, à remplir par le vendeur ou le bailleur, est destiné à être en annexe d'un contrat de vente ou de location d'un immeuble.

Dossier : 200652

Cet état est établi sur la base des informations mises à disposition par arrêté préfectoral

N° **07-3605** du **07** | **10** | **2007** mis à jour le _____ | _____ | _____

Adresse de l'immeuble **10 à 16 Avenue Paul Vaillant Couturier, 34 Rue de Londres**
(Cadastre : Section AM n° 198-199-200-201-202)

Code postal ou Insee **93150**

Commune **LE BLANC-MESNIL**

Situation de l'immeuble au regard d'un plan de prévention des risques naturels (PPRN)

■ L'immeuble est situé dans le périmètre d'un PPR N ¹Oui Non

prescrit anticipé approuvé date **23** | **07** | **2001**

¹Si oui, les risques naturels pris en considération sont liés à :

inondations autres **Mouvements de terrain dus au retrait gonflement des argiles**

> L'immeuble est concerné par des prescriptions de travaux dans le règlement du PPRN ²Oui Non

²Si oui, les travaux prescrits ont été réalisés : Oui Non

■ L'immeuble est situé dans le périmètre d'un autre PPR N ¹Oui Non

prescrit anticipé approuvé date _____ | _____ | _____

¹Si oui, les risques naturels pris en considération sont liés à :

inondations autres _____

> L'immeuble est concerné par des prescriptions de travaux dans le règlement du PPRN ²Oui Non

²Si oui, les travaux prescrits ont été réalisés : Oui Non

Situation de l'immeuble au regard d'un plan de prévention des risques miniers (PPRM)

> L'immeuble est situé dans le périmètre d'un PPR M ³Oui Non

prescrit anticipé approuvé date _____ | _____ | _____

³Si oui, les risques miniers pris en considération sont liés à :

mouvement de terrain autres _____

> L'immeuble est concerné par des prescriptions de travaux dans le règlement du PPRM ⁴Oui Non

⁴Si oui, les travaux prescrits ont été réalisés : Oui Non

Situation de l'immeuble au regard d'un plan de prévention des risques technologiques (PPRT)

> L'immeuble est situé dans le périmètre d'étude d'un PPR T prescrit et non encore approuvé ⁵Oui Non

⁵Si oui, les risques technologiques pris en considération dans l'arrêté de prescription sont liés à :

effet toxique effet thermique effet de surpression Oui Non

> L'immeuble est situé dans le périmètre d'exposition aux risques d'un PPR T approuvé ⁵Oui Non

> L'immeuble est situé en secteur d'expropriation ou de délaissement Oui Non

> L'immeuble est situé en zone de prescription Oui Non

⁶Si oui la transaction concerne un logement, les travaux prescrits ont été réalisés Oui Non

⁶Si oui la transaction ne concerne pas un logement, l'information sur le type de risques auxquels l'immeuble est exposé ainsi que leur gravité, probabilité et cinétique, est jointe à l'acte de vente ou au contrat de location. Oui Non

Situation de l'immeuble au regard du zonage sismique réglementaire

> L'immeuble se situe dans une commune de sismicité classée en :

Zone 1
très faible

Zone 2
faible

Zone 3
modérée

Zone 4
moyenne

Zone 5
forte

Situation de l'immeuble au regard du zonage réglementaire à potentiel radon

> L'immeuble se situe dans une commune à potentiel radon classée en niveau 3

Oui

Non

Extrait de l'Arrêté du 27 juin 2018 concernant les zones à potentiel radon, ci-joint.

Information relative à la pollution des sols

> Le terrain est situé en secteur d'information sur les sols (SIS)

Oui

Non

Source : Base de données BASOL du Ministère de la transition écologique et solidaire.

Information relative aux sinistres indemnisés par l'assurance suite à une catastrophe N/M/T*

> L'information est mentionnée dans l'acte de vente

* catastrophe naturelle minière ou technologique

Oui

Non

(Liste des Arrêtés de catastrophes naturelles et déclaration de sinistres indemnisés, ci-joint)

Documents de référence permettant la localisation de l'immeuble au regard des risques pris en compte

Arrêté préfectoral n° 07-3605 du 3 octobre 2007.

Vendeur/bailleur

date/lieu

Acquéreur/locataire

Document établi par le Cabinet PICOT MERLINI

Géomètres - Experts

Saint-Prix, le 11 juin 2020



Information sur les risques naturels, miniers ou technologiques, la sismicité, le potentiel radon, les pollutions de sols, pour en savoir plus, consultez le site Internet :

www.georisques.gouv.fr



**Périmètre de risque lié à la dissolution du gypse antéludien
(en application de l'article R. 111-3 du code de l'urbanisme)**

COMMUNE LE BLANC-MESNIL



Zone de dissolution des poches de gypse antéludien



Limite communale

sources

Aléas - DDE 93 / IGC
BD Topo Pays - © IGN 2002

Réalisation : DDE 93

Ech : 1/30000

N.B. Cette carte, à l'échelle du 1/30000, permet d'identifier les zones exposées sur l'ensemble du territoire de la commune. Cependant, la cartographie de référence qui représente le zonage réglementaire du périmètre de risque valant PPR a été réalisée à l'échelle du 1/5000. Elle doit être consultée pour toute localisation plus précise.









Ech : 1/30000



CARTE DE L'ALÉA RETRAIT-GONFLEMENT DES SOLS ARGILEUX

DÉPARTEMENT DE LA SEINE-SAINT-DENIS

-  ALÉA FORT
-  ALÉA MOYEN
-  ALÉA FAIBLE
-  ZONE A PRIORI NON ARGILEUSE, non sujette au phénomène de retrait-gonflement sauf en cas de lentille ou de placage argileux local non repéré sur les cartes géologiques actuelles
-  Limites communales
-  Limites départementales

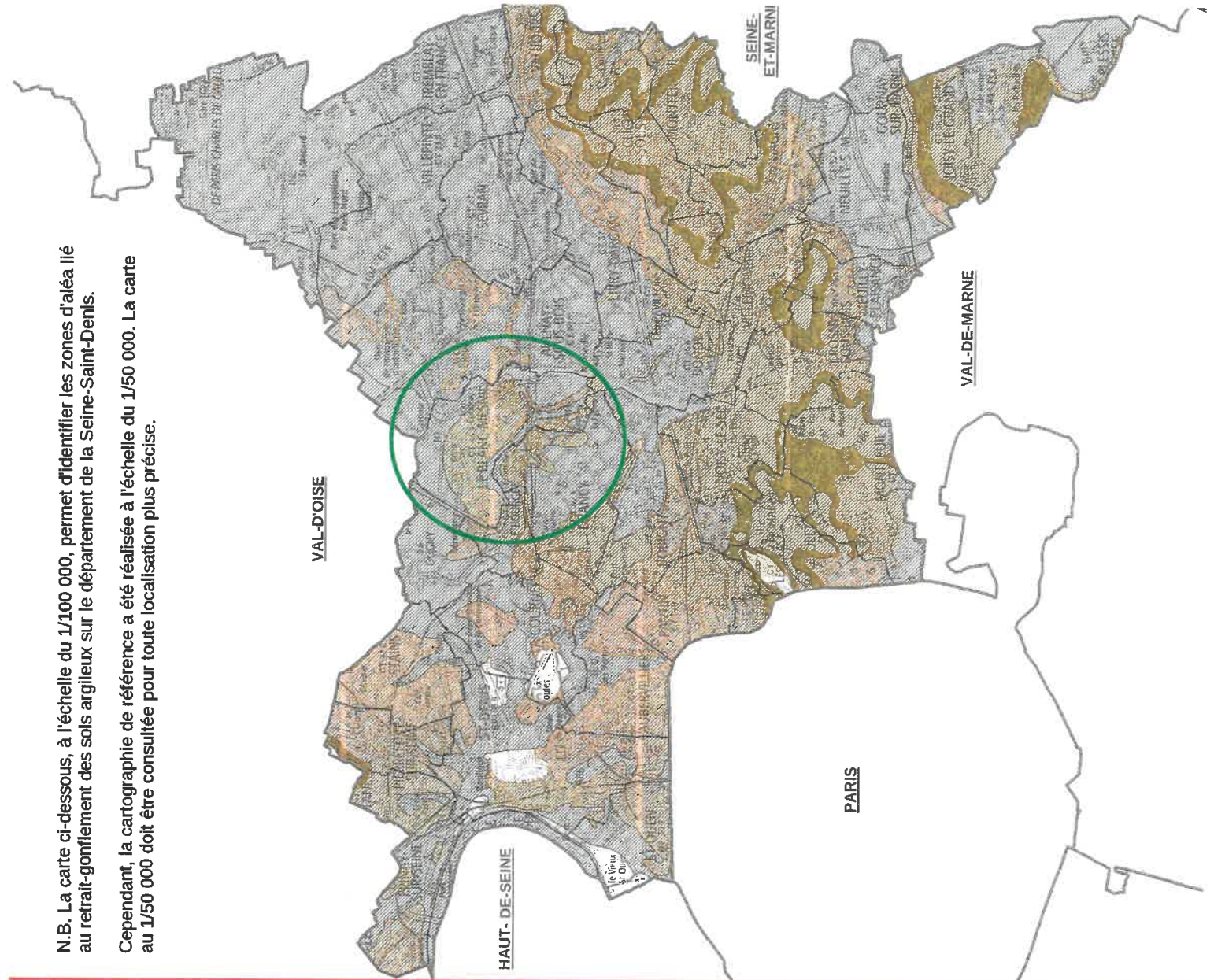
Échelle : 1 / 100 000
sur une impression au format A3



Sources

Données : Aléas © UTEA 93 et BRGM 2007
Fond de carte : SCAN 100 © IGN 2007
Réalisation : UTEA 93 / SEUR / PCPR

N.B. La carte ci-dessous, à l'échelle du 1/100 000, permet d'identifier les zones d'aléa lié au retrait-gonflement des sols argileux sur le département de la Seine-Saint-Denis. Cependant, la cartographie de référence a été réalisée à l'échelle du 1/50 000. La carte au 1/50 000 doit être consultée pour toute localisation plus précise.



Préfecture de : SEINE-SAINT-DENIS

En application du chapitre IV de l'article L 125-5 du Code de l'environnement.

Adresse de l'immeuble

Commune : LE BLANC-MESNIL

Sinistres indemnisés dans le cadre d'une reconnaissance de l'état de catastrophe.

Le vendeur ou bailleur coche les cases OUI ou NON dans l'annexe jointe si il a connaissance d'une indemnisation suite à des dommages, sur l'immeuble, provoqués par un/des événements listés en annexe.

Le vendeur/bailleur ainsi que l'acquéreur/vendeur signent en page 1 et paraphent la page 2.

Etabli le :

Nom et visa du vendeur ou du bailleur

Visa de l'acquéreur ou du locataire

Cachet / Signature en cas de prestataire ou mandataire

Pour en savoir plus : chacun peut consulter en Préfecture ou en mairie, le dossier départemental sur les risques majeurs et sur internet sur le portail georisques.gouv.fr

Catastrophes naturelles sur la commune de LE BLANC-MESNIL

Nombre d'arrêtés de catastrophes naturelles : 10

Inondations et coulées de boue : 8

Code national CATNAT	Arrêté du	Cochez les cases Oui ou Non si, à votre connaissance, l'immeuble a fait l'objet d'une indemnisation suite à des dommages consécutifs à chacun des événements	
93PREF19830006	16/05/1983	<input type="radio"/> Oui	<input type="radio"/> Non
93PREF19830045	03/08/1983	<input type="radio"/> Oui	<input type="radio"/> Non
93PREF19880003	19/10/1988	<input type="radio"/> Oui	<input type="radio"/> Non
93PREF19900005	07/12/1990	<input type="radio"/> Oui	<input type="radio"/> Non
93PREF19940013	28/10/1994	<input type="radio"/> Oui	<input type="radio"/> Non
93PREF19950011	24/10/1995	<input type="radio"/> Oui	<input type="radio"/> Non
93PREF20010003	06/08/2001	<input type="radio"/> Oui	<input type="radio"/> Non
93PREF20130039	10/09/2013	<input type="radio"/> Oui	<input type="radio"/> Non

Inondations, coulées de boue et mouvements de terrain : 1

Code national CATNAT	Arrêté du	Cochez les cases Oui ou Non si, à votre connaissance, l'immeuble a fait l'objet d'une indemnisation suite à des dommages consécutifs à chacun des événements	
93PREF19990023	29/12/1999	<input type="radio"/> Oui	<input type="radio"/> Non

Mouvements de terrain consécutifs à la sécheresse : 1

Code national CATNAT	Arrêté du	Cochez les cases Oui ou Non si, à votre connaissance, l'immeuble a fait l'objet d'une indemnisation suite à des dommages consécutifs à chacun des événements	
93PREF19910013	04/12/1991	<input type="radio"/> Oui	<input type="radio"/> Non



PREFECTURE DE LA SEINE-SAINT-DENIS

direction
départementale
de l'Équipement
Seine Saint-Denis

ARRETE n° 07 – 3605
relatif à la mise à jour de l'information des acquéreurs et
des locataires de biens immobiliers sur les risques
naturels et technologiques majeurs
situés sur la commune du Blanc-Mesnil

Service
Environnement et
Urbanisme
Réglementaire
Pôle Connaissance
et Prévention des
Risques

Le préfet de la Seine-Saint-Denis
Chevalier de la Légion d'Honneur

Vu le code général des collectivités territoriales ;
Vu le code de l'environnement, notamment les articles L125-5 et R125-23 à R125-27 ;
Vu la loi n° 2004-811 du 13 août 2004 de modernisation et de sécurité civile ;
Vu l'arrêté préfectoral n° 2006-0359 du 13 février 2006 relatif à l'information des
acquéreurs et des locataires de biens immobiliers sur les risques naturels et
technologiques majeurs ;
Vu l'actualisation par le bureau de recherches géologiques et minières de la carte d'aléas
retrait-gonflement des sols argileux dans le département de la Seine-Saint-Denis ;
Considérant l'obligation d'information prévue au I et II de l'article L125-5 du code de
l'environnement ;

Sur proposition de Monsieur le secrétaire général de la préfecture de la Seine-Saint-
Denis ;

ARRETE :

Article 1 :

Le dossier d'information annexé à l'arrêté préfectoral n° 2006-0359 du 13 février 2006
susvisé est modifié.

Les éléments nécessaires à l'information sur les risques naturels et technologiques
majeurs des acquéreurs et des locataires de biens immobiliers situés dans la commune
du Blanc-Mesnil sont mis à jour dans le dossier d'information annexé au présent arrêté.

Article 2 :

Ce dossier comprend :

- une fiche synthétique listant les risques recensés sur le territoire de la commune et
les documents de référence attachés, et donnant des indications sur l'intensité des
risques recensés lorsqu'elle est connue ;
- les documents auxquels le vendeur ou le bailleur peut se référer.

Ce dossier et les documents de référence attachés sont librement consultables en mairie
du Blanc-Mesnil, sous-préfecture du Raincy et à la préfecture de Bobigny aux jours et
heures habituels d'ouverture des bureaux.

1, esplanade Jean Moulin
93007 Bobigny cedex
téléphone :
01 41 60 60 60
télécopie :
01 48 30 22 88
E-mail : courrier@seine-saint-denis.pref.gouv.fr

Article 3 :

Les informations contenues dans ce dossier sont mises à jour au regard des conditions mentionnées à l'article L125-5 du code de l'environnement.

Article 4 :

Une copie du présent arrêté et du dossier d'information est adressée au maire de la commune du Blanc-Mesnil et à la chambre départementale des notaires.

Le présent arrêté sera affiché en mairie du Blanc-Mesnil. Il est publié au recueil des actes administratifs de l'Etat dans le département.

Il est accessible sur le site Internet de la préfecture.

Article 5 :

Mesdames et Messieurs le secrétaire général de la préfecture, le directeur de cabinet, les sous-préfets d'arrondissement, les chefs de service régionaux et départementaux et le maire de la commune du Blanc-Mesnil sont chargés, chacun en ce qui les concerne, de l'application du présent arrêté.

Fait à Bobigny le 3 octobre 2007

Pour le préfet et par délégation
le secrétaire général

Signé

François Dumuis

Décrets, arrêtés, circulaires

TEXTES GÉNÉRAUX

MINISTÈRE DES SOLIDARITÉS ET DE LA SANTÉ

Arrêté du 27 juin 2018 portant délimitation des zones à potentiel radon du territoire français

NOR : SSAP1817819A

Publics concernés : collectivités territoriales, propriétaires ou exploitants de certaines catégories d'établissements publics ou privés recevant du public, vendeurs, bailleurs, acquéreurs ou locataires de biens immobiliers, particuliers, employeurs

Objet : délimitation des zones à potentiel radon à l'échelle communale

Entrée en vigueur : le présent arrêté entre en vigueur le 1^{er} juillet 2018

Notice : le texte fixe la répartition des communes entre les trois zones à potentiel radon définies à l'article R.1333-29 du code de la santé publique, sur lesquelles des mesures d'information, d'évaluation ou de mesurage et des mesures de prévention de l'exposition au radon prévues aux articles L. 1333-22 du code de la santé publique, L. 125-5 du code de l'environnement et L. 4451-1 du code du travail sont mises en œuvre par les publics concernés.

Références : l'arrêté est pris en application de l'article L. 1333-22 du code de la santé publique. Le texte peut être consulté, dans sa version consolidée, sur le site Legifrance <http://www.legifrance.gouv.fr>.

Le ministre d'Etat, ministre de la transition écologique et solidaire, le ministre de la cohésion des territoires, le ministre des solidarités et de la santé et le ministre du travail,

Vu la directive 2013/59/Euratom du Conseil du 5 décembre 2013 fixant les normes de base relatives à la protection sanitaire contre les dangers résultant de l'exposition aux rayonnements ionisants et abrogeant les directives 89/618/Euratom, 90/641/Euratom, 96/29/Euratom, 97/43/Euratom et 2003/122/Euratom

Vu le code de la santé publique, notamment son article L. 1333-22 et R.1333-29 ;

Vu le code de l'environnement, notamment son article L. 125-5 ;

Vu le code du travail, notamment son article L. 4451-1 ;

Arrêtent :

Art. 1^{er}. – En application des articles L.1333-22 du code de la santé publique et L.125-5 du code de l'environnement, les communes sont réparties entre les trois zones à potentiel radon définies à l'article R. 1333-29 du code de la santé publique conformément à la liste ci-après.

Cette liste est arrêtée par référence aux délimitations administratives, issues du code officiel géographique de l'Institut national de la statistique et des études économiques, en vigueur à la date du 1^{er} janvier 2016.

Ain : tout le département en zone 1 sauf :

- les communes de Ambérieu-en-Bugey, Ambronay, Bellegarde-sur-Valserine, Bettant, Champfromier, Chanay, Chézery-Forens, Confort, Cras-sur-Reyssouze, Divonne-les-Bains, Druillat, Echallon, Echenevex, Etrez, Foissiat, Giron, Injoux-Génissiat, Lancrans, Léaz, L'hôpital, Lompnas, Marboz, Marchamp, Mijoux, Montanges, Priay, Reyrieux, Serrières-de-Briord, Surjoux, Vaux-en-Bugey, Villebois, Villieu-Loyes-Mollon en zone 2.

Aisne : tout le département en zone 1.

Allier : tout le département en zone 1, sauf :

- les communes de Abrest, Audes, Bellenaves, Bellerive-sur-Allier, Chambérat, Chareil-Cintrat, Chazemais, Chezelle, Chirat-l'Église, Courçais, Deneuille-lès-Chantelle, Hauterive, La Chapelaude, Louroux-de-Bouble, Lurcy-Lévis, Mesples, Saint-Désiré, Saint-Éloy-d'Allier, Saint-Palais, Saint-Yorre, Sussat, Veauce, Vichy, Vicq, Viplaix en zone 2 ;
- les communes de Agonges, Andelaroche, Archignat, Arfeuilles, Arpeuilles-Saint-Priest, Arronnes, Aubigny, Autry-Issards, Bagneux, Barrais-Bussolles, Beaune-d'Allier, Bègues, Bert, Besson, Bézenet, Bizeneuille, Blomard, Bost, Bourbon-l'Archambault, Bransat, Bresnay, Busset, Buxières-les-Mines, Cérilly, Cesset, Chamblet, Chantelle, Chappes, Charroux, Châtel-Montagne, Châtelperron, Châtelus, Châtillon, Chavenon, Chouigny, Colombier, Commentry, Cosne-d'Allier, Coulandon, Couleuvre, Coutansouze, Couzon,

Murs, Sainte-Anne-Saint-Priest, Sainte-Marie-de-Vaux, Saint-Gence, Saint-Georges-les-Landes, Saint-Hilaire-la-Treille, Saint-Hilaire-les-Places, Saint-Jouvent, Saint-Julien-le-Petit, Saint-Junien, Saint-Junien-les-Combes, Saint-Just-le-Martel, Saint-Laurent-les-Églises, Saint-Laurent-sur-Gorre, Saint-Léger-la-Montagne, Saint-Léger-Magnazeix, Saint-Léonard-de-Noblat, Saint-Martial-sur-Isop, Saint-Martin-de-Jussac, Saint-Martin-le-Mault, Saint-Martin-le-Vieux, Saint-Martin-Terressus, Saint-Mathieu, Saint-Méard, Saint-Ouen-sur-Gartempe, Saint-Pardoux, Saint-Paul, Saint-Priest-Ligoure, Saint-Priest-sous-Aixe, Saint-Priest-Taurion, Saint-Sornin-la-Marche, Saint-Sornin-Leulac, Saint-Sulpice-Laurière, Saint-Sulpice-les-Feuilles, Saint-Sylvestre, Saint-Symphorien-sur-Couze, Saint-Victurien, Saint-Vitte-sur-Briance, Saint-Yrieix-la-Perche, Saint-Yrieix-sous-Aixe, Sauviat-sur-Vige, Solignac, Surdoux, Sussac, Tersannes, Thiat, Thouron, Val d'Issoire, Vaulry, Vayres, Verneuil-Moustiers, Verneuil-sur-Vienne, Veyrac, Vicq-sur-Breuilh, Videix, Villefavard en zone 3.

Vosges : tout le département en zone 1, sauf :

- les communes de Aouze, Aroffe, Autrey, Bains-les-Bains, Balléville, Belmont-sur-Vair, Capavenir Vosges, Châtenois, Chef-Haut, Circourt, Contrexéville, Crainvilliers, Dommartin-sur-Vraine, Fomerey, Fremifontaine, Frizon, Gemmelaincourt, Hagécourt, Maconcourt, Martigny-les-Bains, Mortagne, Norroy, Parey-sous-Montfort, Pleuvezain, Rainville, Removille, Sainte-Hélène, Saint-Menge, Saint-Paul, Soncourt, Suriauville, Vicherey, Viocourt, Vouxeu en zone 2 ;
- les communes de Anould, Arches, Archettes, Arrentès-de-Corcieux, Ban-de-Laveline, Ban-de-Sapt, Ban-sur-Meurthe-Clefcy, Barbey-Seroux, Basse-sur-le-Rupt, Beauménil, Bellefontaine, Belmont-sur-Buttant, Belval, Biffontaine, Bruyères, Bussang, Champdray, Champ-le-Duc, Châtas, Cleurie, Coinches, Corcieux, Cornimont, Denipaire, Deycimont, Dinozé, Docelles, Domfaing, Dommartin-lès-Remiremont, Dounoux, Entre-Deux-Eaux, Epinal, Etival-Clairefontaine, Faucompierre, Fays, Ferdrupt, Fiménil, Fraize, Frapelle, Fresse-sur-Moselle, Gemaingoutte, Gérardmer, Gerbamont, Gerbépal, Girmont-Val-d'Ajol, Grandrupt, Granges-Aumontzey, Hadol, Herpelmont, Hurbache, La Bourgonce, La Bresse, La Chapelle-aux-Bois, La Chapelle-devant-Bruyères, La Croix-aux-Mines, La Forge, La Grande-Fosse, La Houssière, La Neuveville-devant-Lépanges, La Petite-Fosse, La Petite-Raon, La Salle, La Voivre, Laval-sur-Vologne, Laveline-devant-Bruyères, Laveline-du-Houx, Le Beulay, Le Ménil, Le Mont, Le Puid, Le Saulcy, Le Syndicat, Le Thillot, Le Tholy, Le Val-d'Ajol, Le Valtin, Le Vermont, Lépanges-sur-Vologne, Les Poulières, Liezey, Lubine, Lusse, Luvigny, Ménil-de-Senones, Moussey, Moyenmoutier, Nayemont-les-Fosses, Neuvillers-sur-Fave, Nompateelize, Pair-et-Grandrupt, Plainfaing, Plombières-les-Bains, Prey, Provenchères-et-Colroy, Ramonchamp, Raon-aux-Bois, Raon-l'Étape, Raon-sur-Plaine, Rehaupal, Remiremont, Remomeix, Rochesson, Rupt-sur-Moselle, Saint-Amé, Saint-Dié-des-Vosges, Sainte-Marguerite, Saint-Étienne-lès-Remiremont, Saint-Jeand'Ormont, Saint-Léonard, Saint-Maurice-sur-Moselle, Saint-Michel-sur-Meurthe, Saint-Nabord, Saint-Rémy, Saint-Stail, Sapois, Saulcy-sur-Meurthe, Saulxures-sur-Moselotte, Senones, Taintrux, Thiéfosse, Vagney, Vecoux, Ventron, Vervezelle, Vienville, Vieux-Moulin, Wisembach, Xertigny, Xonrupt-Longemer en zone 3.

Yonne : tout le département en zone 1, sauf :

- les communes de Bagneaux, Courgenay, Dixmont, Saint-Père en zone 2 ;
- les communes de Avallon, Bussières, Chastellux-sur-Cure, Cussy-les-Forges, Domecy-sur-Cure, Island, Magny, Menades, Pierre-Perthuis, Pontaubert, Quarré-les-Tombes, Saint-André-en-Terre-Plaine, Saint-Brancher, Sainte-Magnance, Saint-Germain-des-Champs, Saint-Léger-Vauban, Sauvigny-le-Beuréal, Sauvigny-le-Bois, Savigny-en-Terre-Plaine, Vault-de-Lugny en zone 3.

Territoire de Belfort : tout le département en zone 1, sauf :

- les communes de Andelnans, Bessoncourt, Bethonvilliers, Châtenois-les-Forges, Chèvremont, Cravanche, Danjoutin, Denney, Essert, Fêche-l'Église, Lachapelle-sous-Rougemont, Lacollonge, Lebetain, Meroux, Moval, Pérouse, Petitefontaine, Phaffans, Sevenans, Trévenans, Vézelois en zone 2 ;
- les communes de Anjoutey, Auxelles-Bas, Auxelles-Haut, Belfort, Bourg-sous-Châtelet, Chauv, Eguenigue, Eloie, Etueffont, Evette-Salbert, Felon, Giromagny, Grosagny, Lachapelle-sous-Chauv, Lamadeleine-Val-des-Anges, Lepuix, Leval, Menoncourt, Offemont, Petitmagny, Riervescemont, Romagny-sous-Rougemont, Roppe, Rougegoutte, Rougemont-le-Château, Saint-Germain-le-Châtelet, Sermamagny, Valdoie, Vescemont, Vétrigne en zone 3.

Essonne : tout le département en zone 1.

Hauts-de-Seine : tout le département en zone 1.

Seine-Saint-Denis : tout le département en zone 1.

Val-de-Marne : tout le département en zone 1.

Val-d'Oise : tout le département en zone 1.

Guadeloupe : tout le département en zone 1.

Martinique : tout le département en zone 1, sauf :

- les communes de Basse-Pointe, Bellefontaine, Case-Pilote, Ducos, Fonds-Saint-Denis, Fort-de-France, L'Ajoupa-Bouillon, Le Carbet, Le Diamant, Le Lorrain, Le Marin, Le Morne-Rouge, Le Prêcheur, Les Anses-d'Arlet, Les Trois-Ilets, Rivière-Pilote, Rivière-Salée, Sainte-Luce, Saint-Esprit, Saint-Pierre, Schœlcher en zone 2.

Guyane : tout le département en zone 1, sauf :

- les communes de Apatou, Camopi, Iracoubo, Kourou, Macouria, Mana, Maripasoula, Montsinéry-Tonnegrande, Ouanary, Papaichton, Régina, Roura, Saint-Élie, Saint-Georges, Saint-Laurent-du-Maroni, Saül, Sinnamary en zone 3.

La Réunion : tout le département en zone 1, sauf :

- les communes de Cilaos, Saint-Benoit, Salazie en zone 2.

Département de Mayotte : tout la collectivité en zone 3.

Saint-Pierre-et-Miquelon : toute la collectivité en zone 3.

Saint-Martin : toute la collectivité en zone 1.

Saint Barthélémy : toute la collectivité en zone 1.

Wallis et Futuna : toute la collectivité en zone 1, sauf :

- les communes de Hahake et Hihifo en zone 3.

Art. 2. – Le présent arrêté entre en vigueur au 1^{er} juillet 2018.

Art. 3. – Le directeur général de la santé, le directeur général de la prévention des risques, le directeur de l'habitat, de l'urbanisme et des paysages et le directeur général du travail sont chargés, chacun en ce qui les concerne, de l'exécution du présent arrêté, qui sera publié au *Journal officiel* de la République française.

Fait le 27 juin 2018.

*La ministre des solidarités
et de la santé,*

Pour la ministre et par délégation :

Le directeur général de la santé,

J. SALOMON

*Le ministre d'Etat,
ministre de la transition écologique
et solidaire,*

Pour le ministre d'Etat et par délégation :

*Le directeur général
de la prévention des risques,*

C. BOURILLET

Le ministre de la cohésion des territoires,

Pour le ministre et par délégation :

*Le directeur de l'habitat,
de l'urbanisme et des paysages,*

F. ADAM

*Le directeur de l'habitat,
de l'urbanisme et des paysages,*

F. ADAM

La ministre du travail,

Pour la ministre et par délégation :

Le directeur général du travail,

Y. STRUILLOU

