

Etat des risques et pollutions

aléas naturels, miniers ou technologiques, sismicité, potentiel radon et sols pollués

! Attention ... s'ils n'impliquent pas d'obligation ou d'interdiction réglementaire particulière, les aléas connus ou prévisibles qui peuvent être signalés dans les divers documents d'information préventive et concerner l'immeuble, ne sont pas mentionnés par cet état. Cet état, à remplir par le vendeur ou le bailleur, est destiné à être en **annexe** d'un contrat de vente ou de location d'un immeuble.

Cet état est établi sur la base des informations mises à disposition par arrêté préfectoral

n° du | mis à jour le |

Adresse de l'immeuble **code postal ou Insee** **commune**

Situation de l'immeuble au regard d'un ou plusieurs plans de prévention des risques naturels (PPRN)

■ L'immeuble est situé dans le périmètre d'un PPR N **prescrit** **anticipé** **approuvé** ¹ **oui** **non** date |

¹ Si oui, les risques naturels pris en considération sont liés à :
inondations autres

> L'immeuble est concerné par des prescriptions de travaux dans le règlement du PPRN ² **oui** **non**
² Si oui, les travaux prescrits ont été réalisés **oui** **non**

■ L'immeuble est situé dans le périmètre d'un autre PPR N **prescrit** **anticipé** **approuvé** ¹ **oui** **non** date |

¹ Si oui, les risques naturels pris en considération sont liés à :
inondations autres

> L'immeuble est concerné par des prescriptions de travaux dans le règlement du PPRN ² **oui** **non**
² Si oui, les travaux prescrits ont été réalisés **oui** **non**

Situation de l'immeuble au regard d'un plan de prévention des risques miniers (PPRM)

> L'immeuble est situé dans le périmètre d'un PPR M **prescrit** **anticipé** **approuvé** ³ **oui** **non** date |

³ Si oui, les risques naturels pris en considération sont liés à :
mouvement de terrain autres

> L'immeuble est concerné par des prescriptions de travaux dans le règlement du PPRM ⁴ **oui** **non**
⁴ Si oui, les travaux prescrits ont été réalisés **oui** **non**

Situation de l'immeuble au regard d'un plan de prévention des risques technologiques (PPRT)

> L'immeuble est situé dans le périmètre d'étude d'un PPR T **prescrit et non encore approuvé** ⁵ **oui** **non**

⁵ Si oui, les risques technologiques pris en considération dans l'arrêté de prescription sont liés à :
effet toxique effet thermique effet de surpression

> L'immeuble est situé dans le périmètre d'exposition aux risques d'un PPR T **approuvé** **oui** **non**

> L'immeuble est situé en secteur d'expropriation ou de délaissement **oui** **non**

> L'immeuble est situé en zone de prescription ⁶ **oui** **non**

⁶ Si la transaction concerne un logement, les travaux prescrits ont été réalisés **oui** **non**

⁶ Si la transaction ne concerne pas un logement, l'information sur le type de risques auxquels l'immeuble est exposé ainsi que leur gravité, probabilité et cinétique, est jointe à l'acte de vente ou au contrat de location. **oui** **non**

Situation de l'immeuble au regard du zonage sismique réglementaire

> L'immeuble se situe dans une commune de sismicité classée en
 zone 1 zone 2 zone 3 zone 4 zone 5
 très faible faible modérée moyenne forte

Situation de l'immeuble au regard du zonage réglementaire à potentiel radon

> L'immeuble se situe dans une commune à potentiel radon classée en niveau 3 oui non

Information relative à la pollution de sols

> Le terrain est situé en secteur d'information sur les sols (SIS) oui non
 La parcelle n'est pas située en secteur d'information sur les sols

Information relative aux sinistres indemnisés par l'assurance suite à une catastrophe N/M/T*

* catastrophe naturelle minière ou technologique

> L'information est mentionnée dans l'acte de vente oui non

Documents de référence permettant la localisation de l'immeuble au regard des risques pris en compte

Arrêté Préfectoral - Cartographie -
 PPR inondations et coulées de boue par ruissellement en secteur urbain (le périmètre concerne toute la commune).
 Zone B3 du PPR Mouvements de terrain différentiels consécutifs à la sécheresse et à la réhydratation des sols (pages 19 et 25 du règlement)

A compter du 1er juin 2020: Nouvelle obligation d'information zone d'exposition au bruit (PEB)

Le plan d'exposition au bruit est consultable sur le site Internet du Géoportail de l'institut national de l'information géographique et forestière (I.G.N) à l'adresse suivante : <https://www.geoportail.gouv.fr/>

Cartographie : Plan d'Exposition au Bruit (la Commune n'est pas concernée par un PEB) (voir pièce jointe):

vendeur / bailleur

date / lieu

acquéreur / locataire

SCCV EMERIGE PAUL HOCHART 4

21/04/2022 à SEVRES



information sur les risques naturels, miniers ou technologiques, la sismicité, le potentiel radon, les pollutions de sols,
 pour en savoir plus... consultez le site Internet : www.georisques.gouv.fr



Liberté • Égalité • Fraternité

RÉPUBLIQUE FRANÇAISE

PREFET DU VAL DE MARNE

Direction de la coordination des politiques
publiques et de l'appui territorial

Bureau de l'environnement et des procédures
d'utilité publique

Direction régionale et interdépartementale de
l'environnement et de l'énergie d'Ile-de-France

Pôle interdépartemental de prévention
des risques naturels

ARRÊTÉ n° 2019/2115 du 10 JUIL. 2019
relatif à l'information des acquéreurs et des locataires de biens immobiliers
sur les risques naturels et technologiques majeurs
situés dans le département du Val-de-Marne
modifiant l'arrêté n° 2015/2362 du 31 juillet 2015

Le Préfet du Val-de-Marne
Chevalier de la Légion d'Honneur
Chevalier de l'Ordre National du Mérite

Vu le code général des collectivités territoriales ;

Vu le code de l'environnement, et notamment ses articles L. 125-5 à L. 125-7 et R. 125-23 à R. 125-27, R. 563-4 à D. 563-8-1 ;

Vu le code de la construction et de l'habitation, notamment les articles L. 271-4 et L. 271-5 ;

Vu le décret n°2004-374 du 29 avril 2004 relatif aux pouvoirs des préfets, à l'organisation et à l'action des services de l'État dans les régions et les départements ;

Vu l'arrêté du 27 juin 2018 portant délimitation des zones à potentiel radon du territoire français ;

Vu l'arrêté du 13 juillet 2018 modifiant l'arrêté du 13 octobre 2005 portant définition du modèle d'imprimé pour l'établissement de l'état des risques naturels et technologiques ;

Vu l'arrêté préfectoral n°2015/2362 du 31 juillet 2015 déterminant la liste des communes pour lesquelles l'information sur les risques naturels et technologiques majeurs doit être délivrée aux acquéreurs et locataires de biens immobiliers dans le département du Val-de-Marne ;

Vu l'arrêté préfectoral n°2015/765 du 30 mars 2015 portant approbation du plan de prévention des risques technologiques autour du site du dépôt pétrolier EG Retail France (ex EFR France), 5 rue Tortue à Vitry-sur-Seine ;

Vu l'arrêté préfectoral n°2016/2352 du 20 juillet 2016 portant approbation du plan de prévention des risques technologiques autour du site du dépôt pétrolier de la Société pétrolière du Val-de-Marne (SPVM), rue des Darses à Villeneuve-le-Roi ;

Vu l'arrêté préfectoral n°2018/3846 du 21 novembre 2018 portant approbation du plan de prévention des risques de mouvements de terrain différentiels consécutifs à la sécheresse et à la réhydratation des sols dans le département du Val-de-Marne ;

Vu l'arrêté préfectoral n°1767 du 19 juin 2019 relatif à la création de secteurs d'information sur les sols (SIS) sur les communes de Boissy-Saint-Léger, Bry-sur-Marne, Gentilly, La Queue-en-Brie, Maisons-Alfort et Saint-Mandé ;

Considérant l'obligation d'information prévue à l'article R. 125-23 du code de l'environnement ;

Sur proposition de la Secrétaire générale ;

ARRETE

Article 1^{er} :

La liste des communes annexée à l'arrêté préfectoral n°2015-2362 du 31 juillet 2015 est remplacée par la liste annexée au présent arrêté.

Article 2 :

Les éléments nécessaires à l'information des acquéreurs et des locataires de biens immobiliers sur les risques naturels et technologiques majeurs sont consignés dans un dossier communal d'information. Ce dossier et les documents de référence sont librement consultables en préfecture, sous-préfecture et mairie concernée.

Article 3 :

La liste des communes et les dossiers communaux d'information sont mis à jour à chaque arrêté modifiant la situation d'une ou plusieurs communes au regard des conditions mentionnées à l'article L.125-5 à L.125-7 du code de l'environnement.

Article 4 :

Une copie du présent arrêté est adressée à la Chambre départementale des notaires.

Une copie du présent arrêté sera affichée dans les mairies des communes concernées et accessible sur le site internet des services de l'État dans le Val-de-Marne (www.val-de-marne.gouv.fr).

Article 5 :

La secrétaire générale de la préfecture du Val-de-Marne, les sous-préfets de Nogent-sur-Marne et de L'Haÿ-les-Roses, les maires des communes du Val-de-Marne concernées, le Président de la chambre interdépartementale des notaires pour Paris, la Seine-Saint-Denis et le Val-de-Marne et le Directeur régional et interdépartemental de l'environnement et de l'énergie Île-de-France, sont chargés, chacun en ce qui le concerne, de l'application du présent arrêté, qui sera publié au recueil des actes administratifs de la préfecture.

Pour le Préfet et par délégation,
Le Sous-préfet de Nogent-sur-Marne

Jean-Philippe LEGUEULT

ANNEXE à l'arrêté préfectoral n°2019/2115 du 10 juillet 2019
relatif à l'information des acquéreurs et des locataires de biens immobiliers
sur les risques naturels et technologiques majeurs dans le département du VAL-DE-MARNE
 Liste des communes du Val-de-Marne dans lesquelles l'obligation
 d'information des acquéreurs et des locataires de biens immobiliers s'applique

Insee	Communes	Plan de prévention des risques (PPR) naturels					PPR technologique	Nombre de Secteurs d'information sur les sols	Zone à potentiel radon	Zonage sismique
		inondation			mouvements de terrain					
		Seine et Marne	Yerres	Ruisselle-ment	argiles	anciennes carrières				
94001	Ablon-sur-Seine	A	-	-	A	-	-	-	1	1
94002	Alfortville	A	-	-	A	-	-	-	1	1
94003	Arcueil	-	-	P	A	P	-	-	1	1
94004	Boissy-Saint-Léger	-	-	-	A	-	-	3	1	1
94011	Bonneuil-sur-Marne	A	-	-	A	P	-	-	1	1
94015	Bry-sur-Marne	A	-	P	A	-	-	1	1	1
94016	Cachan	-	-	P	A	P	-	-	1	1
94017	Champigny-sur-Marne	A	-	P	A	P	-	-	1	1
94018	Charenton-le-Pont	A	-	-	-	P	-	-	1	1
94019	Chennevières-sur-Marne	A	-	P	A	P	-	-	1	1
94021	Chevilly-Larue	-	-	P	-	-	-	-	1	1
94022	Choisy-le-Roi	A	-	-	-	A	-	-	1	1
94028	Créteil	A	-	P	A	P	-	-	1	1
94033	Fontenay-sous-Bois	-	-	-	A	P	-	-	1	1
94034	Fresnes	-	-	P	A	-	-	-	1	1
94037	Gentilly	-	-	P	-	P	-	1	1	1
94038	L'Hay-les-Roses	-	-	P	A	P	-	-	1	1
94041	Ivry-sur-Seine	A	-	P	-	P	-	-	1	1
94042	Joinville-le-Pont	A	-	P	-	P	-	-	1	1
94043	Le-Kremlin-Bicêtre	-	-	P	A	P	-	-	1	1
94044	Limeil-Brévannes	A	-	P	A	-	-	-	1	1
94046	Maisons-Alfort	A	-	P	-	P	-	1	1	1
94047	Mandres-les-Roses	-	A	P	A	-	-	-	1	1
94048	Marolles-en-Brie	-	-	-	A	-	-	-	1	1
94052	Nogent-sur-Marne	A	-	-	A	P	-	-	1	1
94053	Noisieu	-	-	-	A	-	-	-	1	1
94054	Orly	A	-	-	A	-	-	-	1	1
94055	Ormesson-sur-Marne	A	-	P	A	P	-	-	1	1
94056	Périgny-sur-Yerres	-	A	-	A	-	-	-	1	1
94058	Le-Perreux-sur-Marne	A	-	-	A	-	-	-	1	1
94059	Le-Plessis-Trévisé	-	-	-	A	-	-	-	1	1
94060	La-Queue-en-Brie	-	-	-	A	-	-	2	1	1
94065	Rungis	-	-	-	-	-	-	-	1	1
94067	Saint-Mandé	-	-	-	-	P	-	1	1	1
94068	Saint-Maur-des-Fossés	A	-	P	A	P	-	-	1	1
94069	Saint-Maurice	A	-	-	-	P	-	-	1	1
94070	Santeny	-	-	-	A	-	-	-	1	1
94071	Sucy-en-Brie	A	-	P	A	-	-	-	1	1
94073	Thiais	-	-	-	-	P	-	-	1	1
94074	Valenton	A	-	P	A	-	-	-	1	1
94075	Villecresnes	-	-	P	A	-	-	-	1	1
94076	Villejuif	-	-	P	A	P	-	-	1	1
94077	Villeneuve-le-Roi	A	-	P	-	-	P	-	1	1
94078	Villeneuve-Saint-Georges	A	-	P	A	-	-	-	1	1
94079	Villiers-sur-Marne	-	-	P	A	-	-	-	1	1
94080	Vincennes	-	-	-	-	-	-	-	1	1
94081	Vitry-sur-Seine	A	-	P	-	P	A	-	1	1

gende

A Approuvé
 P Prescrit

faible (radon)
 très faible (sismicité)



Liberté • Égalité • Fraternité

RÉPUBLIQUE FRANÇAISE

PREFET DU VAL DE MARNE

Direction de la coordination des politiques
publiques et de l'appui territorial

Direction régionale et interdépartementale de
l'environnement et de l'énergie d'Ile-de-France

Bureau de l'environnement et des procédures
d'utilité publique

Pôle interdépartemental de prévention
des risques naturels

Arrêté n° 2019/03179 du 09/10/19
relatif à l'information des acquéreurs et des locataires de biens
immobiliers sur les risques naturels et technologiques majeurs dans la
commune de l'Haÿ-les-Roses

LE PREFET DU VAL DE MARNE
Chevalier de la Légion d'Honneur
Officier de l'Ordre National du Mérite

- VU le code général des collectivités territoriales ;
- VU le code de l'environnement, et notamment ses articles L. 125-5 à L. 125-7, R. 125-23 à R. 125-27, R. 563-4 et D. 563-8-1 ;
- VU le code de la construction et de l'habitation, et notamment ses articles L. 271-4 et L. 271-5 ;
- VU l'arrêté du 27 juin 2018 portant délimitation des zones à potentiel radon du territoire français ;
- VU l'arrêté du 13 juillet 2018 modifiant l'arrêté du 13 octobre 2005 portant définition du modèle d'imprimé pour l'établissement de l'état des risques naturels et technologiques ;
- VU l'arrêté préfectoral n°2001/2440 du 9 juillet 2001 prescrivant l'établissement d'un Plan de Prévention du Risque inondation et coulées de boue par ruissellement en secteur urbain ;
- VU l'arrêté préfectoral n°2001/2822 du 1er août 2001 prescrivant l'établissement d'un Plan de prévention des risques naturels prévisibles « affaissements et effondrements de terrain » ;
- VU l'arrêté préfectoral n°2018/3846 du 21 novembre 2018 portant approbation du Plan de Prévention des Risques de mouvements de terrain différentiels consécutifs à la sécheresse et à la réhydratation des sols ;
- VU l'arrêté préfectoral n°2015/2383 du 31 juillet 2015 relatif à l'information des acquéreurs et des locataires de biens immobiliers sur les risques naturels et technologiques majeurs dans la commune de l'Haÿ-les-Roses ;
- VU l'arrêté préfectoral n°2019/2115 du 10 juillet 2019, relatif à l'information des acquéreurs et des locataires de biens immobiliers sur les risques naturels et technologiques majeurs dans le département du Val-de-Marne modifiant l'arrêté 2015/2362 du 31 juillet 2015 ;

CONSIDÉRANT l'obligation d'information prévue à l'article R. 125-23 du code de l'environnement

SUR la proposition de la Secrétaire générale de la préfecture ;

ARRÊTE

ARTICLE 1^{er} : L'arrêté n°2015/2383 est abrogé.

ARTICLE 2 : L'obligation d'information prévue au I et II de l'article L.125-5 du code de l'environnement s'applique à la commune de l'Haÿ-les-Roses, en raison de son exposition aux risques naturels prévisibles suivants :

- inondation et coulées de boues par ruissellement en secteur urbain,
- mouvements de terrain par affaissements et effondrements de terrain,
- mouvements de terrain différentiels consécutifs à la sécheresse et à la réhydratation des sols.

ARTICLE 3 : Les documents de référence aux risques naturels auxquels la commune est exposée sont :

- l'arrêté préfectoral n°2001/2440 du 9 juillet 2001 prescrivant l'établissement d'un Plan de prévention des risques naturels prévisibles « inondation et coulées de boues par ruissellement en secteur urbain »,
- l'arrêté préfectoral n°2001/2822 du 1^{er} août 2001 prescrivant l'établissement d'un Plan de prévention des risques naturels prévisibles « affaissements et effondrements de terrain »,
- l'arrêté préfectoral n°2018/3846 du 21 novembre 2018 portant approbation du Plan de Prévention des Risques de mouvements de terrain différentiels consécutifs à la sécheresse et à la réhydratation des sols.

ARTICLE 4 : Les éléments nécessaires à l'information des acquéreurs et des locataires de biens immobiliers sur les risques naturels et technologiques majeurs sont consignés dans un dossier d'information annexé au présent arrêté. Ce dossier comporte :

- une fiche synthétique sur laquelle sont recensés les risques sur le territoire de la commune ainsi que les documents de référence correspondants. Ce document donne également toute indication sur la nature et sur l'intensité de ces risques,
- une cartographie délimitant, pour chaque risque, les zones exposées sur le territoire de la commune.

Lorsqu'un plan de prévention est prescrit, les cartographies sont fournies à titre indicatif en fonction des connaissances. Le périmètre à considérer pour l'information des acquéreurs et des locataires est, jusqu'à l'approbation du plan, le périmètre délimité dans l'arrêté préfectoral qui a prescrit l'élaboration de ce plan.

ARTICLE 5 : Les présentes dispositions sont systématiquement mises à jour lors de l'entrée en vigueur, pour la commune de l'Haÿ-les-Roses, de tout arrêté préfectoral rendant immédiatement opposables certaines dispositions d'un plan de prévention des risques naturels prévisibles, ou approuvant un plan de prévention des risques naturels prévisibles ou un plan de prévention des risques technologiques, ou approuvant la révision d'un de ces plans, ou lorsque des informations nouvelles permettent de modifier l'appréciation de la nature ou de l'intensité des risques auxquels est susceptible de se trouver exposée tout ou partie de la commune faisant l'objet d'un de ces plans.

ARTICLE 6 : Une copie du présent arrêté ainsi que le dossier d'information et les documents de référence qui s'y rattachent seront adressés au Maire de l'Haÿ-les-Roses, aux fins d'affichage en mairie ainsi qu'à la Chambre départementale des notaires. Ils pourront être consultés, sur demande, en mairie, en préfecture ainsi que dans les sous-préfectures de Nogent-sur-Marne et de l'Haÿ-les-Roses. Ils seront mis en ligne sur le site Internet de la préfecture du Val-de-Marne :

<http://www.val-de-marne.pref.gouv.fr>

Mention de la publication du présent arrêté et des modalités de sa consultation sera insérée dans un journal diffusé dans le département du Val-de-Marne.

ARTICLE 7 : Le présent arrêté abroge et remplace l'arrêté préfectoral n°2015/2383 du 31 juillet 2015, relatif à l'information des acquéreurs et des locataires de biens immobiliers sur les risques naturels et technologiques majeurs dans la commune de l'Haÿ-les-Roses.

ARTICLE 8 : La Secrétaire générale de la préfecture du Val-de-Marne, les Sous-Préfets de Nogent-sur-Marne et de l'Haÿ-les-Roses, le Maire de l'Haÿ-les-Roses, le Président de la Chambre interdépartementale des notaires pour Paris, la Seine-Saint-Denis et le Val-de-Marne et le Directeur régional et interdépartemental de l'environnement et de l'énergie Île-de-France, sont chargés, chacun en ce qui le concerne, de l'application du présent arrêté, qui sera publié au recueil des actes administratifs de la préfecture.

Pour le Préfet et par délégation,
le Directeur régional et interdépartemental
de l'environnement et de l'énergie d'Île-de-France

Jérôme GÖELLNER



Préfecture du Val-de-Marne

Commune de L'Haÿ-les-Roses

Informations sur les risques naturels et technologiques

pour l'application des I, II, III de l'article L 125-5 à L 125-7 du code de l'environnement

1. Annexe à l'arrêté préfectoral

N° **2019/03179** du **9 octobre 2019** mis à jour le

2. Situation de la commune au regard d'un ou plusieurs plans de prévention de risques naturels prévisibles [PPRn]

La commune est située dans le périmètre d'un PPR n **oui** **non**

Prescrit	date	aléa
	9 juillet 2001	Inondation et coulées de boue par ruissellement en secteur urbain
	1 ^{er} août 2001	Mouvements de terrain par affaissements et effondrements
Approuvé	21 novembre 2018	Mouvements de terrain consécutifs à la sécheresse

Les documents de référence sont :

Arrêté de prescription du PPR inondations et coulées de boue par ruissellement en secteur urbain (le périmètre concerne toute la commune) du 09/07/2001

Arrêté de prescription de PPR mouvements de terrain par affaissements et effondrements du 01/08/2001

Arrêté d'approbation du PPR mouvements de terrain différentiels consécutifs à la sécheresse et à la réhydratation des sols du 21/11/2018

Consultable sur Internet

3. Situation de la commune au regard d'un plan de prévention de risques technologiques [PPR t]

La commune est située dans le périmètre d'un PPR t **oui** **non**

date effet

Les documents de référence sont :

Consultable sur Internet

4. Situation de l'immeuble au regard du zonage réglementaire pour la prise en compte de la sismicité

en application des articles R 563-4 et R 125-23 du code de l'environnement modifiés par les décrets n°2010-1254 et 2010-1255

L'immeuble est situé dans une commune de sismicité **forte zone 5** **moyenne zone 4** **modérée zone 3** **faible zone 2** **Très faible zone 1**

5. Situation de l'immeuble au regard du zonage réglementaire à potentiel radon

L'immeuble est situé dans une commune à potentiel radon classée en niveau 3 **oui** **non**

6. Information relative à la pollution des sols

La commune est concernée par un secteur d'information sur les sols (SIS) **oui** **non**

5. Cartographie

extraits de documents ou de dossiers permettant la localisation des immeubles au regard des risques encourus

Extrait du plan des servitudes du POS/PLU (anciennes carrières) – 1 planche A4 (échelle 1/10 000)

Copie de la carte des aléas (étude du BRGM – échelle 1/50 000) et du zonage réglementaire du risque mouvements de terrain différentiels consécutifs à la sécheresse et à la réhydratation des sols - 1 planche A3 (échelle 1/15 000)

6. Arrêtés portant ou ayant porté reconnaissance de l'Etat de catastrophe naturelle ou technologique

La liste actualisée des arrêtés est consultable sur le site portail www.prim.net dans la rubrique « ma commune face aux risques »

Date

Le Préfet de département



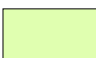
Sites internet :

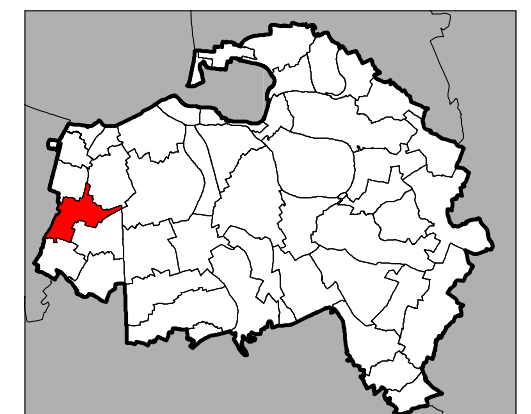
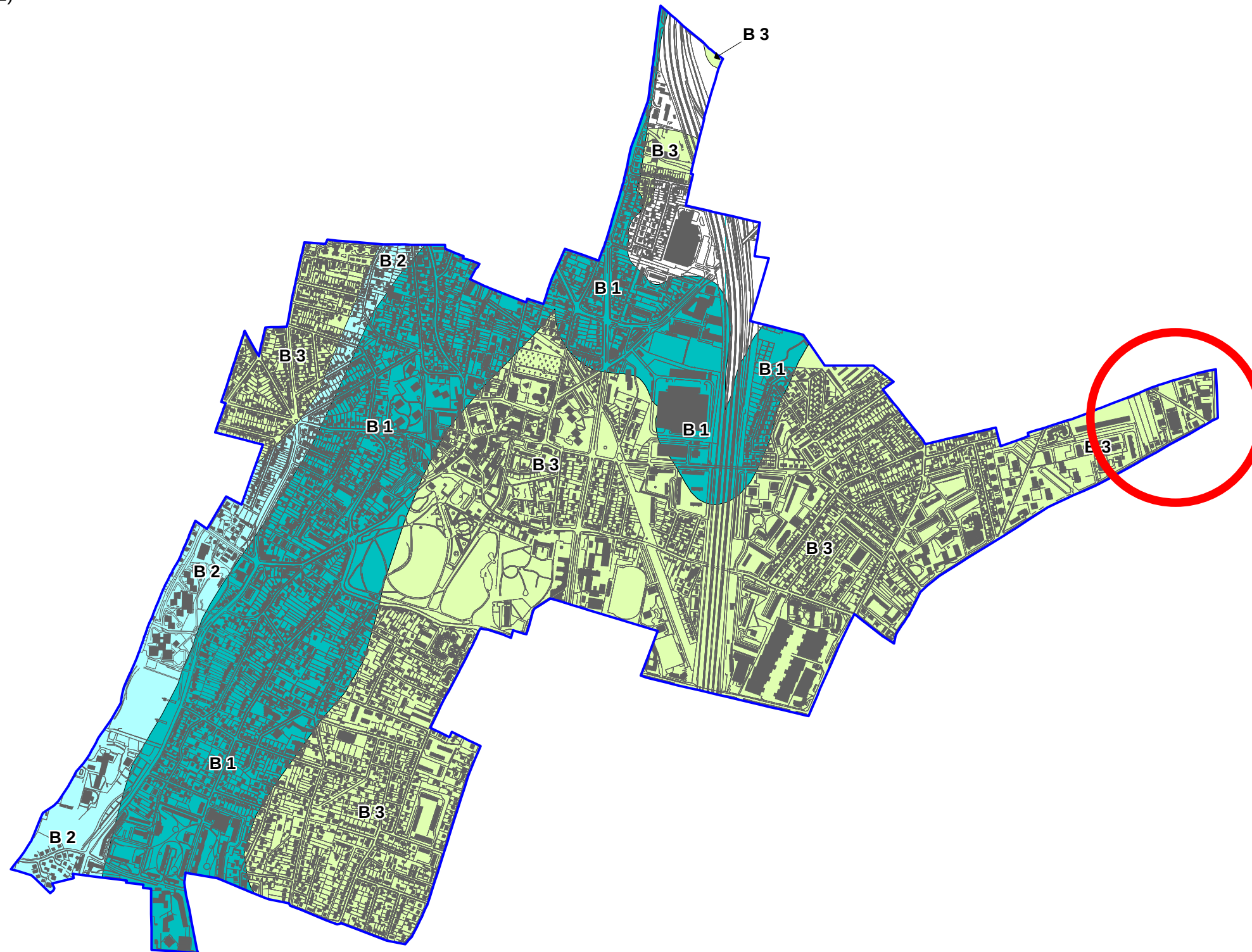
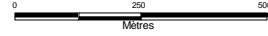
Mise à jour :

L'HAY-LES-ROSES

Zonage réglementaire

Légende :

-  Zone bleu foncé, fortement exposée (B1)
-  Zone bleu clair, moyennement exposée (B2)
-  Zone verte, faiblement exposée (B3)



L'HAY-LES-ROSES

Risque Mouvements de terrain par affaissements et effondrements de terrain



Zone d'anciennes carrières



Echelle : 1 / 10 000

Sources : fond de plan IGN, 1990 et Plan des servitudes du PLU.

ANNEXE 2 : LISTE DES ARRÊTÉS CAT-NAT PRIS SUR LA COMMUNE

Cette liste est utile notamment pour renseigner la question de l'état des risques relative aux sinistres indemnisés par l'assurance à la suite d'une catastrophe naturelle.

Nombre d'arrêtés de catastrophes naturelles (CAT-NAT) : 23

Inondations et/ou Coulées de Boue : 10

Code national CATNAT	Début le	Fin le	Arrêté du	Sur le JO du
ECO8800084A	23/07/1988	23/07/1988	23/07/1988	03/11/1988
INTE0000522A	11/05/2000	11/05/2000	11/05/2000	07/10/2000
INTE0100048A	23/07/2000	24/07/2000	24/07/2000	23/02/2001
INTE0100523A	06/07/2001	07/07/2001	07/07/2001	27/10/2001
INTE1820387A	11/06/2018	12/06/2018	12/06/2018	15/08/2018
INTE9400502A	18/07/1994	19/07/1994	19/07/1994	20/11/1994
INTE9500410A	02/07/1995	02/07/1995	02/07/1995	08/09/1995
INTE9700555A	05/08/1997	06/08/1997	06/08/1997	30/12/1997
INTE9700555A	29/06/1997	30/06/1997	30/06/1997	30/12/1997
INTE9900627A	25/12/1999	29/12/1999	29/12/1999	30/12/1999

Sécheresse : 11

Code national CATNAT	Début le	Fin le	Arrêté du	Sur le JO du
INTE0400918A	01/07/2003	30/09/2003	30/09/2003	01/02/2005
INTE1637233A	01/04/2015	30/09/2015	30/09/2015	12/02/2017
INTE1920338A	01/07/2018	30/09/2018	30/09/2018	09/08/2019
INTE9100268A	01/06/1989	31/12/1990	31/12/1990	19/07/1991
INTE9200495A	01/01/1991	31/12/1991	31/12/1991	18/11/1992
INTE9400331A	01/01/1992	30/09/1993	30/09/1993	09/07/1994
INTE9700212A	01/09/1993	31/12/1996	31/12/1996	01/06/1997
INTE9900346A	01/01/1997	31/12/1997	31/12/1997	24/08/1999
IOCE0829054A	01/07/2005	30/09/2005	30/09/2005	10/12/2008
IOCE0829054A	01/01/2006	31/03/2006	31/03/2006	10/12/2008
IOCE1114097A	01/06/2009	30/09/2009	30/09/2009	26/05/2011

Inondations Remontée Nappe : 1

Code national CATNAT	Début le	Fin le	Arrêté du	Sur le JO du
INTE1817087A	30/05/2016	06/06/2016	06/06/2016	05/07/2018

Mouvement de Terrain : 1

Code national CATNAT	Début le	Fin le	Arrêté du	Sur le JO du
INTE9900627A	25/12/1999	29/12/1999	29/12/1999	30/12/1999

DOSSIER

Préfecture du
Val-de-Marne

Direction régionale et
interdépartementale de
l'environnement et de
l'énergie Île-de-France

Pôle interdépartemental
de prévention
des risques naturels

Août 2018

Annexé à l'arrêté préfectoral
n° 2018/3846 du 21 NOV. 2018

**Plan de prévention des risques
de mouvements de terrain différentiels
consécutifs à la sécheresse et à la
réhydratation des sols
dans le département du Val-de-Marne**

Règlement

VU ET RATTACHE A MON ARRETE EN DATE DU
LE PREFET, 21 NOV. 2018

Le Préfet du Val-de-Marne

Laurent PREVOST



Direction régionale et interdépartementale de l'environnement et de l'énergie
d'Île-de-France

www.drie.ile-de-france.developpement-durable.gouv.fr

SOMMAIRE

TITRE I - PORTÉE DU REGLEMENT	4
CHAPITRE 1 - Champ d'application.....	5
CHAPITRE 2 - Nature des dispositions.....	6
CHAPITRE 3 - Effets du P.P.R.....	7
CHAPITRE 4 - Définitions.....	8
TITRE II - RÉGLEMENTATION APPLICABLE AUX CONSTRUCTIONS NOUVELLES	10
CHAPITRE 1 - Dispositions applicables en zone bleu foncé (B1).....	11
Article 1 -Est prescrite pour toute construction nouvelle y compris pour les constructions de maisons individuelles groupées.....	11
Article 2 -Mesures applicables aux constructions de maisons individuelles ainsi que leurs extensions ou annexes accolées.....	11
Article 2.1 - Mesures techniques.....	12
Article 2.2 - Recommandations.....	13
CHAPITRE 2 - Dispositions applicables en zone bleu clair (B2).....	15
Article 1 -Est prescrite pour toute construction nouvelle y compris pour les constructions de maisons individuelles groupées.....	15
Article 2 -Mesures applicables aux constructions de maisons individuelles ainsi que leurs extensions ou annexes accolées.....	15
Article 2.1 - Mesures techniques.....	16
Article 2.2 - Recommandations.....	17
CHAPITRE 3 - Dispositions applicables en zone verte (B3).....	19
Article 1 -Est prescrite pour toute construction nouvelle y compris pour les constructions de maisons individuelles groupées.....	19
Article 2 -Mesures applicables aux constructions de maisons individuelles ainsi que leurs extensions ou annexes accolées.....	19
TITRE III - MESURES APPLICABLES AUX CONSTRUCTIONS EXISTANTES	20
CHAPITRE 1 - Dispositions applicables en zones B1.....	21
Article 1 -Sont interdits.....	21
Article 2 -Sont prescrits.....	21
Article 3 -Recommandations.....	21
CHAPITRE 2 - Dispositions applicables en zones B2.....	23
Article 1 -Sont interdits.....	23
Article 2 -Sont prescrits.....	23
Article 3 -Recommandations.....	23
CHAPITRE 3 - Dispositions applicables en zone B3.....	25
Recommandations.....	25
TITRE IV - MESURES DE PREVENTION, PROTECTION ET SAUVEGARDE	26
Article 1 -Pour les nouvelles plantations dans le domaine public en zones B1 et B2.....	27
Article 2 - Dès l'approbation du présent P.P.R. Mouvements de Terrain.....	27
Article 3 - Information des acquéreurs et des locataires de biens immobiliers.....	27
Article 4 - Notice informative.....	27

Article 5 - Sauvegarde du bâti existant.....	28
Article 6 - Suivi du P.P.R. et retour d'expérience.....	28

TITRE I - PORTÉE DU REGLEMENT

CHAPITRE 1 - Champ d'application

Le présent règlement détermine les mesures de prévention des risques naturels prévisibles de mouvements de terrain différentiels liés au phénomène de retrait-gonflement des sols argileux.

Il s'applique sur le territoire des 33 communes du département du Val-de-Marne suivantes : Ablon-sur-Seine, Alfortville, Arcueil, Boissy-Saint-Léger, Bonneuil-sur-Marne, Bry-sur-Marne, Cachan, Champigny-sur-Marne, Chennevières-sur-Marne, Créteil, Fontenay-sous-Bois, Fresnes, L'Haÿ-les-Roses, Le Kremlin-Bicêtre, Limeil-Brevannes, Mandres-les-Roses, Marolles-en-Brie, Nogent-sur-Marne, Noisieu, Orly, Ormesson-sur-Marne, Périgny-sur-Yerres, Le Perreux-sur-Marne, Le Plessis-Trévisé, La Queue-en-Brie, Saint-Maur-des-Fossés, Santeny, Sucy-en-Brie, Valenton, Villecresnes, Villejuif, Villeneuve-Saint-Georges et Villiers-sur-Marne.

Le territoire inclus dans le périmètre du plan de prévention des risques (P.P.R.) a été divisé en trois zones exposées au risque délimitées en fonction du niveau d'aléa :

- Une zone bleu foncé, fortement exposée, dite zone de danger (B1)
- Une zone bleu clair, moyennement exposée, dite zone de danger de moindre intensité (B2)
- Une zone verte, faiblement exposée, dite zone de précaution (B3)

En application de l'article L. 562-1 du Code de l'Environnement, le règlement définit pour chacune de ces trois zones les mesures d'interdiction et les prescriptions qui y sont applicables.

Une zone blanche, représentant le reste du territoire, ne fait pas l'objet d'une réglementation spécifique au titre du présent P.P.R.

CHAPITRE 2 - Nature des dispositions

Les dispositions définies ci-après sont destinées à renforcer la sécurité des personnes, à limiter les dommages aux biens existants et à éviter un accroissement des dommages dans le futur. Elles consistent en des interdictions visant l'occupation des sols et en des prescriptions destinées à prévenir les dommages.

Le règlement énonce également des recommandations ; ces recommandations ne sont pas des mesures "qui DOIVENT être prises" par les personnes au sens de l'article L. 562-1 du Code de l'Environnement et ne revêtent donc pas un caractère obligatoire.

CHAPITRE 3 - Effets du P.P.R.

Le P.P.R. approuvé vaut servitude d'utilité publique. A ce titre, il est annexé au P.L.U., conformément à l'article L. 153-60 du Code de l'Urbanisme. Les mesures prescrites dans le présent règlement sont mises en œuvre sous la responsabilité du maître d'ouvrage et du maître d'œuvre. Conformément à l'article L. 562-5 du Code de l'Environnement, le non-respect des mesures rendues obligatoires est passible des peines prévues à l'article L. 480-4 du Code de l'Urbanisme.

Selon les dispositions de l'article L. 125-6 du Code des Assurances, l'obligation de garantie de l'assuré contre les effets des catastrophes naturelles prévue à l'article L.125-1 du même code, ne s'impose pas aux entreprises d'assurance à l'égard des biens immobiliers construits en violation des règles prescrites. Toutefois, cette dérogation ne peut intervenir que lors de la conclusion initiale ou du renouvellement du contrat d'assurance.

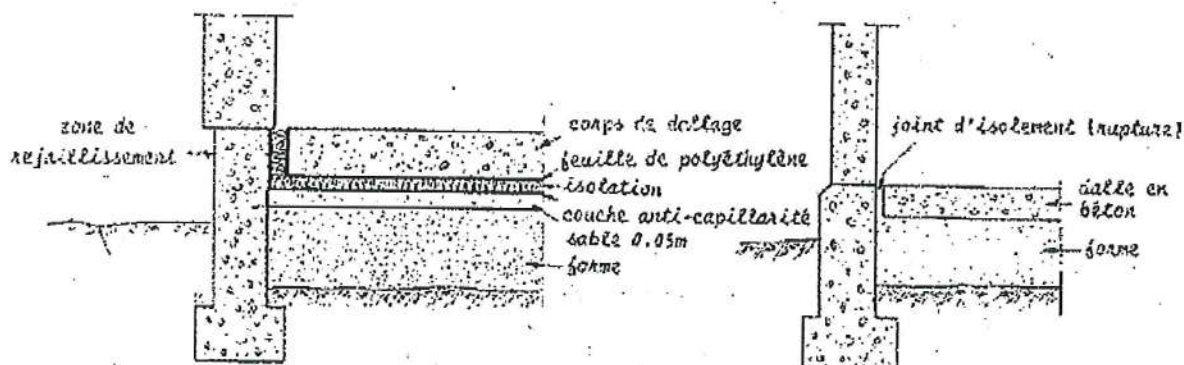
CHAPITRE 4 - Définitions

Ancrage : dans le cadre de la fondation d'ouvrage, ce terme correspond à la profondeur de pénétration de l'élément de fondation (une semelle par exemple) dans la couche porteuse (voir annexes 4 et 5 de la note de présentation).

Annexes : sont considérées comme annexes les locaux secondaires constituant des dépendances destinées à un usage autre que l'habitation, tels que réserves, celliers, remise, abris de jardin, garages, ateliers non professionnels...

Assainissement par système autonome : le système autonome désigne tout système d'assainissement effectuant la collecte, le traitement et le rejet des eaux usées et pluviales des constructions non raccordées à un réseau public d'assainissement. L'épuration est réalisée à la parcelle (mais aussi un groupement de parcelles) selon des techniques (voir Code de l'Environnement et Code Général des Collectivités) qui dépendent principalement de la nature du sol et de la surface disponible.

Dallage sur terre plein : élément intérieur de la construction dont la fonction est de supporter les surcharges dues aux aménagements intérieurs et aux circulations de personnes. Il est généralement constitué d'une dalle en béton ferrailé, reposant sur une forme (couche de liaison mécanique entre le sol en place et le dallage, habituellement constituée de matériaux pulvérulents correctement compactés) avec éventuellement des couches d'isolation. Le dallage est désolidarisé des murs porteurs.



Écran anti-racines : la technique consiste à mettre en place, le long des façades concernées, un écran s'opposant aux racines, d'une profondeur supérieure à celle du système racinaire des arbres présents (avec une profondeur minimale de 2 mètres). Ce dispositif constitué en général d'un écran rigide (matériaux traités au ciment) associé à une géomembrane mise en place verticalement dans une tranchée.

Élagage : opération consistant à réduire la longueur et le nombre de rameaux ou de branches des arbres et des arbustes. Elle est destinée à réduire la croissance des arbres, à alléger la charge des portées restantes de la plante, à supprimer les parties malades ou endommagées et à diminuer les prélèvements d'eau des arbres et arbustes du sol.

Études : Les études géotechniques mentionnées dans le règlement relèvent du régime des études préalables citées à l'article R. 431-16 du Code de l'Urbanisme.

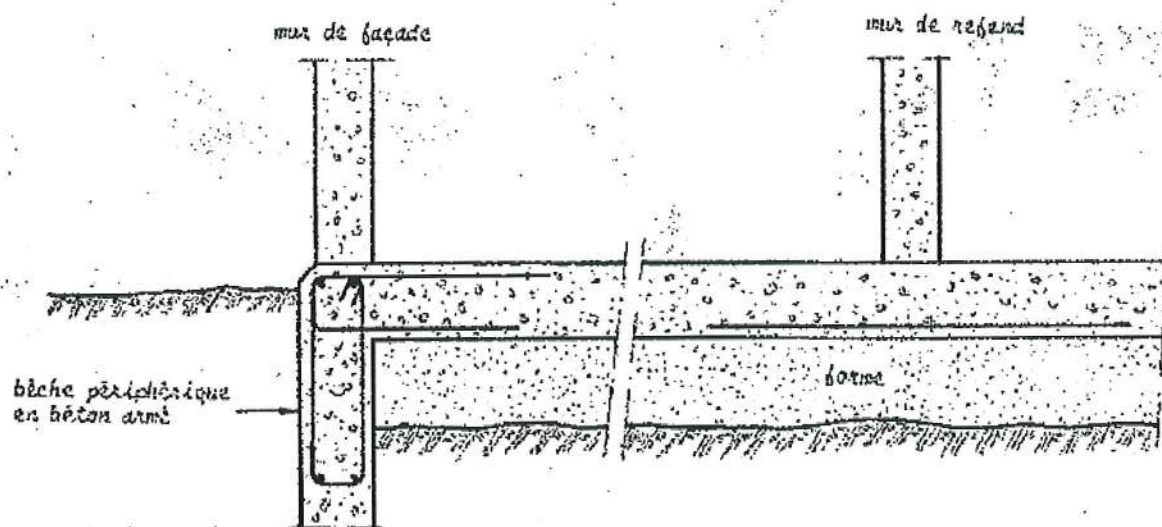
Géomembrane enterrée : dispositif d'étanchéité situé sous la terre végétale (géomembrane PVC, bitumineuse,...) destiné à protéger les fondations d'un ouvrage et à éviter les variations saisonnières de la teneur en eau du sol. (Schémas de principe figurant en annexe 4 de la note de présentation illustrant des principes de mise en œuvre).

Hauteur de coupe : hauteur de l'arbre après élagage. (Schémas de principe figurant en annexe 4 de la note de présentation illustrant des principes de mise en œuvre).

Maisons individuelles : s'entend au sens de l'article L. 231-1 du Code de la Construction et de l'Habitation : construction d'un immeuble à usage d'habitation ou d'un immeuble à usage professionnel et d'habitation ne comportant pas plus de deux logements.

Maisons individuelles groupées : programme important d'édification de plusieurs constructions de maisons individuelles par un même promoteur ou aménageur ou lotisseur sur une seule unité foncière ou plusieurs unités foncières contiguës.

Radier général : fondation à part entière, chargée de reprendre les descentes de charges des murs périphériques et des éventuels murs de refends. Il est constitué en béton armé de façon à permettre la construction sur des sols dont la portance ne permet pas la réalisation de la semelle à un coût acceptable. Le radier est généralement renforcé en périphérie par des bèches en béton armé encastées dans le sol d'assise.



Rideau d'arbres : ensemble comportant plus de deux plantations alignées (haies).

Seul tenant : forme un ensemble qui se tient, n'est pas séparé.

Trottoir périphérique : ouvrage, situé en périphérie de la construction au niveau du terrain naturel, maçonné, en béton ou tout autre matériau présentant une étanchéité suffisante s'opposant à l'évaporation. En règle générale, ce genre de dispositif n'entre pas dans le calcul de l'emprise au sol de la construction. Il faut consulter le P.L.U. de la commune.

Unité foncière : le Conseil d'État a défini celle-ci comme « îlot d'un seul tenant composé d'une ou plusieurs parcelles appartenant à un même propriétaire ou à la même indivision » (CE, 27 juin 2005, n°264667, cne Chambéry c/ Balmat).

TITRE II - RÉGLEMENTATION APPLICABLE AUX CONSTRUCTIONS NOUVELLES

Les dispositions réglementaires du présent titre sont définies en application de l'article L. 562-1 du Code de l'Environnement, sans préjudice des règles normatives en vigueur, notamment :

- les règles de l'art et les normes de construction,
- les règles techniques et normes d'assainissement appropriées aux sites.

Elles s'appliquent à l'ensemble des zones bleu foncé (B1), bleu clair (B2) et verte (B3) délimitées sur le plan de zonage réglementaire.

CHAPITRE 1 - Dispositions applicables en zone bleu foncé (B1)

Article 1 - Est prescrite pour toute construction nouvelle y compris pour les constructions de maisons individuelles groupées

La réalisation d'une étude définissant les dispositions constructives nécessaires pour assurer la stabilité des constructions vis-à-vis du risque avéré de tassement ou de soulèvement différentiel et couvrant la conception, le pré-dimensionnement et l'exécution des fondations, ainsi que l'adaptation de la construction et de son environnement immédiat aux caractéristiques du site, conformément aux missions d'ingénierie géotechnique de type G2 – AVP (étude géotechnique de conception – phase Avant-projet), G2 – PRO (étude géotechnique de conception – phase Projet) et G3 (étude et suivi géotechniques d'exécution) au sens de la norme NF P 94-500. Toutes les dispositions issues de cette étude devront être appliquées.

Le présent article ne s'applique pas aux constructions de :

- maisons individuelles, telles que définies à l'article L. 231-1 du Code de la Construction et de l'Habitation, ainsi que leurs extensions ou annexes accolées. Pour ces constructions, se référer à l'article 2 et suivants du présent chapitre.
- annexes non accolées.
- bâtiments à usage agricole.

Article 2 - Mesures applicables aux constructions de maisons individuelles ainsi que leurs extensions ou annexes accolées

. Est prescrite

- Soit l'application directe des mesures techniques citées à l'article 2.1 du présent chapitre.
- Soit la réalisation d'une étude géotechnique préalable de type G1 – ES (phase Étude de Site), au sens de la norme NF P 94-500, permettant de vérifier si, au droit de la parcelle, le proche sous-sol contient effectivement des matériaux sujets au retrait-gonflement :

Si cette étude démontre par sondage l'absence d'argile sur l'emprise de la totalité de la parcelle, aucune mesure préventive n'est rendue obligatoire.

Dans le cas contraire, est prescrite :

- ↳ Soit l'application des mesures techniques mentionnées à l'article 2.1 du présent chapitre.
- ↳ Soit la réalisation d'une étude définissant les dispositions constructives nécessaires pour assurer la stabilité des constructions vis-à-vis du risque avéré de tassement ou de soulèvement différentiel et couvrant la conception, le pré-dimensionnement et l'exécution des fondations, ainsi que l'adaptation de la construction et de son environnement immédiat aux caractéristiques du site, conformément aux missions d'ingénierie géotechnique de type G2 – AVP (étude géotechnique de conception – phase Avant-projet), G2 – PRO (étude géotechnique de conception – phase Projet) et G3 (étude et suivi géotechniques d'exécution) au sens de la norme NF P 94-500. Toutes les dispositions issues de cette étude devront être appliquées.

Article 2.1 - Mesures techniques

2.1.1 - Règles de construction

a) Est interdite

- L'exécution d'un sous-sol partiel sous une construction d'un seul tenant, sauf mise en place d'un joint de rupture.

b) Sont prescrites

- La profondeur minimum des fondations est fixée à 1,20 mètres, sauf rencontre de sols durs non argileux à une profondeur inférieure.
- Sur terrain en pente et pour des constructions réalisées sur plate-forme en déblais ou déblais-remblais, ces fondations doivent être descendues à une profondeur plus importante à l'aval qu'à l'amont afin d'assurer une homogénéité de l'ancrage telle que figurée en annexe 5 de la note de présentation.
- Des fondations continues, armées et bétonnées à pleine fouille, dimensionnées selon les préconisations de la norme DTU 13.12 : "Règles pour le calcul des fondations superficielles" et réalisées selon les préconisations de la norme DTU 13.11 : "Fondations superficielles - cahier des clauses techniques" lorsqu'elles sont sur semelles.
- La réalisation d'un plancher porteur sur vide sanitaire, sous-sol total ou radier général. A défaut, le dallage sur terre-plein doit faire l'objet de dispositions assurant l'atténuation du risque de mouvements différentiels vis-à-vis de l'ossature de la construction et de leurs conséquences, notamment sur les refends, cloisons, doublages et canalisations.
- Les murs porteurs doivent comporter un chaînage horizontal et vertical liaisonné selon les préconisations de la norme DTU 20.1 P4 : "Règles de calcul et dispositions constructives minimales".
- Toutes les parties de bâtiment fondées différemment et susceptibles d'être soumises à des tassements ou des soulèvements différentiels doivent être désolidarisées et séparées par un joint de rupture sur toute la hauteur de la construction.
- En cas d'implantation d'une source de chaleur en sous-sol, celle-ci ne devra pas être positionnée le long d'un mur périphérique de ce sous-sol. A défaut, il devra être mis en place un dispositif spécifique d'isolation thermique entre la source de chaleur et le mur.

2.1.2 - Mesures applicables à l'environnement immédiat

a) Est interdite

- Toute nouvelle plantation d'arbres ou arbustes à une distance de toute construction existante inférieure à leur hauteur de coupe (1,5 fois en cas de rideau d'arbres ou d'arbustes) ce qui oblige à un élagage périodique pour maintenir cette hauteur.
A défaut, un écran anti-racines d'une profondeur minimale de 2 mètres interposé entre la plantation et les bâtiments devra être mis en place. Il est possible d'assimiler un sous-sol total totalement enterré d'une profondeur minimale de 2,50 mètres à un écran anti-racines.

b) Sont prescrits

- La mise en place, sur toute la périphérie de la construction, d'un dispositif s'opposant à

l'évaporation et d'une largeur minimale de 1,5 mètres, sauf impossibilité matérielle (mitoyenneté avec une autre construction). Ce dispositif pourra se présenter sous la forme :

d'une géomembrane enterrée,

d'un trottoir périphérique en béton ou tout autre matériau présentant une étanchéité suffisante.

- La récupération des eaux pluviales et de ruissellement des abords de la construction, et leur évacuation par un dispositif de type caniveau éloigné à une distance minimale de 1,5 mètres de tout bâtiment. Le stockage éventuel de ces eaux à des fins de réutilisation doit être étanche et le trop-plein doit être évacué à une distance minimale de 1,5 mètres de tout bâtiment (dans le caniveau en cas de terrasse étanche).
- Le captage des écoulements de faible profondeur, lorsqu'ils existent, par un dispositif de drainage périphérique situé à une distance minimale de 2 mètres de toute construction existante. Ce dispositif de drainage doit permettre de rétablir les écoulements initiaux des eaux souterraines afin de ne pas perturber les terrains situés en aval de la construction.
- Le rejet des eaux usées et pluviales et des dispositifs de drainage ou d'évacuation dans le réseau collectif lorsqu'il existe au regard du dimensionnement du réseau sous couvert des recommandations et avec l'autorisation du gestionnaire du réseau.
En cas d'assainissement autonome, les rejets d'eaux usées et pluviales se feront à une distance minimale de 5 mètres de toute construction existante et, dans la mesure du possible, à une distance minimale de 5 mètres des limites de la parcelle, sous réserve des dispositions réglementaires relatives à la qualité de ces eaux.
- La mise en place de dispositifs assurant l'étanchéité et évitant les ruptures des canalisations d'évacuation des eaux usées et pluviales (raccords souples,...).

Article 2.2 - Recommandations

- Concernant les constructions de maisons individuelles ainsi que leurs extensions ou annexes accolées, il est recommandé de réaliser une étude géotechnique préalable de type G1 – ES (phase Étude de Site), au sens de la norme NF P 94-500, permettant de vérifier si, au droit de la parcelle, le proche sous-sol contient effectivement des matériaux sujets au retrait-gonflement.

Chaque fois que cela est possible, et sans incidence sur les parcelles voisines, il est recommandé :

- De respecter un délai minimum de un an entre le déboisement et le début des travaux, lorsque l'édification de la construction nécessite l'arrachage d'au moins un arbre de grande taille ou de plus de cinq arbres.
- Lorsque les arbres et arbustes sont situés à une distance de l'emprise de la construction projetée inférieure à leur hauteur (1,5 fois en cas de rideaux d'arbres et d'arbustes) :
 - soit d'arracher ces arbres ;
 - soit de tailler ces arbres à une hauteur inférieure à la distance les séparant des constructions, et de maintenir cette hauteur par des élagages périodiques ;
 - soit de mettre en place un écran anti-racines d'une profondeur minimale de 2 mètres.
- De veiller à préserver l'équilibre hydrique par un élagage périodique des arbres et arbustes.
- D'éviter tout pompage à usage domestique, entre mai et octobre, dans un puits situé à moins de 10 m d'une construction existante et dont la profondeur du niveau de l'eau (par rapport au terrain naturel) est inférieure à 10 mètres.

- En ce qui concerne les plantations, de proscrire certaines espèces comme les Peupliers, les Saules, les Cèdres, les Chênes, l'Orme et le Bouleau qui ont des grands besoins d'eau et qui étendront leurs racines en surface et en profondeur.

CHAPITRE 2 - Dispositions applicables en zone bleu clair (B2)

Article 1 - Est prescrite pour toute construction nouvelle y compris pour les constructions de maisons individuelles groupées

La réalisation d'une étude définissant les dispositions constructives nécessaires pour assurer la stabilité des constructions vis-à-vis du risque avéré de tassement ou de soulèvement différentiel et couvrant la conception, le pré-dimensionnement et l'exécution des fondations, ainsi que l'adaptation de la construction et de son environnement immédiat aux caractéristiques du site, conformément aux missions d'ingénierie géotechnique de type G2 – AVP (étude géotechnique de conception – phase Avant-projet), G2 – PRO (étude géotechnique de conception – phase Projet) et G3 (étude et suivi géotechniques d'exécution) au sens de la norme NF P 94-500. Toutes les dispositions issues de cette étude devront être appliquées.

Le présent article ne s'applique pas aux constructions de :

- maisons individuelles, telles que définies à l'article L. 231-1 du Code de la Construction et de l'Habitation, ainsi que leurs extensions ou annexes accolées. Pour ces constructions, se référer à l'article 2 et suivants du présent chapitre.
- annexes non accolées.
- bâtiments à usage agricole.

Article 2 - Mesures applicables aux constructions de maisons individuelles ainsi que leurs extensions ou annexes accolées

. Est prescrite

- Soit l'application directe des mesures techniques citées à l'article 2.1 du présent chapitre.
- Soit la réalisation d'une étude géotechnique préalable de type G1 – ES (phase Étude de Site), au sens de la norme NF P 94-500, permettant de vérifier si, au droit de la parcelle, le proche sous-sol contient effectivement des matériaux sujets au retrait-gonflement :

Si cette étude démontre par sondage l'absence d'argile sur l'emprise de la totalité de la parcelle, le projet peut être entrepris sans mesures particulières.

Dans le cas contraire, est prescrite :

- ↳ Soit l'application des mesures techniques mentionnées à l'article 2.1 du présent chapitre.
- ↳ Soit la réalisation d'une étude définissant les dispositions constructives nécessaires pour assurer la stabilité des constructions vis-à-vis du risque avéré de tassement ou de soulèvement différentiel et couvrant la conception, le pré-dimensionnement et l'exécution des fondations, ainsi que l'adaptation de la construction et de son environnement immédiat aux caractéristiques du site, conformément aux missions d'ingénierie géotechnique de type G2 – AVP (étude géotechnique de conception – phase Avant-projet), G2 – PRO (étude géotechnique de conception – phase Projet) et G3 (étude et suivi géotechniques d'exécution) au sens de la norme NF P 94-500. Toutes les dispositions issues de cette étude devront être appliquées.

Article 2.1 - Mesures techniques

2.1.1 - Règles de construction

a) Est interdite

- L'exécution d'un sous-sol partiel sous une construction d'un seul tenant, sauf mise en place d'un joint de rupture.

b) Sont prescrites

- La profondeur minimum des fondations est fixée à 0,80 mètres, sauf rencontre de sols durs non argileux à une profondeur inférieure.
- Sur terrain en pente et pour des constructions réalisées sur plate-forme en déblais ou déblais-remblais, ces fondations doivent être descendues à une profondeur plus importante à l'aval qu'à l'amont afin d'assurer une homogénéité de l'ancrage telle que figurée en annexe 5 de la note de présentation.
- Des fondations continues, armées et bétonnées à pleine fouille, dimensionnées selon les préconisations de la norme DTU 13.12 : "Règles pour le calcul des fondations superficielles" et réalisées selon les préconisations de la norme DTU 13.11 : "Fondations superficielles - cahier des clauses techniques" lorsqu'elles sont sur semelles.
- La réalisation d'un plancher porteur sur vide sanitaire, sous-sol total ou radier général. A défaut, le dallage sur terre-plein doit faire l'objet de dispositions assurant l'atténuation du risque de mouvements différentiels vis-à-vis de l'ossature de la construction et de leurs conséquences, notamment sur les refends, cloisons, doublages et canalisations.
- Les murs porteurs doivent comporter un chaînage horizontal et vertical liaisonné selon les préconisations de la norme DTU 20.1 P4 : "Règles de calcul et dispositions constructives minimales".
- Toutes les parties de bâtiment fondées différemment et susceptibles d'être soumises à des tassements ou des soulèvements différentiels doivent être désolidarisées et séparées par un joint de rupture sur toute la hauteur de la construction.
- En cas d'implantation d'une source de chaleur en sous-sol, celle-ci ne devra pas être positionnée le long d'un mur périphérique de ce sous-sol. A défaut, il devra être mis en place un dispositif spécifique d'isolation thermique entre la source de chaleur et le mur.

2.1.2 - Mesures applicables à l'environnement immédiat

. Sont prescrits

- La mise en place, sur toute la périphérie de la construction, d'un dispositif s'opposant à l'évaporation et d'une largeur minimale de 1,5 mètres, sauf impossibilité matérielle (mitoyenneté avec une autre construction). Ce dispositif pourra se présenter sous la forme :
 - d'une géomembrane enterrée,
 - d'un trottoir périphérique en béton ou tout autre matériau présentant une étanchéité suffisante.

- La récupération des eaux pluviales et de ruissellement des abords de la construction, et leur évacuation par un dispositif de type caniveau éloigné à une distance minimale de 1,5 mètres de tout bâtiment. Le stockage éventuel de ces eaux à des fins de réutilisation doit être étanche et le trop-plein doit être évacué à une distance minimale de 1,5 mètres de tout bâtiment (dans le caniveau en cas de terrasse étanche).
- Le captage des écoulements de faible profondeur, lorsqu'ils existent, par un dispositif de drainage périphérique situé à une distance minimale de 2 mètres de toute construction existante. Ce dispositif de drainage doit permettre de rétablir les écoulements initiaux des eaux souterraines afin de ne pas perturber les terrains situés en aval de la construction.
- Le rejet des eaux usées et pluviales et des dispositifs de drainage ou d'évacuation dans le réseau collectif lorsqu'il existe au regard du dimensionnement du réseau sous couvert des recommandations et avec l'autorisation du gestionnaire du réseau.
En cas d'assainissement autonome, les rejets d'eaux usées et pluviales se feront à une distance minimale de 5 mètres de toute construction existante et, dans la mesure du possible, à une distance minimale de 5 mètres des limites de la parcelle, sous réserve des dispositions réglementaires relatives à la qualité de ces eaux.
- La mise en place de dispositifs assurant l'étanchéité et évitant les ruptures des canalisations d'évacuation des eaux usées et pluviales (raccords souples,...).

Article 2.2 - Recommandations

- Concernant les constructions de maisons individuelles ainsi que leurs extensions ou annexes accolées, il est recommandé de réaliser une étude géotechnique préalable de type G1 – ES (phase Étude de Site), au sens de la norme NF P 94-500, permettant de vérifier si, au droit de la parcelle, le proche sous-sol contient effectivement des matériaux sujets au retrait-gonflement.

Chaque fois que cela est possible, et sans incidence sur les parcelles voisines, il est recommandé :

- D'éviter toute nouvelle plantation d'arbres ou arbustes à une distance de toute construction existante inférieure à leur hauteur de coupe (1,5 fois en cas de rideau d'arbres ou d'arbustes), ou, à défaut, de mettre en place un écran anti-racines d'une profondeur minimale de 2 mètres interposé entre la plantation et les bâtiments. Il est possible d'assimiler un sous-sol total totalement enterré d'une profondeur minimale de 2,50 mètres à un écran anti-racines.
- De respecter un délai minimum de un an entre le déboisement et le début des travaux, lorsque l'édification de la construction nécessite l'arrachage d'au moins un arbre de grande taille ou de plus de cinq arbres.
- Lorsque les arbres et arbustes sont situés à une distance de l'emprise de la construction projetée inférieure à leur hauteur (1,5 fois en cas de rideaux d'arbres et d'arbustes) :
 - soit d'arracher ces arbres ;
 - soit de tailler ces arbres à une hauteur inférieure à la distance les séparant des constructions, et de maintenir cette hauteur par des élagages périodiques ;
 - soit de mettre en place un écran anti-racines d'une profondeur minimale de 2 mètres.
- De veiller à préserver l'équilibre hydrique par un élagage périodique des arbres et arbustes.
- D'éviter tout pompage à usage domestique, entre mai et octobre, dans un puits situé à moins de 10 m d'une construction existante et dont la profondeur du niveau de l'eau (par rapport au terrain naturel) est inférieure à 10 mètres.

- En ce qui concerne les plantations, de proscrire certaines espèces comme les Peupliers, les Saules, les Cèdres, les Chênes, l'Orme et le Bouleau qui ont des grands besoins d'eau et qui étendront leurs racines en surface et en profondeur.

CHAPITRE 3 - Dispositions applicables en zone verte (B3)

Article 1 - Est prescrite pour toute construction nouvelle y compris pour les constructions de maisons individuelles groupées

La réalisation d'une étude définissant les dispositions constructives nécessaires pour assurer la stabilité des constructions vis-à-vis du risque avéré de tassement ou de soulèvement différentiel et couvrant la conception, le pré-dimensionnement et l'exécution des fondations, ainsi que l'adaptation de la construction et de son environnement immédiat aux caractéristiques du site, conformément aux missions d'ingénierie géotechnique de type G2 – AVP (étude géotechnique de conception – phase Avant-projet), G2 – PRO (étude géotechnique de conception – phase Projet) et G3 (étude et suivi géotechniques d'exécution) au sens de la norme NF P 94-500. Toutes les dispositions issues de cette étude devront être appliquées.

Le présent article ne s'applique pas aux constructions de :

- maisons individuelles, telles que définies à l'article L. 231-1 du Code de la Construction et de l'Habitation, ainsi que leurs extensions ou annexes accolées. Pour ces constructions, se référer à l'article 2 du présent chapitre.
- annexes non accolées.
- bâtiments à usage agricole.

Article 2 - Mesures applicables aux constructions de maisons individuelles ainsi que leurs extensions ou annexes accolées

. Est recommandé

Pour toute construction nouvelle, la réalisation d'une étude définissant les dispositions constructives nécessaires pour assurer la stabilité des constructions vis-à-vis du risque avéré de tassement ou de soulèvement différentiel et couvrant la conception, le pré-dimensionnement et l'exécution des fondations, ainsi que l'adaptation de la construction et de son environnement immédiat aux caractéristiques du site, conformément aux missions d'ingénierie géotechnique de type G2 – AVP (étude géotechnique de conception – phase Avant-projet), G2 – PRO (étude géotechnique de conception – phase Projet) et G3 (étude et suivi géotechniques d'exécution) au sens de la norme NF P 94-500.

TITRE III - MESURES APPLICABLES AUX CONSTRUCTIONS EXISTANTES

Les dispositions du présent titre ne s'appliquent qu'aux **biens de type maisons individuelles** au sens de l'article L. 231-1 du Code de la Construction et de l'Habitation.

Les dispositions du présent titre ne s'appliquent pas :

- si l'absence d'argiles susceptibles d'impacter l'existant sur l'emprise de la totalité de l'unité foncière est démontrée par sondage selon une étude géotechnique au minimum de type G1 – ES au sens de la norme NF P 94-500,
- ou si une étude géotechnique au minimum de type G2 – PRO au sens de la norme NF P 94-500 démontre que les fondations de la construction sont suffisamment dimensionnées pour éviter les désordres liés aux aménagements à proximité du bâti.

CHAPITRE 1 - Dispositions applicables en zones B1

Article 1 - Sont interdits

- La création d'un puits d'infiltration d'eaux pluviales dont le bord est situé à une distance inférieure à 5 mètres de toute construction existante.
- Toute nouvelle plantation d'arbre ou arbuste à une distance de toute construction existante inférieure à leur hauteur de coupe (1,5 fois en cas de rideau d'arbres ou d'arbustes), ce qui oblige à un élagage périodique pour maintenir cette hauteur.
A défaut, un écran anti-racines d'une profondeur minimale de 2 mètres interposé entre la plantation et les bâtiments devra être mis en place. Il est possible d'assimiler un sous-sol total totalement enterré d'une profondeur minimale de 2,50 mètres à un écran anti-racines.

Article 2 - Sont prescrits

- En cas de remplacement des canalisations d'évacuation des eaux usées et pluviales, la mise en place de dispositifs assurant l'étanchéité (joints souples...) de ces dernières.
- Avant tous travaux de déblais ou de remblais modifiant localement la profondeur d'encastrement des fondations, une étude géotechnique de conception de type G2 – AVP (phase Avant-projet) au sens de la norme NF P 94-500, pour vérifier que ces travaux n'aggraveront pas la vulnérabilité du bâti.

Article 3 - Recommandations

Il est recommandé :

- De réaliser des diagnostics sur la vulnérabilité des constructions existantes vis-à-vis du risque dû aux Argiles et permettant de déterminer si des travaux préventifs ou des travaux de rattrapage sont nécessaires pour se préserver de ce risque.
- De s'assurer de l'étanchéité des branchements individuels et des réseaux enterrés d'eaux usées et pluviales à proximité des constructions existantes.
- Pour les arbres et arbustes existants, de veiller à préserver l'équilibre hydrique par un élagage périodique.
- D'éloigner au maximum les eaux de toitures et les eaux de ruissellement de toute construction.
- D'éviter tout pompage à usage domestique, entre mai et octobre, dans un puits situé à moins de 10 mètres d'une construction existante et dont la profondeur du niveau de l'eau (par rapport au terrain naturel) est inférieure à 10 mètres.
- De mettre en place, sur toute la périphérie de la construction, un dispositif s'opposant à l'évaporation et d'une largeur minimale de 1,5 mètres, sauf impossibilité matérielle (mitoyenneté avec une autre construction). Ce dispositif pourra se présenter sous la forme :
 - d'une géomembrane enterrée,
 - d'un trottoir périphérique en béton ou tout autre matériau présentant une étanchéité suffisante.
- Dans le cas d'une modification du système de chauffage avec implantation de la source de chaleur en sous-sol, de ne pas positionner cette source de chaleur le long d'un mur périphérique ou de prévoir un dispositif spécifique d'isolation thermique entre la source de chaleur et le mur.

- En ce qui concerne les plantations, de proscrire certaines espèces comme les Peupliers, les Saules, les Cèdres, les Chênes, l'Orme et le Bouleau qui ont des grands besoins d'eau et qui étendront leurs racines en surface et en profondeur.

CHAPITRE 2 - Dispositions applicables en zones B2

Article 1 - Sont interdits

- La création d'un puits d'infiltration d'eaux pluviales dont le bord est situé à une distance inférieure à 5 mètres de toute construction existante.

Article 2 - Sont prescrits

- En cas de remplacement des canalisations d'évacuation des eaux usées et pluviales, la mise en place de dispositifs assurant l'étanchéité (joints souples...) de ces dernières.
- Avant tous travaux de déblais ou de remblais modifiant localement la profondeur d'encastrement des fondations, une étude géotechnique de conception de type G2 – AVP (phase Avant-projet) au sens de la norme NF P 94-500, pour vérifier que ces travaux n'aggraveront pas la vulnérabilité du bâti.

Article 3 - Recommandations

Il est recommandé :

- De réaliser des diagnostics sur la vulnérabilité des constructions existantes vis-à-vis du risque dû aux Argiles et permettant de déterminer si des travaux préventifs ou des travaux de rattrapage sont nécessaires pour se préserver de ce risque.
- D'éviter toute nouvelle plantation d'arbre ou arbuste à une distance de toute construction existante inférieure à leur hauteur de coupe (1,5 fois en cas de rideau d'arbres ou d'arbustes), ce qui oblige à un élagage périodique pour maintenir cette hauteur.
A défaut, un écran anti-racines d'une profondeur minimale de 2 mètres interposé entre la plantation et les bâtiments pourra être mis en place. Il est possible d'assimiler un sous-sol total totalement enterré d'une profondeur minimale de 2,50 mètres à un écran anti-racines.
- De s'assurer de l'étanchéité des branchements individuels et des réseaux enterrés d'eaux usées et pluviales à proximité des constructions existantes.
- Pour les arbres et arbustes existants, de veiller à préserver l'équilibre hydrique par un élagage périodique.
- D'éloigner au maximum les eaux de toitures et les eaux de ruissellement de toute construction.
- D'éviter tout pompage à usage domestique, entre mai et octobre, dans un puits situé à moins de 10 mètres d'une construction existante et dont la profondeur du niveau de l'eau (par rapport au terrain naturel) est inférieure à 10 mètres.
- De mettre en place, sur toute la périphérie de la construction, un dispositif s'opposant à l'évaporation et d'une largeur minimale de 1,5 mètres, sauf impossibilité matérielle (mitoyenneté avec une autre construction). Ce dispositif pourra se présenter sous la forme :
 - d'une géomembrane enterrée,
 - d'un trottoir périphérique en béton ou tout autre matériau présentant une étanchéité suffisante.
- Dans le cas d'une modification du système de chauffage avec implantation de la source de chaleur en sous-sol, de ne pas positionner cette source de chaleur le long d'un mur périphérique ou de prévoir un dispositif spécifique d'isolation thermique entre la source de chaleur et le mur.

- En ce qui concerne les plantations, de proscrire certaines espèces comme les Peupliers, les Saules, les Cèdres, les Chênes, l'Orme et le Bouleau qui ont des grands besoins d'eau et qui étendront leurs racines en surface et en profondeur.

CHAPITRE 3 - Dispositions applicables en zone B3

Recommandations

Il est recommandé :

- De réaliser des diagnostics sur la vulnérabilité des constructions existantes vis-à-vis du risque dû aux Argiles et permettant de déterminer si des travaux préventifs ou des travaux de rattrapage sont nécessaires pour se préserver de ce risque.
- D'éviter la création d'un puits d'infiltration d'eaux pluviales dont le bord est situé à une distance inférieure à 5 mètres de toute construction existante.
- De faire une étude géotechnique de conception de type G2 – AVP (phase Avant-projet) au sens de la norme NF P 94-500 avant tous travaux de déblais ou de remblais modifiant localement la profondeur d'encastrement des fondations, pour vérifier qu'ils n'aggraveront pas la vulnérabilité du bâti.
- D'éviter toute nouvelle plantation d'arbre ou arbuste à une distance de toute construction existante inférieure à leur hauteur de coupe (1,5 fois en cas de rideau d'arbres ou d'arbustes), ce qui oblige à un élagage périodique pour maintenir cette hauteur.
A défaut, un écran anti-racines d'une profondeur minimale de 2 mètres interposé entre la plantation et les bâtiments pourra être mis en place. Il est possible d'assimiler un sous-sol total totalement enterré d'une profondeur minimale de 2,50 mètres à un écran anti-racines.
- En cas de remplacement des canalisations d'évacuation des eaux usées et pluviales, de mettre en place les dispositifs assurant l'étanchéité (joints souples...) de ces dernières.
- De s'assurer de l'étanchéité des branchements individuels et des réseaux enterrés d'eaux usées et pluviales à proximité des constructions existantes.
- Pour les arbres et arbustes existants, de veiller à préserver l'équilibre hydrique par un élagage périodique.
- D'éloigner au maximum les eaux de toitures et les eaux de ruissellement de toute construction.
- D'éviter tout pompage à usage domestique, entre mai et octobre, dans un puits situé à moins de 10 mètres d'une construction existante et dont la profondeur du niveau de l'eau (par rapport au terrain naturel) est inférieure à 10 mètres.
- De mettre en place, sur toute la périphérie de la construction, un dispositif s'opposant à l'évaporation et d'une largeur minimale de 1,5 mètres, sauf impossibilité matérielle (mitoyenneté avec une autre construction). Ce dispositif pourra se présenter sous la forme :
 - d'une géomembrane enterrée,
 - d'un trottoir périphérique en béton ou tout autre matériau présentant une étanchéité suffisante.
- Dans le cas d'une modification du système de chauffage avec implantation de la source de chaleur en sous-sol, de ne pas positionner cette source de chaleur le long d'un mur périphérique ou de prévoir un dispositif spécifique d'isolation thermique entre la source de chaleur et le mur.
- En ce qui concerne les plantations, de proscrire certaines espèces comme les Peupliers, les Saules, les Cèdres, les Chênes, l'Orme et le Bouleau qui ont des grands besoins d'eau et qui étendront leurs racines en surface et en profondeur.

TITRE IV - MESURES DE PREVENTION, PROTECTION ET SAUVEGARDE

Article 1 - Pour les nouvelles plantations dans le domaine public en zones B1 et B2

- Est prescrit pour les parcs publics

Le respect d'une distance de toute maison individuelle existante supérieure à leur hauteur de coupe (1,5 fois en cas de rideau d'arbres ou d'arbustes), ce qui oblige à un élagage périodique pour maintenir cette hauteur.

A défaut, la mise en place d'un écran anti-racines d'une profondeur minimale de 2 mètres interposé entre la plantation et les bâtiments si cette distance ne peut pas être respectée.

- Est recommandé, pour les voiries, d'éviter toute nouvelle plantation d'arbres ou arbustes à une distance de toute construction existante inférieure à leur hauteur de coupe (1,5 fois en cas de rideau d'arbres ou d'arbustes), ou, à défaut, de mettre en place un écran anti-racines d'une profondeur minimale de 2 mètres interposé entre la plantation et les bâtiments.

Les dispositions du présent article ne s'appliquent pas lorsqu'une étude géotechnique au minimum de type G1 – ES au sens de la norme NF P 94-500 démontre l'absence d'argiles.

Article 2 - Dès l'approbation du présent P.P.R. Mouvements de Terrain

Les communes ou les groupements de collectivités territoriales compétents devront, en complément de l'information assurée par les services de l'État, notamment dans le cadre du Dossier Départemental sur les Risques Majeurs (D.D.R.M.), assurer par tout moyen (D.I.C.R.I.M...) l'information des populations soumises au risque conformément à l'article L. 125-2 du Code de l'Environnement.

Cette information portera sur la nature et l'impact du risque et les mesures préconisées par le P.P.R.

Article 3 - Information des acquéreurs et des locataires de biens immobiliers

Conformément à l'article L. 125-5 du Code de l'Environnement, les acquéreurs ou locataires de biens immobiliers situés dans les zones couvertes par le présent P.P.R. devront être informés par le vendeur ou le bailleur de l'existence des risques.

Concernant les biens immobiliers dont le permis de construire est postérieur au 1^{er} octobre 2007, il est recommandé aux acquéreurs de demander une copie de l'attestation remise lors de la demande de permis de construire, attestation établie par l'architecte du projet ou par un expert certifiant que l'étude prescrite par le P.P.R. a été réalisée et constatant que le projet prend en compte ces conditions au stade de la conception, ou de demander une copie de tout justificatif pouvant attester de la prise en compte des mesures édictées par le présent P.P.R. et permettant de réduire la vulnérabilité du bien vis-à-vis des risques dus aux Argiles.

Article 4 - Notice informative

Une notice informative accompagnera les arrêtés de permis de construire ou les déclarations de travaux en zone de risque de mouvements de terrain différentiels consécutifs à la sécheresse et à la ré-hydratation des sols.

Cette notice informative recommandera aux pétitionnaires de prendre toute mesure pour pouvoir soustraire leurs biens au risque de mouvements de terrain lié au retrait-gonflement des argiles.

Article 5 - Sauvegarde du bâti existant

Une vigilance particulière doit être apportée en ce qui concerne l'impact de l'urbanisation en cours et future sur l'écoulement des eaux souterraines notamment sur la vulnérabilité des constructions existantes dans les zones B1 et B2.

Article 6 - Suivi du P.P.R. et retour d'expérience

Il est demandé aux communes et établissements publics territoriaux de la métropole du Grand Paris de recueillir, dans la mesure du possible, les résultats des études géotechniques réalisées dans le cadre des autorisations de construire. Les résultats de ces études, transmises aux services de l'État, permettraient d'approfondir les connaissances de l'état du sous-sol du territoire du Val-de-Marne et alimenteraient une base de données départementales utile en cas de révision ultérieure du P.P.R.M.T.

Etat des nuisances sonores aériennes

Les zones de bruit des plans d'exposition au bruit constituent des servitudes d'urbanisme (art. L. 112-3 du code de l'urbanisme) et doivent à ce titre être notifiées à l'occasion de toute cession, location ou construction immobilière.

Cet état, à remplir par le vendeur ou le bailleur, est destiné à être intégré au dossier de diagnostic technique - DDT (annexé, selon le cas, à la promesse de vente ou, à défaut de promesse, à l'acte authentique de vente et au contrat de location ou annexé à ces actes si la vente porte sur un immeuble non bâti) et à être **annexé** à l'acte authentique de vente et, le cas échéant, au contrat préliminaire en cas de vente en l'état futur d'achèvement.

Cet état est établi sur la base des informations mises à disposition par arrêté préfectoral

n° du | | mis à jour le | |

Adresse de l'immeuble

137-139-145-147-149-155-157, Rue Paul Hochart,
Cadastré L n° 145

code postal ou Insee

94240

commune

L'HAÏ-LES-ROSES

Situation de l'immeuble au regard d'un ou plusieurs plans d'exposition au bruit (PEB)

■ L'immeuble est situé dans le périmètre d'un PEB ¹ oui non
révisé approuvé date | |

¹ Si oui, nom de l'aérodrome :

> L'immeuble est concerné par des prescriptions de travaux d'insonorisation ² oui non
² Si oui, les travaux prescrits ont été réalisés oui non

■ L'immeuble est situé dans le périmètre d'un autre PEB ¹ oui non
révisé approuvé | | date | |

¹ Si oui, nom de l'aérodrome :

Situation de l'immeuble au regard du zonage d'un plan d'exposition au bruit

> L'immeuble se situe dans une zone de bruit d'un plan d'exposition au bruit définie comme :
zone A¹ zone B² zone C³ zone D⁴
forte forte modérée

¹ (intérieur de la courbe d'indice Lden 70)

² (entre la courbe d'indice Lden 70 et une courbe choisie entre Lden 65 celle et 62)

³ (entre la limite extérieure de la zone B et la courbe d'indice Lden choisi entre 57 et 55)

⁴ (entre la limite extérieure de la zone C et la courbe d'indice Lden 50). Cette zone n'est obligatoire que pour les aérodromes mentionnés au I de l'article 1609 quater viciés A du code général des impôts. (et sous réserve des dispositions de l'article L.112-9 du code de l'urbanisme pour les aérodromes dont le nombre de créneaux horaires attribuables fait l'objet d'une limitation réglementaire sur l'ensemble des plages horaires d'ouverture).

Nota bene : Lorsque le bien se situe sur 2 zones, il convient de retenir la zone de bruit la plus importante.

Documents de référence permettant la localisation de l'immeuble au regard des nuisances présent en compte

Le plan d'exposition au bruit est consultable sur le site Internet du Géoportail de l'institut national de l'information géographique et forestière (I.G.N) à l'adresse suivante : <https://www.geoportail.gouv.fr/>

Le plan d'exposition au bruit de l'aérodrome de
peut être consulté à la mairie de la commune de
où est sis l'immeuble.

Cartographie - La commune n'est pas concernée par un PEB

vendeur / bailleur

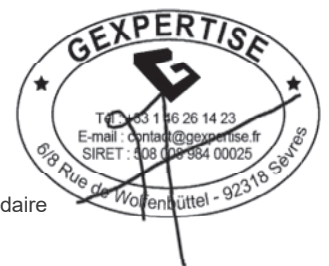
date / lieu

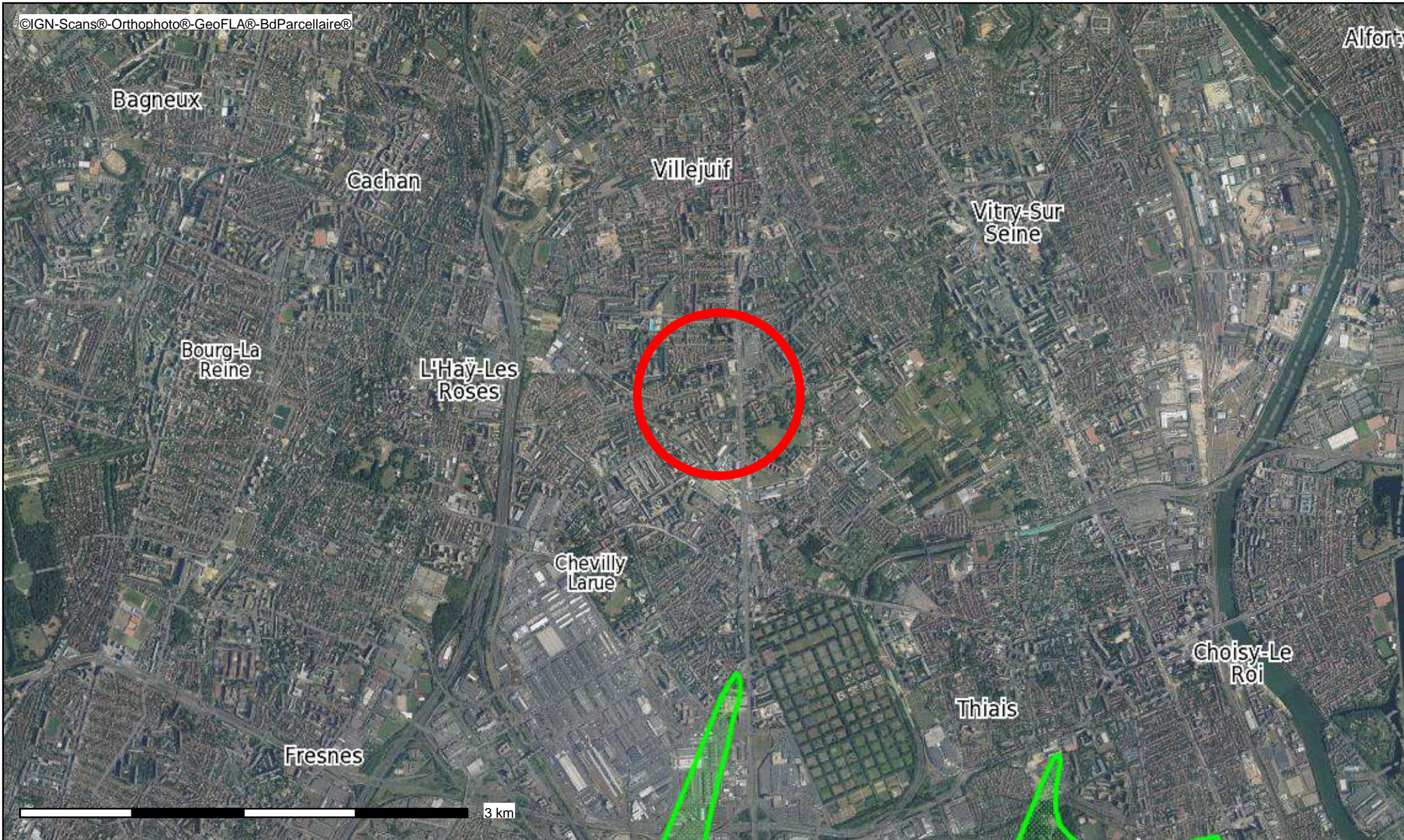
acquéreur / locataire

SCCV EMERIGE PAUL HOCHART 4

21/04/2022 à SEVRES

information sur les nuisances sonores aériennes
pour en savoir plus consultez le site Internet du ministère de la transition écologique et solidaire
<https://www.ecologique-solidaire.gouv.fr/>





Conception : DGAC
Date d'impression : 21-04-2022

- Aéroports avec PEB
- Zone A
- Zone B
- Zone C
- Zone D
- Frontière internationale
- Limite côtière
- Limite de région
- Limite de département
- Limite d'arrondissement
- Limite de canton
- Limite de commune
- Noms des communes
- BD Ortho

Description :
Plan d'Exposition au Bruit des aéroports en Métropole.