

Etat des Risques et Pollutions

En application des articles L125-5 à 7 et R125-26 du code de l'environnement.



Référence : 5547_033152_21685376_ERPS
 Mode COMMANDE CADASTRE***
 Réalisé par un expert Preventimmo
 Pour le compte de Etude LEBEAU & ASSOCIES

Date de réalisation : 3 janvier 2023 (Valable 6 mois)
 Selon les informations mises à disposition par arrêté préfectoral :
 N° 2020063-0003 du 3 mars 2020.

REFERENCES DU BIEN

Adresse du bien
 13 et 16 rue de Langoz
 29750 LOCTUDY

Référence(s) cadastrale(s):
 AE0176, AE0343, AE0344, AE0345, AE0357, AE0358

ERP établi selon les parcelles localisées au cadastre.

Vendeur
 sccv dimezell



SYNTHESES

A ce jour, la commune est soumise à l'obligation d'Information Acquéreur Locataire (IAL). Une déclaration de sinistre indemnisé est nécessaire.

Etat des Risques et Pollutions (ERP)						
Votre commune				Votre immeuble		
Type	Nature du risque	Etat de la procédure	Date	Concerné	Travaux	Réf.
PPRn	Inondation Par submersion marine	approuvé	12/07/2016	non	non	p.3
PPRn	Mouvement de terrain Recul du trait de côte et de falaises	approuvé	12/07/2016	non	non	p.3
(1) SIS	Pollution des sols	approuvé	19/06/2020	non	-	p.4
Zonage de sismicité : 2 - Faible (2)				oui	-	-
Zonage du potentiel radon : 3 - Significatif (3)				oui	-	-

Etat des risques approfondi (Attestation Argiles / ENSA / ERPS)	Concerné	Détails
Zonage du retrait-gonflement des argiles	Non	Aléa Résiduel
Plan d'Exposition au Bruit (4)	Non	-
Basias, Basol, Icpé	Oui	8 sites* à - de 500 mètres

*ce chiffre ne comprend pas les sites non localisés de la commune.

(1) Secteur d'Information sur les Sols.







(2) Zonage sismique de la France d'après l'annexe des articles R563-1 à 8 du Code de l'Environnement modifiés par les Décrets n°2010-1254 et n°2010-1255 du 22 octobre 2010 ainsi que par l'Arrêté du 22 octobre 2010 (nouvelles règles de construction parasismique - EUROCODE 8).

(3) Situation de l'immeuble au regard des zones à potentiel radon du territoire français définies à l'article R. 1333-29 du code de la santé publique modifié par le Décret n°2018-434 du 4 juin 2018, délimitées par l'Arrêté interministériel du 27 juin 2018.

(4) Information cartographique consultable en mairie et en ligne à l'adresse suivante : <https://www.geoportail.gouv.fr/donnees/plan-dexposition-au-bruit-peb>

Attention, les informations contenues dans le second tableau de synthèse ci-dessus sont données à titre informatif. Pour plus de détails vous pouvez commander un Etat des risques approfondi.

Attention, les informations contenues dans ce tableau de synthèse sont données à titre informatif et ne sont pas détaillées dans ce document.

Etat des risques complémentaires (Géorisques)			
Risques		Concerné	Détails
 Inondation	TRI : Territoire à Risque important d'Inondation	Oui	<i>Présence d'un TRI sur la commune sans plus d'informations sur l'exposition du bien.</i>
	AZI : Atlas des Zones Inondables	Non	-
	PAPI : Programmes d'actions de Prévention des Inondations	Oui	<i>Présence d'un PAPI sur la commune sans plus d'informations sur l'exposition du bien.</i>
	Remontées de nappes	Oui	<i>Zones potentiellement sujettes aux inondations de cave, fiabilité MOYENNE (dans un rayon de 500 mètres).</i>
 Installation nucléaire		Non	-
 Mouvement de terrain		Non	-
 Pollution des sols, des eaux ou de l'air	BASOL : Sites pollués ou potentiellement pollués	Non	-
	BASIAS : Sites industriels et activités de service	Oui	<i>Le bien se situe dans un rayon de 500 mètres d'un ou plusieurs sites identifiés.</i>
	ICPE : Installations industrielles	Non	-
 Cavités souterraines		Non	-
 Canalisation TMD		Non	-

*** En mode COMMANDE CADASTRE, l'expert Preventimmo est responsable de la localisation et de la détermination de l'exposition aux risques.

L'édition et la diffusion de ce document implique l'acceptation des Conditions Générales de Vente, disponibles sur le site Internet Preventimmo.

Copyright 2007-2017 Kinaxia. Tous droits réservés. Les noms et marques commerciaux appartiennent à leurs propriétaires respectifs.

SOMMAIRE

Synthèses.....	1
Imprimé officiel.....	5
Localisation sur cartographie des risques.....	6
Procédures ne concernant pas l'immeuble.....	7
Déclaration de sinistres indemnisés.....	8
Prescriptions de travaux, Documents de référence, Conclusions.....	9
Annexes.....	10

Etat des Risques et Pollutions

aléas naturels, miniers ou technologiques, sismicité, potentiel radon et pollution des sols

en application des articles L.125-5 à 7, R.125-26, R.563-4 et D.563-8-1 du Code de l'environnement et de l'article L.174-5 du nouveau Code minier

1. Cet état, relatif aux obligations, interdictions, servitudes et prescriptions définies vis-à-vis des risques naturels, miniers ou technologiques concernant l'immeuble, est établi sur la base des informations mises à disposition par arrêté préfectoral

n° **2020063-0003** du **03/03/2020**

Situation du bien immobilier (bâti ou non bâti)

Document réalisé le : 03/01/2023

2. Adresse

Parcelle(s) : AE0176, AE0343, AE0344, AE0345, AE0357, AE0358

13 et 16 rue de Langoz 29750 LOCTUDY

3. Situation de l'immeuble au regard de plans de prévention des risques naturels [PPRn]

L'immeuble est situé dans le périmètre d'un PPRn

prescrit

oui non

L'immeuble est situé dans le périmètre d'un PPRn

appliqué par anticipation

oui non

L'immeuble est situé dans le périmètre d'un PPRn

approuvé

oui non

Les risques naturels pris en compte sont liés à :

(les risques grisés ne font pas l'objet d'une procédure PPR sur la commune)

Inondation Crue torrentielle Remontée de nappe **Submersion marine** Avalanche
 Mouvement de terrain Mvt terrain-Sécheresse Séisme Cyclone Eruption volcanique
 Feu de forêt autre

L'immeuble est concerné par des prescriptions de travaux dans le règlement du ou des PPRn

oui non

si oui, les travaux prescrits par le règlement du PPR naturel ont été réalisés

oui non

4. Situation de l'immeuble au regard de plans de prévention des risques miniers [PPRm]

L'immeuble est situé dans le périmètre d'un PPRm

prescrit

oui non

L'immeuble est situé dans le périmètre d'un PPRm

appliqué par anticipation

oui non

L'immeuble est situé dans le périmètre d'un PPRm

approuvé

oui non

Les risques miniers pris en compte sont liés à :

(les risques grisés ne font pas l'objet d'une procédure PPR sur la commune)

Risque miniers Affaissement Effondrement Tassement Emission de gaz
 Pollution des sols Pollution des eaux autre

L'immeuble est concerné par des prescriptions de travaux dans le règlement du ou des PPRm

oui non

si oui, les travaux prescrits par le règlement du PPR miniers ont été réalisés

oui non

5. Situation de l'immeuble au regard de plans de prévention des risques technologiques [PPRt]

L'immeuble est situé dans le périmètre d'un PPRt

approuvé

oui non

L'immeuble est situé dans le périmètre d'un PPRt

prescrit

oui non

Les risques technologiques pris en compte sont liés à :

(les risques grisés ne font pas l'objet d'une procédure PPR sur la commune)

Risque Industriel Effet thermique Effet de surpression Effet toxique Projection

L'immeuble est situé en secteur d'expropriation ou de délaissement

oui non

L'immeuble est situé en zone de prescription

oui non

Si la transaction concerne un logement, les travaux prescrits ont été réalisés

oui non

Si la transaction ne concerne pas un logement, l'information sur le type de risques auxquels l'immeuble est exposé ainsi que leur gravité, probabilité et cinétique, est jointe à l'acte de vente ou au contrat de location

oui non

6. Situation de l'immeuble au regard du zonage réglementaire pour la prise en compte de la sismicité

en application des articles R.563-4 et D.563-8-1 du code de l'environnement modifiés par l'Arrêté et les Décrets n°2010-1254 / 2010-1255 du 22 octobre 2010.

L'immeuble est situé dans une commune de sismicité :

Forte Moyenne Modérée **Faible** Très faible
 zone 5 zone 4 zone 3 **zone 2** zone 1

7. Situation de l'immeuble au regard du zonage réglementaire pour la prise en compte du potentiel radon

en application des articles R125-23 du code de l'environnement et R1333-29 du code de la santé publique, modifiés par le Décret n°2018-434 du 4 juin 2018

L'immeuble se situe dans une Zone à Potentiel Radon :

Significatif Faible avec facteur de transfert Faible
 zone 3 zone 2 zone 1

8. Information relative aux sinistres indemnisés par l'assurance suite à une catastrophe naturelle

L'information est mentionnée dans l'acte authentique constatant la réalisation de la vente

oui non

9. Situation de l'immeuble au regard de la pollution des sols

L'immeuble est situé dans un Secteur d'Information sur les Sols (SIS)

oui non

Selon les informations mises à disposition par l'arrêté préfectoral 2020171-0006 du 19/06/2020 portant création des SIS dans le département

Parties concernées

Vendeur sccv dimezell à _____ le _____
Acquéreur _____ à _____ le _____

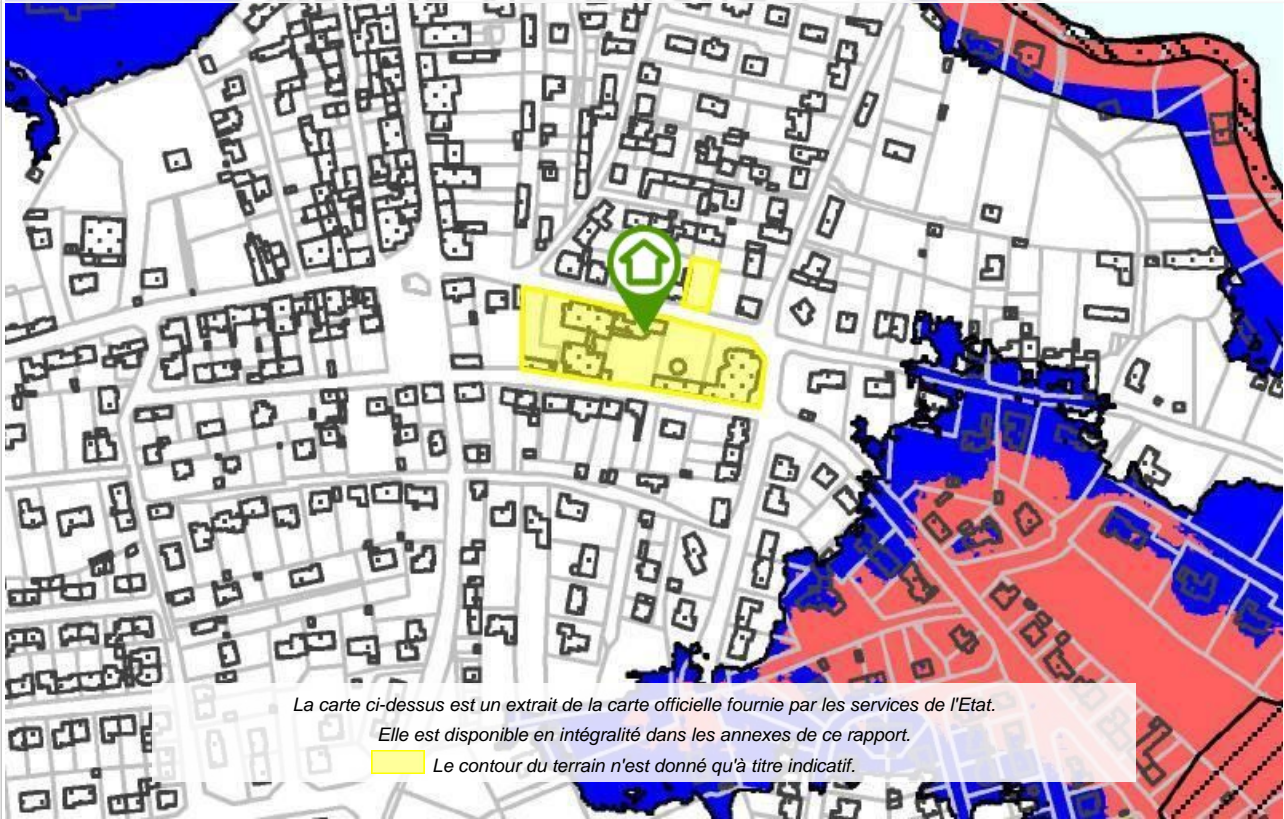
Attention ! S'ils n'impliquent pas d'obligation ou d'interdiction réglementaire particulière, les aléas connus ou prévisibles qui peuvent être signalés dans les divers documents d'information préventive et concerner le bien immobilier, ne sont pas mentionnés par cet état.

Inondation

PPRn Par submersion marine, approuvé le 12/07/2016 (multirisque)

Non concerné*

* L'immeuble n'est pas situé dans le périmètre d'une zone à risques

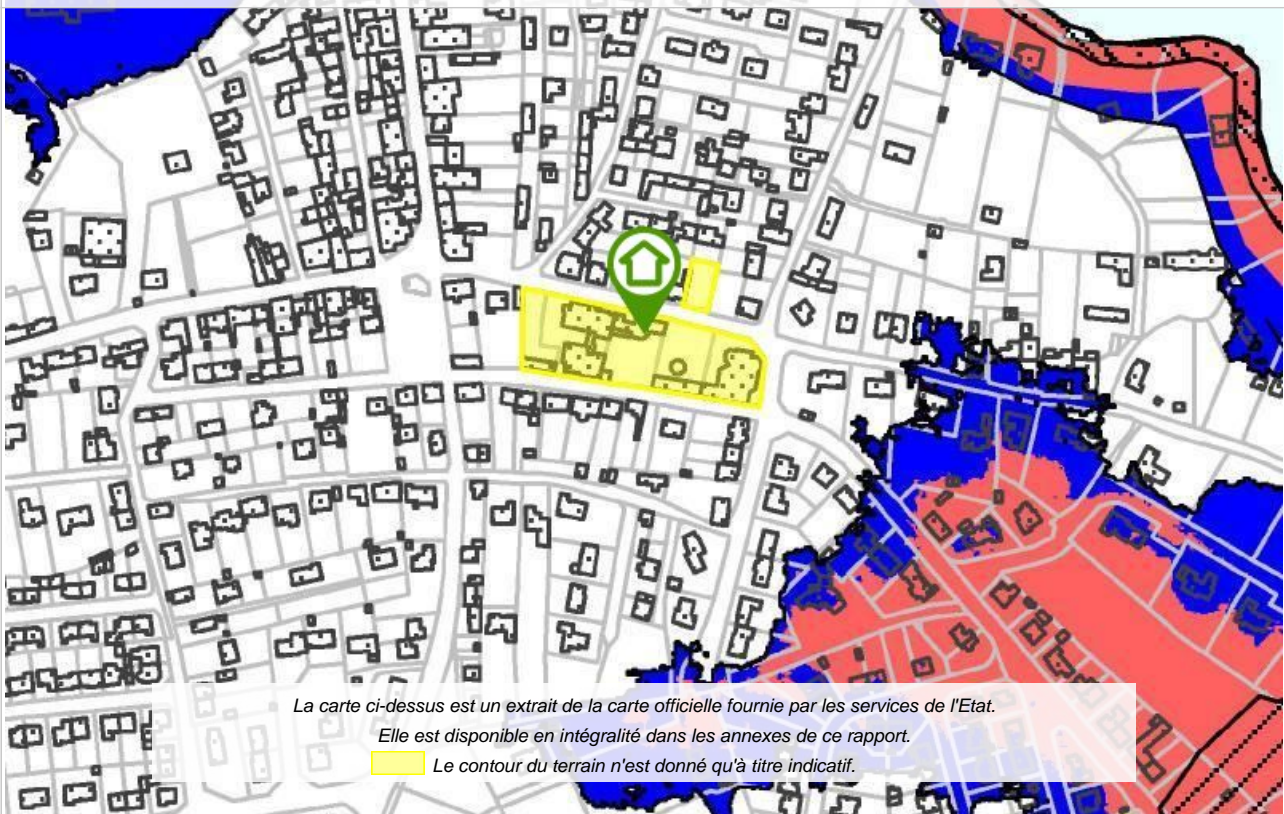


Mouvement de terrain

PPRn Recul du trait de côte et de falaises, approuvé le 12/07/2016 (multirisque)

Non concerné*

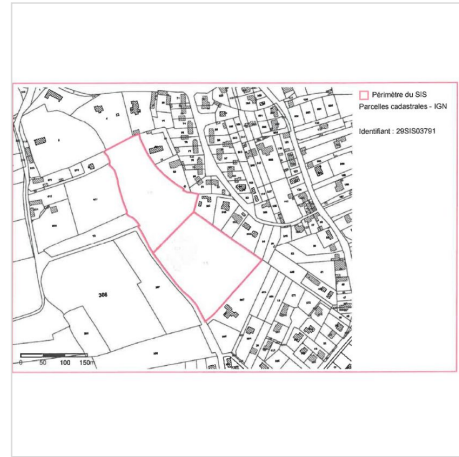
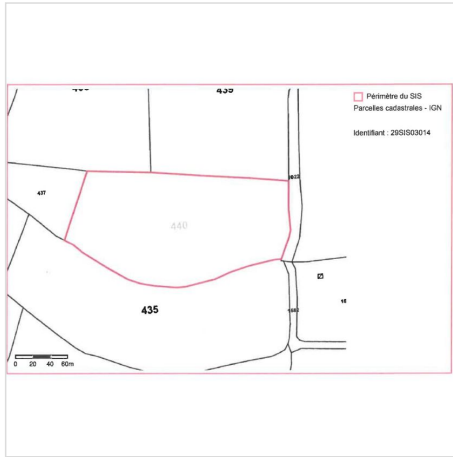
* L'immeuble n'est pas situé dans le périmètre d'une zone à risques



Cartographies ne concernant pas l'immeuble

Au regard de sa position géographique, l'immeuble n'est pas concerné par :

Le SIS Pollution des sols, approuvé le 19/06/2020



Déclaration de sinistres indemnisés

en application des articles L 125-5 et R125-26 du Code de l'environnement

Si, à votre connaissance, l'immeuble a fait l'objet d'une indemnisation suite à des dommages consécutifs à des événements ayant eu pour conséquence la publication d'un arrêté de catastrophe naturelle, cochez ci-dessous la case correspondante dans la colonne "Indemnisé".

Arrêtés CATNAT sur la commune

Risque	Début	Fin	JO	Indemnisé
Inondation - Recul du trait de côte et de falaises	03/01/2014	05/01/2014	02/02/2014	<input type="checkbox"/>
Par une crue (débordement de cours d'eau) - Par ruissellement et coulée de boue Par submersion marine	09/03/2008	10/03/2008	22/05/2008	<input type="checkbox"/>
Par une crue (débordement de cours d'eau) - Par ruissellement et coulée de boue Mouvement de terrain	25/12/1999	29/12/1999	30/12/1999	<input type="checkbox"/>
Par une crue (débordement de cours d'eau) - Par ruissellement et coulée de boue	06/08/1995	06/08/1995	31/10/1995	<input type="checkbox"/>
Tempête (vent)	15/10/1987	16/10/1987	24/10/1987	<input type="checkbox"/>

Pour en savoir plus, chacun peut consulter en préfecture ou en mairie, le dossier départemental sur les risques majeurs, le document d'information communal sur les risques majeurs et, sur internet, le portail dédié à la prévention des risques majeurs : www.prim.net

Préfecture : Quimper - Finistère
Commune : Loctudy

Adresse de l'immeuble :
13 et 16 rue de Langoz
Parcelle(s) : AE0176, AE0343, AE0344, AE0345,
AE0357, AE0358
29750 LOCTUDY
France

Etabli le : _____

Vendeur : _____

sccv dimezell

Acquéreur : _____

Prescriptions de travaux

Aucune

Documents de référence

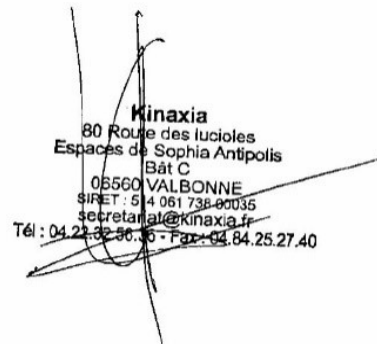
Aucun

Conclusions

L'Etat des Risques délivré par Etude LEBEAU & ASSOCIES en date du 03/01/2023 fait apparaître que la commune dans laquelle se trouve le bien fait l'objet d'un arrêté préfectoral n°2020063-0003 en date du 03/03/2020 en matière d'obligation d'Information Acquéreur Locataire sur les Risques Naturels, Miniers et Technologiques.

Selon les informations mises à disposition dans le Dossier Communal d'Information, le BIEN est ainsi concerné par :

- Le risque sismique (niveau 2, sismicité Faible) et par la réglementation de construction parasismique EUROCODE 8
- Le risque Radon (niveau : significatif)



Sommaire des annexes

- > Arrêté Préfectoral départemental n° 2020063-0003 du 3 mars 2020
- > Cartographies :
 - Cartographie réglementaire du PPRn multirisque, approuvé le 12/07/2016
 - Fiche d'information des acquéreurs et des locataires sur la sismicité
 - Cartographie réglementaire de la sismicité
 - Fiche d'information des acquéreurs et des locataires sur le risque radon

A titre indicatif, ces pièces sont jointes au présent rapport.



Liberté • Égalité • Fraternité
RÉPUBLIQUE FRANÇAISE

PRÉFET DU FINISTÈRE

Préfecture

Cabinet du préfet

Direction des sécurités

Service interministériel de défense et
de protection civiles

Arrêté préfectoral relatif à l'information des acquéreurs et des locataires de biens immobiliers sur les risques naturels et technologiques majeurs dans le département du Finistère

Le préfet du Finistère,
Chevalier de la Légion d'honneur
Commandeur de l'ordre national du Mérite

AP n° 2020063-0003 du 3 mars 2020

- VU le code de l'environnement, notamment les articles L 125-5 à L 125-7, R 125-23 à R 125-27 et R 563-1 à R 563-8 ;
- VU le code de la construction et de l'habitation ;
- VU le code de commerce ;
- VU le code général des collectivités territoriales ;
- VU le décret n° 2004-374 du 29 avril 2004, modifié, relatif aux pouvoirs des préfets, à l'organisation et à l'action des services de l'Etat dans les régions et départements ;
- VU l'arrêté préfectoral n° 2019080-0001 du 21 mars 2019 modifié relatif à l'information des acquéreurs et des locataires de biens immobiliers sur les risques naturels et technologiques majeurs dans le département du Finistère ;
- VU les arrêtés préfectoraux n° 2019172-0002 du 21 juin 2019, n° 2019256-0002, n° 2019256-0003, n° 2019256-0004, n° 2019256-0005 du 13 septembre 2019, n° 2019263-0002 du 20 septembre 2019, n° 2019269-0002 du 26 septembre 2019 et n° 2020034-0002 du 03 février 2020 portant respectivement sur la localisation de secteurs d'informations sur les sols (SIS) sur le territoire de Concarneau Cornouaille agglomération, de la CC du haut pays bigouden, de Poher Communauté, de la CC du pays fouesnantais, de la CC de haute Cornouaille, de la CC Lesneven côtes des légendes, de la CC du pays de Landivisiau, de la CC presque île de Crozon-Aulne maritime ;
- VU l'arrêté ministériel de la ministre des armées du 15 novembre 2019 prescrivant un plan de prévention des risques technologiques autour de la pyrotechnie de Saint Nicolas sur les communes de Guipavas, Le Relecq Kerhuon et Plougastel Daoulas ;
- SUR proposition du directeur de cabinet du préfet du Finistère,

ARRETE

Article 1

L'arrêté préfectoral n° 2019080-0001 du 21 mars 2019 modifié relatif à l'information des acquéreurs et des locataires de biens immobiliers sur les risques naturels et technologiques majeurs dans le département du Finistère est abrogé et remplacé, en toutes ses dispositions, par le présent arrêté.

Article 2

Au terme des articles L125-5, L125-6 et L125-7 et R125-23 à 27 du Code de l'environnement, les acquéreurs ou locataires de bien immobilier, de toute nature, doivent être informés par le vendeur ou le bailleur, qu'il s'agisse ou non d'un professionnel de l'immobilier, des risques et des pollutions auxquels ce bien est exposé.

Un état des risques et pollutions, fondé sur les informations transmises par le Préfet du Finistère, doit être en annexe de tout type de contrat de location écrit, de la réservation pour une vente en l'état futur d'achèvement, de la promesse de vente ou de l'acte réalisant ou constatant la vente.

Cette obligation d'information s'applique dans chacune des communes listées en annexe 1 du présent arrêté pour les biens immobiliers situés :

1. dans le périmètre d'exposition aux risques délimité par un plan de prévention des risques technologiques approuvé ;
2. dans une zone exposée aux risques délimitée par un plan de prévention des risques naturels prévisibles approuvé ou dont certaines dispositions ont été rendues immédiatement opposables en application de l'article L562-2 du code de l'environnement ;
3. dans le périmètre mis à l'étude dans le cadre de l'élaboration d'un plan de prévention des risques technologiques, d'un plan de prévention des risques naturels prévisibles prescrit ;
4. dans la zone de sismicité 2 (faible) instituée pour la totalité du territoire de l'ensemble des communes du Finistère par l'article R 563-4 et D 563-8-1 du code de l'environnement ;
5. dans un secteur d'information sur les sols ;
6. dans une commune à potentiel radon de niveau 3.

L'obligation d'information prévue au IV de l'article L125-5 du code de l'environnement s'applique pour l'ensemble des arrêtés portant reconnaissance de l'état de catastrophe naturelle ou technologique dans chacune des communes listées en annexe 2 du présent arrêté.

Article 3

Tous les éléments nécessaires à l'information des acquéreurs et des locataires de biens immobiliers sur les risques naturels et technologiques majeurs sont consignés dans un dossier communal d'information. Ce dossier et les documents de référence sont librement consultables en mairie et sur le site internet des services de l'État dans le Finistère <http://www.finistere.gouv.fr>

Article 4

Une copie du présent arrêté est adressée à la chambre départementale des notaires et à l'ensemble des maires du département du Finistère.

Il sera affiché en mairie et publié au recueil des actes administratifs de la préfecture.
Mentions de l'arrêté et des modalités de sa consultation sont insérées dans un journal diffusé dans le département.

Le présent arrêté est consultable sur le site Internet des services de l'Etat dans le Finistère (www.finistere.gouv.fr).

Article 5

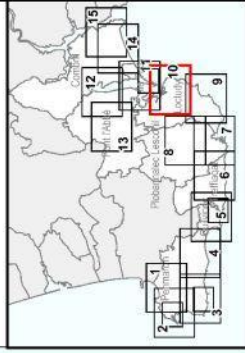
Le secrétaire général de la préfecture, le directeur de cabinet du préfet, les sous-préfets d'arrondissements, le directeur départemental des territoires et de la mer et les maires du département sont chargés, chacun en ce qui le concerne, de l'exécution du présent arrêté.

Fait à Quimper, le 03 MARS 2020



Pascal LELARGE

PPRL-1 - Ouest Odet
**Carte du zonage
réglementaire**
Communes de Loctudy
 Carte n° 10



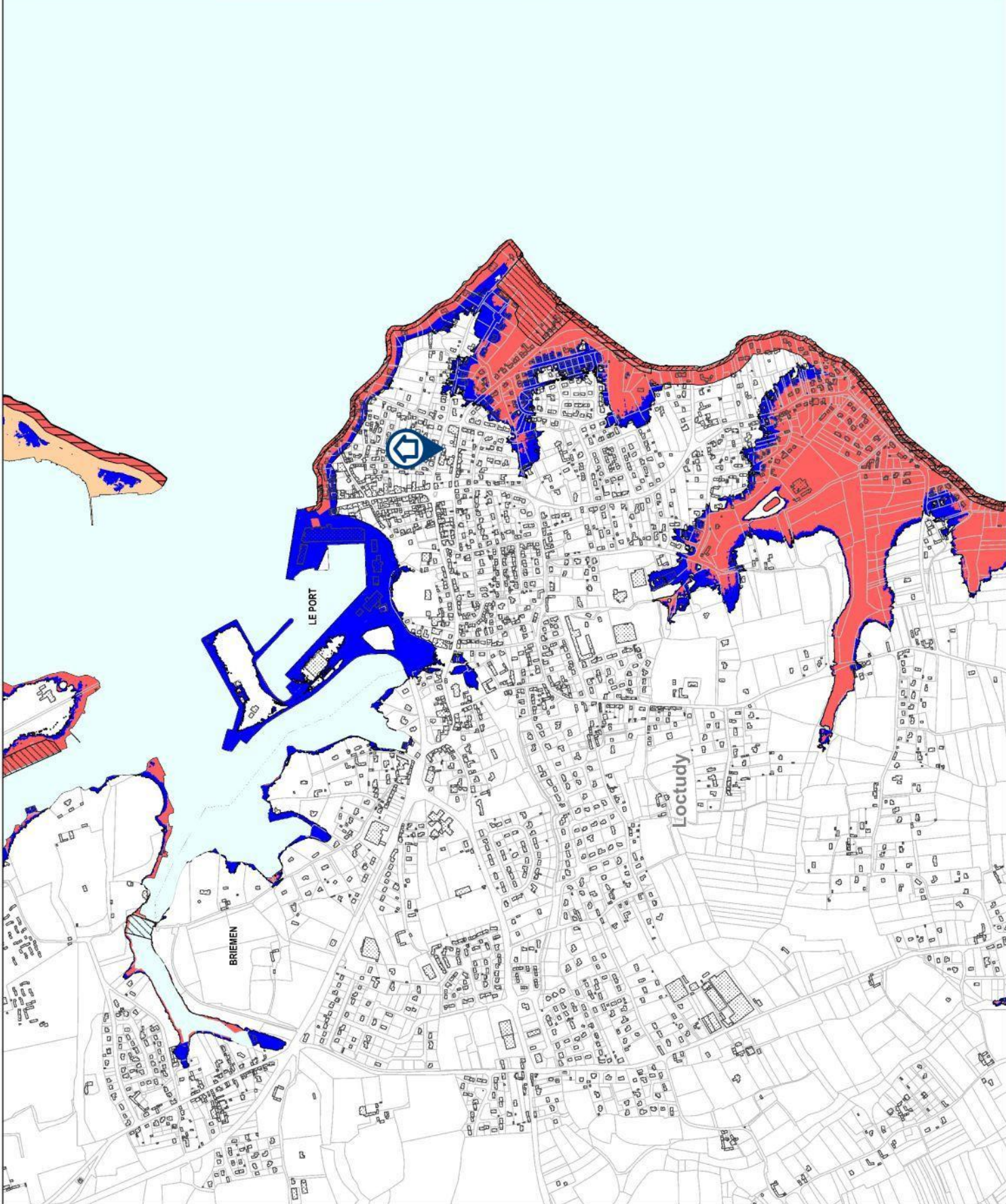
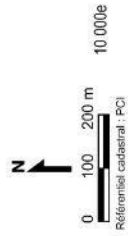
Limite de commune
 Périmètre d'exposition aux risques

Zonage réglementaire

Zone rouge hachurée noir → **Spécificités liées aux aléas**
 Zone rouge
 Zone orange
 Zone bleu

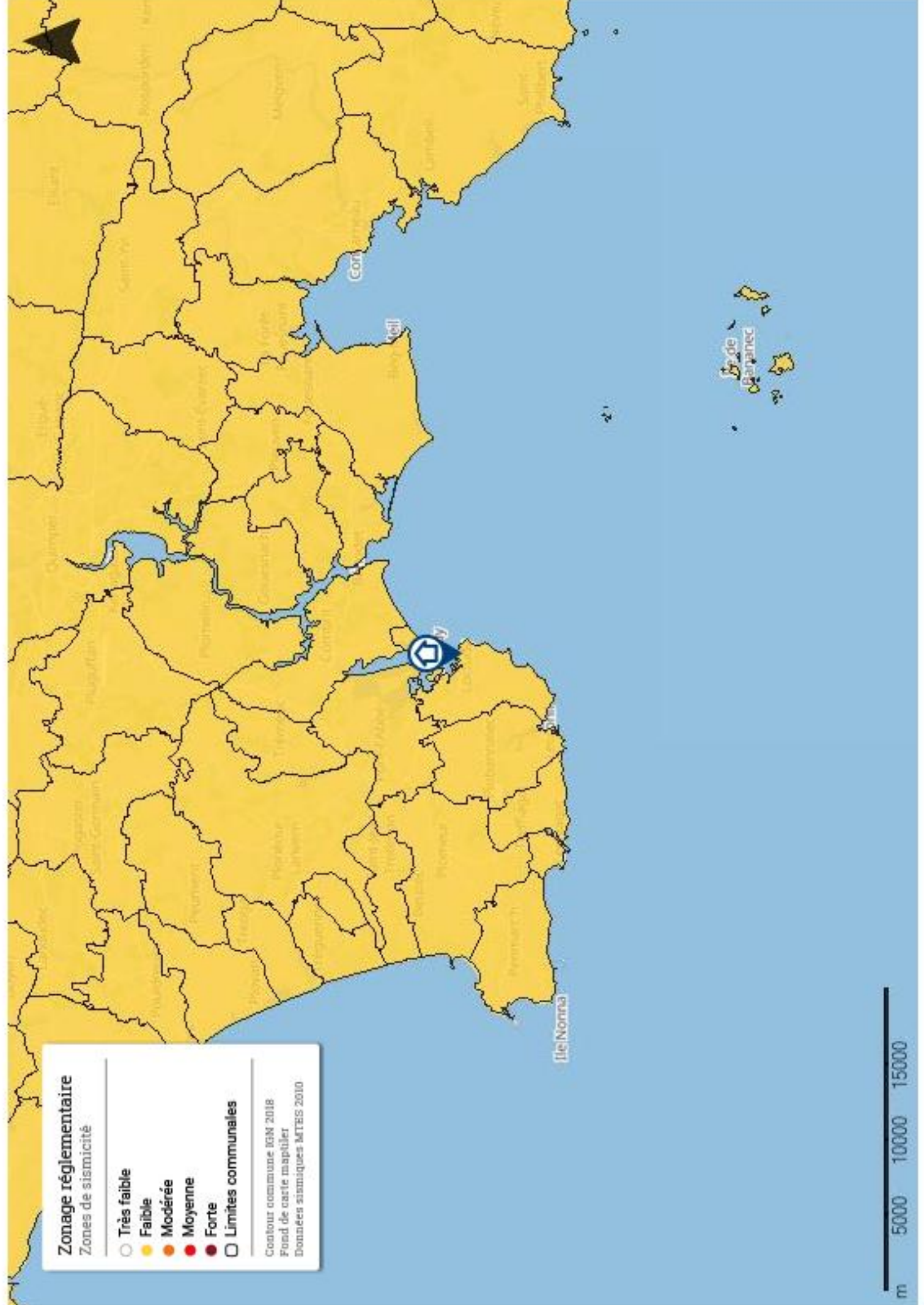
Spécificités liées aux aléas

Zone soumise à l'érosion
 Bande de précaution
 Zone soumise à des chocs mécaniques des vagues
 Zone soumise à des projections et à des chocs mécaniques des vagues



Information des acquéreurs et des locataires sur la sismicité

LOCTUDY (29750) : En attente de la fiche d'information sismicité fournie par le Ministère de la Transition Écologique et de la Cohésion des Territoires (Direction Générale de la Prévention des Risques).



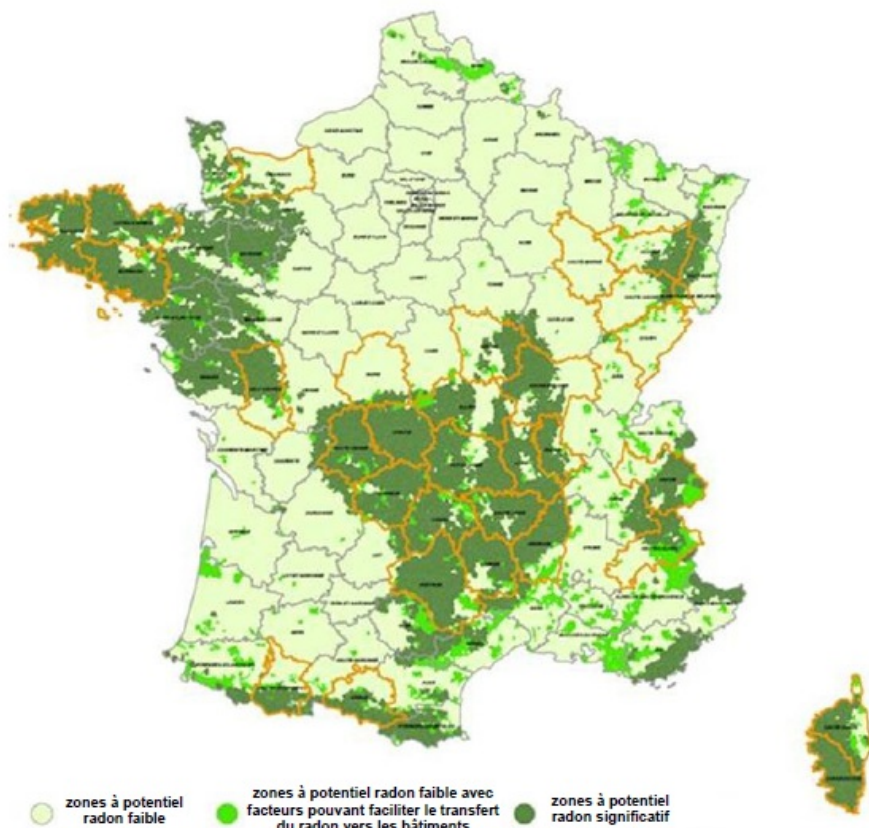
Zonage réglementaire
Zones de sismicité

- Très faible
- Faible
- Modérée
- Moyenne
- Forte
- Limites communales

Contour commune IGN 2018
Fond de carte mapitiler
Données sismiques MTEIS 2010

m 5000 10000 15000

Information des acquéreurs et des locataires sur le risque radon



Le potentiel radon des sols de LOCTUDY (29750) est significatif (zone 3)

Qu'est-ce que le radon ?

Le radon est un gaz radioactif naturel inodore, incolore et inerte chimiquement. Il est issu de la désintégration de l'uranium et du radium présents dans le sol et les roches.

Le radon est présent partout : dans l'air, le sol, l'eau avec une concentration très variable d'un lieu à l'autre suivant de nombreux facteurs : pression, température, porosité, ventilation...

Dans l'air extérieur, le radon se dilue rapidement et sa concentration moyenne reste généralement très faible. Par contre, dans les espaces clos comme les bâtiments, il peut s'accumuler et atteindre parfois des concentrations élevées.

Les zones les plus concernées par des niveaux élevés de radon dans les bâtiments sont celles ayant des formations géologiques naturellement riches en uranium (sous-sols granitiques et volcaniques).

La concentration en radon se mesure en becquerel par mètre cube d'air (Bq/m^3) et le niveau moyen de radon dans l'habitat français est inférieur à $100 Bq/m^3$. Il existe néanmoins d'importantes disparités liées aux caractéristiques du sol, mais aussi du bâtiment et de sa ventilation. La concentration varie également selon les habitudes de ses occupants en matière d'aération et de chauffage.

Quel est le risque pour la santé ?

Le radon est classé comme cancérigène certain pour le poumon depuis 1987 (Centre international de recherche sur le cancer de l'OMS). En effet, le radon crée, en se désintégrant, des descendants solides radioactifs (polonium, bismuth, plomb) qui peuvent se fixer sur les aérosols de l'air et, une fois inhalés, se déposer le long des voies respiratoires en provoquant leur irradiation.

À long terme, l'inhalation du radon conduit à augmenter le risque de développer un cancer du poumon. Cette augmentation est proportionnelle à l'exposition cumulée tout au long de sa vie.

En France, le radon est la seconde cause de cancer du poumon, après le tabac, et on estime qu'environ 3000 décès par an lui sont imputables. Qui plus est, pour une même exposition au radon, le risque de développer un cancer du poumon est environ 20 fois plus élevé pour un fumeur que pour un non-fumeur.

Comment connaître l'exposition au radon dans son habitation ?

Le seul moyen de connaître son niveau d'exposition au radon est de le mesurer grâce à des détecteurs (dosimètres radon) pendant au moins de 2 mois en période de chauffe (mi-septembre à fin avril) dans les pièces aux niveaux les plus bas occupés (séjour et chambre de préférence). En effet, le radon provenant principalement des sols sous les bâtiments, les expositions les plus élevées se situent généralement dans les lieux de vie les plus proches du sol.

Les détecteurs sont commercialisés et analysés par des laboratoires spécialisés (renseignements disponibles sur les sites internet mentionnés dans les contacts utiles ci-dessous). Des détecteurs peuvent également être mis à disposition ponctuellement lors de campagnes de prévention (renseignements auprès de sa commune, de l'Agence Régionale de Santé (ARS) ou de la Direction Régionale de l'Environnement, de l'Aménagement et du Logement (DREAL)).

Il est recommandé d'avoir un niveau de radon dans son logement inférieur au niveau de référence fixé à 300 Bq/m³, et plus généralement, le plus bas raisonnablement possible.

Comment réduire l'exposition au radon dans son habitation ?

Des solutions techniques existent pour réduire la concentration en radon dans son habitation :

- Aérer quotidiennement son domicile par l'ouverture des fenêtres au moins 10 minutes par jour ;
- Ne pas obstruer les entrées et les sorties d'air, quand elles existent, et les nettoyer régulièrement ;
- Veiller à l'entretien régulier du système de ventilation, quand il existe, et à changer les filtres régulièrement.

Les travaux d'aménagement suivants permettent également de réduire la concentration en radon dans son habitation :

- Assurer l'étanchéité de l'interface entre le bâtiment et le sol vis-à-vis du passage du radon (fissures, joints sol/mur, passages des réseaux) ;
- Améliorer, rétablir ou mettre en oeuvre une ventilation naturelle ou mécanique dans le soubassement de son domicile.

Les solutions techniques sont à choisir et à adapter à son bâtiment. Aussi, il est conseillé de faire appel à des professionnels du bâtiment qui pourront réaliser un diagnostic de la situation et aider à choisir les solutions les plus adaptées. Une fois ces solutions mises en oeuvre, il est recommandé de vérifier leur efficacité en réalisant de nouvelles mesures de radon.

Le potentiel radon des sols

Le potentiel radon des sols représente la capacité du sol à émettre du radon. Il prend en compte la richesse en uranium et radium présents dans les roches du sous-sol, la porosité du sol ainsi que plusieurs facteurs géologiques particuliers pouvant favoriser la remontée du radon vers la surface comme les failles, les cavités souterraines, les zones minières...

Il ne permet pas de connaître la concentration dans son habitation et donc son exposition réelle au radon qui dépend aussi de la qualité de la construction et de son mode de vie. Il permet toutefois d'émettre certaines recommandations selon son intensité.

Recommandations pour une commune à potentiel radon significatif (zone 3)

Il est recommandé de procéder au mesurage du radon dans son logement dans des pièces aux niveaux les plus bas occupés. Le nombre de détecteurs à placer dépend de la surface du bâtiment, avec a minima deux détecteurs à positionner de préférence dans le séjour et une chambre.

Si les **résultats sont inférieurs au niveau de référence de 300 Bq/m³**, aucune action particulière n'apparaît aujourd'hui nécessaire, à l'exception des bonnes pratiques en termes de qualité de l'air intérieur de son logement (aération quotidienne de son logement par ouverture des fenêtres au moins dix minutes par jour, pas d'obstruction des systèmes de ventilation...).

Si les **résultats dépassent légèrement le niveau de référence**, il est recommandé de mettre en oeuvre des solutions techniques pour réduire l'exposition au radon dans son habitation. De nouvelles mesures sont à réaliser à l'issue de la réalisation des travaux pour vérifier leur efficacité.

Si les **résultats dépassent fortement le niveau de référence (> 1000 Bq/m³)**, il est fortement recommandé de mettre en oeuvre des solutions techniques pour réduire l'exposition au radon dans son habitation. Les solutions sont à choisir et à adapter au bâtiment. Aussi, il est conseillé de faire appel à des professionnels du bâtiment qui pourront réaliser un diagnostic de la situation et aider à choisir les solutions les plus adaptées. Ces solutions peuvent être mises en oeuvre progressivement en fonction des difficultés de réalisation ou de leur coût. À l'issue des travaux, il convient de réaliser de nouvelles mesures de radon pour vérifier leur efficacité.

Quel que soit le niveau de radon mesuré dans son logement, si des travaux de rénovation énergétique sont engagés (changement des fenêtres...), il convient de s'assurer du maintien d'un taux de renouvellement de l'air suffisant et d'aérer quotidiennement son logement par ouverture des fenêtres au moins dix minutes par jour. De nouvelles mesures de radon sont également conseillées pour connaître l'évolution de sa situation.

Pour en savoir plus – contacts utiles

Ministère de la transition écologique et solidaire : www.georisques.gouv.fr
Ministère des solidarités et de la santé : www.solidarites-sante.gouv.fr/sante-et-environnement/batiments/article/radon
Ministère de la cohésion des territoires et des relations avec les collectivités territoriales : www.cohesion-territoires.gouv.fr/radon

Au niveau régional :

ARS (santé, environnement) : www.ars.sante.fr
DREAL (logement) : www.developpement-durable.gouv.fr/Liste-des-21-DREAL

Informations sur le radon :

Institut de radioprotection et de sûreté nucléaire (risque, mesure) : www.irsn.fr/radon
Centre scientifique et technique du bâtiment (solutions techniques) : extranet.cstb.fr/sites/radon/

ETAT DES RISQUES DE POLLUTION DES SOLS

Etabli selon les informations mises à disposition par les bases de données BASIAS, BASOL et ICPE

N° ERPS : 6436137

Date de création : 3 janvier 2023

Réf interne : 5547_033152_21685376_ERPS

RÉFÉRENCES DU BIEN

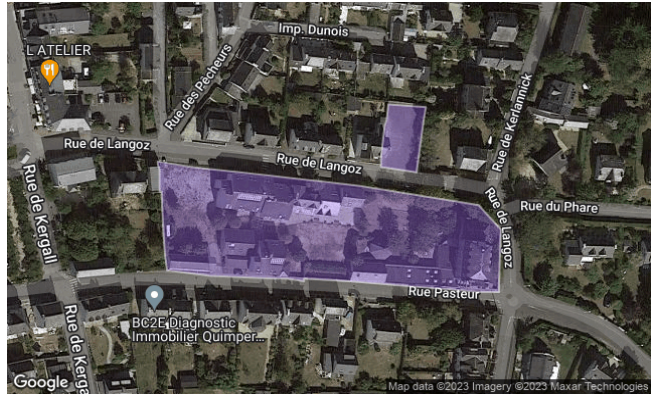
Vendeur : sccv dimezell

Adresse du bien :
13 et 16 rue de Langoz
29750 Loctudy

Latitude : 47.83252°
Longitude : -4.16700°

Références cadastrales

Section	Numéro	Surface
AE	0176	383 m ²
AE	0343	1158 m ²
AE	0344	605 m ²
AE	0345	1125 m ²
AE	0357	1029 m ²
AE	0358	1433 m ²
	Total	5733 m ²



SYNTHÈSE

Sites	Périmètres	100 m autour de l'immeuble	Entre 100m et 500m autour de l'immeuble
Nombre de Sites BASOL*		0	0
Nombre de Sites BASIAS**		2	6
Nombre de Sites ICPE***		0	0
Total		2	6

* BASOL : Base de données sur les sites et sols pollués (ou potentiellement pollués) appelant une action des pouvoirs publics, à titre préventif ou curatif.

** BASIAS : Base de données d'Anciens Sites Industriels et Activités de Service. Il faut souligner que l'inscription d'un site dans la banque de données BASIAS ne préjuge pas d'une éventuelle pollution à son endroit.

*** ICPE : Base de données des installations classées soumises à autorisation ou enregistrement et/ou régime particulier (SEVESO, IED ...).



SOMMAIRE




Localisation des sites situés à moins de 100m de l'immeuble	3
Inventaire historique des sites BASOL situés à moins de 100m de l'immeuble	4
Inventaire historique des sites BASIAS situés à moins de 100m de l'immeuble	4
Inventaire historique des sites ICPE situés à moins de 100m de l'immeuble	4
Localisation des sites situés à plus de 100m et à moins de 500m de l'immeuble	5
Inventaire historique de sites BASOL situés à plus de 100m et à moins de 500m de l'immeuble	6
Inventaire historique de sites BASIAS situés à plus de 100m et à moins de 500m de l'immeuble	6
Inventaire historique de sites ICPE situés à plus de 100m et à moins de 500m de l'immeuble	6
Sites non localisables	8
Conclusions	8
Notice complémentaire	9

LOCALISATION DES SITES SITUÉS À MOINS DE 100M DE L'IMMEUBLE



Légende :

-  Emprise de l'immeuble
-  100 m autour de l'immeuble

Type de site	Etat du site		
	En activité	Cessation	Inconnu
Basias (Ancien site industriel ou activité de service)			
ICPE (Installation Classée pour la Protection de l'Environnement)			
Basol (Site ou sol pollué ou potentiellement pollué)			

Notice de lecture :

Chaque cercle, triangle ou carré représente la localisation d'un site, sol pollué ou potentiellement pollué. Pour connaître les détails d'un de ces sites, identifiez la dalle dans laquelle se trouve le cercle ou le triangle (A1, A2, C2, etc.) et reportez-vous au tableau d'inventaire qui suit.

INVENTAIRE HISTORIQUE DES **SITES BASOL** SITUÉS À MOINS DE 100M DE L'IMMEUBLE



Tous les sites

Dalle	Nom	Activité	Adresse postale
Aucun			

INVENTAIRE HISTORIQUE DES **SITES BASIAS** SITUÉS À MOINS DE 100M DE L'IMMEUBLE



Sites en activité

Dalle	Nom	Activité	Adresse postale
Aucun			



Sites dont l'état d'occupation est inconnu

Dalle	Nom	Activité	Adresse postale
Aucun			



Sites dont l'activité est terminée

Dalle	Nom	Activité	Adresse postale
C3	Le Floch Corentin, Atelier de Forge Marine	Construction navale (C30.1), Forge, emboutissage, matriçage, découpage, métallurgie des poudres (C25.50A)	368 Rue Pasteur 29750 Loctudy
C2	L'Helgoualc'H, Mécanique Marine/L'Helgoualc'H, Station Esso	Commerce de gros, de détail, de desserte de carburants en magasin spécialisé (G47.30Z), Mécanique industrielle (C25.62B)	1 Rue du Port 29750 Loctudy

INVENTAIRE HISTORIQUE DES **SITES ICPE** SITUÉS À MOINS DE 100M DE L'IMMEUBLE



Sites en activité

Dalle	Nom	Activité	Adresse postale
Aucun			



Sites dont l'état d'occupation est inconnu

Dalle	Nom	Activité	Adresse postale
Aucun			

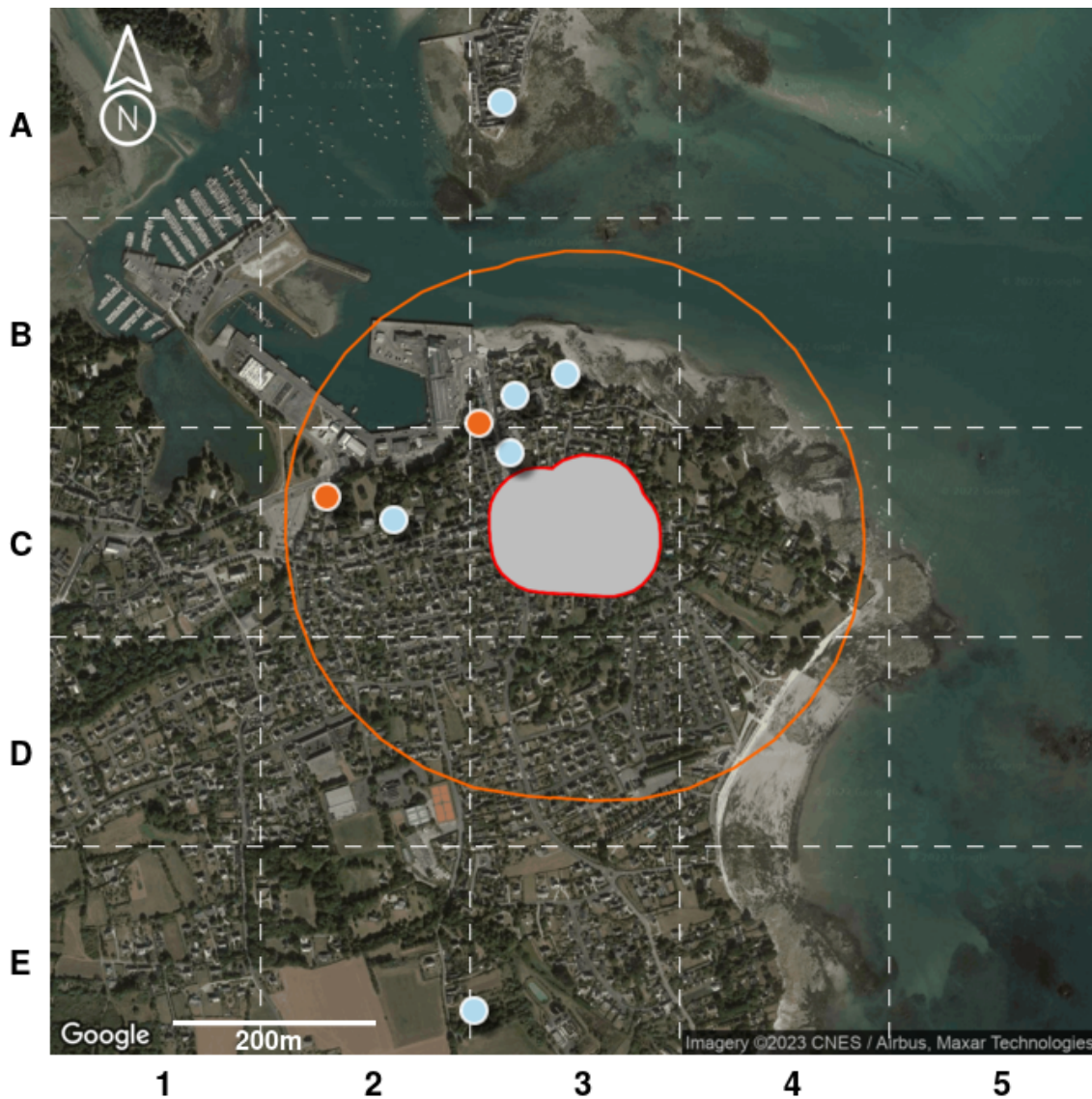


Sites dont l'activité est terminée



Dalle	Nom	Activité	Adresse postale
Aucun			

Pour chaque tableau, les sites sont classés selon leur distance à l'immeuble du plus proche au plus lointain.

LOCALISATION DES SITES SITUÉS À PLUS DE 100M ET À MOINS DE 500M DE L'IMMEUBLE



Légende :

-  Emprise de l'immeuble
-  100 m autour de l'immeuble

Type de site	Etat du site		
	En activité	Cessation	Inconnu
Basias (Ancien site industriel ou activité de service)			
ICPE (Installation Classée pour la Protection de l'Environnement)			
Basol (Site ou sol pollué ou potentiellement pollué)			

Notice de lecture :

Chaque cercle, triangle ou carré représente la localisation d'un site, sol pollué ou potentiellement pollué. Pour connaître les détails d'un de ces sites, identifiez la dalle dans laquelle se trouve le cercle ou le triangle (A1, A2, C2, etc.) et reportez-vous au tableau d'inventaire qui suit.

INVENTAIRE HISTORIQUE DE SITES BASOL SITUÉS À PLUS DE 100M ET À MOINS DE 500M DE L'IMMEUBLE



Tous les sites

Dalle	Nom	Activité	Adresse postale
Aucun			

INVENTAIRE HISTORIQUE DE SITES BASIAS SITUÉS À PLUS DE 100M ET À MOINS DE 500M DE L'IMMEUBLE



Sites en activité

Dalle	Nom	Activité	Adresse postale
B3	Le Floch Corentin, Atelier de Forge Marine	Construction navale (C30.1), Forge, emboutissage, matriçage, découpage, métallurgie des poudres (C25.50A)	37 Rue Jeanne D'Arc 29750 Loctudy
C2	Pichavan, Construction Navale/Baudoin Claude, Réparation et Construction de Bateaux de Pêche et de Plaisance	Construction navale (C30.1)	2 Rue des Perdrix 29750 Loctudy



Sites dont l'état d'occupation est inconnu

Dalle	Nom	Activité	Adresse postale
Aucun			



Sites dont l'activité est terminée

Dalle	Nom	Activité	Adresse postale
C3	Le Lay Corentin, Négociant, Restaurateur, Station Service	Commerce de gros, de détail, de desserte de carburants en magasin spécialisé (G47.30Z)	16 Rue du Port 29750 Loctudy
B3	Le Cossec Louis, Mécanicien-Électricien, Atelier de Réparation de Moteurs Autos et Marins	Fabrication d'autres machines d'usage général (C28.2)	1 Rue de la Grandière 29750 Loctudy
B3	Le Gall Mr, Conserverie de Sardines	Fabrication d'autres ouvrages en métaux (C25.9)	9 Rue de la Grandière 29750 Loctudy
C2	Monfort Jean, Bières, Charbons, Dli	Dépôt de liquides inflammables (D.L.I.) (V89.03Z)	57 Rue Sébastien Guizou 29750 Loctudy

INVENTAIRE HISTORIQUE DE SITES ICPE SITUÉS À PLUS DE 100M ET À MOINS DE 500M DE L'IMMEUBLE



Sites en activité

Dalle	Nom	Activité	Adresse postale
Aucun			



Sites dont l'état d'occupation est inconnu

Dalle	Nom	Activité	Adresse postale
-------	-----	----------	-----------------

**Sites dont l'activité est terminée**

Dalle	Nom	Activité	Adresse postale
Aucun			

Pour chaque tableau le classement est établi du plus proche au plus lointain de l'immeuble.

SITES NON LOCALISABLES

Il est important de savoir que les bases de données utilisées ne sont pas exhaustives, il s'agit d'un inventaire historique de sites pouvant dater pour certains de plusieurs dizaines d'années. Les informations de localisation ne sont pas toujours fournies, il n'est donc pas possible de savoir si ces sites sont à proximité de l'immeuble.

Pour votre information, les sites dont la localisation est inconnue à ce jour pour la commune « Loctudy » sont dénombrés ci-après :

- 0 site BASOL;
- 2 sites BASIAS en activité ;
- 0 site BASIAS dont l'activité est terminée ;
- 2 sites BASIAS dont l'état d'occupation est inconnu ;
- 0 site ICPE en fonctionnement ;
- 0 site ICPE en construction ;
- 0 site ICPE en cessation d'activité ;

CONCLUSIONS

Selon les informations mises à notre disposition,

La consultation de la base de données BASOL, le 3 janvier 2023, n'a pas permis d'identifier de site pollué (ou sol pollué, ou potentiellement pollué) dans un rayon de 500m autour de l'immeuble.

La consultation de la base de données BASIAS, le 3 janvier 2023, a permis d'identifier les anciens sites industriels ou activités de service suivants : 2 sites dans un rayon de 100m autour de l'immeuble et 6 sites entre 100m et 500m autour de l'immeuble. 4 anciens sites industriels ou activités de service sont situés dans la commune sans localisation précise.

La consultation de la base de données ICPE, le 3 janvier 2023, n'a pas permis d'identifier d'installation classée pour la protection de l'environnement dans un rayon de 500m autour de l'immeuble.

Le présent Etat des Risques de Pollution des Sols fait uniquement référence à des renseignements connus à ce jour. Il constitue un document d'information sur la proximité d'activités actuelles ou passées polluantes ou potentiellement polluantes et ne peut en aucun cas être considéré comme une autorisation administrative quelconque. Il n'a pas pour objet d'établir un constat de la pollution avérée des sols, de sa nature, de sa dangerosité et des conséquences réglementaires qui en découlent. Par ailleurs, il convient de préciser que les bases de données BASOL et BASIAS ne prétendent pas à l'exhaustivité. Cet état des risques ne constitue en aucun cas un diagnostic de pollution des sols. Seule une visite du site, accompagnée de sondages ou de prélèvements, permet à un expert du domaine d'établir ce diagnostic et de satisfaire, entre autres, au contexte réglementaire des articles L.511-1, L.512-12-1, L.514-20 et L.512-6-1 du code l'environnement.

Sophia Antipolis, le 3 janvier 2023,



Kinaxia
80 Route des Lucioles
Espaces de Sophia Antipolis
Bât C
06560 VALBONNE
SIRET : 514 061 738-80035
secretariat@kinaxia.fr
Tél : 04 21 92 36 36 - Fax : 04 84 25 27 40

NOTICE COMPLEMENTAIRE

Que faire en cas de vente d'un terrain concerné par un site BASOL BASIAS ou ICPE ?

L'information de l'acquéreur est une obligation tant au regard du Code Civil (vice caché) qu'au regard, anciennement de l'article 8.1 de la loi du 19 juillet 1976 relative aux installations classées pour la protection de l'environnement soumises à autorisation, qu'au regard de l'actuel Code de L'environnement (partie Législative), Livre 5 : Prévention des pollutions, des risques et des nuisances, Chapitre IV : Contrôle et contentieux des installations classées, Section 3 : Protection des tiers : Article L514-20 : "Lorsqu'une installation soumise à autorisation ou à enregistrement a été exploitée sur un terrain, le vendeur de ce terrain est tenu d'en informer par écrit l'acheteur ; il l'informe également, pour autant qu'il les connaisse, des dangers ou inconvénients importants qui résultent de l'exploitation. Si le vendeur est l'exploitant de l'installation, il indique également par écrit à l'acheteur si son activité a entraîné la manipulation ou le stockage de substances chimiques ou radioactives. L'acte de vente atteste de l'accomplissement de cette formalité. A défaut, et si une pollution constatée rend le terrain impropre à la destination précisée dans le contrat, dans un délai de deux ans à compter de la découverte de la pollution, l'acheteur a le choix de demander la résolution de la vente ou de se faire restituer une partie du prix; il peut aussi demander la réhabilitation du site aux frais du vendeur, lorsque le coût de cette réhabilitation ne paraît pas disproportionné par rapport au prix de vente. Les notaires doivent veiller à ce que cette information soit respectée. Les conditions de vente sont ensuite librement débattues entre vendeur et acquéreur.

Par ailleurs, il est important de rappeler que depuis le 1er janvier 2018, une nouvelle information a été rendue obligatoire dans les ERP. Ainsi, si l'immeuble est situé dans un secteur d'information sur les sols (SIS), celle-ci est notifiée dans l'ERP. Pour en savoir plus, rdv sur www.preventimmo.fr/erp.

Quelles sont les conséquences si le site est considéré comme potentiellement pollué ?

Les risques varient avec la nature et la concentration des polluants présents, la géologie, l'hydrogéologie et surtout avec le type d'usage du sol. La présence d'un polluant dans un sol n'induit pas nécessairement un risque pour les personnes vivant sur le site ou à proximité. Sans changement d'usage, les risques ne peuvent guère aller qu'en décroissant avec le temps en raison de la dilution, de la dégradation physico-chimique ou biologique et de la fixation des polluants dans certaines phases du sol. Ce phénomène est dénommé : atténuation naturelle. Pour un site vieux de plus de vingt ans, les impacts ne sont en général plus susceptibles d'apparaître qu'à l'occasion d'un changement d'usage tel que construction d'une nouvelle usine, d'une école ou d'un lotissement sur un ancien site industriel ou une ancienne décharge. **Ainsi, s'il y a un changement d'usage ou projet de construction sur un terrain nu concerné par un risque de pollution des sols, il convient de réaliser un diagnostic de pollution des sols.**

Lorsqu'un maître d'ouvrage est à l'origine d'un changement d'usage dans les conditions définies par l'article L. 556-1, il définit, le cas échéant sur la base d'une étude de sols comprenant les éléments mentionnés à l'article R. 556-2, les éventuelles mesures de gestion de la pollution des sols, y compris les eaux souterraines, qui permettent d'assurer la compatibilité entre l'état des sols et la protection des intérêts mentionnés au premier alinéa de l'article L. 556-1, au regard du nouvel usage projeté.

Qui peut faire ces évaluations de risques ?

Il existe en France de nombreux bureaux d'études et de sociétés susceptibles de réaliser de telles études. Ils sont réunis, pour une majorité d'entre eux, dans une union professionnelle, l'Union Professionnelle des Entreprises de Dépollution de Sites (UPDS).