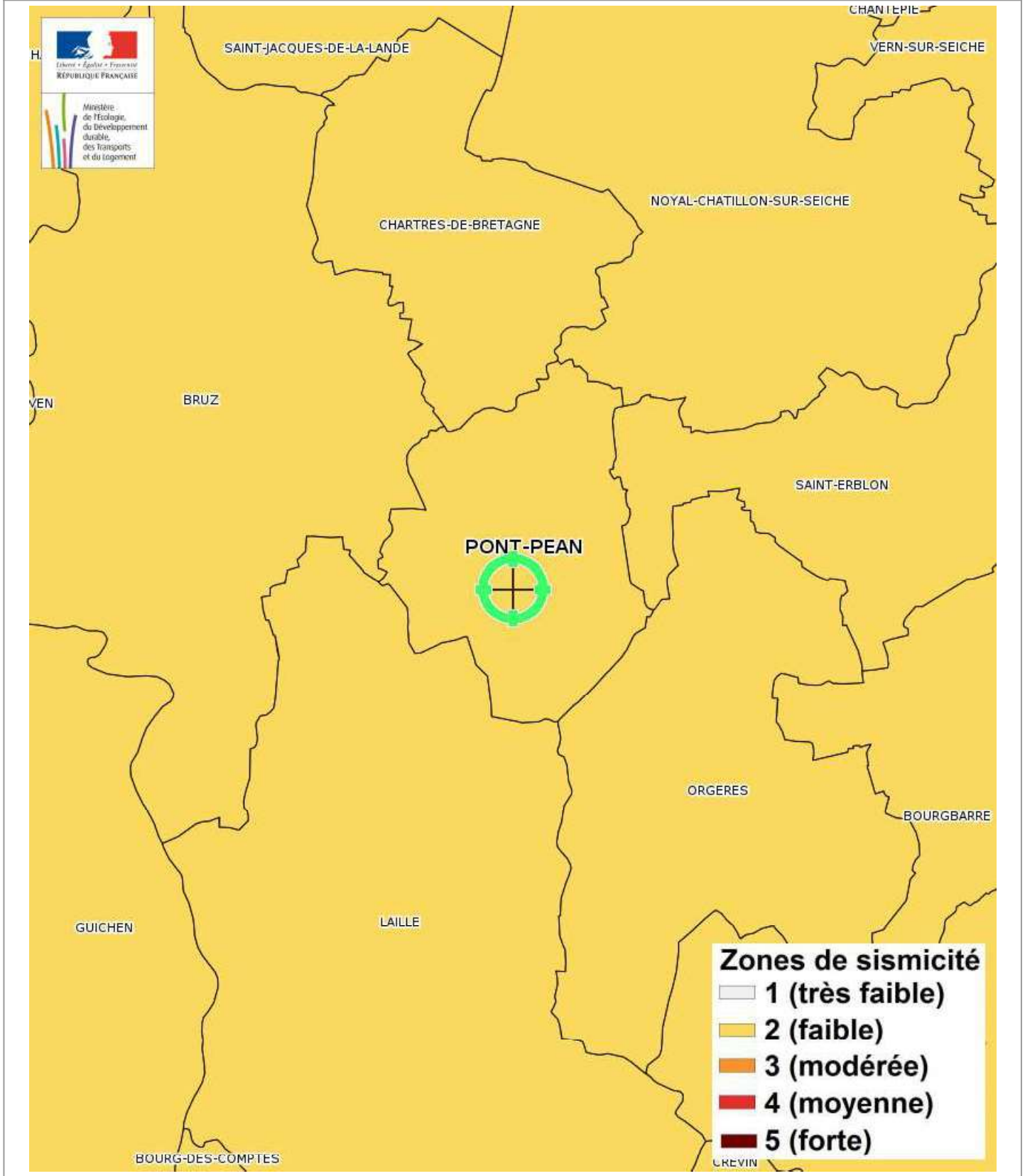


Zonage réglementaire sur la Sismicité

Département : Ile-et-Vilaine

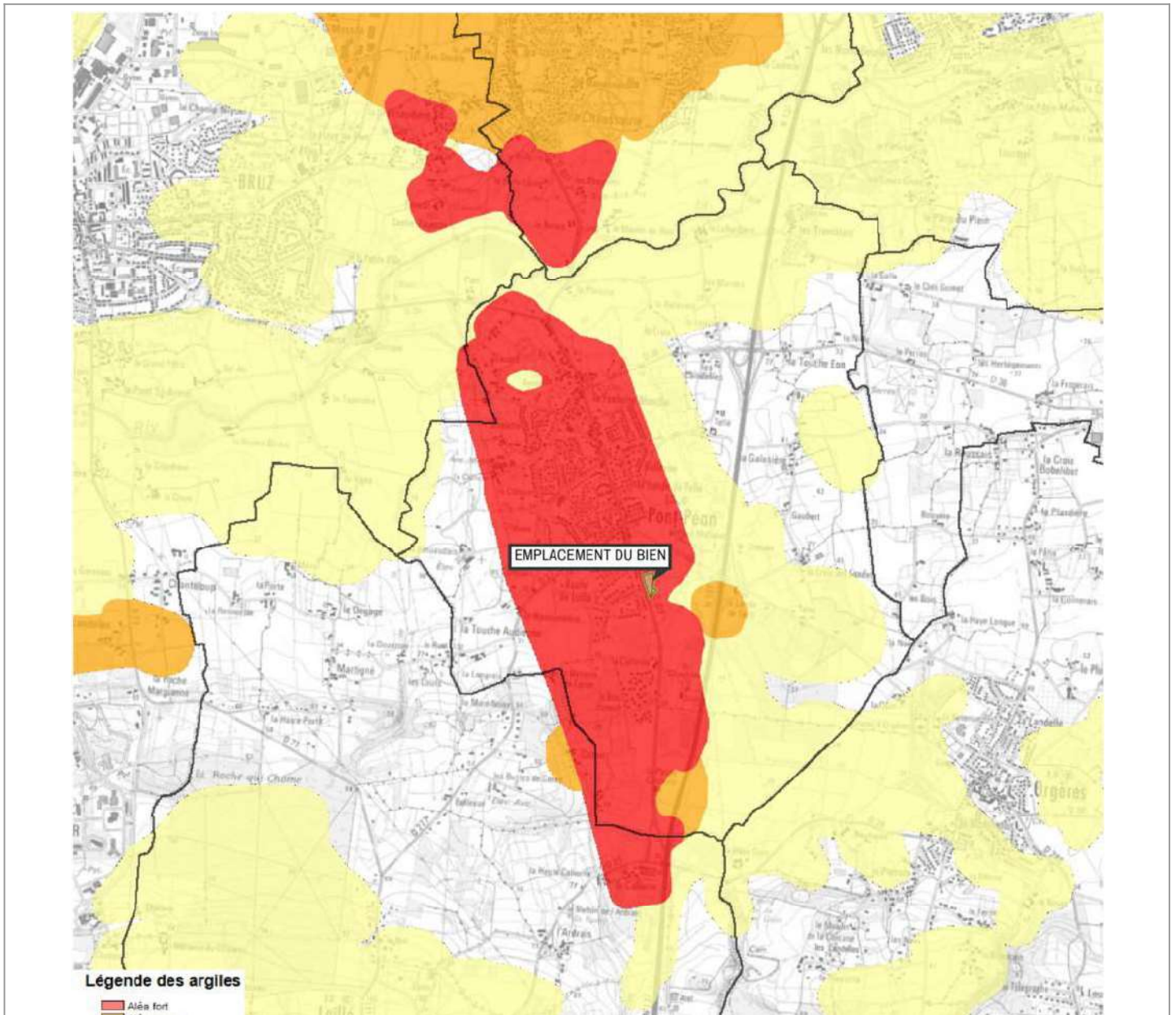
Commune : PONT PEAN

Zonage réglementaire sur la Sismicité : Zone 2 - Faible



Carte

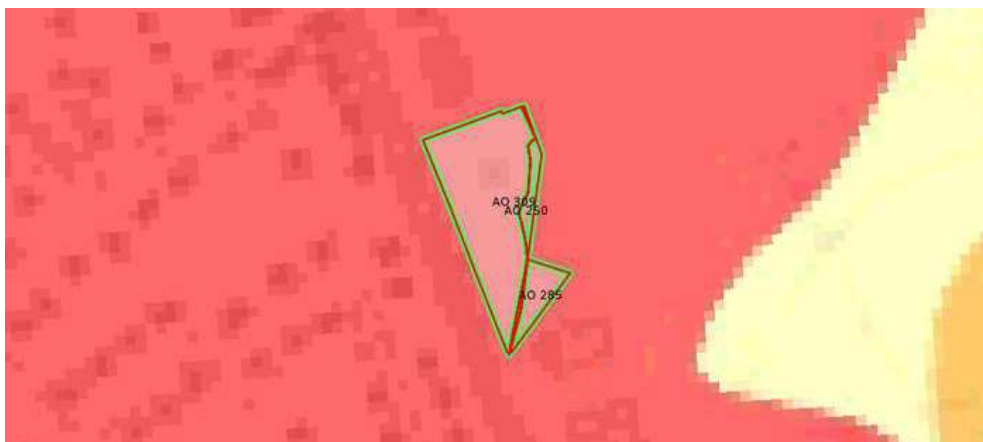
Mouvement de terrain Argile (Loi ELAN)



Mouvement de terrain Argile (Loi ELAN) Informatif

EXPOSÉ

Zoom et Légende extraits de la carte originale ci-dessus



Légende Mouvement de terrain Argile (Loi ELAN)
Carte réglementaire
Source BRGM

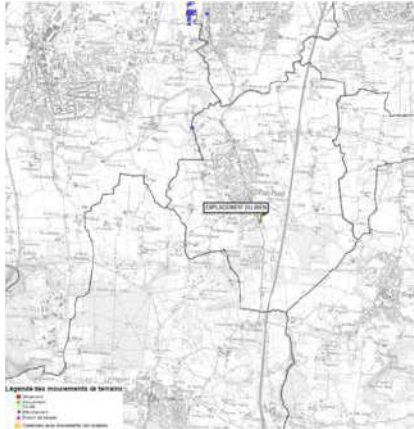
- Aléa fort**
Concerné par la loi ELAN*
- Aléa moyen**
Concerné par la loi ELAN*
- Aléa faible**
Non concerné par la loi ELAN

*Obligation pour le vendeur de fournir une étude géotechnique préalable en cas de vente d'un terrain non bâti constructible.

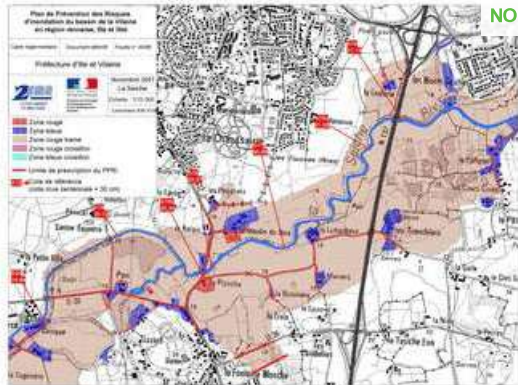
Annexes

Cartographies des risques auxquelles l'immeuble n'est pas exposé

Zoom extrait de la carte originale ci-contre



Mouvement de terrain Informatif



Inondation par crue Approuvé le 10/12/2007

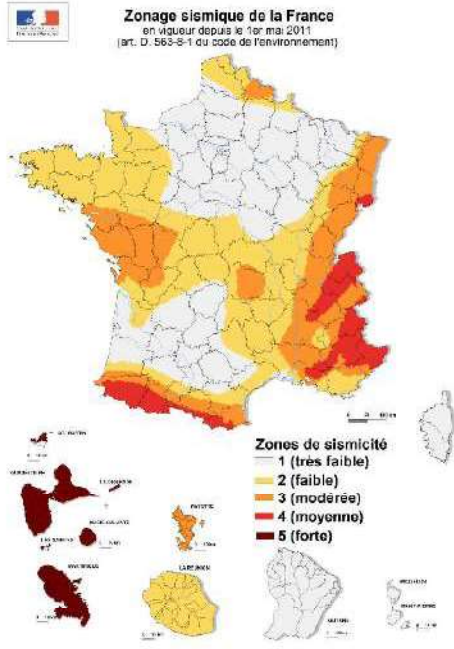
Annexes

Fiche d'information Sismicité



Information acquéreur – locataire (IAL – article L.125-5 du CE)

Le zonage sismique sur ma commune



Le zonage sismique de la France:

Les données de sismicité instrumentale et historique et des calculs de probabilité permettent d'aboutir à l'élaboration d'un zonage sismique. Cette analyse probabiliste représente la possibilité pour un lieu donné, d'être exposé à des secousses telluriques. Elle prend en compte la répartition spatiale non uniforme de la sismicité sur le territoire français et a permis d'établir la cartographie ci-contre qui découpe le territoire français en 5 zones de sismicité: **très faible, faible, modérée, moyenne, forte**. Les constructeurs s'appuient sur ce zonage sismique pour appliquer des dispositions de constructions adaptées au degré d'exposition au risque sismique.

La réglementation distingue quatre catégories d'importance (selon leur utilisation et leur rôle dans la gestion de crise):

- I – bâtiments dans lesquels il n'y a aucune activité humaine nécessitant un séjour de longue durée
- II – bâtiments de faible hauteur, habitations individuelles
- III – établissements recevant du public, établissements scolaires, logements sociaux
- IV – bâtiments indispensables à la sécurité civile et à la gestion de crise (hôpitaux, casernes de pompiers, préfectures ...)

		1	2	3	4	5
Pour les bâtiments neufs						
I		Aucune exigence				
II		Aucune exigence		Règles CPMI-EC8 Zones 3/4	Règles CPMI-EC8 Zone 5	
		Aucune exigence	Eurocode 8			
III		Aucune exigence	Eurocode 8			
IV		Aucune exigence	Eurocode 8			

Si vous habitez, construisez votre maison ou effectuez des travaux :

- en zone 1, aucune règle parasismique n'est imposée ;
- en zone 2, aucune règle parasismique n'est imposée sur les maisons individuelles et les petits bâtiments. Les règles de l'Eurocode 8 sont imposées pour les logements sociaux et les immeubles de grande taille ;
- en zone 3 et 4, des règles simplifiées appelées CPMI –EC8 zone 3/4 peuvent s'appliquer pour les maisons individuelles;
- en zone 5, des règles simplifiées appelées CPMI –EC8 zone 5 peuvent s'appliquer pour les maisons individuelles.

Pour connaître, votre zone de sismicité: <https://www.georisques.gouv.fr/> - rubrique « Connaître les risques près de chez moi »

Le moyen le plus sûr pour résister aux effets des séismes est la construction parasismique : concevoir et construire selon les normes parasismique en vigueur, tenir compte des caractéristiques géologiques et mécaniques du sol.

Pour en savoir plus:

Qu'est-ce qu'un séisme, comment mesure-t-on un séisme ? → <https://www.georisques.gouv.fr/minformer-sur-un-risque/seisme>

Que faire en cas de séisme ? → <https://www.georisques.gouv.fr/me-preparer-me-protoger/que-faire-en-cas-de-seisme>