

V/REF : ABD/ORLY Carrière Lot 1

N/REF : NB/Service Urbanisme

DOSSIER N° :

COMMANDE N° : @48986

AFFAIRE : EPFIF /

Madame Charline CLEMENT

Juriste

CHEUVREUX

Notaires

55 boulevard Haussmann

CS 30106

75380 PARIS CEDEX 08

Paris, le 3 octobre 2022

Chère Madame,

Nous avons le plaisir de vous adresser, ci-inclus, dans le cadre de l'affaire précitée :

ORLY - Rue du Bas Marin

- **État des Risques et Pollutions**

Nous vous informons que l'État des Risques et Pollutions a été réalisé en date du 03/10/22, d'après les informations obtenues sur le site internet de la Préfecture du Département du VAL-DE-MARNE.

Nous nous permettons de vous rappeler que l'État des Risques et Pollutions a une validité de 6 mois. Nous restons à votre disposition pour établir un nouvel État des Risques et Pollutions passé ce délai.

Nous vous en souhaitons bonne réception et,

Nous vous prions de bien vouloir agréer, Chère Madame, nos salutations distinguées.

P.J.

DANIEL LEGRAND . INGÉNIEUR E.T.P. GÉOMÈTRE – EXPERT  
SELAS DANIEL LEGRAND . MEMBRE DE L'ORDRE (n°2014C 300002)  
RCS : 803 026 111 Paris

SELAS DANIEL LEGRAND certifié par Bureau Veritas Certification pour l'ensemble de ses activités

## ÉTAT DES RISQUES ET POLLUTIONS

en application des articles L.125-5, L.125-6 et L.125-7 du Code de l'Environnement

### SYNTHÈSE DU BIEN SITUÉ :

Adresse : **Rue du Bas Marin 94310 ORLY**

Références cadastrales : **Section A n° 237**

Plan de prévention des risques sur la commune		Exposition de l'immeuble aux risques		Prescriptions de travaux dans le PPR dans le cadre d'une mutation sans modification de son état	
Nature du risque	État de la procédure	Exposé	Non exposé	Concerné	Non concerné
<b>Inondation</b>	<b>Approuvé le 12/11/2007</b>		<b>X</b>		<b>X</b>
<b>Mouvements de terrains consécutifs à la sécheresse</b>	<b>Approuvé le 21/11/2018</b>	<b>X</b>			<b>X</b>

### ANNEXES

- Plan de Prévention du Risque Inondation de la Marne et de la Seine – Zonage réglementaire
- Plan de Prévention du Risque Inondation de la Marne et de la Seine – Règlement
- Plan de Prévention des Risques de mouvements de terrain différentiels consécutifs à la sécheresse et à la réhydratation des sols – Zonage réglementaire
- Plan de Prévention des Risques de mouvements de terrain différentiels consécutifs à la sécheresse et à la réhydratation des sols – Règlement
- Arrêté préfectoral n° 2019/2115 du 10/07/2019 relatif à l'information des acquéreurs et des locataires de biens immobiliers sur les risques naturels et technologiques majeurs dans le département du VAL-DE-MARNE
- Arrêté préfectoral n° 2019/3123 du 08/10/2019 relatif à l'information des acquéreurs et des locataires de biens immobiliers sur les risques naturels et technologiques majeurs dans la commune d'ORLY
- Liste des arrêtés de catastrophes naturelles pris sur la commune

Les « prescriptions de travaux » éventuelles sont encadrées en bleu dans le(s) PPR(s) joint(s).

Les parties encadrées en rouge sont à compléter par le vendeur ou le bailleur, sous sa seule responsabilité.

## Etat des risques et pollutions

aléas naturels, miniers ou technologiques, sismicité, potentiel radon et sols pollués

**! Attention ...** s'ils n'impliquent pas d'obligation ou d'interdiction réglementaire particulière, les aléas connus ou prévisibles qui peuvent être signalés dans les divers documents d'information préventive et concerner l'immeuble, ne sont pas mentionnés par cet état.

Cet état, à remplir par le vendeur ou le bailleur, est destiné à être en **annexe** d'un contrat de vente ou de location d'un immeuble.

Cet état est établi sur la base des informations mises à disposition par arrêté préfectoral

n° **2019/3123** du **08/10/2019** mis à jour le

Adresse de l'immeuble **Rue du Bas Marin 94310 ORLY** code postal ou Insee **(Section A n° 237)** commune

### Situation de l'immeuble au regard d'un ou plusieurs plans de prévention des risques naturels (PPRN)

■ L'immeuble est situé dans le périmètre d'un PPR N **prescrit**  **anticipé**  **approuvé**  **date** **21/11/2018** <sup>1</sup> oui  non

<sup>1</sup> Si oui, les risques naturels pris en considération sont liés à :

inondations  autres **Mouvements de terrain**

> L'immeuble est concerné par des prescriptions de travaux dans le règlement du PPRN <sup>2</sup> oui  non

<sup>2</sup> Si oui, les travaux prescrits ont été réalisés oui  non

■ L'immeuble est situé dans le périmètre d'un autre PPR N **prescrit**  **anticipé**  **approuvé**  **date**  <sup>1</sup> oui  non

<sup>1</sup> Si oui, les risques naturels pris en considération sont liés à :

inondations  autres

> L'immeuble est concerné par des prescriptions de travaux dans le règlement du PPRN <sup>2</sup> oui  non

<sup>2</sup> Si oui, les travaux prescrits ont été réalisés oui  non

### Situation de l'immeuble au regard d'un plan de prévention des risques miniers (PPRM)

> L'immeuble est situé dans le périmètre d'un PPR M **prescrit**  **anticipé**  **approuvé**  **date**  <sup>3</sup> oui  non

<sup>3</sup> Si oui, les risques naturels pris en considération sont liés à :

mouvement de terrain  autres

> L'immeuble est concerné par des prescriptions de travaux dans le règlement du PPRM <sup>4</sup> oui  non

<sup>4</sup> Si oui, les travaux prescrits ont été réalisés oui  non

### Situation de l'immeuble au regard d'un plan de prévention des risques technologiques (PPRT)

> L'immeuble est situé dans le périmètre d'étude d'un PPR T **prescrit et non encore approuvé** <sup>5</sup> oui  non

<sup>5</sup> Si oui, les risques technologiques pris en considération dans l'arrêté de prescription sont liés à :

effet toxique  effet thermique  effet de surpression

> L'immeuble est situé dans le périmètre d'exposition aux risques d'un PPR T **approuvé** oui  non

> L'immeuble est situé en secteur d'expropriation ou de délaissement oui  non

> L'immeuble est situé en zone de prescription <sup>6</sup> oui  non

<sup>6</sup> Si la transaction concerne un logement, les travaux prescrits ont été réalisés oui  non

<sup>6</sup> Si la transaction ne concerne pas un logement, l'information sur le type de risques auxquels l'immeuble est exposé ainsi que leur gravité, probabilité et cinétique, est jointe à l'acte de vente ou au contrat de location. oui  non

**Situation de l'immeuble au regard du zonage sismique réglementaire**

> L'immeuble se situe dans une commune de sismicité classée en  
zone 1  zone 2  zone 3  zone 4  zone 5   
très faible faible modérée moyenne forte

**Situation de l'immeuble au regard du zonage réglementaire à potentiel radon**

> L'immeuble se situe dans une commune à potentiel radon classée en niveau 3 oui  non

**Information relative à la pollution de sols**

> Le terrain est situé en secteur d'information sur les sols (SIS) oui  non

**Information relative aux sinistres indemnisés par l'assurance suite à une catastrophe N/M/T\***

\* catastrophe naturelle minière ou technologique

> L'information est mentionnée dans l'acte de vente oui  non

**Documents de référence permettant la localisation de l'immeuble au regard des risques pris en compte**

Plan de Prévention du Risque d'Inondation de la Marne et de la Seine – Zonage réglementaire  
Plan de Prévention des Risques de mouvements de terrain différentiels consécutifs à la sécheresse et à la réhydratation des sols – Zonage réglementaire

vendeur / bailleur

date / lieu

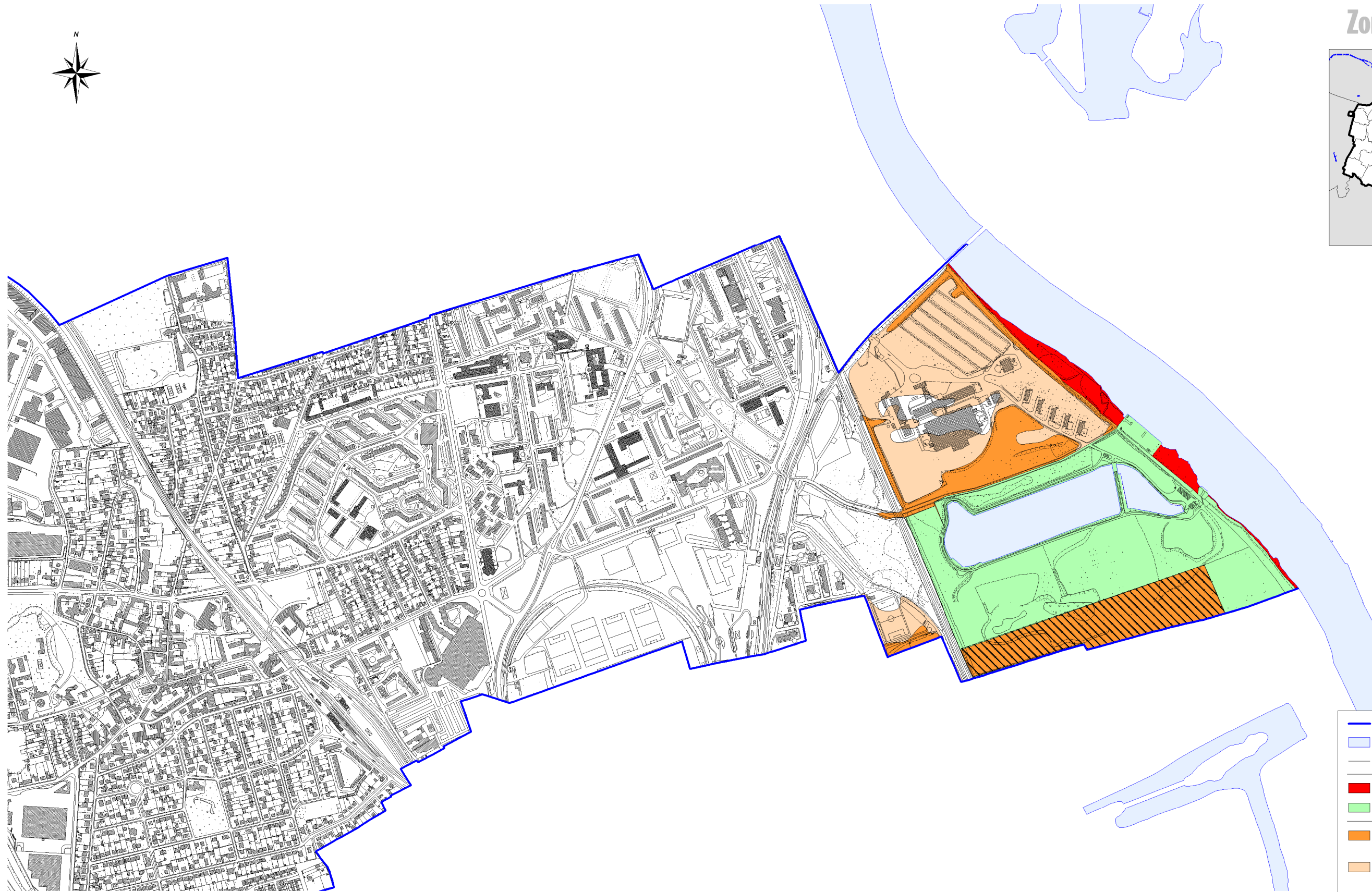
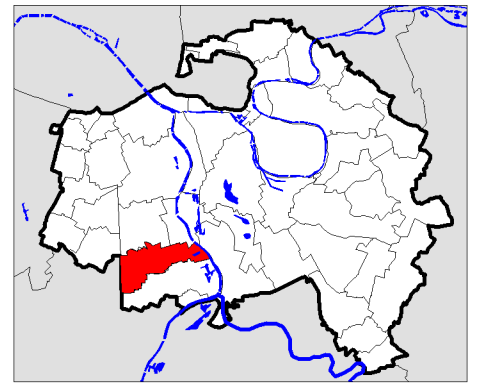
acquéreur / locataire

Paris, le 03/10/2022



information sur les risques naturels, miniers ou technologiques, la sismicité, le potentiel radon, les pollutions de sols,  
pour en savoir plus... consultez le site Internet : [www.georisques.gouv.fr](http://www.georisques.gouv.fr)





	Limite communale
	Hydrographie
	Crue 1910
	Zone rouge (de grand écoulement)
	Zone verte (Espace naturel de loisirs)
	Zone orange foncé (Autre espace urbanisé en aléas fort et très fort)
	Zone orange clair (Autre espace urbanisé en autres aléas)
	Zone d'opération d'intérêt national située en zone orange
	Zone violet foncé (Zone urbaine dense en aléas fort et très fort)
	Zone violet clair (Zone urbaine dense en autres aléas)
	Zone bleue (Centre Urbain)

Echelle : 1 / 10000



## Plan de Prévention du Risque Inondation de la Marne et de la Seine dans le département du Val-de-Marne



Annexé à l'arrêté Préfectoral du 12 novembre 2007

# SOMMAIRE

<b>TITRE I - PORTEE DU P.P.R.I - DISPOSITIONS GENERALES</b> .....	<b>5</b>
CHAPITRE 1 - Champ d'application .....	7
CHAPITRE 2 - Nature des dispositions .....	8
CHAPITRE 3 - Effets du P.P.R.I .....	9
CHAPITRE 4 - Définitions .....	10
<b>TITRE II - RÉGLEMENTATION APPLICABLE AUX NOUVEAUX PROJETS</b> .....	<b>17</b>
<b>CHAPITRE 1 - Dispositions applicables en zone rouge</b> .....	<b>19</b>
<b>Article 1</b> - Règles d'urbanisme .....	19
<b>Article 2</b> - Règles de construction .....	20
<b>Article 3</b> - Règles d'aménagement .....	21
<b>Article 4</b> - Recommandations .....	22
<b>CHAPITRE 2 - Dispositions applicables en zone verte</b> .....	<b>23</b>
<b>Article 1</b> - Règles d'urbanisme .....	23
<b>Article 2</b> - Règles de construction .....	25
<b>Article 3</b> - Règles d'aménagement .....	26
<b>Article 4</b> - Recommandations .....	27
<b>CHAPITRE 3 - Dispositions applicables en zone orange</b> .....	<b>29</b>
<b>Article 1</b> - Règles d'urbanisme .....	29
<b>Article 2</b> - Règles de construction .....	34
<b>Article 3</b> - Règles d'aménagement .....	35
<b>Article 4</b> - Recommandations .....	36
<b>CHAPITRE 4 - Dispositions applicables en zone violette</b> .....	<b>37</b>
<b>Article 1</b> - Règles d'urbanisme .....	37
<b>Article 2</b> - Règles de construction .....	40
<b>Article 3</b> - Règles d'aménagement .....	41
<b>Article 4</b> - Recommandations .....	42
<b>CHAPITRE 5 - Dispositions applicables en zone bleue</b> .....	<b>43</b>
<b>Article 1</b> - Règles d'urbanisme .....	43
<b>Article 2</b> - Règles de construction .....	45
<b>Article 3</b> - Règles d'aménagement .....	46
<b>Article 4</b> - Recommandations .....	47
<b>TITRE III - MESURES DE PREVENTION, DE PROTECTION ET DE SAUVEGARDE</b> .....	<b>49</b>
<b>TITRE IV - MESURES SUR LES BIENS ET ACTIVITES EXISTANTES</b> .....	<b>53</b>
<b>ANNEXE - Liste des sigles utilisés</b> .....	<b>57</b>

## **TITRE I**

### **PORTÉE DU P.P.R.I - DISPOSITIONS GÉNÉRALES**



## CHAPITRE 1 - CHAMP D'APPLICATION

Le présent règlement concerne la prévention du risque inondation lié aux crues de la Marne et de la Seine dans le département du Val-de-Marne.

Il s'applique à 24 communes riveraines de la Marne et de la Seine : Ablon-sur-Seine, Alfortville, Bonneuil-sur-Marne, Bry-sur-Marne, Champigny-sur-Marne, Charenton-le-Pont, Chennevières-sur-Marne, Choisy-le-Roi, Créteil, Ivry-sur-Seine, Joinville-le-Pont, Le Perreux-sur-Marne, Limeil-Brévannes, Maisons-Alfort, Nogent-sur-Marne, Orly, Ormesson-sur-Marne, Saint-Maur-des-Fossés, Saint-Maurice, Sucy-en-Brie, Valenton, Villeneuve-le-Roi, Villeneuve-Saint-Georges, Vitry-sur-Seine.

Conformément à l'article L.562-1 du Code de l'Environnement et au décret 95-1089 du 5 octobre 1995, le territoire inclus dans le périmètre du P.P.R.I a été divisé en 7 zones<sup>1</sup> :

- Une **zone rouge** correspondant aux zones situées en grand écoulement. En cas de crue ces zones sont à la fois exposées à des hauteurs d'eau importantes, supérieures à un mètre, et à une vitesse d'écoulement supérieure à 0,5m/s ;
- Une **zone verte** correspondant :
  - aux zones définies dans les documents d'urbanisme comme zones à préserver pour la qualité du site et du paysage existant (îles habitées de Fanac, des Loups,..) ;
  - aux zones naturelles d'espaces verts, de terrains de sports, de loisirs ou de camping qui ont vocation à servir de zone d'expansion des crues.
- Deux **zones orange** correspondant aux autres espaces urbanisés :
  - une zone foncée correspondant aux autres espaces urbanisés situés en zone d'aléas forts ou très forts (submersion > 1m) ;
  - une zone claire correspondant aux autres espaces urbanisés situés en zone d'autres aléas (submersion < 1m).
- Deux **zones violettes** correspondant aux zones urbaines denses :
  - une zone foncée pour les zones situées en zone d'aléas forts ou très forts (submersion > 1m) ;
  - une zone claire pour les zones situées en zone d'autres aléas (submersion < 1m).
- Une **zone bleue** correspondant aux centres urbains quels que soient les aléas.

Conformément à l'article L.562-1 du Code de l'Environnement, le règlement définit pour chacune de ces zones les mesures d'interdiction et les prescriptions qui y sont applicables.

En outre, le règlement définit les dispositions à prendre pour éviter de faire obstacle à l'écoulement des eaux et de restreindre de manière nuisible les champs d'expansion des crues<sup>2</sup>. Néanmoins, les travaux et les aménagements du bâti et de ses accès permettant de réduire le risque pourront être autorisés.

<sup>1</sup> Voir la notice de présentation, partie 4 «dispositions prévues pour le zonage et le règlement» et les définitions au chapitre 4 du présent titre.

<sup>2</sup> Conformément à l'article L.562-8 du Code de l'Environnement.

## CHAPITRE 2 - NATURE DES DISPOSITIONS

Les dispositions définies ci-après sont destinées à renforcer la sécurité des personnes, à limiter les dommages aux biens et activités existantes, à éviter un accroissement des dommages dans le futur et à assurer le libre écoulement des eaux et la conservation des champs d'inondation.

Elles consistent en des interdictions visant l'occupation des sols et en des prescriptions destinées à prévenir les dommages.

## CHAPITRE 3 - EFFETS DU P.P.R.I

La nature et les conditions d'exécution des prescriptions prises pour l'application du présent règlement sont définies et mises en œuvre sous la responsabilité du maître d'ouvrage et du maître d'œuvre concernés par les constructions, travaux et installations visés. Les propriétaires sont également tenus d'assurer les opérations de gestion et d'entretien nécessaires pour maintenir la pleine efficacité de ces mesures.

Le P.P.R.I vaut servitude d'utilité publique. Il est opposable à toute personne publique ou privée. A ce titre, il doit être annexé au Plan Local d'Urbanisme (P.L.U) conformément à l'article R.126-1 du code de l'urbanisme.

Le Maire est responsable de la prise en considération du risque d'inondation et de l'application du P.P.R.I sur sa commune, notamment lors de l'élaboration du Plan Local d'Urbanisme.

Les dispositions du présent règlement ne préjugent pas de règles, éventuellement plus restrictives, prises dans le cadre du P.L.U de chacune des communes concernées, notamment en matière d'extension de construction ou d'emprise au sol.

Conformément à l'article L.562-5 du Code de l'Environnement, le non-respect des prescriptions du P.P.R.I est puni des peines prévues à l'article L.480-4 du code de l'urbanisme.

## CHAPITRE 4 - DÉFINITIONS

### 1 Aléa

L'aléa est la probabilité qu'un phénomène naturel ou accidentel produise en un point donné des effets d'une intensité potentielle donnée, au cours d'une période déterminée.

Trois niveaux d'aléas sont retenus :

- Aléas très forts correspondant à des hauteurs de submersion de plus de deux mètres ;
- Aléas forts correspondant à des hauteurs de submersion comprises entre 1 et 2 mètres ;
- Autres aléas correspondant à des hauteurs de submersion inférieures à 1 mètre.

### 2 Annexes

Sont considérés comme annexes les locaux secondaires constituant des dépendances destinées à un usage autre que l'habitation, tels que : réserves, celliers, remises, abris de jardin, garages, ateliers non professionnels...

### 3 Clôture ajourée

Une clôture ajourée est une clôture qui :

- ne constitue pas un obstacle au passage des eaux en crue ;
- ne crée pas un frein à l'évacuation des eaux en décrue ;
- ne présente pas, sous la cote des PHEC, une surface pleine représentant plus d'un tiers de la surface de la clôture.

Les clôtures ne possédant pas ces critères seront considérées comme des clôtures pleines.

### 4 Construction en secteur diffus

Au sens du présent règlement, une construction en secteur diffus est une construction ou un ensemble de constructions qui ne relèvent pas d'une grande opération (voir définition 13 de la grande opération).

### 5 Crue centennale (crue de référence)

La crue centennale a, chaque année, 1 chance sur 100 de se produire. Cela ne signifie pas qu'elle se produise à intervalles réguliers tous les 100 ans. La crue centennale a 63 % de chance de se produire au cours d'un siècle.

Dans le présent règlement, la crue centennale correspond à la crue de 1910 de la Seine et de la Marne. C'est la crue de référence.

### 6 Crue cinquanteennale

La crue cinquanteennale a, chaque année, une chance sur 50 de se produire. On peut calculer qu'en 50 ans, une crue cinquanteennale a 64 % de chances de se produire. Sur 100 ans, on peut calculer de la même manière qu'elle a 87 % de chance de se produire.

Dans le présent règlement, la crue cinquanteennale correspond à la crue de 1924 de la Seine et de la Marne.

### 7 Duplex (règle du) Attention, cette définition n'est valable qu'au sens du P.P.R.I.

Un duplex est un logement habitable comportant au moins un niveau complet habitable (voir définition 19) situé au dessus de la cote des P.H.E.C.

**8 Emprise réelle au sol inondable** Attention, cette définition n'est valable qu'au sens du P.P.R.I.

L'emprise réelle au sol inondable est définie comme étant la projection verticale des bâtiments au sol. Toutefois, ne seront pas pris en compte dans le calcul de l'emprise au sol, tous bâtiments ou parties de bâtiment, construits au-dessus des Plus Hautes Eaux Connues (P.H.E.C.) sur une structure de type pilotis ou en encorbellement, ne portant pas atteinte aux capacités d'écoulement et de stockage des eaux.

**9 Enjeux**

Il s'agit des personnes, biens, activités, moyens, patrimoine, etc. susceptibles d'être affectés par un phénomène naturel.

**10 Equipements sensibles** Attention, cette définition n'est valable qu'au sens du P.P.R.I.

☛ Sont considérés comme équipements sensibles :

- Les postes de secours
- Les postes de contrôle, de production et de distribution des fluides
- Tout équipement public ou établissement recevant ou non du public et hébergeant à titre permanent des personnes dépendantes, à mobilité réduite ou des enfants. La notion d'hébergement permanent signifie que les personnes hébergées passent au moins une nuit dans l'établissement.

**11 Etude hydraulique**

Une étude hydraulique doit comporter :

- Une validation de l'état initial basé sur plusieurs crues représentatives (cinquantennale et centennale) comportant, pour chaque profil :
  - les coefficients de Strickler des lits mineurs et majeurs,
  - les vitesses d'écoulement,
  - la cote de la ligne d'eau.
- Les résultats de la propagation du débit de la crue centennale après intégration des données topographiques du projet.

**12 Fluides**

Dans le présent règlement, les fluides regroupent :

- les courants forts ( haute, moyenne et basse tension),
- les courants faibles (sécurité, alarmes, téléphonies, données, ...),
- l'eau potable,
- les eaux usées,
- les fluides caloporteurs,
- les hydrocarbures (liquides ou gazeux),
- tous les produits industriels transportés dans des tuyauteries.

**13 Grande opération<sup>3</sup>**

Une grande opération est une opération qui prévoit l'édification sur une unité foncière, d'une ou plusieurs constructions nouvelles comprenant au total plus de cinq logements ou représentant au total plus de 500m<sup>2</sup> de SHON.

**14 Inondation**

Débordement des eaux du fleuve en crue en dehors du lit mineur susceptible de causer des dommages importants aux personnes et aux biens.

**15 Installation portuaire**

Installation, bâtiment ou construction liés :

- soit à la navigation,
- soit à l'usage de la voie d'eau et à un autre mode de transport

**16 Lit majeur**

Partie de la vallée où les eaux du cours d'eau s'étalent lors des inondations.

**17 Lit mineur**

Partie de la vallée empruntée habituellement par le cours d'eau.

**18 Mesures compensatoires**

Les mesures compensatoires sont les mesures permettant de réduire l'impact d'une construction ou d'un aménagement sur les trois points suivants :

- la vitesse d'écoulement,
- la cote de la ligne d'eau,
- la capacité de stockage des eaux de crues pour la crue de référence (centennale).

Le volume des déblais à prendre en compte au titre des mesures compensatoires est le volume des matériaux extraits ou les volumes inondables entre la cote de la Retenue Normale (RN) et la cote des P.H.E.C. Ces déblais doivent être réalisés à proximité de la construction ou de l'aménagement ayant entraîné une perte de capacité de stockage; le maintien de ces capacités doit être garanti.

La cote de la Retenue Normale est fournie par le Service de la Navigation de la Seine ; elle figure sur la carte des aléas.

**19 Niveau complet habitable d'un logement**

Est considéré comme un niveau complet habitable d'un logement un niveau habitable dont la S.H.O.N est supérieure à 30% de la S.H.O.N affectée à l'habitation. Dans tous les cas, la S.H.O.N du niveau complet habitable doit être supérieure à 20m<sup>2</sup>.

**20 Nivellement Général de la France (NGF)**

Les cotes des plans figurant dans les demandes de permis ou d'autorisation de construire seront rattachées au Nivellement Général de la France (NGF), altitude exprimée en système normal de référence N.G.F69, dont le niveau de référence est déterminé par le marégraphe de Marseille.

**21 Niveau du terrain naturel (TN)**

C'est le niveau de référence avant travaux tel qu'indiqué sur le plan de masse joint à la demande d'occupation du sol. Ce niveau de référence doit être rattaché au Nivellement Général de la France.

**22 Plancher fonctionnel**

Au sens du présent règlement, un plancher fonctionnel est un plancher où s'exerce de façon permanente une activité quelle que soit sa nature (industrie, artisanat, commerce, service), à l'exception de l'habitat.

**23 Plus Hautes Eaux Connues (P.H.E.C.)**

Les plus hautes eaux connues correspondent à l'altitude des niveaux d'eau atteints par la crue de référence, la crue de 1910 de la Marne et de la Seine, exprimées en mètre en référence au Nivellement Général de la France (N.G.F).

Les cotes des P.H.E.C. sont repérées dans des cartouches situés sur l'axe du fleuve de la carte des aléas.

<sup>3</sup> Voir également la définition de « unité foncière » –Titre I, chap. 4 définition 28

Dans ces cartouches sont mentionnés :

- le numéro du point kilométrique ;
- l'altitude de la Retenue Normale ;
- l'altitude de la crue cinquantennale ;
- l'altitude de la crue de référence.

**Pour connaître la cote de la P.H.E.C. atteinte au droit d'un projet visé dans le présent règlement, il faut appliquer la règle suivante :**

1. projeter une droite perpendiculaire à l'axe du fleuve à partir du centre du projet : cette droite coupe l'axe du fleuve entre deux points kilométriques,
2. par convention, la cote P.H.E.C. applicable au droit du projet est celle déduite par le calcul suivant :

$$P.H.E.C. = AM - (l \times (AM - AV) / L)$$

**Attention :** Toutes les unités doivent être exprimées en mètre.

Dans les cas où deux tracés de perpendiculaires au projet seraient possibles, la valeur de la P.H.E.C. résultante du calcul la plus grande devra être prise en considération.

P.H.E.C. = Cote de la crue de 1910 applicable au droit du projet.

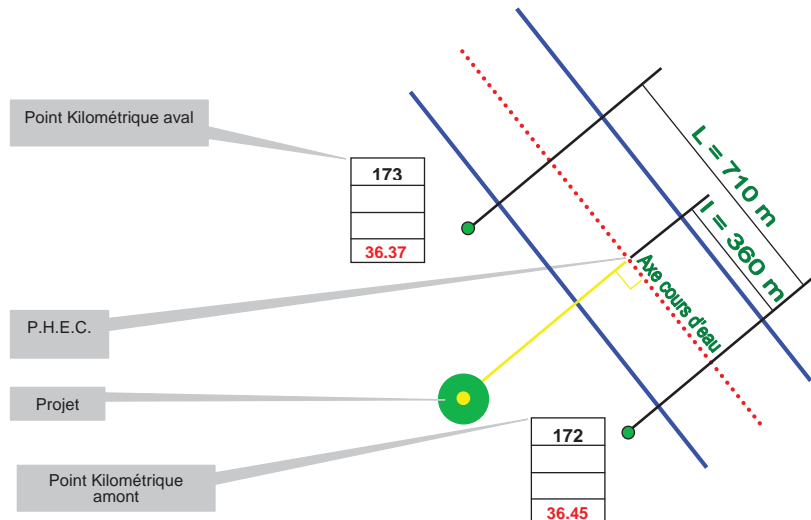
AM = Cote de la crue de 1910 inscrite dans le cartouche en amont du projet.

AV = Cote de la crue de 1910 inscrite dans le cartouche en aval du projet.

L = Longueur entre l'amont et l'aval des deux repères des points kilométriques sur l'axe du cours d'eau (à exprimer en mètre).

l = Longueur entre le point kilométrique de l'amont et le point de contact entre la projection perpendiculaire à l'axe du fleuve et l'axe du fleuve (à exprimer en mètre).

Le schéma suivant définit les paramètres de la formule avec un exemple de calcul :



**Exemple de calcul :** P.H.E.C. au droit du projet =  $36.45 - (360 \times (36.45 - 36.37) / 710) = 36.41$  m.

## 24 Protections locales

Les protections locales sont les digues, murettes, talus placés en bordure de fleuve ou de rivière, parallèlement à ceux-ci, pour se protéger de la crue.

## 25 Renouveau urbain<sup>4</sup> *Attention, cette définition n'est valable qu'au sens du P.P.R.I.*

Il s'agit de constructions à usage d'habitation et de services liés à l'habitation, dans le cadre de procédures réglementaires d'aménagement d'ensemble (ZAC, lotissements, OPAH, ANRU.....).

## 26 Risque naturel

Le risque naturel correspond aux pertes probables en biens, en activités et en vies humaines consécutives à la survenance d'un aléa naturel.

Ce risque croît d'autant plus que l'aléa est élevé et que la densité en population et le potentiel économique exposés augmentent. Il est donc fonction de l'aléa et de la vulnérabilité. En l'absence des constructions et des hommes, il est nul.

## 27 Sous-sol

La notion de sous-sol correspond à celle qui est mentionnée dans les documents d'urbanisme élaborés dans le respect du droit applicable. Il s'agit donc de prendre en considération les sous-sols figurant dans les autorisations de permis de construire ou déclarations de travaux délivrées conformément aux documents d'urbanisme.

## 28 Unité foncière

L'unité foncière est un terrain, une parcelle ou un ensemble de parcelles contiguës appartenant à un même propriétaire ou à un même groupe de propriétaires.

## 29 Zonage réglementaire

Il provient du croisement des zones d'aléas et des zones d'enjeux.

Il définit les zones où sont applicables les mesures d'interdictions et les prescriptions du règlement du P.P.R.I.

## 30 Zones d'enjeux

Ces zones sont définies à partir des différents types d'occupation des sols. On distingue :

1. **Les centres urbains (zones bleues)** qui sont des espaces urbanisés caractérisés par leur histoire, une occupation du sol de fait importante, une continuité bâtie et la mixité des usages entre logements, commerces et services ;
2. **Les zones urbaines denses (zones violette)** qui présentent les mêmes caractéristiques à l'exception du caractère historique ;
3. **Les autres espaces urbanisés (zones orange)**, zones moins denses et qui ne présentent pas les critères de mixité (habitat/commerces/équipements) des zones bleues et violette ;
4. **Les secteurs à préserver (zones vertes)** pour la qualité du site et du paysage existant ;
5. **Les espaces naturels et de loisirs (zones vertes)** qui sont les zones d'expansion des crues à conserver et à préserver de toute nouvelle urbanisation.

<sup>4</sup> Voir définition de la « grande opération » –Titre I, chap. 4 définition 13

D'autre part, les zones d'Opération d'Intérêt National définies dans le décret d'application n° 2007-783 du 10 mai 2007 délimitant les Opérations d'Intérêt National, concernées par la zone inondable, sont représentées sur la carte des enjeux.

### **31 Zones de grand écoulement**

Les zones de grand écoulement sont exposées à la fois à des hauteurs d'eau importantes et à de forts courants. Elles couvrent principalement les îles non-urbanisées, les terrains situés entre le cours d'eau et les murettes de protection ainsi que les berges.

Elles se caractérisent par une vitesse d'écoulement supérieure à 0,5 m/s et une hauteur de submersion supérieure à 1 mètre.

### **32 Zones d'expansion des crues**

Les zones d'expansion des crues à préserver sont les secteurs peu ou non urbanisés où des volumes d'eau importants peuvent être stockés, comme les espaces verts, les espaces de loisirs, de camping, les terrains de sport, etc...



## **TITRE II**

### **RÉGLEMENTATION APPLICABLE AUX NOUVEAUX PROJETS**

## CHAPITRE 1 - DISPOSITIONS APPLICABLES EN ZONE ROUGE

La zone rouge correspond aux zones situées en grand écoulement. En cas de crue ces zones sont à la fois exposées à des hauteurs d'eau importantes, supérieures à un mètre, et à une vitesse d'écoulement supérieure à 0,5m/s.

### Article 1 : Règles d'urbanisme

#### 1.1 Sont interdits

- 1.1.1 Toute construction nouvelle ou extension de bâtiment à l'exception de celles prévues à l'article 1.2 ci-dessous.
- 1.1.2 Tout changement de destination de bâtiment ou d'affectation de plancher pour un usage d'habitation.
- 1.1.3 La construction de sous-sols ou le changement d'affectation des locaux situés en sous-sols pour un usage autre que le stationnement à l'exception des locaux et équipements liés à la prévention et à la gestion des inondations. Toutefois, le changement d'affectation de planchers situés en sous-sol pourra être autorisé si ce changement conduit à améliorer la situation vis à vis du risque.
- 1.1.4 Les travaux d'endiguement ou de remblai par rapport au niveau du Terrain Naturel (TN)<sup>5</sup>.

#### 1.2 Sont seuls autorisés, sous réserve de prescriptions, les projets suivants :

- 1.2.1 **La reconstruction après sinistre<sup>6</sup>**  
Sans augmentation de l'emprise au sol existante avant le sinistre et sous réserve du respect des règles de construction et d'aménagement énumérées aux articles 2 et 3 du présent chapitre.  
Pour les bâtiments à usage d'habitation le niveau habitable le plus bas devra être situé au-dessus de la cote des P.H.E.C.
- 1.2.2 **Les extensions d'habitations existantes**  
Les extensions d'habitations existantes sont autorisées dans la limite totale de 20m<sup>2</sup> de SHON. Ces extensions doivent être situées, au minimum, à la cote du plancher habitable existant, le plus bas.
- 1.2.3 **Les travaux sur les bâtiments existants**  
Les travaux sur les bâtiments existants, l'entretien courant, la mise aux normes, les mesures de protection contre les crues.
- 1.2.4 **Les annexes**  
La construction nouvelle d'annexes est autorisée, sous les P.H.E.C., dans la limite de 15m<sup>2</sup> de S.H.O.B. par unité foncière.

<sup>5</sup> Voir définition 21, titre I, chapitre 4 du présent règlement.

<sup>6</sup> Article L.111-3 du Code de l'urbanisme.

#### 1.2.5 **Les équipements techniques d'intérêt général**

La construction d'équipements techniques d'intérêt général liés à l'exploitation et à l'entretien des réseaux est autorisée sous réserve que ces équipements ne portent pas atteinte à l'écoulement et au champ d'expansion des crues.

#### 1.2.6 **Les installations portuaires**

Sont autorisées les constructions et extensions d'installations portuaires, sous réserve que ces activités ne puissent pas s'exercer sur des espaces moins exposés, et sous réserve d'étude hydraulique et de mesures compensatoires (voir Titre I, chapitre 4 – définition 18) garantissant la transparence hydraulique et le maintien du champ d'expansion des crues pour une crue centennale. Les équipements et les biens vulnérables, dangereux ou polluants seront placés au-dessus de la cote des P.H.E.C.

#### 1.2.7 **L'extraction de matériaux**

L'extraction de matériaux est autorisée, sous réserve d'étude hydraulique et de mesures garantissant la transparence hydraulique.

#### 1.2.8 **Les clôtures**

Les clôtures dans les zones d'aléas forts et très forts (submersion supérieure à un mètre) devront être ajourées au sens de la définition 3, titre I, chapitre 4 du présent règlement.

#### 1.2.9 **Les protections locales**

La réhabilitation et l'extension des protections locales contre les crues sont autorisés.

#### 1.2.10 **Les rampes pour personnes handicapées**

La construction de rampes pour personnes handicapées est autorisée à la cote de la voirie ou du terrain naturel existants.

### Article 2 : Règles de construction

#### 2.1 Demandes d'autorisation ou de permis de construire

Les cotes des plans figurant dans les demandes d'autorisation ou de permis de construire seront rattachées au Nivellement Général de la France (cotes NGF) dans le système dit «normal» ou «NGF 69».

#### 2.2 Pour toute construction nouvelle ou extension

- 2.2.1 **Les fondations** et les parties de bâtiments construites sous la cote des P.H.E.C. doivent être réalisées avec des matériaux insensibles à l'eau.
- 2.2.2 **Les bâtiments doivent pouvoir résister** aux tassements différentiels et aux sous-pressions hydrostatiques.
- 2.2.3 **Les installations de production des fluides** et les alimentations en fluide, hors réseaux d'alimentation en eau potable et réseaux d'assainissement, doivent être situées au-dessus de la cote des P.H.E.C. ; en cas d'impossibilité, les réseaux et alimentation doivent être protégés et il doit être possible de les isoler du reste de l'installation.

**2.2.4 Toutes les parties sensibles à l'eau** des installations fixes telles qu'appareillages électriques ou électroniques, compresseurs, machinerie d'ascenseur, appareils de production de chaleur ou d'énergie, devront être implantées à une cote supérieure à la cote des P.H.E.C.

**2.2.5** Dans tous les cas, **une issue** de secours pouvant desservir l'ensemble de la construction à usage d'habitation sera située au-dessus de la cote des P.H.E.C. (une fenêtre est considérée comme une issue).

**2.2.6 Les sous-sols** doivent être conçus de façon à permettre l'évacuation des eaux après la crue.

### 2.3 Les équipements sensibles

Dans tous les cas, les équipements sensibles doivent pouvoir continuer à fonctionner en cas de crue ; les mesures à prendre consistent à veiller à ce que les distributions en fluides soient situées hors crue et que leur alimentation soit assurée par des dispositifs autonomes ou garantis par les concessionnaires.

## Article 3 : Règles d'aménagement

### 3.1 Les citernes (cuves ou récipients)

**3.1.1** Les citernes **non enterrées** devront être fixées à l'aide de dispositifs résistants à une crue atteignant la cote des P.H.E.C.

**3.1.2** Les ancrages des citernes **enterrées** devront être calculés de façon à résister à la pression engendrée par les eaux de la crue de référence.

**3.1.3 L'évent des citernes** devra être élevé au-dessus de la cote des P.H.E.C.

**3.1.4** Les **citernes enterrées** d'hydrocarbure ou contenant des produits dangereux ou polluants sont autorisées à condition de résister aux sous-pressions hydrostatiques et, pour les citernes d'une capacité supérieure à 3m<sup>3</sup>, de comporter une double enveloppe.

### 3.2 Les infrastructures de transport

**3.2.1** Les infrastructures de transport ainsi que les équipements nécessaires à leur fonctionnement et leur exploitation sont autorisés sous réserve d'étude hydraulique et de mesures compensatoires (voir Titre I, chapitre 4 – définition 18) garantissant la transparence hydraulique et le maintien du champ d'expansion des crues pour une crue centennale.

**3.2.2** Tout remblaiement ou réduction de la capacité de stockage des eaux de la crue de référence devra être compensé par un volume égal de déblais pris sur la zone d'aménagement.

### 3.3 Les infrastructures de transport de fluides

Les infrastructures de transport de fluides situées au-dessus de la cote des P.H.E.C. devront être protégées et pouvoir résister aux pressions hydrostatiques en cas de crue.

### 3.4 Les matériels et produits dangereux, polluants ou sensibles à l'eau

**3.4.1** Les matériels et produits sensibles à l'eau devront être stockés au-dessus de la cote des PHEC, sauf impossibilité technique ;

**3.4.2** Les produits dangereux ou polluants, notamment les substances entrant dans le champ d'application des arrêtés ministériels des 21 février 1990 et 20 avril 1994 relatifs à la définition des critères de classification et des conditions d'étiquetage et d'emballage des préparations dangereuses, devront être stockés dans des « citernes » selon les prescriptions édictées à l'article 3.1 ci-dessus.

### 3.5 Les matériels et produits non fixés

Les matériels et produits susceptibles d'être emportés par la crue et entreposés à l'extérieur au-dessus de la cote des PHEC devront être arrimés ou placés dans des enceintes closes ou évacués hors zone inondable.

## Article 4 : Recommandations

*Chaque fois que cela est possible, il est recommandé de :*

- prendre toutes les mesures visant à isoler d'une crue correspondant aux P.H.E.C. les constructions, les équipements sensibles et les stocks et matériel ;
- privilégier la transparence hydraulique quand cela est possible ;
- prévoir des dispositifs de vidange et de pompage pour les planchers inondables ;
- lorsqu'il n'est pas possible d'installer ou de stocker tous les matériels et produits sensibles à l'eau au-dessus de la cote des PHEC, prévoir des dispositifs permettant leur déplacement aisé vers des planchers non inondable (moyens de manutention adaptés par exemple) ;
- isoler les réseaux ou de les installer au-dessus de la cote des P.H.E.C. (notamment les postes de distribution) lors des réfections des réseaux de distribution des fluides. De même, il est utile et recommandé de pouvoir isoler les réseaux inondés du reste de l'installation ;
- placer les véhicules et engins mobiles parkés au niveau du terrain naturel de façon à ce qu'ils conservent leurs moyens de mobilité et de manœuvre en vue de permettre à tout moment une évacuation rapide ;
- disposer, dans chaque construction existante à usage d'habitation, d'une issue de secours située au-dessus des PHEC (cette issue, qui peut être une fenêtre, devra permettre l'évacuation aisée des occupants et l'acheminement des secours) ;
- éviter l'ennoiment des réseaux, pour les gestionnaires d'assainissement, en isolant au moyen de vannes les secteurs des réseaux inondés des autres secteurs non inondés.

## CHAPITRE 2 - DISPOSITIONS APPLICABLES EN ZONE VERTE

La zone verte correspond aux espaces naturels ou de loisirs qui ont vocation à ne pas être urbanisés.

La zone verte correspond :

- aux zones définies dans les documents d'urbanisme comme zones à préserver pour la qualité du site et du paysage existant (îles habitées Fanac et des Loups,...),
- à des zones naturelles d'espaces verts, de terrains de sports, de loisirs ou de camping qui ont vocation à servir de zone d'expansion des crues.

### Article 1 : Règles d'urbanisme

#### 1.1 Sont interdits :

- 1.1.1** Toute construction nouvelle ou extension de bâtiment à l'exception de celles prévues à l'article 1.2.
- 1.1.2** La construction de sous-sols ou le changement d'affectation des locaux situés en sous-sols pour un usage autre que le stationnement à l'exception des locaux et équipements liés à la prévention et à la gestion des inondations. Toutefois, le changement d'affectation de planchers situés en sous-sol pourra être autorisé si ce changement conduit à améliorer la situation vis à vis du risque.
- 1.1.3** Les travaux d'endiguement ou de remblai par rapport au niveau du Terrain Naturel (TN)<sup>7</sup>, sauf dispositions prévues à l'article 1.2.9 ci-dessous.

#### 1.2 Sont seuls autorisés, sous réserve des prescriptions ci-dessous, les projets suivants :

- 1.2.1 La reconstruction après sinistre<sup>8</sup>**  
Elle est autorisée sans augmentation de l'emprise au sol existante avant le sinistre et sous réserve du respect des règles de construction et d'aménagement énumérées aux articles 2 et 3 du présent chapitre.  
Pour les bâtiments à usage d'habitation le niveau habitable le plus bas devra être situé au-dessus de la cote des P.H.E.C.
- 1.2.2 Les extensions d'habitations existantes**  
Elles sont autorisées dans la limite totale de 20m<sup>2</sup> de SHON. Ces extensions doivent être situées, au minimum, à la cote du plancher habitable existant le plus bas.
- 1.2.3 Les travaux sur les bâtiments existants**  
Les travaux sur les bâtiments existants, l'entretien courant, la mise aux normes, les mesures de protection contre les crues.

<sup>7</sup> Voir définition 21, titre I, chapitre 4 du présent règlement.

<sup>8</sup> Article L.111-3 du Code de l'urbanisme.

#### 1.2.4 Les constructions nouvelles

Seules les constructions nouvelles liées au fonctionnement d'espaces verts, de terrains de sport, de loisirs ou de camping, à l'exception des locaux à usage d'hébergement, sont autorisées. Sont également admis, les logements de gardiens lorsqu'ils sont jugés indispensables aux activités et sous réserve que le niveau habitable le plus bas soit situé au-dessus des PHEC.

#### 1.2.5 Les annexes

La construction nouvelle d'annexes est autorisée, sous les P.H.E.C., dans la limite de 15m<sup>2</sup> de S.H.O.B. par unité foncière.

#### 1.2.6 Les équipements techniques d'intérêt général

La construction d'équipements techniques d'intérêt général liés à l'exploitation et à l'entretien des réseaux est autorisée sous réserve que ces équipements ne portent pas atteinte à l'écoulement et au champ d'expansion des crues.

#### 1.2.7 Les clôtures

Les clôtures dans les zones d'aléas forts et très forts (submersion supérieure à un mètre) devront être ajourées au sens de la définition 3, titre I, chapitre 4 du présent règlement.

#### 1.2.8 Installations portuaires

Sont autorisées les constructions et extensions d'installations portuaires, telles que définies au Titre I, chapitre 4 – 15, sous réserve d'étude hydraulique et de mesures compensatoires (voir Titre I, chapitre 4 – définition 18) garantissant la transparence hydraulique et le maintien du champ d'expansion des crues pour une crue centennale. Les équipements et les biens vulnérables, dangereux ou polluants seront placés au-dessus de la cote des P.H.E.C.

#### 1.2.9 L'extraction de matériaux

L'extraction de matériaux est autorisée, sous réserve d'étude hydraulique et de mesures garantissant la transparence hydraulique.

#### 1.2.10 Les endiguements, les remblais

Les travaux d'endiguement et les remblais doivent être compensés. La compensation du volume apporté doit être calculée selon les dispositions prévues au titre I, chapitre 4 - définition 18 du présent règlement.

#### 1.2.11 Les protections locales

La réhabilitation et l'extension des protections locales contre les crues sont autorisées.

#### 1.2.12 Les rampes pour personnes handicapées

La construction de rampes pour personnes handicapées est autorisée à la cote de la voirie ou du terrain naturel existants.

**Article 2 : Règles de construction****2.1 Demandes d'autorisation ou de permis de construire**

Les cotes des plans figurant dans les demandes d'autorisation ou de permis de construire seront rattachées au Nivellement Général de la France (cotes NGF) dans le système dit «normal» ou «NGF 69».

**2.2 Constructions nouvelles et les extensions**

**2.2.1 Les fondations** et les parties de bâtiments construites sous la cote des P.H.E.C. doivent être réalisées avec des matériaux insensibles à l'eau.

**2.2.2 Les bâtiments doivent pouvoir résister** aux tassements différentiels et aux sous-pressions hydrostatiques.

**2.2.3 Les installations de production des fluides** et les alimentations en fluide doivent être situées au-dessus de la cote des P.H.E.C. ; en cas d'impossibilité, les réseaux et alimentation doivent être protégés et il doit être possible de les isoler du reste de l'installation.

**2.2.4 Toutes les parties sensibles à l'eau** des installations fixes telles qu'appareillages électriques ou électroniques, compresseurs, machinerie d'ascenseur, appareils de production de chaleur ou d'énergie, devront être implantées à une cote supérieure à la cote des P.H.E.C.

**2.2.5** Dans tous les cas, **une issue** de secours pouvant desservir l'ensemble de la construction à usage d'habitation sera située au-dessus de la cote des P.H.E.C. (une fenêtre est considérée comme une issue).

**2.2.6 Les sous-sols** doivent être conçus de façon à permettre l'évacuation des eaux après la crue.

**2.3 Les équipements sensibles**

Dans tous les cas, les équipements sensibles doivent pouvoir continuer à fonctionner en cas de crue. Les mesures à prendre consistent à veiller à ce que les distributions en fluides soient situées hors crue et que leur alimentation soit assurée par des dispositifs autonomes ou garantis par les concessionnaires.

**Article 3 : Règles d'aménagement****3.1 Les citernes (cuves ou récipients)**

**3.1.1** Les citernes **non enterrées** devront être fixées à l'aide de dispositifs résistants à une crue atteignant la cote des P.H.E.C.

**3.1.2** Les ancrages des citernes **enterrées** devront être calculés de façon à résister à la pression engendrée par les eaux de la crue de référence.

**3.1.3 L'évent des citernes** devra être élevé au-dessus de la cote des P.H.E.C.

**3.1.4** Les **citernes enterrées** d'hydrocarbure ou contenant des produits dangereux ou polluants sont autorisées à condition de résister aux sous-pressions hydrostatiques et, pour les citernes d'une capacité supérieure à 3 m<sup>3</sup>, de comporter une double enveloppe.

**3.2 Les infrastructures de transport**

**3.2.1** Les infrastructures de transport ainsi que les équipements nécessaires à leur fonctionnement et leur exploitation sont autorisés sous réserve d'étude hydraulique et de mesures compensatoires (voir Titre I, chapitre 4 – définition 18) garantissant la transparence hydraulique et le maintien du champ d'expansion des crues pour une crue centennale.

**3.2.2** Tout remblaiement ou réduction de la capacité de stockage des eaux de la crue de référence devra être compensé par un volume égal de déblais pris sur la zone d'aménagement.

**3.3 Les infrastructures de transport de fluides**

Les infrastructures de transport de fluides situées au-dessus de la cote des P.H.E.C. devront être protégées et pouvoir résister aux pressions hydrostatiques en cas de crue.

**3.4 Les matériels et produits dangereux, polluants ou sensibles à l'eau**

**3.4.1** Les matériels et produits sensibles à l'eau devront être stockés au-dessus de la cote des PHEC, sauf impossibilité technique ;

**3.4.2** Les produits dangereux ou polluants, notamment les substances entrant dans le champ d'application des arrêtés ministériels des 21 février 1990 et 20 avril 1994 relatifs à la définition des critères de classification et des conditions d'étiquetage et d'emballage des préparations dangereuses, devront être stockés dans des « citernes » selon les prescriptions édictées à l'article 3.1 ci-dessus.

**3.5 Les matériels et produits non fixés**

Les matériels et produits susceptibles d'être emportés par la crue et entreposés à l'extérieur au-dessus de la cote des PHEC devront être arrimés ou placés dans des enceintes closes ou évacués hors zone inondable.



**Article 4 : Recommandations****Chaque fois que cela est possible, il est recommandé :**

- de prendre toutes les mesures visant à isoler d'une crue correspondant aux P.H.E.C. les constructions, les équipements sensibles et les stocks et matériel ;
- de privilégier la transparence hydraulique quand cela est possible ;
- de prévoir des dispositifs de vidange et de pompage pour les planchers inondables ;
- lorsqu'il n'est pas possible d'installer ou de stocker tous les matériels et produits sensibles à l'eau au-dessus de la cote des PHEC, prévoir des dispositifs permettant leur déplacement aisé vers des planchers non inondable (moyens de manutention adaptés par exemple) ;
- d'isoler les réseaux ou de les installer au-dessus de la cote des P.H.E.C. (notamment les postes de distribution) lors des réfections des réseaux de distribution des fluides. De même, il est utile et recommandé de pouvoir isoler les réseaux inondés du reste de l'installation ;
- de placer les véhicules et engins mobiles parkés au niveau du terrain naturel de façon à ce qu'ils conservent leurs moyens de mobilité et de manœuvre en vue de permettre à tout moment une évacuation rapide ;
- de disposer, dans chaque construction existante à usage d'habitation, d'une issue de secours située au-dessus des PHEC (cette issue, qui peut être une fenêtre, devra permettre l'évacuation aisée des occupants et l'acheminement des secours) ;
- pour les gestionnaires d'assainissement, d'éviter l'ennoiement des réseaux, en isolant au moyen de vannes les secteurs des réseaux inondés des autres secteurs non inondés.

## CHAPITRE 3 - DISPOSITIONS APPLICABLES EN ZONE ORANGE

La zone orange correspond aux autres espaces urbanisés.

La zone orange foncé correspond aux autres espaces urbanisés situés en zone d'aléas forts ou très forts (submersion supérieure à un mètre).

La zone orange clair correspond aux autres espaces urbanisés situés en zone d'autres aléas (submersion inférieure à un mètre).

### Article 1 : Règles d'urbanisme

#### 1.1 Sont interdits :

- 1.1.1 La construction de sous-sols ou le changement d'affectation des locaux situés en sous-sols pour un usage autre que le stationnement à l'exception des locaux liés à la prévention et à la gestion des inondations. Toutefois, le changement d'affectation de planchers situés en sous-sol pourra être autorisé si ce changement conduit à améliorer la situation vis à vis du risque ;
- 1.1.2 Les grandes opérations (définies au titre I, chapitre 4, définition 13 du présent règlement) en ce qui concerne les constructions à usage d'habitation, d'activité ou de service, sauf dispositions prévues à l'article 1.2 et aux articles 1.3.2.b) et 1.3.5.a) ci-dessous;
- 1.1.3 Les travaux d'endiguement ou de remblai par rapport au niveau du Terrain Naturel (TN)<sup>9</sup>, sauf dispositions prévues à l'article 1.2.12 ci-dessous.

#### 1.2 Sont autorisés, sous réserve de prescriptions, les projets suivants :

##### 1.2.1 Le renouvellement urbain

Pour permettre le renouvellement urbain, des opérations de réhabilitation de rénovation et de réaménagement urbains peuvent être autorisées, y compris en cas de grande opération, à condition qu'elles n'entraînent pas d'augmentation significative de la population soumise au risque inondation et sous réserve :

- d'une étude décrivant les mesures prises et les aménagements envisagés afin de réduire l'exposition au risque inondation des biens et des personnes ;
- d'une étude hydraulique montrant d'une part que la transparence hydraulique est préservée et d'autre part que le volume d'expansion des crues est préservé en cas d'opération qui prévoit l'édification, sur une même unité foncière, d'une ou plusieurs constructions nouvelles comprenant au total plus de cinq logements ou représentant au total plus de 500m<sup>2</sup> de SHON ;

<sup>9</sup> Voir définition 21, titre I, chapitre 4 du présent règlement.

- que les opérations de renouvellement urbain soient soumises aux règles applicables aux constructions nouvelles (1. 3), à l'exception des règles concernant l'emprise au sol inondable ;
- que l'emprise réelle au sol inondable<sup>10</sup> totale des constructions soit limitée à 50% de l'emprise au sol totale de l'opération ;

##### 1.2.2 Les constructions en zone d'Opération d'Intérêt National (zone orange hachurée)

Dans la zone de l'Opération d'Intérêt National (O.I.N.), située en zone orange, les opérations de constructions sont autorisées dans le respect des règles applicables aux constructions nouvelles (voir paragraphe 1.3), y compris en cas de grande opération.

Sur ces zones, les espaces libres devront être traités de manière à maintenir les champs d'expansion des crues et à ne pas porter atteinte au libre écoulement des eaux.

Une étude hydraulique justifiera ces dispositions en zone foncée.

En zone d'Opération d'Intérêt National, les opérations de renouvellement urbain ne sont soumises qu'au paragraphe 1.2.1.

##### 1.2.3 Equipements publics

Est autorisée la construction nouvelle et l'extension d'équipements publics ou d'établissements recevant du public, hors les équipements sensibles, y compris en cas de grande opération et sous réserve des prescriptions ci-dessous :

- Les niveaux fonctionnels** doivent être situés, au minimum, à la cote la plus haute entre celle de la voirie existante et celle du terrain naturel.
- Les extensions**  
Les niveaux fonctionnels doivent être situés au minimum à la cote du niveau existant le plus bas dans la limite de 50% de la SHON du dit niveau.
- L'emprise réelle au sol inondable**, telle que définie au titre I, chapitre 4 - définition 8 du présent règlement, est limitée à 30% en zone orange foncé et à 40% dans la zone orange clair.

##### 1.2.4 Installations portuaires

Sont autorisées les constructions et extensions d'installations portuaires, y compris en cas de grande opération, sous réserve d'étude hydraulique et de mesures compensatoires (voir Titre I, chapitre 4 – définition 18) garantissant la transparence hydraulique et le maintien du champ d'expansion des crues pour une crue centennale.

Les équipements et les biens vulnérables, dangereux ou polluants seront placés au-dessus de la cote des P.H.E.C.

<sup>10</sup> Voir définition 8, titre I, chapitre 4 du présent règlement.

### 1.3 Sont autorisées, sous réserve de prescriptions, les constructions suivantes :

#### 1.3.1 Les constructions nouvelles à usage d'habitation

Seules les constructions en «diffus» telles que définies au titre I, chapitre 4 - définition 4 du présent règlement, sont autorisées sous réserve des prescriptions ci-dessous :

- **Le niveau habitable le plus bas** doit être situé au minimum au dessus de la cote des PHEC ;
- **L'emprise réelle au sol inondable**, telle que définie au titre I, chapitre 4 – définition 7 du présent règlement, est limitée à 30% en zone orange foncé et à 40% en zone orange clair.
- **Les extensions**
  - Les planchers nouvellement créés au-dessus de la cote des P.H.E.C. sont autorisés dans les mêmes conditions que pour les constructions neuves ;
  - Les planchers nouvellement créés sous la cote des P.H.E.C. sont autorisés sous réserve que le niveau le plus bas soit situé au minimum au-dessus de la cote de la crue cinquantennale augmentée de 0,20 mètre et chaque logement doit comporter au moins un niveau complet habitable, tel que défini au titre I, chapitre 4 – définition 19 du présent règlement, situé au-dessus de la cote des P.H.E.C. (règle du duplex) ;
  - Les planchers nouvellement créés sous la cote de la crue cinquantennale sont autorisés dans la limite totale de 20 m<sup>2</sup> de S.H.O.N. Ces extensions doivent être situées, au minimum, à la cote du plancher habitable existant, le plus bas (sous les PHEC).

#### 1.3.2 Les constructions nouvelles et les extensions de bâtiments à usage d'activité ou de service

- a) Seules les constructions en «diffus» telles que définies au titre I, chapitre 4 - définition 4 du présent règlement, sont autorisées sous réserve des prescriptions ci-dessous :
- **Les niveaux fonctionnels** doivent être situés, au minimum, à la cote la plus haute entre celle de la voirie existante et celle du terrain naturel.
  - **Les extensions**  
Les niveaux fonctionnels doivent être situés au minimum à la cote du niveau existant le plus bas dans la limite de 50% de la SHON du dit niveau
  - **L'emprise réelle au sol inondable**, telle que définie au titre I, chapitre 4 – définition 7 du présent règlement, est limitée à 30% en zone orange foncé et à 40% dans la zone orange clair.
- b) En zone orange clair, sont également autorisées les constructions nouvelles et les extensions de bâtiment à usage d'activité ou de service, y compris en cas de grande opération, lorsqu'elles sont réalisées dans un quartier à caractère industriel et commercial exclusif ou quasiment tel<sup>12</sup>, et sous réserve des prescriptions ci-dessous :
- **Les niveaux fonctionnels** doivent être situés, au minimum, à la cote la plus haute entre celle de la voirie existante et celle du terrain naturel.

<sup>11</sup> Voir définition 8, titre I, chapitre 4 du présent règlement.

<sup>12</sup> C'est-à-dire situées dans un périmètre de 300m comprenant essentiellement des activités à caractère industriel et commercial.

#### □ **Les extensions**

Les niveaux fonctionnels doivent être situés au minimum à la cote du niveau existant le plus bas dans la limite de 50% de la SHON du dit niveau

- **L'emprise réelle au sol inondable**, telle que définie au titre I, chapitre 4, définition 8 du présent règlement, est limitée à 30% en zone orange foncé et 40% en zone orange clair

#### 1.3.3 Les constructions à usage mixte

Seules les constructions en «diffus» telles que définies au titre I, chapitre 4 - définition 4 sont autorisées sous réserve que les niveaux ou les parties de niveaux respectent les règles correspondant à leur usage (habitation et activités).

#### 1.3.4 Le changement d'affectation ou de destination de plancher pour un usage d'habitation

Il est autorisé sous réserve de redistribuer les surfaces de façon à ce que dans chaque logement un niveau complet habitable tel que défini au titre I, chapitre 4 - définition 18 du présent règlement, soit situé au-dessus de la cote des P.H.E.C.

#### 1.3.5 Equipements sensibles

##### a) Equipements sensibles du service public de l'eau potable et de l'assainissement

Les installations, bâtiments ou constructions, liés au service public de l'eau potable et de l'assainissement, sont autorisés, y compris en cas de grandes opérations (voir titre I, chapitre 4 - définition 13), sous réserve des prescriptions ci-dessous :

- Dans tous les cas, les planchers habitables ou fonctionnels seront situés au dessus de la cote des PHEC
- **A titre exceptionnel** et sous réserve d'une étude montrant l'impossibilité d'appliquer la règle ci-dessus, **les planchers fonctionnels des postes de distribution des fluides** pourront être situés sous la cote des PHEC à condition qu'ils restent accessibles en cas de crue centennale. Des mesures de protection locale ou un cuvelage étanche adaptés seront mis en place. Dans ce cas, une étude hydraulique pouvant aboutir à des mesures compensatoires est demandée.
- **Les extensions** dont les planchers sont situés sous la cote des PHEC sont interdites sauf celles imposées par des mises aux normes ou en conformité

##### b) Autres équipements sensibles<sup>13</sup>

Seules les constructions en «diffus» telles que définies au titre I, chapitre 4 - définition 4 du présent règlement, sont autorisées.

Cette restriction ne s'applique pas pour les équipements suivants, équipements pour lesquels les constructions en grande opération sont autorisées :

- les postes de secours disposant d'une voirie interne non inondable donnant accès à une voie ouverte à la circulation publique située hors zone inondable ;

<sup>13</sup> Voir définition 10, titre I, chapitre 4 du présent règlement.

- les équipements publics ou établissements recevant ou non du public et hébergeant à titre permanent des personnes dépendantes, à mobilité réduite ou des enfants, disposant d'une circulation située au dessus du niveau des Plus Hautes Eaux Connues (P.H.E.C.), desservant les bâtiments et permettant l'évacuation aisée de tous les occupants vers une voie publique située hors zone inondable (limite des P.H.E.C.).

**Dans tous les cas**, les prescriptions ci-dessous devront être respectées :

- Les planchers habitables ou fonctionnels seront situés au-dessus de la cote des P.H.E.C.
- **A titre exceptionnel** et sous réserve d'une étude montrant l'impossibilité d'appliquer la règle ci-dessus, **les planchers fonctionnels des postes de distribution des fluides** pourront être situés sous la cote des P.H.E.C. à condition qu'ils restent accessibles en cas de crue centennale et soient protégés par un cuvelage étanche, et sous réserve de mesures compensatoires.
- **Les extensions** dont les planchers sont situés sous la cote des P.H.E.C. sont interdites sauf celles imposées par des mises aux normes ou en conformité.
- **L'emprise réelle au sol inondable**, telle que définie au titre I, chapitre 4 – 8 du présent règlement, est limitée à 30% en zone orange foncé et à 40% dans la zone orange clair.

### 1.3.6 Les annexes

La construction nouvelle d'annexes est autorisée, sous les P.H.E.C., dans la limite de 15 m<sup>2</sup> de SHOB par unité foncière.

Dans les zones A, B et C du plan d'exposition au bruit, il est autorisé de construire des annexes ou des locaux assimilés à des annexes, dans la limite de 30% de la SHON déjà construite sur la parcelle et dans tous les cas, une SHOB de 15m<sup>2</sup> est autorisée.

### 1.3.7 Extraction de matériaux

L'extraction de matériaux est autorisée, sous réserve d'étude hydraulique et de mesures garantissant la transparence hydraulique.

### 1.3.8 Les clôtures

Les clôtures dans les **zones d'aléas forts et très forts** (submersion supérieure à un mètre) devront être ajourées, au sens de la définition 3 donnée au titre I, chapitre 4 du présent règlement.

### 1.3.9 Les endiguements, les remblais

Les travaux d'endiguement et les remblais doivent être compensés. La compensation du volume apporté doit être calculée selon les dispositions prévues au titre I, chapitre 4 - définition 18 du présent règlement.

### 1.3.10 Les protections locales

L'entretien, l'amélioration et l'extension des protections locales contre les crues sont autorisés.

### 1.3.11 Les rampes pour personnes handicapées

La construction de rampes pour personnes handicapées est autorisée à la cote de la voirie ou du terrain naturel existants.

## Article 2 : Règles de construction

### 2.1 Demandes d'autorisation ou de permis de construire

Les cotes des plans figurant dans les demandes d'autorisation ou de permis de construire seront rattachées au Nivellement Général de la France (cotes NGF) dans le système dit «normal» ou «NGF 69»

### 2.2 Pour toutes les constructions nouvelles et les extensions

**2.2.1 Les fondations** et les parties de bâtiments construites sous la cote des P.H.E.C. doivent être réalisées avec des matériaux insensibles à l'eau.

**2.2.2 Les bâtiments doivent pouvoir résister** aux tassements différentiels et aux sous-pressions hydrostatiques.

**2.2.3 Les installations de production des fluides** et les alimentations en fluide doivent être situées au-dessus de la cote des P.H.E.C. ; en cas d'impossibilité, les réseaux et alimentation doivent être protégés et il doit être possible de les isoler du reste de l'installation.

**2.2.4 Toutes les parties sensibles à l'eau** des installations fixes telles qu'appareillages électriques ou électroniques, compresseurs, machinerie d'ascenseur, appareils de production de chaleur ou d'énergie, devront être implantées à une cote supérieure à la cote des P.H.E.C.

**2.2.5 Dans tous les cas, une issue de secours** pouvant desservir l'ensemble de la construction à usage d'habitation sera située au-dessus de la cote des P.H.E.C. (une fenêtre est considérée comme une issue)

**2.2.6 Les sous-sols** doivent être conçus de façon à permettre l'évacuation des eaux après la crue.

### 2.3 Les équipements sensibles

Dans tous les cas, les équipements sensibles doivent pouvoir continuer à fonctionner en cas de crue ; les mesures à prendre consistent à veiller à ce que les distributions en fluides soient situées hors crue et que leur alimentation soit assurée par des dispositifs autonomes ou garantis par les concessionnaires.

**Article 3 : Règles d'aménagement****3.1 Les citernes (cuves ou récipients)**

- 3.1.1 Les citernes non enterrées devront être fixées à l'aide de dispositifs résistants à une crue atteignant la cote des P.H.E.C.
- 3.1.2 Les ancrages des citernes enterrées devront être calculés de façon à résister à la pression engendrée par les eaux de la crue de référence.
- 3.1.3 L'évent des citernes devra être élevé au-dessus de la cote des P.H.E.C.
- 3.1.4 Les citernes enterrées d'hydrocarbure ou contenant des produits dangereux ou polluants sont autorisées à condition de résister aux sous-pressions hydrostatiques et, pour les citernes d'une capacité supérieure à 3m<sup>3</sup> de comporter une double enveloppe.

**3.2 Les infrastructures de transport**

- 3.2.1 Les infrastructures de transport ainsi que les équipements nécessaires à leur fonctionnement et leur exploitation sont autorisés sous réserve d'étude hydraulique et de mesures compensatoires (voir Titre I, chapitre 4 – définition 18) garantissant la transparence hydraulique et le maintien du champ d'expansion des crues pour une crue centennale.
- 3.2.2 Tout remblaiement ou réduction de la capacité de stockage des eaux de la crue de référence devra être compensé par un volume égal de déblais pris sur la zone d'aménagement. Les ouvrages «sans volume» (murs anti-bruit, panneaux de signalisation) ne donnent pas lieu à compensation.

**3.3 Les infrastructures de transport de fluides**

Les infrastructures de transport de fluides situées au-dessus de la cote des P.H.E.C. devront être protégées et pouvoir résister aux pressions hydrostatiques en cas de crue.

**3.4 Les matériels et produits dangereux, polluants ou sensibles à l'eau**

- 3.4.1 Les matériels et produits sensibles à l'eau devront être stockés au-dessus de la cote des PHEC, sauf impossibilité technique ;
- 3.4.2 Les produits dangereux ou polluants, notamment les substances entrant dans le champ d'application des arrêtés ministériels des 21 février 1990 et 20 avril 1994 relatifs à la définition des critères de classification et des conditions d'étiquetage et d'emballage des préparations dangereuses, devront être stockés dans des «citernes» selon les prescriptions édictées à l'article 3.1 ci-dessus.

**3.5 Les matériels et produits non fixés**

Les matériels et produits susceptibles d'être emportés par la crue et entreposés à l'extérieur au-dessus de la cote des PHEC devront être arrimés ou placés dans des enceintes closes ou évacués hors zone inondable.

**Article 4 : Recommandations****Chaque fois que cela est possible, il est recommandé de :**

- construire les planchers habitables ou les planchers fonctionnels au-dessus des P.H.E.C. ;
- privilégier les constructions favorisant la transparence hydraulique en réalisant des constructions sur pilotis, notamment en zone orange pointillé (zone d'aménagement en cours d'étude) ;
- prendre toutes les mesures visant à isoler d'une crue correspondant aux P.H.E.C., les constructions, les équipements sensibles et les stocks et matériel ;
- prévoir des dispositifs de vidange et de pompage pour les planchers inondables ;
- lorsqu'il n'est pas possible d'installer ou de stocker tous les matériels et produits sensibles à l'eau au-dessus de la cote des PHEC, prévoir des dispositifs permettant leur déplacement aisé vers des planchers non inondable (moyens de manutention adaptés par exemple) ;
- isoler les réseaux ou de les installer au-dessus de la cote des P.H.E.C. (notamment les postes de distribution) lors des réfections des réseaux de distribution des fluides. De même, il est utile et recommandé de pouvoir isoler les réseaux inondés du reste de l'installation ;
- placer les véhicules et engins mobiles parkés au niveau du terrain naturel de façon à ce qu'ils conservent leurs moyens de mobilité et de manœuvre en vue de permettre à tout moment une évacuation rapide ;
- disposer, dans chaque construction existante à usage d'habitation, d'une issue de secours située au-dessus des PHEC (cette issue, qui peut être une fenêtre, devra permettre l'évacuation aisée des occupants et l'acheminement des secours) ;
- éviter l'ennoiment des réseaux ; pour les gestionnaires d'assainissement, en isolant au moyen de vannes les secteurs des réseaux inondés des autres secteurs non inondés.



## CHAPITRE 4 - DISPOSITIONS APPLICABLES EN ZONE VIOLETTE

La zone violette correspond aux zones urbaines denses.

La zone violet foncé correspond aux zones situées en zone d'aléas forts ou très forts (submersion supérieure à un mètre).

La zone violet clair correspond aux zones situées en zone d'autres aléas (submersion inférieure à un mètre).

### Article 1 : Règles d'urbanisme

#### 1.1 Sont interdits

**1.1.1** La construction de sous-sols ou le changement d'affectation des locaux situés en sous-sols pour un usage autre que le stationnement, sauf dispositions prévues au 1.2.6 et à l'exception des locaux et équipements liés à la prévention et à la gestion des inondations. Toutefois, le changement d'affectation de locaux situés en sous-sol pourra être autorisé si ce changement conduit à améliorer la situation vis à vis du risque.

**1.1.2** Les travaux d'endiguement ou de remblai par rapport au niveau du Terrain Naturel (TN)<sup>14</sup>, sauf dispositions prévues à l'article 1.2.11 ci-dessous.

#### 1.2 Sont autorisés, sous réserve de prescriptions, les projets suivants :

##### 1.2.1 Les constructions nouvelles à usage d'habitation

###### □ Constructions en «diffus»<sup>15</sup>

- Le niveau habitable le plus bas doit être situé au minimum au-dessus de la cote de la crue cinquantennale augmentée de 0,20 mètre et chaque logement doit comporter au moins un niveau complet habitable, tel que défini au titre I, chapitre 4 - définition 19 du présent règlement, situé au-dessus de la cote des P.H.E.C. (règle du duplex).
- L'emprise réelle au sol inondable, telle que définie au titre I, chapitre 4 - définition 8 du présent règlement, est limitée à 40%.

###### □ Constructions réalisées dans le cadre de « grandes opérations »<sup>16</sup>

- le niveau habitable le plus bas doit être situé au minimum au-dessus de la cote des P.H.E.C.
- L'emprise réelle au sol inondable, telle que définie au titre I, chapitre 4 - définition 8 du présent règlement, est limitée à 50%.
- Le volume d'expansion des crues doit être préservé; une étude hydraulique justifiera les dispositions retenues.

<sup>14</sup> Voir définition 21, titre I, chapitre 4 du présent règlement.

<sup>15</sup> Voir définition 4, titre I, chapitre 4 du présent règlement.

<sup>16</sup> Voir définition 13, titre I, chapitre 4 du présent règlement.

#### □ Extensions

- Les planchers nouvellement créés au-dessus de la cote des P.H.E.C. sont autorisés sans restriction ;
- Les planchers nouvellement créés sous la cote des P.H.E.C. sont autorisés sous réserve que la construction respecte les règles relatives aux constructions nouvelles à usage d'habitation ;
- Les planchers nouvellement créés sous la cote de la crue cinquantennale sont limités, dans tous les cas, à 20m<sup>2</sup> de S.H.O.N. Ces extensions doivent être situées, au minimum, à la cote du plancher habitable existant, le plus bas ;
- L'emprise au sol inondable, telle que définie au titre I, chapitre 4 – définition 8, est limitée à 40% ;

#### 1.2.2 Les constructions nouvelles à usage d'activité ou de service

Les niveaux fonctionnels doivent être situés, au minimum, à la cote la plus haute entre celle de la voirie existante et celle du terrain naturel.

###### □ Constructions en «diffus»<sup>17</sup>

L'emprise réelle au sol inondable, telle que définie au titre I, chapitre 4 - définition 8 du présent règlement, est limitée à 60%.

###### □ Constructions réalisées dans le cadre de «grandes opérations»<sup>18</sup>

- L'emprise réelle au sol inondable, telle que définie au titre I, chapitre 4 - définition 8 du présent règlement, est limitée à 50% ;
- Le volume d'expansion des crues doit être préservé; une étude hydraulique justifiera les dispositions retenues.

###### □ Les extensions

Les niveaux fonctionnels doivent être situés au minimum, à la cote du niveau fonctionnel existant le plus bas dans la limite de 50% de la SHON du dit niveau.

#### 1.2.3 Les constructions à usage mixte

- Les niveaux ou les parties de niveaux doivent respecter les règles correspondant à leur usage (habitation et activités) ;
- L'emprise réelle au sol inondable, telle que définie au titre I, chapitre 4 - définition 8 du présent règlement, à retenir est celle correspondant à l'usage majoritaire de la S.H.O.N de la construction.

#### 1.2.4 Le changement d'affectation ou de destination de plancher pour un usage d'habitation

Le changement d'affectation ou de destination de plancher pour un usage d'habitation est autorisé sous réserve de redistribuer les surfaces de façon à ce que, dans chaque logement, un niveau complet habitable tel que défini au titre I, chapitre 4 - définition 19 du présent règlement, soit situé au-dessus de la cote des P.H.E.C.

<sup>17</sup> Voir définition 4, titre I, chapitre 4 du présent règlement.

<sup>18</sup> Voir définition 13, titre I, chapitre 4 du présent règlement.

**1.2.5 Les équipements publics**

La construction nouvelle et l'extension d'équipements publics ou d'établissements recevant du public, hors les équipements sensibles :

- **Les niveaux fonctionnels** doivent être situés, au minimum, à la cote la plus haute entre celle de la voirie existante et celle du terrain naturel ;
- **Pour les extensions**, les niveaux fonctionnels doivent être situés au minimum, à la cote du niveau fonctionnel existant le plus bas dans la limite de 50% de la SHON du dit niveau ;
- **L'emprise réelle au sol inondable**, telle que définie au titre I, chapitre 4 - définition 8 du présent règlement, est limitée à 60%.

**1.2.6 Les équipements sensibles****a) Equipements techniques de traitement des déchets**

Dans tous les cas, les planchers habitables ou fonctionnels seront situés au-dessus de la cote des P.H.E.C.

- **A titre exceptionnel** et sous réserve d'une étude montrant l'impossibilité d'appliquer la règle ci-dessus, **les planchers fonctionnels** pourront être situés sous la cote des PHEC, y compris en sous-sol, à condition qu'ils restent accessibles en cas de crue centennale et sous réserve d'une étude hydraulique pouvant aboutir à des mesures compensatoires. Des mesures de protection locale ou un cuvelage étanche adaptés seront mis en place.
- **Les extensions** dont les planchers sont situés sous la cote des P.H.E.C. sont interdites sauf celles imposées par des mises aux normes ou en conformité.

**b) Autres équipements sensibles**

Dans tous les cas, les planchers habitables ou fonctionnels seront situés au-dessus de la cote des P.H.E.C.

- **A titre exceptionnel** et sous réserve d'une étude montrant l'impossibilité d'appliquer la règle ci-dessus, **les planchers fonctionnels des postes de distribution des fluides** pourront être situés sous la cote des P.H.E.C. à condition qu'ils restent accessibles en cas de crue centennale et soient protégés par un cuvelage étanche.
- **Les extensions** dont les planchers sont situés sous la cote des P.H.E.C. sont interdites sauf celles imposées par des mises aux normes ou en conformité.

**1.2.7 Les annexes**

La construction nouvelle d'annexes est autorisée, sous les P.H.E.C., dans la limite de 15m<sup>2</sup> de SHOB par unité foncière.

Dans les zones A, B et C du plan d'exposition au bruit, il est autorisé de construire des annexes ou des locaux assimilés à des annexes, dans la limite de 30% de la SHON déjà construite sur la parcelle, et dans tous les cas une SHOB de 15m<sup>2</sup> est autorisée.

**1.2.8 Les installations portuaires**

Sont autorisées les constructions et extensions d'installations portuaires, sous réserve d'étude hydraulique et de mesures compensatoires (voir Titre I, chapitre 4 – définition 18) garantissant la transparence hydraulique et le maintien du champ d'expansion des crues pour une crue centennale.

Les équipements et les biens vulnérables, dangereux ou polluants seront placés au-dessus de la cote des P.H.E.C.

**1.2.9 L'extraction de matériaux**

L'extraction de matériaux est autorisée, sous réserve d'étude hydraulique et de mesures garantissant la transparence hydraulique.

**1.2.10 Les clôtures**

Les clôtures dans les zones d'aléas forts et très forts (submersion supérieure à un mètre), devront être ajourées au sens de la définition 3 donnée au titre I, chapitre 4 – du présent règlement.

**1.2.11 Les endiguements, les remblais**

Les travaux d'endiguement et les remblais doivent être compensés. La compensation du volume apporté doit être calculée selon les dispositions prévues au titre I, chapitre 4 - définition 18 du présent règlement.

**1.2.12 Les protections locales**

La réhabilitation et l'extension des protections locales contre les crues sont autorisées.

**1.2.13 Les rampes pour personnes handicapées**

La construction de rampes pour personnes handicapées est autorisée à la cote de la voirie ou du terrain naturel existant.

**Article 2 : Règles de construction****2.1 Demandes d'autorisation ou de permis de construire**

Les cotes des plans figurant dans les demandes d'autorisation ou de permis de construire seront rattachées au Nivellement Général de la France (cotes NGF) dans le système dit «normal» ou «NGF 69».

**2.2 Pour toutes les constructions nouvelles et les extensions**

**2.2.1 Les fondations** et les parties de bâtiments construites sous la cote des P.H.E.C. doivent être réalisées avec des matériaux insensibles à l'eau.

**2.2.2 Les bâtiments doivent pouvoir résister** aux tassements différentiels et aux sous-pressions hydrostatiques.

**2.2.3 Les installations de production des fluides** et les alimentations en fluide doivent être situées au-dessus de la cote des P.H.E.C. ; en cas d'impossibilité, les réseaux et alimentations doivent être protégés et il doit être possible de les isoler du reste de l'installation.

**2.2.4** Toutes les parties sensibles à l'eau des installations fixes telles qu'appareillages électriques ou électroniques, compresseurs, machinerie d'ascenseur, appareils de production de chaleur ou d'énergie, devront être implantées à une cote supérieure à la cote des P.H.E.C.

**2.2.5** Dans tous les cas, une issue de secours pouvant desservir l'ensemble de la construction à usage d'habitation sera située au-dessus de la cote des P.H.E.C. (une fenêtre est considérée comme une issue).

**2.2.6** Les sous-sols doivent être conçus de façon à permettre l'évacuation des eaux après la crue.

### 2.3 Les équipements sensibles

Dans tous les cas, les équipements sensibles doivent pouvoir continuer à fonctionner en cas de crue ; les mesures à prendre consistent à veiller à ce que les distributions en fluides soient situées hors crue et que leur alimentation soit assurée par des dispositifs autonomes ou garantis par les concessionnaires.

## Article 3 : Règles d'aménagement

### 3.1 Les citernes (cuves ou récipients)

**3.1.1** Les citernes non enterrées devront être fixées à l'aide de dispositifs résistants à une crue atteignant la cote des P.H.E.C.

**3.1.2** Les ancrages des citernes enterrées devront être calculés de façon à résister à la pression engendrée par les eaux de la crue de référence.

**3.1.3** L'évent des citernes devra être élevé au-dessus de la cote des P.H.E.C.

**3.1.4** Les citernes enterrées d'hydrocarbure ou contenant des produits dangereux ou polluants sont autorisées à condition de résister aux sous-pressions hydrostatiques et, pour les citernes d'une capacité supérieure à 3m<sup>3</sup>, de comporter une double enveloppe.

### 3.2 Les infrastructures de transport

**3.2.1** Les infrastructures de transport ainsi que les équipements nécessaires à leur fonctionnement et leur exploitation sont autorisés sous réserve d'étude hydraulique et de mesures compensatoires (voir Titre I, chapitre 4 – définition 18) garantissant la transparence hydraulique et le maintien du champ d'expansion des crues pour une crue centennale.

**3.2.2** Tout remblaiement ou réduction de la capacité de stockage des eaux de la crue de référence devra être compensé par un volume égal de déblais pris sur la zone d'aménagement.

### 3.3 Les infrastructures de transport de fluides

**3.3.1** Les infrastructures de transport de fluides situées au-dessus de la cote des P.H.E.C. devront être protégées et pouvoir résister aux pressions hydrostatiques en cas de crue.

### 3.4 Les matériels et produits dangereux, polluants ou sensibles à l'eau

**3.4.1** Les matériels et produits sensibles à l'eau devront être stockés au-dessus de la cote des PHEC, sauf impossibilité technique ;

**3.4.2** Les produits dangereux ou polluants, notamment les substances entrant dans le champ d'application des arrêtés ministériels des 21 février 1990 et 20 avril 1994 relatifs à la définition des critères de classification et des conditions d'étiquetage et d'emballage des préparations dangereuses, devront être stockés dans des « citernes » selon les prescriptions édictées à l'article 3.1 ci-dessus.

### 3.5 Les matériels et produits non fixés

Les matériels et produits susceptibles d'être emportés par la crue et entreposés à l'extérieur au-dessus de la cote des PHEC devront être arrimés ou placés dans des enceintes closes ou évacués hors zone inondable.

## Article 4 : Recommandations

*Chaque fois que cela est possible, il est recommandé de :*

- construire les planchers habitables ou les planchers fonctionnels au-dessus des P.H.E.C. ;
- privilégier la transparence hydraulique quand cela est possible ;
- prendre toutes les mesures visant à isoler d'une crue correspondant aux P.H.E.C. les constructions, les équipements sensibles et les stocks et matériel ;
- prévoir des dispositifs de vidange et de pompage pour les planchers inondables ;
- lorsqu'il n'est pas possible d'installer ou de stocker tous les matériels et produits sensibles à l'eau au-dessus de la cote des PHEC, prévoir des dispositifs permettant leur déplacement aisé vers des planchers non inondable (moyens de manutention adaptés par exemple) ;
- isoler les réseaux ou de les installer au-dessus de la cote des P.H.E.C. (notamment les postes de distribution) lors des réfections des réseaux de distribution des fluides. De même, il est utile et recommandé de pouvoir isoler les réseaux inondés du reste de l'installation ;
- placer les véhicules et engins mobiles parkés au niveau du terrain naturel de façon à ce qu'ils conservent leurs moyens de mobilité et de manœuvre en vue de permettre à tout moment une évacuation rapide ;
- disposer, dans chaque construction existante à usage d'habitation, d'une issue de secours située au-dessus des PHEC (cette issue, qui peut être une fenêtre, devra permettre l'évacuation aisée des occupants et l'acheminement des secours) ;
- éviter l'ennoïement des réseaux, pour les gestionnaires d'assainissement, en isolant au moyen de vannes les secteurs des réseaux inondés des autres secteurs non inondés.

## CHAPITRE 5 - DISPOSITIONS APPLICABLES EN ZONE BLEUE

La zone bleue correspond aux centres urbains quels que soient les aléas.

### Article 1 : Règles d'urbanisme

#### 1.1 Sont interdits

**1.1.1** La construction de sous-sols ou le changement d'affectation des locaux situés en sous-sols pour un usage autre que le stationnement à l'exception des locaux et équipements liés à la prévention et à la gestion des inondations. Toutefois, le changement d'affectation de locaux situés en sous-sol pourra être autorisé si ce changement conduit à améliorer la situation vis à vis du risque.

**1.1.2** Les travaux d'endiguement ou de remblai sauf dispositions prévues à l'article 1.2.9 ci-dessous.

#### 1.2 Sont autorisés, sous réserve de prescriptions, les projets suivants :

Tous les types de construction sont autorisés sous réserve du respect des prescriptions pour les constructions ci-dessous.

##### 1.2.1 Constructions nouvelles à usage d'habitation

□ **Le niveau habitable** le plus bas doit être situé au minimum au-dessus de la cote de la crue cinquantennale augmentée de 0,20 mètre et chaque logement doit comporter au moins un niveau complet habitable, tel que défini au titre I, chapitre 4 – définition 19 du présent règlement, situé au-dessus de la cote des P.H.E.C. (règle du duplex).

##### □ **Extensions**

- Les planchers nouvellement créés au-dessus de la cote des P.H.E.C. sont autorisés sans restriction.
- Les planchers nouvellement créés sous la cote des P.H.E.C. sont autorisés sous réserve que la construction respecte les règles relatives aux constructions nouvelles à usage d'habitation.
- Les planchers nouvellement créés sous la cote de la crue cinquantennale sont autorisés dans la limite totale de 20 m<sup>2</sup> de S.H.O.N. Ces extensions doivent être situées, au minimum, à la cote du plancher habitable existant, le plus bas.

##### 1.2.2 Constructions nouvelles à usage d'activité ou de service

- **Les niveaux fonctionnels** doivent être situés, au minimum, à la cote la plus haute entre celle de la voirie existante et celle du terrain naturel.
- **Les extensions**, les niveaux fonctionnels doivent être situés au minimum, à la cote du niveau fonctionnel existant le plus bas dans la limite de 50% de la SHON du dit niveau.

##### 1.2.3 Constructions à usage mixte

Les niveaux ou les parties de niveaux doivent respecter les règles correspondant à leur usage (habitation et activités).

##### 1.2.4 Changements d'affectation ou de destination de plancher pour un usage d'habitation

Le changement d'affectation ou de destination de plancher pour un usage d'habitation est autorisé sous réserve de redistribuer les surfaces de façon à ce que, dans chaque logement, un niveau complet habitable, tel que défini au titre I, chapitre 4 – définition 19 du présent règlement, soit situé au-dessus de la cote des P.H.E.C.

##### 1.2.5 Equipements publics

La construction nouvelle et l'extension d'équipements publics ou d'établissements recevant du public, hors les équipements sensibles.

□ **Les niveaux fonctionnels** doivent être situés, au minimum, à la cote la plus haute entre celle de la voirie existante et celle du terrain naturel.

□ **Les extensions**, les niveaux fonctionnels doivent être situés au minimum, à la cote du niveau fonctionnel existant le plus bas dans la limite de 50% de la SHON du dit niveau.

□ **L'usage des sous-sols, autre que pour le stationnement**, peut être autorisé exceptionnellement dans les zones «d'autres aléas» (submersion inférieure à 1 mètre), si les planchers à créer correspondent à des grands volumes qu'il est impossible ou difficile d'implanter à partir du terrain naturel et sous réserve du respect des dispositions suivantes :

- Les locaux ainsi créés ne doivent pas être occupés de façon permanente ni servir d'entrepôt ;
- Les volumes ainsi créés doivent rester inondables ou être compensés s'ils sont protégés par un cuvelage étanche ;
- Les matériels sensibles à l'eau, polluants ou dangereux doivent être stockés au-dessus de la cote des P.H.E.C. et pouvoir être évacués rapidement.
- Les sous-sols doivent être conçus de façon à permettre l'évacuation des eaux après la crue.

##### 1.2.6 Les équipements sensibles

Dans tous les cas, les planchers habitables ou fonctionnels seront situés au-dessus de la cote des P.H.E.C.

□ **A titre exceptionnel** et sous réserve d'une étude montrant l'impossibilité d'appliquer la règle ci-dessus, **les planchers fonctionnels des postes de distribution des fluides** pourront être situés sous la cote des P.H.E.C. à condition qu'ils restent accessibles en cas de crue centennale et soient protégés par des protections locales ou un cuvelage étanche, sous réserve d'une étude hydraulique pouvant aboutir à des mesures compensatoires.

□ **Les extensions** dont les planchers sont situées sous la cote des P.H.E.C. sont interdites sauf celles imposées par des mises aux normes ou en conformité.

**1.2.7 Les annexes**

La construction nouvelle d'annexes est autorisée, sous les P.H.E.C., dans la limite de 15m<sup>2</sup> de SHOB par unité foncière.gc

Dans les zones A, B et C du plan d'exposition au bruit, il est autorisé de construire des annexes ou des locaux assimilés à des annexes, dans la limite de 30% de la SHON déjà construite sur la parcelle et dans tous les cas, une SHOB de 15m<sup>2</sup> est autorisée.

**1.2.8 Les installations portuaires**

Sont autorisées les constructions et extensions d'installations portuaires, sous réserve d'étude hydraulique et de mesures compensatoires (voir Titre I, chapitre 4 – définition 18) garantissant la transparence hydraulique et le maintien du champ d'expansion des crues pour une crue centennale.

Les équipements et les biens vulnérables, dangereux ou polluants seront placés au-dessus de la cote des P.H.E.C.

**1.2.9 L'extraction de matériaux**

L'extraction de matériaux est autorisée, sous réserve d'étude hydraulique et de mesures garantissant la transparence hydraulique.

**1.2.10 Les endiguements, les remblais**

Les travaux d'endiguement et les remblais doivent être compensés. La compensation du volume apporté doit être calculée selon les dispositions prévues au titre I, chapitre 4 – définition 18 du présent règlement.

**1.2.11 Les protections locales**

La réhabilitation et l'extension des protections locales contre les crues sont autorisés.

**Article 2 : Règles de construction****2.1 Demandes d'autorisation ou de permis de construire**

Les cotes des plans figurant dans les demandes d'autorisation ou de permis de construire seront rattachées au Nivellement Général de la France (cotes NGF) dans le système dit «normal» ou «NGF 69».

**2.2 Pour toutes les constructions nouvelles et les extensions**

**2.2.1 Les fondations** et les parties de bâtiments construites sous la cote des P.H.E.C. doivent être réalisées avec des matériaux insensibles à l'eau.

**2.2.2 Les bâtiments doivent pouvoir résister** aux tassements différentiels et aux sous-pressions hydrostatiques.

**2.2.3 Les installations de production des fluides** et les alimentations en fluide doivent être situées au-dessus de la cote des P.H.E.C. ; en cas d'impossibilité, les réseaux et alimentation doivent être protégés et il doit être possible de les isoler du reste de l'installation.

**2.2.4 Toutes les parties sensibles à l'eau** des installations fixes telles qu'appareillages électriques ou électroniques, compresseurs, machinerie d'ascenseur, appareils de production de chaleur ou d'énergie, devront être implantées à une cote supérieure à la cote des P.H.E.C.

**2.2.5** Dans tous les cas, **une issue** de secours pouvant desservir l'ensemble de la construction à usage d'habitation sera située au-dessus de la cote des P.H.E.C. (une fenêtre est considérée comme une issue).

**2.2.6 Les sous-sols** doivent être conçus de façon à permettre l'évacuation des eaux après la crue.

**2.3 Les équipements sensibles**

Dans tous les cas, les équipements sensibles doivent pouvoir continuer à fonctionner en cas de crue. Les mesures à prendre consistent à veiller à ce que les distributions en fluides soient situées hors crue et que leur alimentation soit assurée par des dispositifs autonomes ou garantis par les concessionnaires.

**Article 3 : Règles d'aménagement****3.1 Les citernes (cuves ou récipients)**

**3.1.1** Les citernes non enterrées devront être fixées à l'aide de dispositifs résistants à une crue atteignant la cote des P.H.E.C.

**3.1.2** Les ancrages des citernes enterrées devront être calculés de façon à résister à la pression engendrée par les eaux de la crue de référence.

**3.1.3** L'évent des citernes devra être élevé au-dessus de la cote des P.H.E.C.

**3.1.4** Les citernes enterrées d'hydrocarbure ou contenant des produits dangereux ou polluants sont autorisées à condition de résister aux sous-pressions hydrostatiques et, pour les citernes d'une capacité supérieure à 3m<sup>3</sup>, de comporter une double enveloppe.

**3.2 Les infrastructures de transport**

**3.2.1** Les infrastructures de transport ainsi que les équipements nécessaires à leur fonctionnement et leur exploitation sont autorisés sous réserve d'étude hydraulique et de mesures compensatoires (voir Titre I, chapitre 4 – définition 18) garantissant la transparence hydraulique et le maintien du champ d'expansion des crues pour une crue centennale.

**3.2.2** Tout remblaiement ou réduction de la capacité de stockage des eaux de la crue de référence devra être compensé par un volume égal de déblais pris sur la zone d'aménagement.

**3.3 Les infrastructures de transport de fluides**

**3.3.1** Les infrastructures de transport de fluides situées au-dessous de la cote des P.H.E.C. devront être protégées et pouvoir résister aux pressions hydrostatiques en cas de crue.

### 3.4 Les matériels et produits dangereux, polluants ou sensibles à l'eau

**3.4.1** Les matériels et produits sensibles à l'eau devront être stockés au-dessus de la cote des PHEC, sauf impossibilité technique ;

**3.4.2** Les produits dangereux ou polluants, notamment les substances entrant dans le champ d'application des arrêtés ministériels des 21 février 1990 et 20 avril 1994 relatifs à la définition des critères de classification et des conditions d'étiquetage et d'emballage des préparations dangereuses, devront être stockés dans des « citernes » selon les prescriptions édictées à l'article 3.1 ci-dessus.

### 3.5 Les matériels et produits

Les matériels et produits susceptibles d'être emportés par la crue et entreposés à l'extérieur au-dessous de la cote des PHEC devront être arrimés ou placés dans des enceintes closes ou évacués hors zone inondable.

## Article 4 : Recommandations

### *Chaque fois que cela est possible, il est recommandé de :*

- construire les planchers habitables ou les planchers fonctionnels au-dessus des P.H.E.C. ;
- privilégier la transparence hydraulique quand cela est possible ;
- prendre toutes les mesures visant à isoler d'une crue correspondant aux P.H.E.C., les constructions, les équipements sensibles et les stocks et matériel ;
- prévoir des dispositifs de vidange et de pompage pour les planchers inondables ;
- lorsqu'il n'est pas possible d'installer ou de stocker tous les matériels et produits sensibles à l'eau au-dessus de la cote des PHEC, prévoir des dispositifs permettant leur déplacement aisé vers des planchers non inondable (moyens de manutention adaptés par exemple) ;
- isoler les réseaux ou de les installer au-dessus de la cote des P.H.E.C. (notamment les postes de distribution) lors des réfections des réseaux de distribution des fluides. De même, il est utile et recommandé de pouvoir isoler les réseaux inondés du reste de l'installation ;
- placer les véhicules et engins mobiles parkés au niveau du terrain naturel de façon à ce qu'ils conservent leurs moyens de mobilité et de manœuvre en vue de permettre à tout moment une évacuation rapide ;
- disposer, dans chaque construction existante à usage d'habitation, d'une issue de secours située au-dessus des PHEC (cette issue, qui peut être une fenêtre, devra permettre l'évacuation aisée des occupants et l'acheminement des secours) ;
- éviter l'ennoisement des réseaux, pour les gestionnaires d'assainissement, en isolant au moyen de vannes les secteurs des réseaux inondés des autres secteurs non inondés.



## **TITRE III**

### **MESURES DE PRÉVENTION, DE PROTECTION ET DE SAUVEGARDE**

**Article 1**

Dès l'approbation du P.P.R.I, les communes ou les groupements de collectivités territoriales compétents devront :

- En complément de l'information assurée par les services de l'Etat dans le département, notamment dans le cadre du DDRM et avec l'élaboration des DICRIM, assurer par tout moyen, l'information des populations soumises au risque conformément à l'article L. 125-2 du code de l'environnement.  
Cette information portera sur les mesures de sauvegarde répondant au risque sur le territoire de la commune.
- Etablir un plan de sauvegarde, conformément à la loi n°2004-811 du 13 août 2004 relative à la modernisation de la sécurité civile et aux orientations de la politique de sécurité civile notamment l'article 13.
- Conformément à l'article L. 563-3 du code de l'environnement, procéder à l'inventaire des repères des crues existants, établir les repères correspondants aux crues historiques et aux nouvelles crues exceptionnelles et matérialiser, entretenir et protéger ces repères.

**Article 2**

Une notice informative accompagnera les arrêtés de permis de construire ou les déclarations de travaux en zone inondable.

Cette notice informative :

- fera apparaître les P.H.E.C. ainsi que les cotes d'eau atteintes par la crue «cinquantennale»,
- rappellera les dispositifs d'alerte,
- recommandera aux pétitionnaires de prendre toute mesure pour pouvoir soustraire leurs biens au risque inondation,
- attirera expressément l'attention des pétitionnaires sur le risque qu'encourent leurs biens pour les planchers construits sous la cote des P.H.E.C.

**Article 3**

Conformément à l'article L.125-5 du code de l'environnement, les acquéreurs ou locataires de biens immobiliers situés dans les zones couvertes par le P.P.R.I devront être informés par le vendeur ou le bailleur de l'existence des risques.

## **TITRE IV**

### **MESURES SUR LES BIENS ET ACTIVITÉS EXISTANTES**

**Article 1**

Les Installations Classées pour la Protection de l'Environnement (ICPE) :

- ❑ Doivent pouvoir, dans un délai de 48 heures, arrêter leurs installations et garantir l'absence de risque et de pollution une fois l'installation arrêtée.
- ❑ La procédure et les mesures correspondantes devront être présentées au Préfet du département dans un délai de deux ans à compter de la date d'approbation du P.P.R.I.

**Article 2**

Les concessionnaires et gestionnaires des réseaux de fluides devront, dans un délai de deux ans à compter de la date d'approbation du P.P.R.I., présenter au Préfet du département une étude :

- ❑ Sur la vulnérabilité de leurs installations présentant les risques encourus et la dégradation de service, notamment les secteurs qui ne seront plus alimentés, en fonction des hauteurs d'eau atteintes,
- ❑ Indiquant les mesures prises ou envisagées pour faire face d'une part à une crue cinquantennale et d'autre part à la crue centennale.

**Article 3**

Les gestionnaires des infrastructures de transport devront, dans un délai de deux ans à compter de la date d'approbation du P.P.R.I., présenter au Préfet du département une étude sur le fonctionnement de leurs réseaux en cas de crue. Cette étude fera apparaître notamment les sections inondées ainsi que les liaisons qui restent possibles en cas de crue cinquantennale et en cas de crue centennale.

**Article 4**

Les produits et matériels entreposés à l'extérieur, sous la cote des P.H.E.C., et susceptibles d'être emportés par la crue, devront pouvoir être arrimés ou placés dans des enceintes closes ou évacués hors zone inondable.


**Article 5**

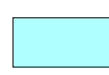
Les véhicules et engins mobiles parkés à l'extérieur, au niveau du terrain naturel, devront être placés de façon à conserver leurs moyens de mobilité et de manœuvre en vue de permettre à tout moment une évacuation rapide


**ANNEXE****LISTE DES SIGLES UTILISÉS**

- A.N.R.U.** Agence Nationale de Rénovation Urbaine
- C.D.U.** Contrat de Développement Urbain
- D.C.S** Dossier Communal Synthétique
- D.D.R.M.** Dossier Départemental des Risques Majeurs
- D.I.C.R.I.M** Dossier d'Information Communal sur les Risques Majeurs
- D.I.R.E.N** Direction Régionale de l'Environnement
- I.N.S.E.E.** Institut National de la Statistique et des Etudes Economiques
- N.G.F.** Nivellement Général de la France
- O.I.N.** Opération d'Intérêt National
- O.P.A.H.** Opération Pour l'Amélioration de l'Habitat
- P.H.E.C.** Plus Hautes Eaux Connues
- P.L.U.** Plan Local d'Urbanisme
- P.O.S.** Plan d'Occupation des Sols
- P.P.R.I.** Plan de Prévention du Risque Inondation
- S.D.R.I.F.** Schéma Directeur de la Région Ile de France
- S.H.O.B.** Surface Hors Œuvre Brute
- S.H.O.N.** Surface Hors Oeuvre Nette
- Z.A.C.** Zone d'Aménagement Concerté

Légende :

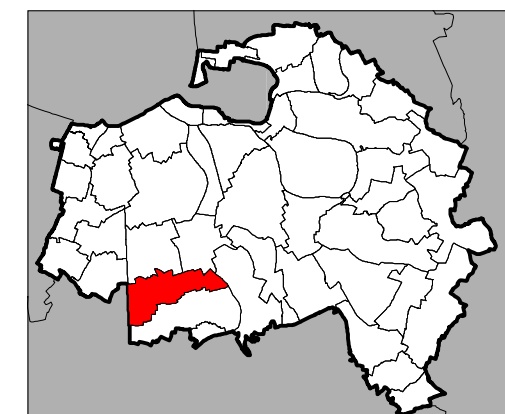
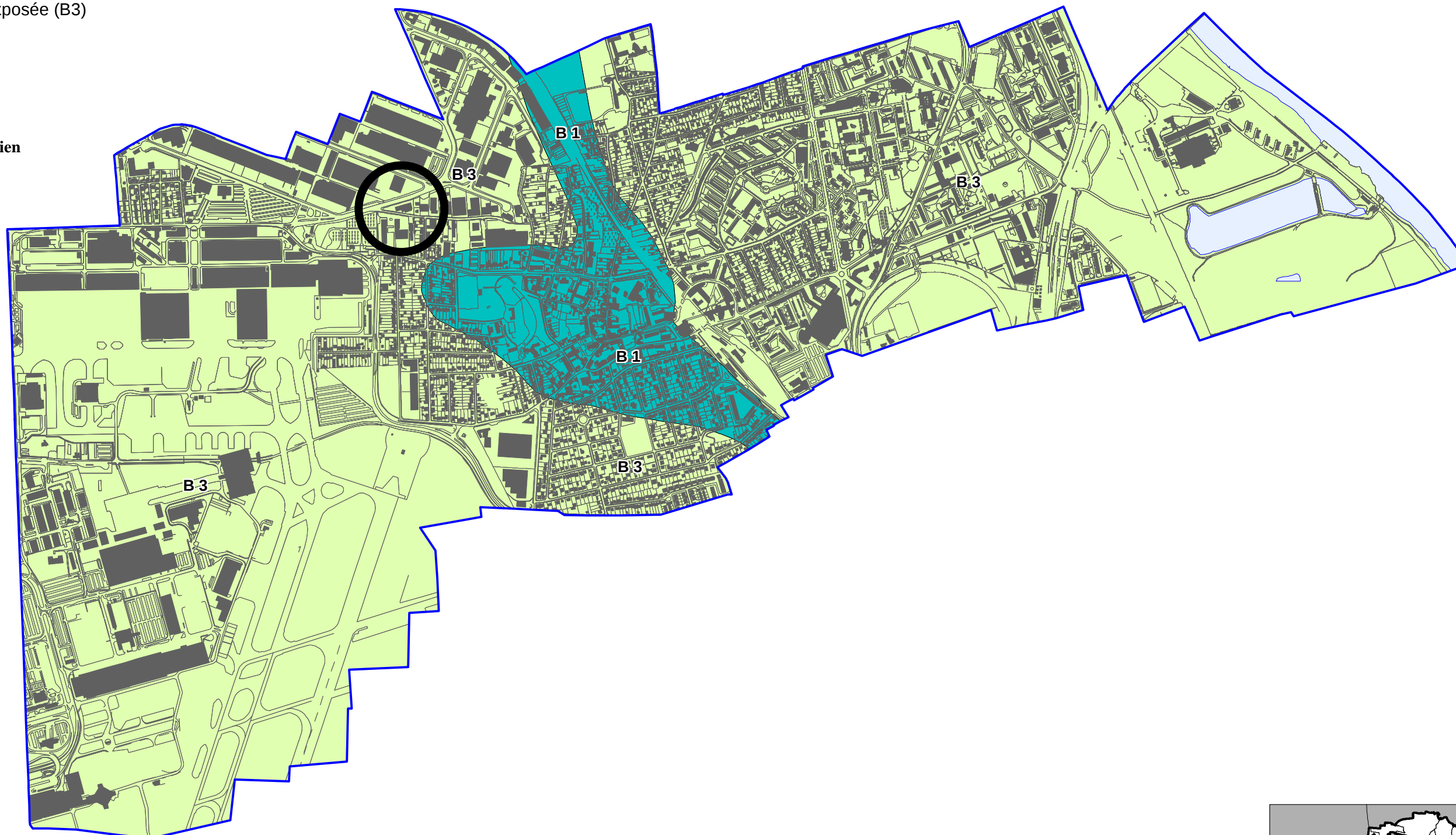
 Zone bleu foncé, fortement exposée (B1)

 Zone bleu clair, moyennement exposée (B2)

 Zone verte, faiblement exposée (B3)



 Localisation du bien





**DOSSIER**

Préfecture du  
Val-de-Marne

Direction régionale et  
interdépartementale de  
l'environnement et de  
l'énergie Île-de-France

Pôle interdépartemental  
de prévention  
des risques naturels

Août 2018

Annexé à l'arrêté préfectoral  
n° 2018/3846 du 21 NOV. 2018

**Plan de prévention des risques  
de mouvements de terrain différentiels  
consécutifs à la sécheresse et à la  
réhydratation des sols  
dans le département du Val-de-Marne**

**Règlement**

VU ET RATTACHE A MON ARRETE EN DATE DU  
LE PREFET, 21 NOV. 2018

Le Préfet du Val-de-Marne

Laurent PREVOST



Direction régionale et interdépartementale de l'environnement et de l'énergie  
d'Île-de-France

[www.drie.ile-de-france.developpement-durable.gouv.fr](http://www.drie.ile-de-france.developpement-durable.gouv.fr)

## SOMMAIRE

<b>TITRE I - PORTÉE DU REGLEMENT.....</b>	<b>4</b>
CHAPITRE 1 - Champ d'application.....	5
CHAPITRE 2 - Nature des dispositions.....	6
CHAPITRE 3 - Effets du P.P.R.....	7
CHAPITRE 4 - Définitions.....	8
<b>TITRE II - RÉGLEMENTATION APPLICABLE AUX CONSTRUCTIONS NOUVELLES.....</b>	<b>10</b>
CHAPITRE 1 - Dispositions applicables en zone bleu foncé (B1).....	11
Article 1 -Est prescrite pour toute construction nouvelle y compris pour les constructions de maisons individuelles groupées.....	11
Article 2 -Mesures applicables aux constructions de maisons individuelles ainsi que leurs extensions ou annexes accolées.....	11
Article 2.1 - Mesures techniques.....	12
Article 2.2 - Recommandations.....	13
CHAPITRE 2 - Dispositions applicables en zone bleu clair (B2).....	15
Article 1 -Est prescrite pour toute construction nouvelle y compris pour les constructions de maisons individuelles groupées.....	15
Article 2 -Mesures applicables aux constructions de maisons individuelles ainsi que leurs extensions ou annexes accolées.....	15
Article 2.1 - Mesures techniques.....	16
Article 2.2 - Recommandations.....	17
CHAPITRE 3 - Dispositions applicables en zone verte (B3).....	19
Article 1 -Est prescrite pour toute construction nouvelle y compris pour les constructions de maisons individuelles groupées.....	19
Article 2 -Mesures applicables aux constructions de maisons individuelles ainsi que leurs extensions ou annexes accolées.....	19
<b>TITRE III - MESURES APPLICABLES AUX CONSTRUCTIONS EXISTANTES.....</b>	<b>20</b>
CHAPITRE 1 - Dispositions applicables en zones B1.....	21
Article 1 -Sont interdits.....	21
Article 2 -Sont prescrits.....	21
Article 3 -Recommandations.....	21
CHAPITRE 2 - Dispositions applicables en zones B2.....	23
Article 1 -Sont interdits.....	23
Article 2 -Sont prescrits.....	23
Article 3 -Recommandations.....	23
CHAPITRE 3 - Dispositions applicables en zone B3.....	25
Recommandations.....	25
<b>TITRE IV - MESURES DE PREVENTION, PROTECTION ET SAUVEGARDE.....</b>	<b>26</b>
Article 1 -Pour les nouvelles plantations dans le domaine public en zones B1 et B2.....	27
Article 2 - Dès l'approbation du présent P.P.R. Mouvements de Terrain.....	27
Article 3 - Information des acquéreurs et des locataires de biens immobiliers.....	27
Article 4 - Notice informative.....	27

Article 5 - Sauvegarde du bâti existant.....	28
Article 6 - Suivi du P.P.R. et retour d'expérience.....	28

## **TITRE I - PORTÉE DU REGLEMENT**

### **CHAPITRE 1 - Champ d'application**

Le présent règlement détermine les mesures de prévention des risques naturels prévisibles de mouvements de terrain différentiels liés au phénomène de retrait-gonflement des sols argileux.

Il s'applique sur le territoire des 33 communes du département du Val-de-Marne suivantes : Ablon-sur-Seine, Alfortville, Arcueil, Boissy-Saint-Léger, Bonneuil-sur-Marne, Bry-sur-Marne, Cachan, Champigny-sur-Marne, Chennevières-sur-Marne, Créteil, Fontenay-sous-Bois, Fresnes, L'Haÿ-les-Roses, Le Kremlin-Bicêtre, Limeil-Brévannes, Mandres-les-Roses, Marolles-en-Brie, Nogent-sur-Marne, Noisieu, Orly, Ormesson-sur-Marne, Périgny-sur-Yerres, Le Perreux-sur-Marne, Le Plessis-Trévisé, La Queue-en-Brie, Saint-Maur-des-Fossés, Santeny, Sucy-en-Brie, Valenton, Villecresnes, Villejuif, Villeneuve-Saint-Georges et Villiers-sur-Marne.

Le territoire inclus dans le périmètre du plan de prévention des risques (P.P.R.) a été divisé en trois zones exposées au risque délimitées en fonction du niveau d'aléa :

- Une zone bleu foncé, fortement exposée, dite zone de danger (B1)
- Une zone bleu clair, moyennement exposée, dite zone de danger de moindre intensité (B2)
- Une zone verte, faiblement exposée, dite zone de précaution (B3)

En application de l'article L. 562-1 du Code de l'Environnement, le règlement définit pour chacune de ces trois zones les mesures d'interdiction et les prescriptions qui y sont applicables.

Une zone blanche, représentant le reste du territoire, ne fait pas l'objet d'une réglementation spécifique au titre du présent P.P.R.

## CHAPITRE 2 - Nature des dispositions

Les dispositions définies ci-après sont destinées à renforcer la sécurité des personnes, à limiter les dommages aux biens existants et à éviter un accroissement des dommages dans le futur. Elles consistent en des interdictions visant l'occupation des sols et en des prescriptions destinées à prévenir les dommages.

Le règlement énonce également des recommandations ; ces recommandations ne sont pas des mesures "qui DOIVENT être prises" par les personnes au sens de l'article L. 562-1 du Code de l'Environnement et ne revêtent donc pas un caractère obligatoire.

## CHAPITRE 3 - Effets du P.P.R.

Le P.P.R. approuvé vaut servitude d'utilité publique. A ce titre, il est annexé au P.L.U., conformément à l'article L. 153-60 du Code de l'Urbanisme. Les mesures prescrites dans le présent règlement sont mises en œuvre sous la responsabilité du maître d'ouvrage et du maître d'œuvre. Conformément à l'article L. 562-5 du Code de l'Environnement, le non-respect des mesures rendues obligatoires est passible des peines prévues à l'article L. 480-4 du Code de l'Urbanisme.

Selon les dispositions de l'article L. 125-6 du Code des Assurances, l'obligation de garantie de l'assuré contre les effets des catastrophes naturelles prévue à l'article L.125-1 du même code, ne s'impose pas aux entreprises d'assurance à l'égard des biens immobiliers construits en violation des règles prescrites. Toutefois, cette dérogation ne peut intervenir que lors de la conclusion initiale ou du renouvellement du contrat d'assurance.



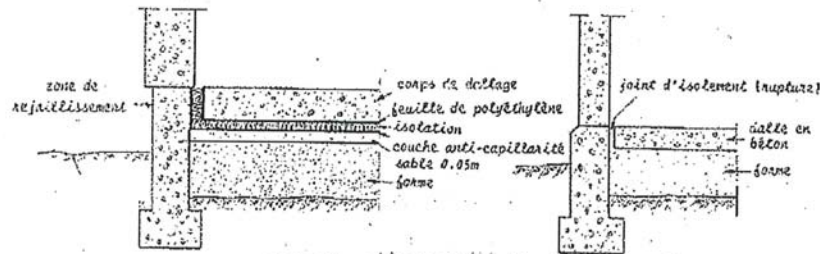
## CHAPITRE 4 - Définitions

**Ancrage** : dans le cadre de la fondation d'ouvrage, ce terme correspond à la profondeur de pénétration de l'élément de fondation (une semelle par exemple) dans la couche porteuse (voir annexes 4 et 5 de la note de présentation).

**Annexes** : sont considérées comme annexes les locaux secondaires constituant des dépendances destinées à un usage autre que l'habitation, tels que réserves, celliers, remise, abris de jardin, garages, ateliers non professionnels...

**Assainissement par système autonome** : le système autonome désigne tout système d'assainissement effectuant la collecte, le traitement et le rejet des eaux usées et pluviales des constructions non raccordées à un réseau public d'assainissement. L'épuration est réalisée à la parcelle (mais aussi un groupement de parcelles) selon des techniques (voir Code de l'Environnement et Code Général des Collectivités) qui dépendent principalement de la nature du sol et de la surface disponible.

**Dallage sur terre plein** : élément intérieur de la construction dont la fonction est de supporter les surcharges dues aux aménagements intérieurs et aux circulations de personnes. Il est généralement constitué d'une dalle en béton ferrailé, reposant sur une forme (couche de liaison mécanique entre le sol en place et le dallage, habituellement constituée de matériaux pulvérulents correctement compactés) avec éventuellement des couches d'isolation. Le dallage est désolidarisé des murs porteurs.



**Écran anti-racines** : la technique consiste à mettre en place, le long des façades concernées, un écran s'opposant aux racines, d'une profondeur supérieure à celle du système racinaire des arbres présents (avec une profondeur minimale de 2 mètres). Ce dispositif constitué en général d'un écran rigide (matériaux traités au ciment) associé à une géomembrane mise en place verticalement dans une tranchée.

**Élagage** : opération consistant à réduire la longueur et le nombre de rameaux ou de branches des arbres et des arbustes. Elle est destinée à réduire la croissance des arbres, à alléger la charge des portées restantes de la plante, à supprimer les parties malades ou endommagées et à diminuer les prélèvements d'eau des arbres et arbustes du sol.

**Études** : Les études géotechniques mentionnées dans le règlement relèvent du régime des études préalables citées à l'article R. 431-16 du Code de l'Urbanisme.

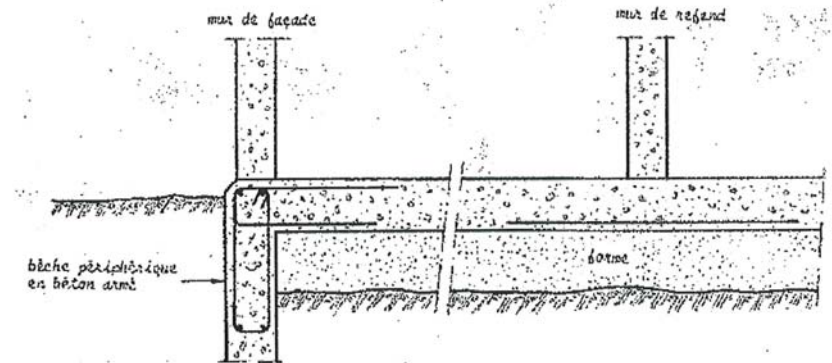
**Géomembrane enterrée** : dispositif d'étanchéité situé sous la terre végétale (géomembrane PVC, bitumineuse,...) destiné à protéger les fondations d'un ouvrage et à éviter les variations saisonnières de la teneur en eau du sol. (Schémas de principe figurant en annexe 4 de la note de présentation illustrant des principes de mise en œuvre).

**Hauteur de coupe** : hauteur de l'arbre après élagage. (Schémas de principe figurant en annexe 4 de la note de présentation illustrant des principes de mise en œuvre).

**Maisons individuelles** : s'entend au sens de l'article L. 231-1 du Code de la Construction et de l'Habitation : construction d'un immeuble à usage d'habitation ou d'un immeuble à usage professionnel et d'habitation ne comportant pas plus de deux logements.

**Maisons individuelles groupées** : programme important d'édification de plusieurs constructions de maisons individuelles par un même promoteur ou aménageur ou lotisseur sur une seule unité foncière ou plusieurs unités foncières contiguës.

**Radier général** : fondation à part entière, chargée de reprendre les descentes de charges des murs périphériques et des éventuels murs de refends. Il est constitué en béton armé de façon à permettre la construction sur des sols dont la portance ne permet pas la réalisation de la semelle à un coût acceptable. Le radier est généralement renforcé en périphérie par des bèches en béton armé encastées dans le sol d'assise.



**Rideau d'arbres** : ensemble comportant plus de deux plantations alignées (haies).

**Seul tenant** : forme un ensemble qui se tient, n'est pas séparé.

**Trottoir périphérique** : ouvrage, situé en périphérie de la construction au niveau du terrain naturel, maçonné, en béton ou tout autre matériau présentant une étanchéité suffisante s'opposant à l'évaporation. En règle générale, ce genre de dispositif n'entre pas dans le calcul de l'emprise au sol de la construction. Il faut consulter le P.L.U. de la commune.

**Unité foncière** : le Conseil d'État a défini celle-ci comme « ilot d'un seul tenant composé d'une ou plusieurs parcelles appartenant à un même propriétaire ou à la même indivision » (CE, 27 juin 2005, n°264667, cne Chambéry c/ Balmat).

## **TITRE II - RÉGLEMENTATION APPLICABLE AUX CONSTRUCTIONS NOUVELLES**

Les dispositions réglementaires du présent titre sont définies en application de l'article L. 562-1 du Code de l'Environnement, sans préjudice des règles normatives en vigueur, notamment :

- les règles de l'art et les normes de construction,
- les règles techniques et normes d'assainissement appropriées aux sites.

Elles s'appliquent à l'ensemble des zones bleu foncé (B1), bleu clair (B2) et verte (B3) délimitées sur le plan de zonage réglementaire.

## **CHAPITRE 1 - Dispositions applicables en zone bleu foncé (B1)**

### **Article 1 - Est prescrite pour toute construction nouvelle y compris pour les constructions de maisons individuelles groupées**

La réalisation d'une étude définissant les dispositions constructives nécessaires pour assurer la stabilité des constructions vis-à-vis du risque avéré de tassement ou de soulèvement différentiel et couvrant la conception, le pré-dimensionnement et l'exécution des fondations, ainsi que l'adaptation de la construction et de son environnement immédiat aux caractéristiques du site, conformément aux missions d'ingénierie géotechnique de type G2 – AVP (étude géotechnique de conception – phase Avant-projet), G2 – PRO (étude géotechnique de conception – phase Projet) et G3 (étude et suivi géotechniques d'exécution) au sens de la norme NF P 94-500. Toutes les dispositions issues de cette étude devront être appliquées.

Le présent article ne s'applique pas aux constructions de :

- maisons individuelles, telles que définies à l'article L. 231-1 du Code de la Construction et de l'Habitation, ainsi que leurs extensions ou annexes accolées. Pour ces constructions, se référer à l'article 2 et suivants du présent chapitre.
- annexes non accolées.
- bâtiments à usage agricole.

### **Article 2 - Mesures applicables aux constructions de maisons individuelles ainsi que leurs extensions ou annexes accolées**

#### **Est prescrite**

- Soit l'application directe des mesures techniques citées à l'article 2.1 du présent chapitre.
- Soit la réalisation d'une étude géotechnique préalable de type G1 – ES (phase Étude de Site), au sens de la norme NF P 94-500, permettant de vérifier si, au droit de la parcelle, le proche sous-sol contient effectivement des matériaux sujets au retrait-gonflement :

Si cette étude démontre par sondage l'absence d'argile sur l'emprise de la totalité de la parcelle, aucune mesure préventive n'est rendue obligatoire.

Dans le cas contraire, est prescrite :

- ↳ Soit l'application des mesures techniques mentionnées à l'article 2.1 du présent chapitre.
- ↳ Soit la réalisation d'une étude définissant les dispositions constructives nécessaires pour assurer la stabilité des constructions vis-à-vis du risque avéré de tassement ou de soulèvement différentiel et couvrant la conception, le pré-dimensionnement et l'exécution des fondations, ainsi que l'adaptation de la construction et de son environnement immédiat aux caractéristiques du site, conformément aux missions d'ingénierie géotechnique de type G2 – AVP (étude géotechnique de conception – phase Avant-projet), G2 – PRO (étude géotechnique de conception – phase Projet) et G3 (étude et suivi géotechniques d'exécution) au sens de la norme NF P 94-500. Toutes les dispositions issues de cette étude devront être appliquées.



## **Article 2.1 - Mesures techniques**

### **2.1.1 - Règles de construction**

#### **a) Est interdite**

- L'exécution d'un sous-sol partiel sous une construction d'un seul tenant, sauf mise en place d'un joint de rupture.

#### **b) Sont prescrites**

- La profondeur minimum des fondations est fixée à 1,20 mètres, sauf rencontre de sols durs non argileux à une profondeur inférieure.
- Sur terrain en pente et pour des constructions réalisées sur plate-forme en déblais ou déblais-remblais, ces fondations doivent être descendues à une profondeur plus importante à l'aval qu'à l'amont afin d'assurer une homogénéité de l'ancrage telle que figurée en annexe 5 de la note de présentation.
- Des fondations continues, armées et bétonnées à pleine fouille, dimensionnées selon les préconisations de la norme DTU 13.12 : "Règles pour le calcul des fondations superficielles" et réalisées selon les préconisations de la norme DTU 13.11 : "Fondations superficielles - cahier des clauses techniques" lorsqu'elles sont sur semelles.
- La réalisation d'un plancher porteur sur vide sanitaire, sous-sol total ou radier général. A défaut, le dallage sur terre-plein doit faire l'objet de dispositions assurant l'atténuation du risque de mouvements différentiels vis-à-vis de l'ossature de la construction et de leurs conséquences, notamment sur les refends, cloisons, doublages et canalisations.
- Les murs porteurs doivent comporter un chaînage horizontal et vertical liaisonné selon les préconisations de la norme DTU 20.1 P4 : "Règles de calcul et dispositions constructives minimales".
- Toutes les parties de bâtiment fondées différemment et susceptibles d'être soumises à des tassements ou des soulèvements différentiels doivent être désolidarisées et séparées par un joint de rupture sur toute la hauteur de la construction.
- En cas d'implantation d'une source de chaleur en sous-sol, celle-ci ne devra pas être positionnée le long d'un mur périphérique de ce sous-sol. A défaut, il devra être mis en place un dispositif spécifique d'isolation thermique entre la source de chaleur et le mur.

### **2.1.2 - Mesures applicables à l'environnement immédiat**

#### **a) Est interdite**

- Toute nouvelle plantation d'arbres ou arbustes à une distance de toute construction existante inférieure à leur hauteur de coupe (1,5 fois en cas de rideau d'arbres ou d'arbustes) ce qui oblige à un élagage périodique pour maintenir cette hauteur.  
A défaut, un écran anti-racines d'une profondeur minimale de 2 mètres interposé entre la plantation et les bâtiments devra être mis en place. Il est possible d'assimiler un sous-sol total totalement enterré d'une profondeur minimale de 2,50 mètres à un écran anti-racines.

#### **b) Sont prescrits**

- La mise en place, sur toute la périphérie de la construction, d'un dispositif s'opposant à

l'évaporation et d'une largeur minimale de 1,5 mètres, sauf impossibilité matérielle (mitoyenneté avec une autre construction). Ce dispositif pourra se présenter sous la forme :

d'une géomembrane enterrée,

d'un trottoir périphérique en béton ou tout autre matériau présentant une étanchéité suffisante.

- La récupération des eaux pluviales et de ruissellement des abords de la construction, et leur évacuation par un dispositif de type caniveau éloigné à une distance minimale de 1,5 mètres de tout bâtiment. Le stockage éventuel de ces eaux à des fins de réutilisation doit être étanche et le trop-plein doit être évacué à une distance minimale de 1,5 mètres de tout bâtiment (dans le caniveau en cas de terrasse étanche).
- Le captage des écoulements de faible profondeur, lorsqu'ils existent, par un dispositif de drainage périphérique situé à une distance minimale de 2 mètres de toute construction existante. Ce dispositif de drainage doit permettre de rétablir les écoulements initiaux des eaux souterraines afin de ne pas perturber les terrains situés en aval de la construction.
- Le rejet des eaux usées et pluviales et des dispositifs de drainage ou d'évacuation dans le réseau collectif lorsqu'il existe au regard du dimensionnement du réseau sous couvert des recommandations et avec l'autorisation du gestionnaire du réseau.  
En cas d'assainissement autonome, les rejets d'eaux usées et pluviales se feront à une distance minimale de 5 mètres de toute construction existante et, dans la mesure du possible, à une distance minimale de 5 mètres des limites de la parcelle, sous réserve des dispositions réglementaires relatives à la qualité de ces eaux.
- La mise en place de dispositifs assurant l'étanchéité et évitant les ruptures des canalisations d'évacuation des eaux usées et pluviales (raccords souples,...).

## **Article 2.2 - Recommandations**

- Concernant les constructions de maisons individuelles ainsi que leurs extensions ou annexes accolées, il est recommandé de réaliser une étude géotechnique préalable de type G1 – ES (phase Étude de Site), au sens de la norme NF P 94-500, permettant de vérifier si, au droit de la parcelle, le proche sous-sol contient effectivement des matériaux sujets au retrait-gonflement.

Chaque fois que cela est possible, et sans incidence sur les parcelles voisines, il est recommandé :

- De respecter un délai minimum de un an entre le déboisement et le début des travaux, lorsque l'édification de la construction nécessite l'arrachage d'au moins un arbre de grande taille ou de plus de cinq arbres.
- Lorsque les arbres et arbustes sont situés à une distance de l'emprise de la construction projetée inférieure à leur hauteur (1,5 fois en cas de rideaux d'arbres et d'arbustes) :
  - soit d'arracher ces arbres ;
  - soit de tailler ces arbres à une hauteur inférieure à la distance les séparant des constructions, et de maintenir cette hauteur par des élagages périodiques ;
  - soit de mettre en place un écran anti-racines d'une profondeur minimale de 2 mètres.
- De veiller à préserver l'équilibre hydrique par un élagage périodique des arbres et arbustes.
- D'éviter tout pompage à usage domestique, entre mai et octobre, dans un puits situé à moins de 10 m d'une construction existante et dont la profondeur du niveau de l'eau (par rapport au terrain naturel) est inférieure à 10 mètres.

- En ce qui concerne les plantations, de proscrire certaines espèces comme les Peupliers, les Saules, les Cèdres, les Chênes, l'Orme et le Bouleau qui ont des grands besoins d'eau et qui étendront leurs racines en surface et en profondeur.

## CHAPITRE 2 - Dispositions applicables en zone bleu clair (B2)

### **Article 1 - Est prescrite pour toute construction nouvelle y compris pour les constructions de maisons individuelles groupées**

La réalisation d'une étude définissant les dispositions constructives nécessaires pour assurer la stabilité des constructions vis-à-vis du risque avéré de tassement ou de soulèvement différentiel et couvrant la conception, le pré-dimensionnement et l'exécution des fondations, ainsi que l'adaptation de la construction et de son environnement immédiat aux caractéristiques du site, conformément aux missions d'ingénierie géotechnique de type G2 – AVP (étude géotechnique de conception – phase Avant-projet), G2 – PRO (étude géotechnique de conception – phase Projet) et G3 (étude et suivi géotechniques d'exécution) au sens de la norme NF P 94-500. Toutes les dispositions issues de cette étude devront être appliquées.

Le présent article ne s'applique pas aux constructions de :

- maisons individuelles, telles que définies à l'article L. 231-1 du Code de la Construction et de l'Habitation, ainsi que leurs extensions ou annexes accolées. Pour ces constructions, se référer à l'article 2 et suivants du présent chapitre.
- annexes non accolées.
- bâtiments à usage agricole.

### **Article 2 - Mesures applicables aux constructions de maisons individuelles ainsi que leurs extensions ou annexes accolées**

#### **• Est prescrite**

- Soit l'application directe des mesures techniques citées à l'article 2.1 du présent chapitre.
- Soit la réalisation d'une étude géotechnique préalable de type G1 – ES (phase Étude de Site), au sens de la norme NF P 94-500, permettant de vérifier si, au droit de la parcelle, le proche sous-sol contient effectivement des matériaux sujets au retrait-gonflement :

Si cette étude démontre par sondage l'absence d'argile sur l'emprise de la totalité de la parcelle, le projet peut être entrepris sans mesures particulières.

Dans le cas contraire, est prescrite :

- ↳ Soit l'application des mesures techniques mentionnées à l'article 2.1 du présent chapitre.
- ↳ Soit la réalisation d'une étude définissant les dispositions constructives nécessaires pour assurer la stabilité des constructions vis-à-vis du risque avéré de tassement ou de soulèvement différentiel et couvrant la conception, le pré-dimensionnement et l'exécution des fondations, ainsi que l'adaptation de la construction et de son environnement immédiat aux caractéristiques du site, conformément aux missions d'ingénierie géotechnique de type G2 – AVP (étude géotechnique de conception – phase Avant-projet), G2 – PRO (étude géotechnique de conception – phase Projet) et G3 (étude et suivi géotechniques d'exécution) au sens de la norme NF P 94-500. Toutes les dispositions issues de cette étude devront être appliquées.



## **Article 2.1 - Mesures techniques**

### **2.1.1 - Règles de construction**

#### **a) Est interdite**

- L'exécution d'un sous-sol partiel sous une construction d'un seul tenant, sauf mise en place d'un joint de rupture.

#### **b) Sont prescrites**

- La profondeur minimum des fondations est fixée à 0,80 mètres, sauf rencontre de sols durs non argileux à une profondeur inférieure.
- Sur terrain en pente et pour des constructions réalisées sur plate-forme en déblais ou déblais-remblais, ces fondations doivent être descendues à une profondeur plus importante à l'aval qu'à l'amont afin d'assurer une homogénéité de l'ancrage telle que figurée en annexe 5 de la note de présentation.
- Des fondations continues, armées et bétonnées à pleine fouille, dimensionnées selon les préconisations de la norme DTU 13.12 : "Règles pour le calcul des fondations superficielles" et réalisées selon les préconisations de la norme DTU 13.11 : "Fondations superficielles - cahier des clauses techniques" lorsqu'elles sont sur semelles.
- La réalisation d'un plancher porteur sur vide sanitaire, sous-sol total ou radier général. A défaut, le dallage sur terre-plein doit faire l'objet de dispositions assurant l'atténuation du risque de mouvements différentiels vis-à-vis de l'ossature de la construction et de leurs conséquences, notamment sur les refends, cloisons, doublages et canalisations.
- Les murs porteurs doivent comporter un chaînage horizontal et vertical liaisonné selon les préconisations de la norme DTU 20.1 P4 : "Règles de calcul et dispositions constructives minimales".
- Toutes les parties de bâtiment fondées différemment et susceptibles d'être soumises à des tassements ou des soulèvements différentiels doivent être désolidarisées et séparées par un joint de rupture sur toute la hauteur de la construction.
- En cas d'implantation d'une source de chaleur en sous-sol, celle-ci ne devra pas être positionnée le long d'un mur périphérique de ce sous-sol. A défaut, il devra être mis en place un dispositif spécifique d'isolation thermique entre la source de chaleur et le mur.

### **2.1.2 - Mesures applicables à l'environnement immédiat**

#### **Sont prescrits**

- La mise en place, sur toute la périphérie de la construction, d'un dispositif s'opposant à l'évaporation et d'une largeur minimale de 1,5 mètres, sauf impossibilité matérielle (mitoyenneté avec une autre construction). Ce dispositif pourra se présenter sous la forme :

d'une géomembrane enterrée,

d'un trottoir périphérique en béton ou tout autre matériau présentant une étanchéité suffisante.

- La récupération des eaux pluviales et de ruissellement des abords de la construction, et leur évacuation par un dispositif de type caniveau éloigné à une distance minimale de 1,5 mètres de tout bâtiment. Le stockage éventuel de ces eaux à des fins de réutilisation doit être étanche et le trop-plein doit être évacué à une distance minimale de 1,5 mètres de tout bâtiment (dans le caniveau en cas de terrasse étanche).
- Le captage des écoulements de faible profondeur, lorsqu'ils existent, par un dispositif de drainage périphérique situé à une distance minimale de 2 mètres de toute construction existante. Ce dispositif de drainage doit permettre de rétablir les écoulements initiaux des eaux souterraines afin de ne pas perturber les terrains situés en aval de la construction.
- Le rejet des eaux usées et pluviales et des dispositifs de drainage ou d'évacuation dans le réseau collectif lorsqu'il existe au regard du dimensionnement du réseau sous couvert des recommandations et avec l'autorisation du gestionnaire du réseau.  
En cas d'assainissement autonome, les rejets d'eaux usées et pluviales se feront à une distance minimale de 5 mètres de toute construction existante et, dans la mesure du possible, à une distance minimale de 5 mètres des limites de la parcelle, sous réserve des dispositions réglementaires relatives à la qualité de ces eaux.
- La mise en place de dispositifs assurant l'étanchéité et évitant les ruptures des canalisations d'évacuation des eaux usées et pluviales (raccords souples,...).

## **Article 2.2 - Recommandations**

- Concernant les constructions de maisons individuelles ainsi que leurs extensions ou annexes accolées, il est recommandé de réaliser une étude géotechnique préalable de type G1 – ES (phase Étude de Site), au sens de la norme NF P 94-500, permettant de vérifier si, au droit de la parcelle, le proche sous-sol contient effectivement des matériaux sujets au retrait-gonflement.

Chaque fois que cela est possible, et sans incidence sur les parcelles voisines, il est recommandé :

- D'éviter toute nouvelle plantation d'arbres ou arbustes à une distance de toute construction existante inférieure à leur hauteur de coupe (1,5 fois en cas de rideau d'arbres ou d'arbustes), ou, à défaut, de mettre en place un écran anti-racines d'une profondeur minimale de 2 mètres interposé entre la plantation et les bâtiments. Il est possible d'assimiler un sous-sol total totalement enterré d'une profondeur minimale de 2,50 mètres à un écran anti-racines.
- De respecter un délai minimum de un an entre le déboisement et le début des travaux, lorsque l'édification de la construction nécessite l'arrachage d'au moins un arbre de grande taille ou de plus de cinq arbres.
- Lorsque les arbres et arbustes sont situés à une distance de l'emprise de la construction projetée inférieure à leur hauteur (1,5 fois en cas de rideaux d'arbres et d'arbustes) :
  - soit d'arracher ces arbres ;
  - soit de tailler ces arbres à une hauteur inférieure à la distance les séparant des constructions, et de maintenir cette hauteur par des élagages périodiques ;
  - soit de mettre en place un écran anti-racines d'une profondeur minimale de 2 mètres.
- De veiller à préserver l'équilibre hydrique par un élagage périodique des arbres et arbustes.
- D'éviter tout pompage à usage domestique, entre mai et octobre, dans un puits situé à moins de 10 m d'une construction existante et dont la profondeur du niveau de l'eau (par rapport au terrain naturel) est inférieure à 10 mètres.

- En ce qui concerne les plantations, de proscrire certaines espèces comme les Peupliers, les Saules, les Cèdres, les Chênes, l'Orme et le Bouleau qui ont des grands besoins d'eau et qui étendront leurs racines en surface et en profondeur.

### CHAPITRE 3 - Dispositions applicables en zone verte (B3)

#### **Article 1 - Est prescrite pour toute construction nouvelle y compris pour les constructions de maisons individuelles groupées**

La réalisation d'une étude définissant les dispositions constructives nécessaires pour assurer la stabilité des constructions vis-à-vis du risque avéré de tassement ou de soulèvement différentiel et couvrant la conception, le pré-dimensionnement et l'exécution des fondations, ainsi que l'adaptation de la construction et de son environnement immédiat aux caractéristiques du site, conformément aux missions d'ingénierie géotechnique de type G2 – AVP (étude géotechnique de conception – phase Avant-projet), G2 – PRO (étude géotechnique de conception – phase Projet) et G3 (étude et suivi géotechniques d'exécution) au sens de la norme NF P 94-500. Toutes les dispositions issues de cette étude devront être appliquées.

Le présent article ne s'applique pas aux constructions de :

- maisons individuelles, telles que définies à l'article L. 231-1 du Code de la Construction et de l'Habitation, ainsi que leurs extensions ou annexes accolées. Pour ces constructions, se référer à l'article 2 du présent chapitre.
- annexes non accolées.
- bâtiments à usage agricole.

#### **Article 2 - Mesures applicables aux constructions de maisons individuelles ainsi que leurs extensions ou annexes accolées**

##### **. Est recommandé**

Pour toute construction nouvelle, la réalisation d'une étude définissant les dispositions constructives nécessaires pour assurer la stabilité des constructions vis-à-vis du risque avéré de tassement ou de soulèvement différentiel et couvrant la conception, le pré-dimensionnement et l'exécution des fondations, ainsi que l'adaptation de la construction et de son environnement immédiat aux caractéristiques du site, conformément aux missions d'ingénierie géotechnique de type G2 – AVP (étude géotechnique de conception – phase Avant-projet), G2 – PRO (étude géotechnique de conception – phase Projet) et G3 (étude et suivi géotechniques d'exécution) au sens de la norme NF P 94-500.



### **TITRE III - MESURES APPLICABLES AUX CONSTRUCTIONS EXISTANTES**

Les dispositions du présent titre ne s'appliquent qu'aux **biens de type maisons individuelles** au sens de l'article l'article L. 231-1 du Code de la Construction et de l'Habitation.

Les dispositions du présent titre ne s'appliquent pas :

- si l'absence d'argiles susceptibles d'impacter l'existant sur l'emprise de la totalité de l'unité foncière est démontrée par sondage selon une étude géotechnique au minimum de type G1 – ES au sens de la norme NF P 94-500,
- ou si une étude géotechnique au minimum de type G2 – PRO au sens de la norme NF P 94-500 démontre que les fondations de la construction sont suffisamment dimensionnées pour éviter les désordres liés aux aménagements à proximité du bâti.

#### **Article 1 - Sont interdits**

- La création d'un puits d'infiltration d'eaux pluviales dont le bord est situé à une distance inférieure à 5 mètres de toute construction existante.
- Toute nouvelle plantation d'arbre ou arbuste à une distance de toute construction existante inférieure à leur hauteur de coupe (1,5 fois en cas de rideau d'arbres ou d'arbustes), ce qui oblige à un élagage périodique pour maintenir cette hauteur.  
A défaut, un écran anti-racines d'une profondeur minimale de 2 mètres interposé entre la plantation et les bâtiments devra être mis en place. Il est possible d'assimiler un sous-sol total totalement enterré d'une profondeur minimale de 2,50 mètres à un écran anti-racines.

#### **Article 2 - Sont prescrits**

- En cas de remplacement des canalisations d'évacuation des eaux usées et pluviales, la mise en place de dispositifs assurant l'étanchéité (joints souples...) de ces dernières.
- Avant tous travaux de déblais ou de remblais modifiant localement la profondeur d'encastrement des fondations, une étude géotechnique de conception de type G2 – AVP (phase Avant-projet) au sens de la norme NF P 94-500, pour vérifier que ces travaux n'aggraveront pas la vulnérabilité du bâti.

#### **Article 3 - Recommandations**

Il est recommandé :

- De réaliser des diagnostics sur la vulnérabilité des constructions existantes vis-à-vis du risque dû aux Argiles et permettant de déterminer si des travaux préventifs ou des travaux de rattrapage sont nécessaires pour se préserver de ce risque.
- De s'assurer de l'étanchéité des branchements individuels et des réseaux enterrés d'eaux usées et pluviales à proximité des constructions existantes.
- Pour les arbres et arbustes existants, de veiller à préserver l'équilibre hydrique par un élagage périodique.
- D'éloigner au maximum les eaux de toitures et les eaux de ruissellement de toute construction.
- D'éviter tout pompage à usage domestique, entre mai et octobre, dans un puits situé à moins de 10 mètres d'une construction existante et dont la profondeur du niveau de l'eau (par rapport au terrain naturel) est inférieure à 10 mètres.
- De mettre en place, sur toute la périphérie de la construction, un dispositif s'opposant à l'évaporation et d'une largeur minimale de 1,5 mètres, sauf impossibilité matérielle (mitoyenneté avec une autre construction). Ce dispositif pourra se présenter sous la forme :
  - d'une géomembrane enterrée,
  - d'un trottoir périphérique en béton ou tout autre matériau présentant une étanchéité suffisante.
- Dans le cas d'une modification du système de chauffage avec implantation de la source de chaleur en sous-sol, de ne pas positionner cette source de chaleur le long d'un mur périphérique ou de prévoir un dispositif spécifique d'isolation thermique entre la source de chaleur et le mur.

- En ce qui concerne les plantations, de proscrire certaines espèces comme les Peupliers, les Saules, les Cèdres, les Chênes, l'Orme et le Bouleau qui ont des grands besoins d'eau et qui étendront leurs racines en surface et en profondeur.

## CHAPITRE 2 - Dispositions applicables en zones B2

### Article 1 - Sont interdits

- La création d'un puits d'infiltration d'eaux pluviales dont le bord est situé à une distance inférieure à 5 mètres de toute construction existante.

### Article 2 - Sont prescrits

- En cas de remplacement des canalisations d'évacuation des eaux usées et pluviales, la mise en place de dispositifs assurant l'étanchéité (joints souples...) de ces dernières.
- Avant tous travaux de déblais ou de remblais modifiant localement la profondeur d'encastrement des fondations, une étude géotechnique de conception de type G2 – AVP (phase Avant-projet) au sens de la norme NF P 94-500, pour vérifier que ces travaux n'aggraveront pas la vulnérabilité du bâti.

### Article 3 - Recommandations

Il est recommandé :

- De réaliser des diagnostics sur la vulnérabilité des constructions existantes vis-à-vis du risque dû aux Argiles et permettant de déterminer si des travaux préventifs ou des travaux de rattrapage sont nécessaires pour se préserver de ce risque.
- D'éviter toute nouvelle plantation d'arbre ou arbuste à une distance de toute construction existante inférieure à leur hauteur de coupe (1,5 fois en cas de rideau d'arbres ou d'arbustes), ce qui oblige à un élagage périodique pour maintenir cette hauteur.  
A défaut, un écran anti-racines d'une profondeur minimale de 2 mètres interposé entre la plantation et les bâtiments pourra être mis en place. Il est possible d'assimiler un sous-sol total totalement enterré d'une profondeur minimale de 2,50 mètres à un écran anti-racines.
- De s'assurer de l'étanchéité des branchements individuels et des réseaux enterrés d'eaux usées et pluviales à proximité des constructions existantes.
- Pour les arbres et arbustes existants, de veiller à préserver l'équilibre hydrique par un élagage périodique.
- D'éloigner au maximum les eaux de toitures et les eaux de ruissellement de toute construction.
- D'éviter tout pompage à usage domestique, entre mai et octobre, dans un puits situé à moins de 10 mètres d'une construction existante et dont la profondeur du niveau de l'eau (par rapport au terrain naturel) est inférieure à 10 mètres.
- De mettre en place, sur toute la périphérie de la construction, un dispositif s'opposant à l'évaporation et d'une largeur minimale de 1,5 mètres, sauf impossibilité matérielle (mitoyenneté avec une autre construction). Ce dispositif pourra se présenter sous la forme :
  - d'une géomembrane enterrée,
  - d'un trottoir périphérique en béton ou tout autre matériau présentant une étanchéité suffisante.
- Dans le cas d'une modification du système de chauffage avec implantation de la source de chaleur en sous-sol, de ne pas positionner cette source de chaleur le long d'un mur périphérique ou de prévoir un dispositif spécifique d'isolation thermique entre la source de chaleur et le mur.



- En ce qui concerne les plantations, de proscrire certaines espèces comme les Peupliers, les Saules, les Cèdres, les Chênes, l'Orme et le Bouleau qui ont des grands besoins d'eau et qui étendront leurs racines en surface et en profondeur.

### CHAPITRE 3 - Dispositions applicables en zone B3

#### Recommandations

Il est recommandé :

- De réaliser des diagnostics sur la vulnérabilité des constructions existantes vis-à-vis du risque dû aux Argiles et permettant de déterminer si des travaux préventifs ou des travaux de rattrapage sont nécessaires pour se préserver de ce risque.
- D'éviter la création d'un puits d'infiltration d'eaux pluviales dont le bord est situé à une distance inférieure à 5 mètres de toute construction existante.
- De faire une étude géotechnique de conception de type G2 – AVP (phase Avant-projet) au sens de la norme NF P 94-500 avant tous travaux de déblais ou de remblais modifiant localement la profondeur d'encastrement des fondations, pour vérifier qu'ils n'aggraveront pas la vulnérabilité du bâti.
- D'éviter toute nouvelle plantation d'arbre ou arbuste à une distance de toute construction existante inférieure à leur hauteur de coupe (1,5 fois en cas de rideau d'arbres ou d'arbustes), ce qui oblige à un élagage périodique pour maintenir cette hauteur.  
A défaut, un écran anti-racines d'une profondeur minimale de 2 mètres interposé entre la plantation et les bâtiments pourra être mis en place. Il est possible d'assimiler un sous-sol total totalement enterré d'une profondeur minimale de 2,50 mètres à un écran anti-racines.
- En cas de remplacement des canalisations d'évacuation des eaux usées et pluviales, de mettre en place les dispositifs assurant l'étanchéité (joints souples...) de ces dernières.
- De s'assurer de l'étanchéité des branchements individuels et des réseaux enterrés d'eaux usées et pluviales à proximité des constructions existantes.
- Pour les arbres et arbustes existants, de veiller à préserver l'équilibre hydrique par un élagage périodique.
- D'éloigner au maximum les eaux de toitures et les eaux de ruissellement de toute construction.
- D'éviter tout pompage à usage domestique, entre mai et octobre, dans un puits situé à moins de 10 mètres d'une construction existante et dont la profondeur du niveau de l'eau (par rapport au terrain naturel) est inférieure à 10 mètres.
- De mettre en place, sur toute la périphérie de la construction, un dispositif s'opposant à l'évaporation et d'une largeur minimale de 1,5 mètres, sauf impossibilité matérielle (mitoyenneté avec une autre construction). Ce dispositif pourra se présenter sous la forme :
  - d'une géomembrane enterrée,
  - d'un trottoir périphérique en béton ou tout autre matériau présentant une étanchéité suffisante.
- Dans le cas d'une modification du système de chauffage avec implantation de la source de chaleur en sous-sol, de ne pas positionner cette source de chaleur le long d'un mur périphérique ou de prévoir un dispositif spécifique d'isolation thermique entre la source de chaleur et le mur.
- En ce qui concerne les plantations, de proscrire certaines espèces comme les Peupliers, les Saules, les Cèdres, les Chênes, l'Orme et le Bouleau qui ont des grands besoins d'eau et qui étendront leurs racines en surface et en profondeur.

## **TITRE IV - MESURES DE PREVENTION, PROTECTION ET SAUVEGARDE**

### **Article 1 - Pour les nouvelles plantations dans le domaine public en zones B1 et B2**

- Est prescrit pour les parcs publics

Le respect d'une distance de toute maison individuelle existante supérieure à leur hauteur de coupe (1,5 fois en cas de rideau d'arbres ou d'arbustes), ce qui oblige à un élagage périodique pour maintenir cette hauteur.

A défaut, la mise en place d'un écran anti-racines d'une profondeur minimale de 2 mètres interposé entre la plantation et les bâtiments si cette distance ne peut pas être respectée.

- Est recommandé, pour les voiries, d'éviter toute nouvelle plantation d'arbres ou arbustes à une distance de toute construction existante inférieure à leur hauteur de coupe (1,5 fois en cas de rideau d'arbres ou d'arbustes), ou, à défaut, de mettre en place un écran anti-racines d'une profondeur minimale de 2 mètres interposé entre la plantation et les bâtiments.

Les dispositions du présent article ne s'appliquent pas lorsqu'une étude géotechnique au minimum de type G1 – ES au sens de la norme NF P 94-500 démontre l'absence d'argiles.

### **Article 2 - Dès l'approbation du présent P.P.R. Mouvements de Terrain**

Les communes ou les groupements de collectivités territoriales compétents devront, en complément de l'information assurée par les services de l'État, notamment dans le cadre du Dossier Départemental sur les Risques Majeurs (D.D.R.M.), assurer par tout moyen (D.I.C.R.I.M...) l'information des populations soumises au risque conformément à l'article L. 125-2 du Code de l'Environnement.

Cette information portera sur la nature et l'impact du risque et les mesures préconisées par le P.P.R.

### **Article 3 - Information des acquéreurs et des locataires de biens immobiliers**

Conformément à l'article L. 125-5 du Code de l'Environnement, les acquéreurs ou locataires de biens immobiliers situés dans les zones couvertes par le présent P.P.R. devront être informés par le vendeur ou le bailleur de l'existence des risques.

Concernant les biens immobiliers dont le permis de construire est postérieur au 1<sup>er</sup> octobre 2007, il est recommandé aux acquéreurs de demander une copie de l'attestation remise lors de la demande de permis de construire, attestation établie par l'architecte du projet ou par un expert certifiant que l'étude prescrite par le P.P.R. a été réalisée et constatant que le projet prend en compte ces conditions au stade de la conception, ou de demander une copie de tout justificatif pouvant attester de la prise en compte des mesures édictées par le présent P.P.R. et permettant de réduire la vulnérabilité du bien vis-à-vis des risques dus aux Argiles.

### **Article 4 - Notice informative**

Une notice informative accompagnera les arrêtés de permis de construire ou les déclarations de travaux en zone de risque de mouvements de terrain différentiels consécutifs à la sécheresse et à la ré-hydratation des sols.

Cette notice informative recommandera aux pétitionnaires de prendre toute mesure pour pouvoir soustraire leurs biens au risque de mouvements de terrain lié au retrait-gonflement des argiles.

---

---

#### **Article 5 - Sauvegarde du bâti existant**

Une vigilance particulière doit être apportée en ce qui concerne l'impact de l'urbanisation en cours et future sur l'écoulement des eaux souterraines notamment sur la vulnérabilité des constructions existantes dans les zones B1 et B2.

#### **Article 6 - Suivi du P.P.R. et retour d'expérience**

Il est demandé aux communes et établissements publics territoriaux de la métropole du Grand Paris de recueillir, dans la mesure du possible, les résultats des études géotechniques réalisées dans le cadre des autorisations de construire. Les résultats de ces études, transmises aux services de l'État, permettraient d'approfondir les connaissances de l'état du sous-sol du territoire du Val-de-Marne et alimenteraient une base de données départementales utile en cas de révision ultérieure du P.P.R.M.T.



Liberté • Égalité • Fraternité

RÉPUBLIQUE FRANÇAISE

PREFET DU VAL DE MARNE

Direction de la coordination des politiques  
publiques et de l'appui territorial

Bureau de l'environnement et des procédures  
d'utilité publique

Direction régionale et interdépartementale de  
l'environnement et de l'énergie d'Ile-de-France

Pôle interdépartemental de prévention  
des risques naturels

**ARRÊTÉ n° 2019/2115 du 10 JUIL. 2019**  
**relatif à l'information des acquéreurs et des locataires de biens immobiliers**  
**sur les risques naturels et technologiques majeurs**  
**situés dans le département du Val-de-Marne**  
**modifiant l'arrêté n° 2015/2362 du 31 juillet 2015**

Le Préfet du Val-de-Marne  
Chevalier de la Légion d'Honneur  
Chevalier de l'Ordre National du Mérite

**Vu** le code général des collectivités territoriales ;

**Vu** le code de l'environnement, et notamment ses articles L. 125-5 à L. 125-7 et R. 125-23 à R. 125-27, R. 563-4 à D. 563-8-1 ;

**Vu** le code de la construction et de l'habitation, notamment les articles L. 271-4 et L. 271-5 ;

**Vu** le décret n°2004-374 du 29 avril 2004 relatif aux pouvoirs des préfets, à l'organisation et à l'action des services de l'État dans les régions et les départements ;

**Vu** l'arrêté du 27 juin 2018 portant délimitation des zones à potentiel radon du territoire français ;

**Vu** l'arrêté du 13 juillet 2018 modifiant l'arrêté du 13 octobre 2005 portant définition du modèle d'imprimé pour l'établissement de l'état des risques naturels et technologiques ;

**Vu** l'arrêté préfectoral n°2015/2362 du 31 juillet 2015 déterminant la liste des communes pour lesquelles l'information sur les risques naturels et technologiques majeurs doit être délivrée aux acquéreurs et locataires de biens immobiliers dans le département du Val-de-Marne ;

**Vu** l'arrêté préfectoral n°2015/765 du 30 mars 2015 portant approbation du plan de prévention des risques technologiques autour du site du dépôt pétrolier EG Retail France (ex EFR France), 5 rue Tortue à Vitry-sur-Seine ;

**Vu** l'arrêté préfectoral n°2016/2352 du 20 juillet 2016 portant approbation du plan de prévention des risques technologiques autour du site du dépôt pétrolier de la Société pétrolière du Val-de-Marne (SPVM), rue des Darses à Villeneuve-le-Roi ;

**Vu** l'arrêté préfectoral n°2018/3846 du 21 novembre 2018 portant approbation du plan de prévention des risques de mouvements de terrain différentiels consécutifs à la sécheresse et à la réhydratation des sols dans le département du Val-de-Marne ;

**Vu** l'arrêté préfectoral n°1767 du 19 juin 2019 relatif à la création de secteurs d'information sur les sols (SIS) sur les communes de Boissy-Saint-Léger, Bry-sur-Marne, Gentilly, La Queue-en-Brie, Maisons-Alfort et Saint-Mandé ;

**Considérant** l'obligation d'information prévue à l'article R. 125-23 du code de l'environnement ;

**Sur** proposition de la Secrétaire générale ;

## ARRETE

### Article 1<sup>er</sup> :

La liste des communes annexée à l'arrêté préfectoral n°2015-2362 du 31 juillet 2015 est remplacée par la liste annexée au présent arrêté.

### Article 2 :

Les éléments nécessaires à l'information des acquéreurs et des locataires de biens immobiliers sur les risques naturels et technologiques majeurs sont consignés dans un dossier communal d'information. Ce dossier et les documents de référence sont librement consultables en préfecture, sous-préfecture et mairie concernée.

### Article 3 :

La liste des communes et les dossiers communaux d'information sont mis à jour à chaque arrêté modifiant la situation d'une ou plusieurs communes au regard des conditions mentionnées à l'article L.125-5 à L.125-7 du code de l'environnement.

### Article 4 :

Une copie du présent arrêté est adressée à la Chambre départementale des notaires.

Une copie du présent arrêté sera affichée dans les mairies des communes concernées et accessible sur le site internet des services de l'État dans le Val-de-Marne ([www.val-de-marne.gouv.fr](http://www.val-de-marne.gouv.fr)).

### Article 5 :

La secrétaire générale de la préfecture du Val-de-Marne, les sous-préfets de Nogent-sur-Marne et de L'Haÿ-les-Roses, les maires des communes du Val-de-Marne concernées, le Président de la chambre interdépartementale des notaires pour Paris, la Seine-Saint-Denis et le Val-de-Marne et le Directeur régional et interdépartemental de l'environnement et de l'énergie Île-de-France, sont chargés, chacun en ce qui le concerne, de l'application du présent arrêté, qui sera publié au recueil des actes administratifs de la préfecture.

Pour le Préfet et par délégation,  
Le Sous-préfet de Nogent-sur-Marne



Jean-Philippe LEGUEULT



**ANNEXE à l'arrêté préfectoral  
relatif à l'information des acquéreurs et des locataires de biens immobiliers  
sur les risques naturels et technologiques majeurs dans le département du VAL-DE-MARNE**  
Liste des communes du Val-de-Marne dans lesquelles l'obligation  
d'information des acquéreurs et des locataires de biens immobiliers s'applique

N° Insee	Communes	Plan de prévention des risques (PPR) naturels				PPR technolo gique	Nombre de Secteurs d'information sur les sols	Zone à potentiel radon	Zonage sismique
		inondation		mouvements de terrain					
		Seine et Marne	Yerres	argiles	anciennes carrières				
94001	Ablon-sur-Seine	A	-	A	-	-	-	1	1
94002	Alfortville	A	-	A	-	-	-	1	1
94003	Arcueil	-	-	A	P	-	-	1	1
94004	Boissy-Saint-Léger	-	-	A	-	-	3	1	1
94011	Bonneuil-sur-Marne	A	-	A	P	-	-	1	1
94015	Bry-sur-Marne	A	-	A	-	-	1	1	1
94016	Cachan	-	-	A	P	-	-	1	1
94017	Champigny-sur-Marne	A	-	A	P	-	-	1	1
94018	Charenton-le-Pont	A	-	-	P	-	-	1	1
94019	Chennevières-sur-Marne	A	-	A	P	-	-	1	1
94021	Chevilly-Larue	-	-	-	-	-	-	1	1
94022	Choisy-le-Roi	A	-	-	A	-	-	1	1
94028	Créteil	A	-	A	P	-	-	1	1
94033	Fontenay-sous-Bois	-	-	A	P	-	-	1	1
94034	Fresnes	-	-	A	-	-	-	1	1
94037	Gentilly	-	-	-	P	-	1	1	1
94038	L'Hay-les-Roses	-	-	A	P	-	-	1	1
94041	Ivry-sur-Seine	A	-	-	P	-	-	1	1
94042	Joinville-le-Pont	A	-	-	P	-	-	1	1
94043	Le-Kremlin-Bicêtre	-	-	A	P	-	-	1	1
94044	Limeil-Brévannes	A	-	A	-	-	-	1	1
94046	Maisons-Alfort	A	-	-	P	-	1	1	1
94047	Mandres-les-Roses	-	A	A	-	-	-	1	1
94048	Marolles-en-Brie	-	-	A	-	-	-	1	1
94052	Nogent-sur-Marne	A	-	A	P	-	-	1	1
94053	Noisieu	-	-	A	-	-	-	1	1
94054	Orly	A	-	A	-	-	-	1	1
94055	Ormesson-sur-Marne	A	-	A	P	-	-	1	1
94056	Périgny-sur-Yerres	-	A	A	-	-	-	1	1
94058	Le-Perreux-sur-Marne	A	-	A	-	-	-	1	1
94059	Le-Plessis-Tréville	-	-	A	-	-	-	1	1
94060	La-Queue-en-Brie	-	-	A	-	-	2	1	1
94065	Rungis	-	-	-	-	-	-	1	1
94067	Saint-Mandé	-	-	-	P	-	1	1	1
94068	Saint-Maur-des-Fossés	A	-	A	P	-	-	1	1
94069	Saint-Maurice	A	-	-	P	-	-	1	1
94070	Santeny	-	-	A	-	-	-	1	1
94071	Sucy-en-Brie	A	-	A	-	-	-	1	1
94073	Thiais	-	-	-	P	-	-	1	1
94074	Valenton	A	-	A	-	-	-	1	1
94075	Villecresnes	-	-	A	-	-	-	1	1
94076	Villejuif	-	-	A	P	-	-	1	1
94077	Villeneuve-le-Roi	A	-	-	-	P	-	1	1
94078	Villeneuve-Saint-Georges	A	-	A	-	-	-	1	1
94079	Villiers-sur-Marne	-	-	A	-	-	-	1	1
94080	Vincennes	-	-	-	-	-	-	1	1
94081	Vitry-sur-Seine	A	-	-	P	A	-	1	1

**Légende**

A Approuvé  
P Prescrit

faible (radon)  
très faible (sismicité)





Liberté • Égalité • Fraternité

RÉPUBLIQUE FRANÇAISE

PREFET DU VAL DE MARNE

Direction de la coordination des politiques  
publiques et de l'appui territorial

Direction régionale et interdépartementale de  
l'environnement et de l'énergie d'Ile-de-France

Bureau de l'environnement et des procédures  
d'utilité publique

Pôle interdépartemental de prévention  
des risques naturels

**Arrêté n° 2019/03123 du 08/10/19**  
**relatif à l'information des acquéreurs et des locataires de biens**  
**immobiliers sur les risques naturels et technologiques majeurs dans la**  
**commune d'Orly**

LE PREFET DU VAL DE MARNE  
Chevalier de la Légion d'Honneur  
Officier de l'Ordre National du Mérite

- VU** le code général des collectivités territoriales ;
- VU** le code de l'environnement, et notamment ses articles L. 125-5 à L. 125-7, R. 125-23 à R. 125-27, R. 563-4 et D. 563-8-1 ;
- VU** le code de la construction et de l'habitation, et notamment ses articles L. 271-4 et L. 271-5 ;
- VU** l'arrêté du 27 juin 2018 portant délimitation des zones à potentiel radon du territoire français ;
- VU** l'arrêté du 13 juillet 2018 modifiant l'arrêté du 13 octobre 2005 portant définition du modèle d'imprimé pour l'établissement de l'état des risques naturels et technologiques ;
- VU** l'arrêté préfectoral n°2007/4410 du 12 novembre 2007 portant approbation de la révision du Plan de Prévention du Risque Inondation de la Seine et de la Marne dans le département du Val-de-Marne ;
- VU** l'arrêté préfectoral n°2018/3846 du 21 novembre 2018 portant approbation du Plan de Prévention des Risques de mouvements de terrain différentiels consécutifs à la sécheresse et à la réhydratation des sols ;
- VU** l'arrêté préfectoral n°2015/2390 du 31 juillet 2015 relatif à l'information des acquéreurs et des locataires de biens immobiliers sur les risques naturels et technologiques majeurs dans la commune d'Orly ;
- VU** l'arrêté préfectoral n°2019/2115 du 10 juillet 2019, relatif à l'information des acquéreurs et des locataires de biens immobiliers sur les risques naturels et technologiques majeurs dans le département du Val-de-Marne modifiant l'arrêté 2015/2362 du 31 juillet 2015 ;

**CONSIDÉRANT** l'obligation d'information prévue à l'article R. 125-23 du code de l'environnement

**SUR** la proposition de la Secrétaire générale de la préfecture ;

**A R R Ê T E**

**ARTICLE 1<sup>er</sup>** : L'arrêté n°2015/2390 est abrogé.

**ARTICLE 2** : L'obligation d'information prévue au I et II de l'article L.125-5 du code de l'environnement s'applique à la commune d'Orly, en raison de son exposition aux risques naturels prévisibles suivants :

- inondation de la plaine sur les vallées de la Marne et de la Seine,
- mouvements de terrain différentiels consécutifs à la sécheresse et à la réhydratation des sols.

**ARTICLE 3 :** Les documents de référence aux risques naturels auxquels la commune est exposée sont :

- le Plan de Prévention du Risque Inondation de la Marne et de la Seine approuvé par arrêté préfectoral n°2007/4410 du 12 novembre 2007,
- l'arrêté préfectoral n°2018/3846 du 21 novembre 2018 portant approbation du Plan de prévention des risques mouvements de terrain différentiels consécutifs à la sécheresse et à la réhydratation des sols.

**ARTICLE 4 :** Les éléments nécessaires à l'information des acquéreurs et des locataires de biens immobiliers sur les risques naturels et technologiques majeurs sont consignés dans un dossier d'information annexé au présent arrêté. Ce dossier comporte :

- une fiche synthétique sur laquelle sont recensés les risques sur le territoire de la commune ainsi que les documents de référence correspondants. Ce document donne également toute indication sur la nature et sur l'intensité de ces risques,
- une cartographie délimitant, pour chaque risque, les zones exposées sur le territoire de la commune.

Lorsqu'un plan de prévention est prescrit, les cartographies sont fournies à titre indicatif en fonction des connaissances. Le périmètre à considérer pour l'information des acquéreurs et des locataires est, jusqu'à l'approbation du plan, le périmètre délimité dans l'arrêté préfectoral qui a prescrit l'élaboration de ce plan.

**ARTICLE 5 :** Les présentes dispositions sont systématiquement mises à jour lors de l'entrée en vigueur, pour la commune d'Orly, de tout arrêté préfectoral rendant immédiatement opposables certaines dispositions d'un plan de prévention des risques naturels prévisibles, ou approuvant un plan de prévention des risques naturels prévisibles ou un plan de prévention des risques technologiques, ou approuvant la révision d'un de ces plans, ou lorsque des informations nouvelles permettent de modifier l'appréciation de la nature ou de l'intensité des risques auxquels est susceptible de se trouver exposée tout ou partie de la commune faisant l'objet d'un de ces plans.

**ARTICLE 6 :** Une copie du présent arrêté ainsi que le dossier d'information et les documents de référence qui s'y rattachent seront adressés au Maire d'Orly, aux fins d'affichage en mairie ainsi qu'à la Chambre départementale des notaires. Ils pourront être consultés, sur demande, en préfecture ainsi que dans les sous-préfectures de Nogent-sur-Marne et de l'Haÿ-les-Roses.

Ils seront mis en ligne sur le site Internet de la préfecture du Val-de-Marne :

<http://www.val-de-marne.pref.gouv.fr>.

Mention de la publication du présent arrêté et des modalités de sa consultation sera insérée dans un journal diffusé dans le département du Val-de-Marne.

**ARTICLE 7 :** Le présent arrêté abroge et remplace l'arrêté préfectoral n°2015/2390 du 31 juillet 2015, relatif à l'information des acquéreurs et des locataires de biens immobiliers sur les risques naturels et technologiques majeurs dans la commune d'Orly.

**ARTICLE 8 :** La Secrétaire générale de la préfecture du Val-de-Marne, les Sous-Préfets de Nogent-sur-Marne et de l'Haÿ-les-Roses, le Maire d'Orly, le Président de la Chambre interdépartementale des notaires pour Paris, la Seine-Saint-Denis et le Val-de-Marne et le Directeur régional et interdépartemental de l'environnement et de l'énergie Île-de-France, sont chargés, chacun en ce qui le concerne, de l'application du présent arrêté, qui sera publié au recueil des actes administratifs de la préfecture.

Pour le Préfet et par délégation,  
le Directeur régional et interdépartemental  
de l'environnement et de l'énergie d'Île-de-France

Jérôme GOELLNER

**LISTE DES ARRETES  
DE CATASTROPHES NATURELLES  
PRIS SUR LA COMMUNE**

## LISTE DES ARRÊTÉS CAT-NAT PRIS SUR LA COMMUNE

Cette liste est utile notamment pour renseigner la question de l'état des risques relative aux sinistres indemnisés par l'assurance à la suite d'une catastrophe naturelle.

Nombre d'arrêtés de catastrophes naturelles (CAT-NAT) : 12

Source : CCR

Inondations et/ou Coulées de Boue : 8

Code national CATNAT	Début le	Fin le	Arrêté du	Sur le JO du
ECO8800084A	23/07/1988	23/07/1988	19/10/1988	03/11/1988
INTE0100760A	27/07/2001	27/07/2001	27/12/2001	18/01/2002
INTE1810998A	04/06/2016	05/06/2016	17/04/2018	30/05/2018
INTE1820387A	11/06/2018	12/06/2018	23/07/2018	15/08/2018
INTE2119792A	19/06/2021	20/06/2021	30/06/2021	02/07/2021
INTE9500699A	02/07/1995	02/07/1995	26/12/1995	07/01/1996
INTE9900627A	25/12/1999	29/12/1999	29/12/1999	30/12/1999
IOCE1029329A	28/06/2010	28/06/2010	30/11/2010	03/12/2010

Sécheresse : 3

Code national CATNAT	Début le	Fin le	Arrêté du	Sur le JO du
INTE0400918A	01/07/2003	30/09/2003	11/01/2005	01/02/2005
INTE9300372A	01/06/1989	31/12/1992	16/08/1993	03/09/1993
INTE9800324A	01/01/1993	31/03/1998	10/08/1998	22/08/1998

Mouvement de Terrain : 1

Code national CATNAT	Début le	Fin le	Arrêté du	Sur le JO du
INTE9900627A	25/12/1999	29/12/1999	29/12/1999	30/12/1999