

Etat des Risques et Pollutions

En application des articles L125-5 à 7 et R125-26 du code de l'environnement.

Référence : 1027324

Mode EDITION***

Réalisé par Maëlys HARDY

Pour le compte de LEXONOT Notaires Associes

Date de réalisation : 23 juin 2022 (Valable 6 mois)

Selon les informations mises à disposition par arrêté préfectoral :

N° 35-2019-08-21-001 du 21 août 2019.

REFERENCES DU BIEN

Adresse du bien

Rue Jules Verne
35590 L'Hermitage
Parcelle(s) saisie(s):
AB0561

Vendeur

TERRITOIRES

Acquéreur
URBATYS - LE CLOS SAINT AVIT



SYNTHESES

A ce jour, la commune est soumise à l'obligation d'Information Acquéreur Locataire (IAL). Une déclaration de sinistre indemnisé est nécessaire.

Etat des Risques et Pollutions (ERP)						
Votre commune				Votre immeuble		
Type	Nature du risque	Etat de la procédure	Date	Concerné	Travaux	Réf.
PPRn	Inondation	approuvé	10/12/2007	non	non	p.4
PPRt	Effet thermique Sangosse et Leseur	approuvé	20/12/2010	non	non	p.4
PPRt	Effet toxique Sangosse et Leseur	approuvé	20/12/2010	non	non	p.4
Zonage de sismicité : 2 - Faible ⁽¹⁾				oui	-	-
Zonage du potentiel radon : 1 - Faible ⁽²⁾				non	-	-

Etat des risques approfondi (Attestation Argiles / ENSA / ERPS)	Concerné	Détails
Zonage du retrait-gonflement des argiles	Non	Aléa Faible
Plan d'Exposition au Bruit ⁽³⁾	Non	-
Basias, Basol, Icpé	Oui	4 sites* à - de 500 mètres

*ce chiffre ne comprend pas les sites non localisés de la commune.

(1) Zonage sismique de la France d'après l'annexe des articles R563-1 à 8 du Code de l'Environnement modifiés par les Décrets n°2010-1254 et n°2010-1255 du 22 octobre 2010 ainsi que par l'Arrêté du 22 octobre 2010 (nouvelles règles de construction parasismique - EUROCODE 8).


(2) Situation de l'immeuble au regard des zones à potentiel radon du territoire français définies à l'article R. 1333-29 du code de la santé publique modifié par le Décret n°2018-434 du 4 juin 2018, délimitées par l'Arrêté interministériel du 27 juin 2018.

(3) Information cartographique consultable en mairie et en ligne à l'adresse suivante : <https://www.geoportail.gouv.fr/donnees/plan-dexposition-au-bruit-peb>

*** En mode EDITION, l'utilisateur est responsable de la localisation et de la détermination de l'exposition aux risques.

L'édition et la diffusion de ce document implique l'acceptation des Conditions Générales de Vente, disponibles sur le site Internet Preventimmo.□

Copyright 2007-2017 Kinaxia. Tous droits réservés. Les noms et marques commerciaux appartiennent à leurs propriétaires respectifs.□







KINAXIA - SAS au capital de 165.004,56 euros - Siège social 80 Route des Lucioles - Espaces de Sophia, bâtiment C - 06560 Sophia Antipolis - SIREN : 514 061 738 - RCS GRASSE 

Attention, les informations contenues dans le second tableau de synthèse ci-dessus sont données à titre informatif. Pour plus de détails vous pouvez commander un Etat des risques approfondi.

*** En mode EDITION, l'utilisateur est responsable de la localisation et de la détermination de l'exposition aux risques.

L'édition et la diffusion de ce document implique l'acceptation des Conditions Générales de Vente, disponibles sur le site Internet Preventimmo. □
Copyright 2007-2017 Kinaxia. Tous droits réservés. Les noms et marques commerciaux appartiennent à leurs propriétaires respectifs. □

Attention, les informations contenues dans ce tableau de synthèse sont données à titre informatif et ne sont pas détaillées dans ce document.

Etat des risques complémentaires (Géorisques)			
Risques		Concerné	Détails
 Inondation	TRI : Territoire à Risque important d'Inondation	Non	-
	AZI : Atlas des Zones Inondables	Oui	<i>Présence d'un AZI sur la commune sans plus d'informations sur l'exposition du bien.</i>
	PAPI : Programmes d'actions de Prévention des Inondations	Oui	<i>Présence d'un PAPI sur la commune sans plus d'informations sur l'exposition du bien.</i>
	Remontées de nappes	Oui	<i>Zones potentiellement sujettes aux inondations de cave, fiabilité FAIBLE (dans un rayon de 500 mètres).</i>
 Installation nucléaire		Non	-
 Mouvement de terrain		Non	-
 Pollution des sols, des eaux ou de l'air	BASOL : Sites pollués ou potentiellement pollués	Non	-
	BASIAS : Sites industriels et activités de service	Oui	<i>Le bien se situe dans un rayon de 500 mètres d'un ou plusieurs sites identifiés.</i>
	ICPE : Installations industrielles	Oui	<i>Le bien se situe dans un rayon de 1000 mètres d'une ou plusieurs installations identifiées.</i>
 Cavités souterraines		Non	-
 Canalisation TMD		Non	-

*** En mode EDITION, l'utilisateur est responsable de la localisation et de la détermination de l'exposition aux risques.

L'édition et la diffusion de ce document implique l'acceptation des Conditions Générales de Vente, disponibles sur le site Internet Preventimmo.
 Copyright 2007-2017 Kinaxia. Tous droits réservés. Les noms et marques commerciaux appartiennent à leurs propriétaires respectifs.

KINAXIA - SAS au capital de 165.004,56 euros - Siège social 80 Route des Lucioles - Espaces de Sophia, bâtiment C - 06560 Sophia Antipolis - SIREN : 514 061 738 - RCS GRASSE

SOMMAIRE

Synthèses.....	1
Imprimé officiel.....	5
Procédures ne concernant pas l'immeuble.....	6
Déclaration de sinistres indemnisés.....	7
Prescriptions de travaux, Documents de référence, Conclusions.....	8
Annexes.....	9

Etat des Risques et Pollutions

aléas naturels, miniers ou technologiques, sismicité, potentiel radon et pollution des sols

en application des articles L.125-5 à 7, R.125-26, R.563-4 et D.563-8-1 du Code de l'environnement et de l'article L.174-5 du nouveau Code minier

1. Cet état, relatif aux obligations, interdictions, servitudes et prescriptions définies vis-à-vis des risques naturels, miniers ou technologiques concernant l'immeuble, est établi sur la base des informations mises à disposition par arrêté préfectoral

n° **35-2019-08-21-001** du **21/08/2019**

Situation du bien immobilier (bâti ou non bâti)

Document réalisé le : 23/06/2022

2. Adresse

Parcelle(s) : AB0561

Rue Jules Verne 35590 L'Hermitage

3. Situation de l'immeuble au regard de plans de prévention des risques naturels [PPRn]

L'immeuble est situé dans le périmètre d'un PPRn

prescrit

oui non

L'immeuble est situé dans le périmètre d'un PPRn

appliqué par anticipation

oui non

L'immeuble est situé dans le périmètre d'un PPRn

approuvé

oui non

Les risques naturels pris en compte sont liés à :

(les risques grisés ne font pas l'objet d'une procédure PPR sur la commune)

Inondation Crue torrentielle Remontée de nappe Submersion marine Avalanche
Mouvement de terrain Mvt terrain-Sécheresse Séisme Cyclone Eruption volcanique
Feu de forêt autre

L'immeuble est concerné par des prescriptions de travaux dans le règlement du ou des PPRn

oui non

si oui, les travaux prescrits par le règlement du PPR naturel ont été réalisés

oui non

4. Situation de l'immeuble au regard de plans de prévention des risques miniers [PPRm]

L'immeuble est situé dans le périmètre d'un PPRm

prescrit

oui non

L'immeuble est situé dans le périmètre d'un PPRm

appliqué par anticipation

oui non

L'immeuble est situé dans le périmètre d'un PPRm

approuvé

oui non

Les risques miniers pris en compte sont liés à :

(les risques grisés ne font pas l'objet d'une procédure PPR sur la commune)

Risque miniers Affaissement Effondrement Tassement Emission de gaz
Pollution des sols Pollution des eaux autre

L'immeuble est concerné par des prescriptions de travaux dans le règlement du ou des PPRm

oui non

si oui, les travaux prescrits par le règlement du PPR miniers ont été réalisés

oui non

5. Situation de l'immeuble au regard de plans de prévention des risques technologiques [PPRt]

L'immeuble est situé dans le périmètre d'un PPRt

approuvé

oui non

L'immeuble est situé dans le périmètre d'un PPRt

prescrit

oui non

Les risques technologiques pris en compte sont liés à :

(les risques grisés ne font pas l'objet d'une procédure PPR sur la commune)

Risque Industriel Effet thermique Effet de surpression Effet toxique Projection

L'immeuble est situé en secteur d'expropriation ou de délaissement

oui non

L'immeuble est situé en zone de prescription

oui non

Si la transaction concerne un logement, les travaux prescrits ont été réalisés

oui non

Si la transaction ne concerne pas un logement, l'information sur le type de risques auxquels l'immeuble est exposé ainsi que leur gravité, probabilité et cinétique, est jointe à l'acte de vente ou au contrat de location

oui non

6. Situation de l'immeuble au regard du zonage réglementaire pour la prise en compte de la sismicité

en application des articles R.563-4 et D.563-8-1 du code de l'environnement modifiés par l'Arrêté et les Décrets n°2010-1254 / 2010-1255 du 22 octobre 2010.

L'immeuble est situé dans une commune de sismicité :

Forte Moyenne Modérée Faible Très faible
zone 5 zone 4 zone 3 zone 2 zone 1

7. Situation de l'immeuble au regard du zonage réglementaire pour la prise en compte du potentiel radon

en application des articles R125-23 du code de l'environnement et R1333-29 du code de la santé publique, modifiés par le Décret n°2018-434 du 4 juin 2018

L'immeuble se situe dans une Zone à Potentiel Radon :

Significatif Faible avec facteur de transfert Faible
zone 3 zone 2 zone 1

8. Information relative aux sinistres indemnisés par l'assurance suite à une catastrophe naturelle

L'information est mentionnée dans l'acte authentique constatant la réalisation de la vente

oui non

9. Situation de l'immeuble au regard de la pollution des sols

L'immeuble est situé dans un Secteur d'Information sur les Sols (SIS)

oui non

Aucun SIS ne concerne cette commune à ce jour

Parties concernées

Vendeur

à _____ le _____

Acquéreur

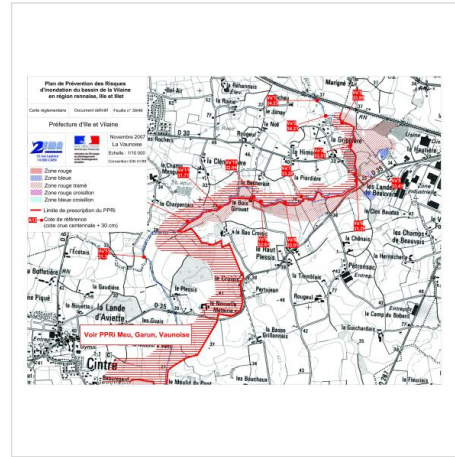
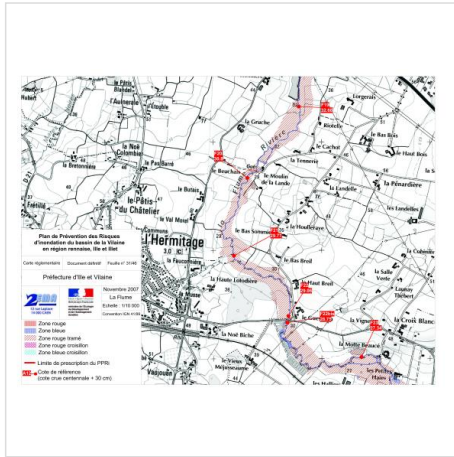
à _____ le _____

Attention ! S'ils n'impliquent pas d'obligation ou d'interdiction réglementaire particulière, les aléas connus ou prévisibles qui peuvent être signalés dans les divers documents d'information préventive et concerner le bien immobilier, ne sont pas mentionnés par cet état.

Cartographies ne concernant pas l'immeuble

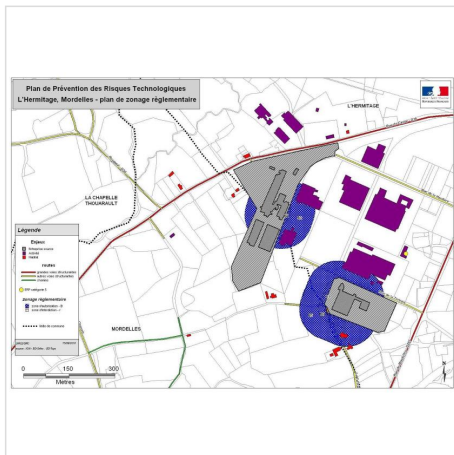
Au regard de sa position géographique, l'immeuble n'est pas concerné par :

Le PPRn Inondation, approuvé le 10/12/2007



Le PPRt multirisque, approuvé le 20/12/2010

Pris en considération : Effet thermique, Effet toxique



*** En mode EDITION, l'utilisateur est responsable de la localisation et de la détermination de l'exposition aux risques.

L'édition et la diffusion de ce document implique l'acceptation des Conditions Générales de Vente, disponibles sur le site Internet Preventimmo. □

Copyright 2007-2017 Kinaxia. Tous droits réservés. Les noms et marques commerciaux appartiennent à leurs propriétaires respectifs. □

Déclaration de sinistres indemnisés

en application des articles L 125-5 et R125-26 du Code de l'environnement

Si, à votre connaissance, l'immeuble a fait l'objet d'une indemnisation suite à des dommages consécutifs à des événements ayant eu pour conséquence la publication d'un arrêté de catastrophe naturelle, cochez ci-dessous la case correspondante dans la colonne "Indemnisé".

Arrêtés CATNAT sur la commune

Risque	Début	Fin	JO	Indemnisé
Par une crue (débordement de cours d'eau) - Par ruissellement et coulée de boue				
Mouvement de terrain	25/12/1999	29/12/1999	30/12/1999	<input type="checkbox"/>
Tempête (vent)	15/10/1987	16/10/1987	24/10/1987	<input type="checkbox"/>

Pour en savoir plus, chacun peut consulter en préfecture ou en mairie, le dossier départemental sur les risques majeurs, le document d'information communal sur les risques majeurs et, sur internet, le portail dédié à la prévention des risques majeurs : www.prim.net

Préfecture : Rennes - Ille-et-Vilaine

Commune : L' Hermitage

Adresse de l'immeuble :

Rue Jules Verne

Parcelle(s) : AB0561

35590 L'Hermitage

France

Etabli le : _____

Vendeur : _____

TERRITOIRES

Acquéreur : _____

URBATYS - LE CLOS SAINT

AVIT

Prescriptions de travaux

Aucune

Documents de référence

Aucun

Conclusions

L'Etat des Risques délivré par LEXONOT Notaires Associés en date du 23/06/2022 fait apparaître que la commune dans laquelle se trouve le bien fait l'objet d'un arrêté préfectoral n°35-2019-08-21-001 en date du 21/08/2019 en matière d'obligation d'Information Acquéreur Locataire sur les Risques Naturels, Miniers et Technologiques.

Selon les informations mises à disposition dans le Dossier Communal d'Information, le BIEN est ainsi concerné par :

- Le risque sismique (niveau 2, sismicité Faible) et par la réglementation de construction parasismique EUROCODE 8

Sommaire des annexes

> Arrêté Préfectoral départemental n° 35-2019-08-21-001 du 21 août 2019

> Cartographie :

- Cartographie réglementaire de la sismicité

A titre indicatif, ces pièces sont jointes au présent rapport.



Liberté • Égalité • Fraternité

RÉPUBLIQUE FRANÇAISE

PRÉFET D'ILLE-ET-VILAINE

Préfecture d'Ille-et-Vilaine
Direction des sécurités
SIDPC

ARRÊTÉ N°35 2019 08 21 001
**RELATIF A L'INFORMATION DES ACQUÉREURS ET DES LOCATAIRES
DE BIENS IMMOBILIERS SUR LES RISQUES NATURELS ET TECHNOLOGIQUES MAJEURS
DANS LE DÉPARTEMENT D'ILLE-ET-VILAINE**

**LA PRÉFÈTE DE LA RÉGION BRETAGNE
PRÉFÈTE DE LA ZONE DE DÉFENSE ET DE SÉCURITÉ OUEST
PRÉFÈTE D'ILLE-ET-VILAINE**

- Vu** le code général des collectivités territoriales ;
- Vu** le code de l'environnement, notamment ses articles L.125-2 à L.125-7, R.125-23 à R.125-27 ;
- Vu** le code de la santé publique, notamment ses articles L.1333-22 et R.1333-29 ;
- Vu** le code minier notamment son article L.174-5 ;
- Vu** le décret n°2010-1254 du 22 octobre 2010 relatif à la prévention du risque sismique ;
- Vu** le décret n°2010-1255 du 22 octobre 2010 portant délimitation des zones de sismicité du territoire français ;
- Vu** le décret n°2015-1353 du 26 octobre 2015 relatif aux secteurs d'information sur les sols prévus par l'article L.125-6 du code de l'environnement et portant diverses dispositions sur la pollution des sols et les risques miniers ;
- Vu** l'arrêté du 27 juin 2018 portant délimitation des zones à potentiel radon du territoire français ;
- Vu** l'arrêté du 13 juillet 2018 modifiant l'arrêté du 13 octobre 2005 portant définition du modèle d'imprimé pour l'établissement de l'état des risques naturels et technologiques ;
- Vu** l'arrêté préfectoral du 31 août 2019 modifiant l'arrêté préfectoral du 13 février 2006 relatif à l'information des acquéreurs et des locataires de biens immobiliers sur les risques naturels, miniers et technologiques dans le département d'Ille-et-Vilaine ;
- Vu** les plans de prévention des risques prévisibles d'inondation fluviale et de submersion marine approuvés dans le département d'Ille-et-Vilaine ;
- Vu** les plans de prévention des risques technologiques approuvés dans le département d'Ille-et-Vilaine ;
- Vu** les arrêtés préfectoraux du 25 mars 2019, du 09 avril 2019, du 09 avril 2019, du 02 juillet 2019 portant respectivement sur la localisation de secteurs d'informations sur les sols (SIS) sur le territoire de Montfort Communauté, du Pays de Châteaugiron Communauté, de la Communauté de Communes de Brocéliande, de Roche aux Fées Communauté ;

SUR proposition de Monsieur le directeur de cabinet de la préfète de la région Bretagne, préfète de la zone de défense et de sécurité Ouest, préfète d'Ille-et-Vilaine ;

ARRÊTÉ :

Article 1^{er} :

Au terme des articles L.125-5 à L.125-7 et R.125-23 à R.125-27 du code de l'environnement, les acquéreurs ou locataires de bien immobilier, de toute nature, doivent être informés par le vendeur ou le bailleur, qu'il s'agisse ou non d'un professionnel de l'immobilier, des risques et des pollutions auxquels ce bien est exposé.

Un état des risques et pollutions, fondé sur les informations transmises par la préfète d'Ille-et-Vilaine, doit être établi moins de six mois avant la date de conclusion du contrat de location écrit, de la promesse de vente ou de l'acte réalisant ou constatant la vente d'un bien immobilier auquel il est annexé.

L'obligation d'information s'applique dans chacune des communes listées dans l'annexe du présent arrêté pour les biens immobiliers situés :

1. dans les zones couvertes par un plan de prévention des risques technologiques approuvé ainsi que dans les zones couvertes par un plan de prévention des risques naturels prévisibles approuvé ou dont certaines dispositions ont été rendues immédiatement opposables en application de l'article L. 562-2 du code de l'environnement ;
2. dans les zones couvertes par un plan de prévention des risques technologiques ou par un plan de prévention des risques naturels prévisibles prescrit ;
3. dans la zone de sismicité 2 (faible) instituée pour la totalité du territoire de l'ensemble des communes d'Ille-et-Vilaine par l'article R.563-4 et D.563-8-1 du code de l'environnement ;
4. dans un secteur d'information sur les sols ;
5. dans une commune à potentiel radon de niveau 3.

Cette liste des communes annexée au présent arrêté se substitue à celle annexée à l'arrêté préfectoral du 31 août 2018 modifiant l'arrêté préfectoral du 13 février 2006 relatif à l'information des acquéreurs et des locataires de biens immobiliers sur les risques naturels, miniers et technologiques dans le département d'Ille-et-Vilaine.

Les informations relatives à l'état des risques naturels et technologiques sont consultables en mairie, en préfecture et en sous-préfecture ainsi que sur le site internet www.ille-et-vilaine.gouv.fr.

Article 2 :

L'obligation d'information prévue au IV de l'article L.125-5 du code de l'environnement s'applique pour les arrêtés de reconnaissance de l'état de catastrophe naturelle ou technologique listés dans l'annexe du présent arrêté.

Article 3 :

L'arrêté préfectoral du 31 août 2018 modifiant l'arrêté préfectoral du 13 février 2006 relatif à l'information des acquéreurs et des locataires de biens immobiliers sur les risques naturels, miniers et technologiques dans le département d'Ille-et-Vilaine, est abrogé et remplacé, en toutes ses dispositions, par le présent arrêté.

Article 4 :

Le présent arrêté peut faire l'objet d'un recours contentieux auprès du tribunal administratif de Rennes, 3 Contour de la Motte - 35044 RENNES Cedex, ou dématérialisée par l'application Télérecours citoyen accessible par le site <https://www.telerecours.fr> dans un délai de deux mois à compter de sa publication.

Article 5 :

M. le directeur de cabinet de la préfète d'Ille-et-Vilaine, M. le secrétaire général de la préfecture d'Ille-et-Vilaine, MM. les sous-préfets d'arrondissements de Saint-Malo, Redon, Fougères-Vitré, M. le directeur départemental des territoires et de la mer, M. le directeur régional de l'environnement, de l'aménagement et du logement et Mmes et MM. les maires des communes du département sont chargés chacun en ce qui les concerne, de l'exécution du présent arrêté qui sera inséré au recueil des actes administratifs du département et adressé à la chambre départementale des notaires.

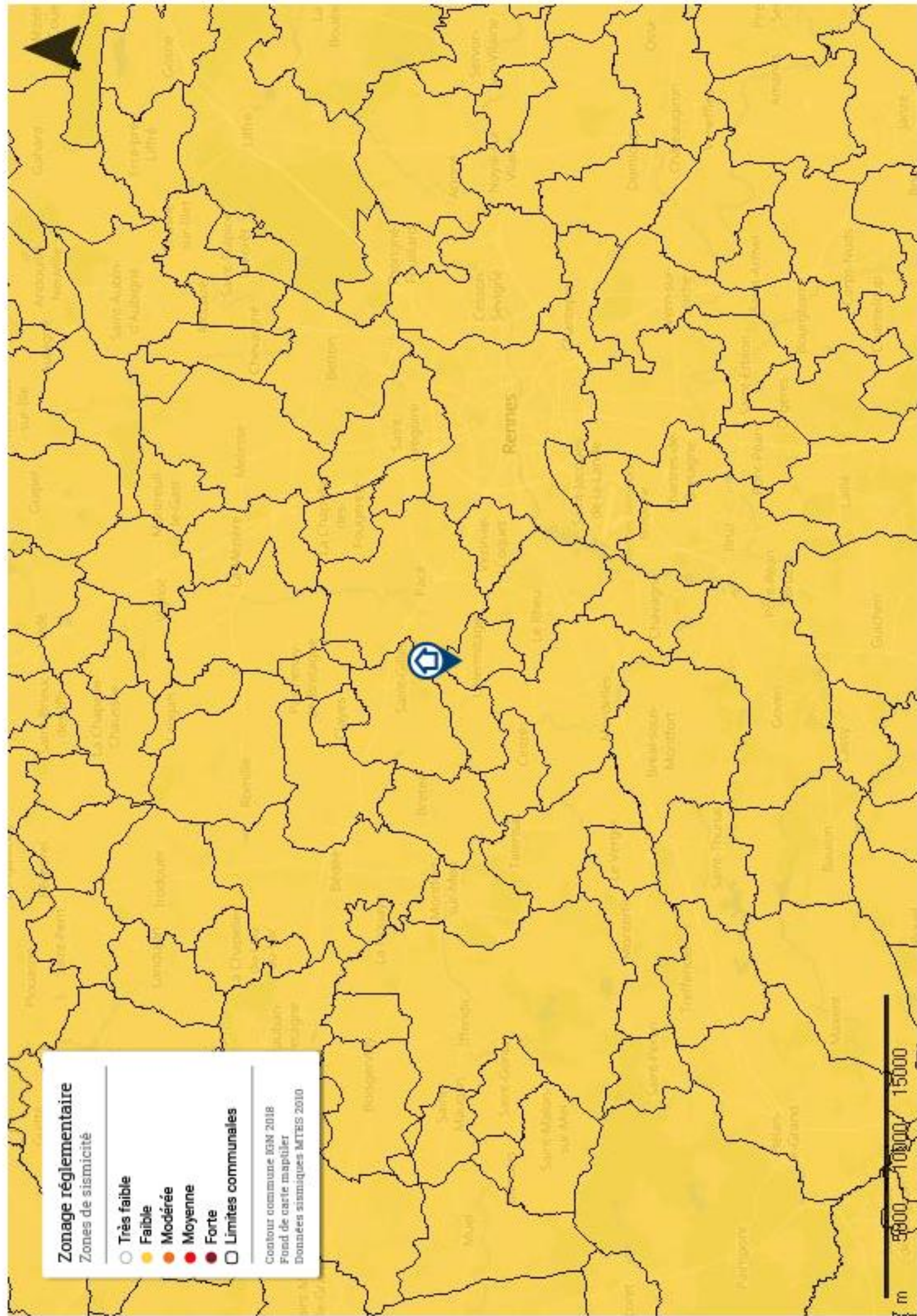
Fait à Rennes, le **21 AOÛT 2019**

Pour la Préfète et par délégation,
Le directeur de cabinet,
Pour le directeur de cabinet par suppléance,
Le secrétaire général,


Denis OLAGNON

Délais et voies de recours

Conformément à l'article R 421-1 du code de justice administrative, le présent acte peut faire l'objet d'un recours contentieux dans le délai de deux mois à compter de sa notification, devant le tribunal administratif de Rennes. Le tribunal administratif de Rennes peut être saisi par l'application Télécoms accessible par le site <https://www.telecoms.fr>. Il peut également faire l'objet d'un recours gracieux auprès de Madame la Préfète d'Ille-et-Vilaine. Cette démarche interrompt le délai de recours contentieux, ce dernier devant être introduit dans le délai de deux mois suivant une décision, implicite ou explicite de l'autorité compétente (le silence de l'administration pendant un délai de deux mois valant décision implicite de rejet).



ETAT DES RISQUES DE POLLUTION DES SOLS

Etabli selon les informations mises à disposition par les bases de données BASIAS, BASOL et ICPE

N° ERPS : 5879813

Date de création : 23 juin 2022

Réf interne : 1027324

RÉFÉRENCES DU BIEN

Vendeur : TERRITOIRES

Acquéreur : - URBATYS - LE CLOS SAINT AVIT

Adresse du bien :

Rue Jules Verne
35590 L' Hermitage

Latitude : 48.12917°
Longitude : -1.81993°

Références cadastrales

Section	Numéro	Surface
AB	0561	-



SYNTHÈSE

Sites \ Périmètres	100 m autour de l'immeuble	Entre 100m et 500m autour de l'immeuble
Nombre de Sites BASOL*	0	0
Nombre de Sites BASIAS**	0	4
Nombre de Sites ICPE***	0	0
Total	0	4

* BASOL : Base de données sur les sites et sols pollués (ou potentiellement pollués) appelant une action des pouvoirs publics, à titre préventif ou curatif.

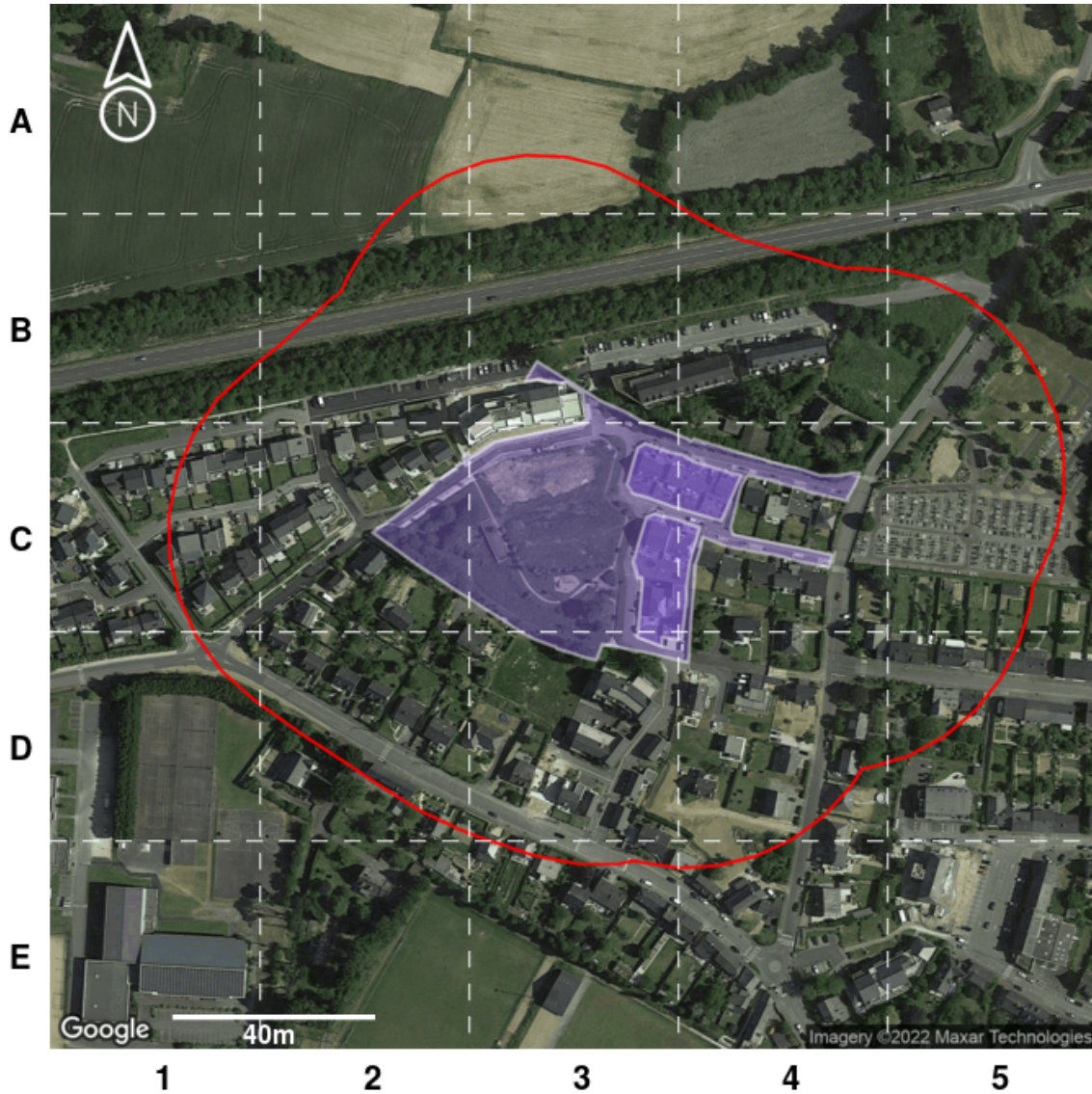
** BASIAS : Base de données d'Anciens Sites Industriels et Activités de Service. Il faut souligner que l'inscription d'un site dans la banque de données BASIAS ne préjuge pas d'une éventuelle pollution à son endroit.

*** ICPE : Base de données des installations classées soumises à autorisation ou enregistrement et/ou régime particulier (SEVESO, IED ...).



SOMMAIRE






Localisation des sites situés à moins de 100m de l'immeuble	2
Inventaire historique des sites BASOL situés à moins de 100m de l'immeuble	3
Inventaire historique des sites BASIAS situés à moins de 100m de l'immeuble	3
Inventaire historique des sites ICPE situés à moins de 100m de l'immeuble.....	3
Localisation des sites situés à plus de 100m et à moins de 500m de l'immeuble.....	4
Inventaire historique de sites BASOL situés à plus de 100m et à moins de 500m de l'immeuble	5
Inventaire historique de sites BASIAS situés à plus de 100m et à moins de 500m de l'immeuble	5
Inventaire historique de sites ICPE situés à plus de 100m et à moins de 500m de l'immeuble.....	5
Sites non localisables	7
Conclusions	7
Notice complémentaire.....	8

LOCALISATION DES SITES SITUÉS À MOINS DE 100M DE L'IMMEUBLE



Légende :

-  Emprise de l'immeuble
-  100 m autour de l'immeuble

Type de site	Etat du site		
	En activité	Cessation	Inconnu
Basias (Ancien site industriel ou activité de service)			
ICPE (Installation Classée pour la Protection de l'Environnement)			
Basol (Site ou sol pollué ou potentiellement pollué)			

Notice de lecture :

Chaque cercle, triangle ou carré représente la localisation d'un site, sol pollué ou potentiellement pollué. Pour connaître les détails d'un de ces sites, identifiez la dalle dans laquelle se trouve le cercle ou le triangle (A1, A2, C2, etc.) et reportez-vous au tableau d'inventaire qui suit.

INVENTAIRE HISTORIQUE DES **SITES BASOL** SITUÉS À MOINS DE 100M DE L'IMMEUBLE



Tous les sites

Dalle	Nom	Activité	Adresse postale
Aucun			

INVENTAIRE HISTORIQUE DES **SITES BASIAS** SITUÉS À MOINS DE 100M DE L'IMMEUBLE



Sites en activité

Dalle	Nom	Activité	Adresse postale
Aucun			



Sites dont l'état d'occupation est inconnu

Dalle	Nom	Activité	Adresse postale
Aucun			



Sites dont l'activité est terminée

Dalle	Nom	Activité	Adresse postale
Aucun			

INVENTAIRE HISTORIQUE DES **SITES ICPE** SITUÉS À MOINS DE 100M DE L'IMMEUBLE



Sites en activité

Dalle	Nom	Activité	Adresse postale
Aucun			



Sites dont l'état d'occupation est inconnu

Dalle	Nom	Activité	Adresse postale
Aucun			

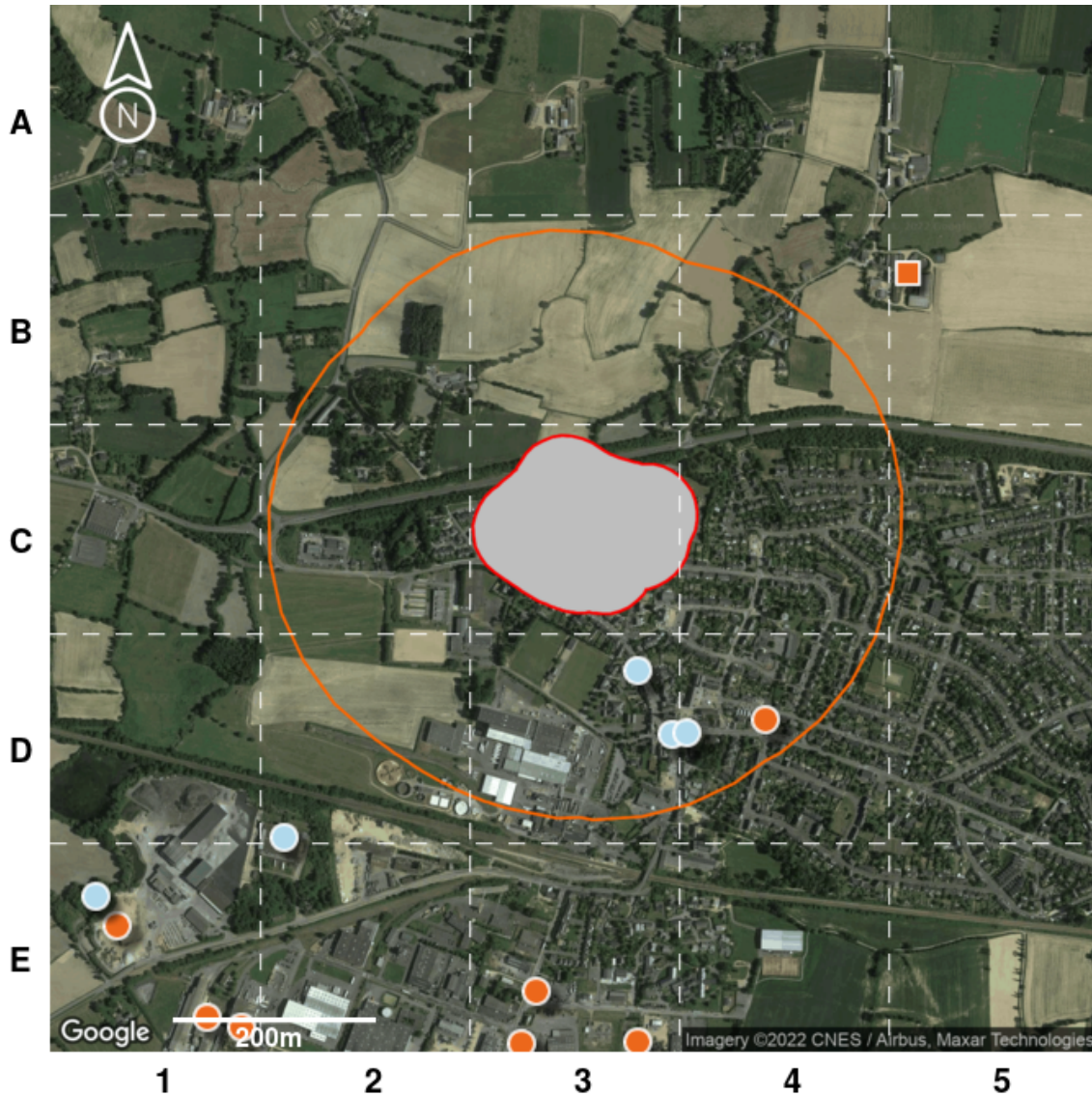


Sites dont l'activité est terminée



Dalle	Nom	Activité	Adresse postale
Aucun			

Pour chaque tableau, les sites sont classés selon leur distance à l'immeuble du plus proche au plus lointain.

LOCALISATION DES SITES SITUÉS À PLUS DE 100M ET À MOINS DE 500M DE L'IMMEUBLE



Légende :

-  Emprise de l'immeuble
-  100 m autour de l'immeuble

Type de site	Etat du site		
	En activité	Cessation	Inconnu
Basias (Ancien site industriel ou activité de service)			
ICPE (Installation Classée pour la Protection de l'Environnement)			
Basol (Site ou sol pollué ou potentiellement pollué)			

Notice de lecture :

Chaque cercle, triangle ou carré représente la localisation d'un site, sol pollué ou potentiellement pollué. Pour connaître les détails d'un de ces sites, identifiez la dalle dans laquelle se trouve le cercle ou le triangle (A1, A2, C2, etc.) et reportez-vous au tableau d'inventaire qui suit.

INVENTAIRE HISTORIQUE DE **SITES BASOL** SITUÉS À PLUS DE 100M ET À MOINS DE 500M DE L'IMMEUBLE



Tous les sites

Dalle	Nom	Activité	Adresse postale
Aucun			

INVENTAIRE HISTORIQUE DE **SITES BASIAS** SITUÉS À PLUS DE 100M ET À MOINS DE 500M DE L'IMMEUBLE



Sites en activité

Dalle	Nom	Activité	Adresse postale
D4	Coupel Jean-Claude, Garage et Station Service	Commerce de gros, de détail, de desserte de carburants en magasin spécialisé (G47.30Z), Garages, ateliers, mécanique et soudure (G45.21A)	2 Rue du Guesclin 35590 l'Hermitage



Sites dont l'état d'occupation est inconnu

Dalle	Nom	Activité	Adresse postale
Aucun			



Sites dont l'activité est terminée

Dalle	Nom	Activité	Adresse postale
D3	Morlais Jean-René, Garage Automobile et Agricole	Garages, ateliers, mécanique et soudure (G45.21A), Fabrication et réparation de machines agricoles et forestières (C28.30Z)	33 Rue de Montfort 35590 l'Hermitage
D3	Lemoine E., Station-Service	Commerce de gros, de détail, de desserte de carburants en magasin spécialisé (G47.30Z)	1 Rue de Montfort 35590 l'Hermitage
D4	Chenot Marie-Thérèse, Pressing	Blanchisserie-teinturerie (S96.01)	2B Rue de Rennes 35590 l'Hermitage

INVENTAIRE HISTORIQUE DE **SITES ICPE** SITUÉS À PLUS DE 100M ET À MOINS DE 500M DE L'IMMEUBLE



Sites en activité

Dalle	Nom	Activité	Adresse postale
Aucun			



Sites dont l'état d'occupation est inconnu

Dalle	Nom	Activité	Adresse postale
Aucun			



Sites dont l'activité est terminée

Dalle	Nom	Activité	Adresse postale
Aucun			

Pour chaque tableau le classement est établi du plus proche au plus lointain de l'immeuble.

SITES NON LOCALISABLES

Il est important de savoir que les bases de données utilisées ne sont pas exhaustives, il s'agit d'un inventaire historique de sites pouvant dater pour certains de plusieurs dizaines d'années. Les informations de localisation ne sont pas toujours fournies, il n'est donc pas possible de savoir si ces sites sont à proximité de l'immeuble.

Pour votre information, les sites dont la localisation est inconnue à ce jour pour la commune « L' Hermitage » sont dénombrés ci-après :

- 0 site BASOL;
- 0 site BASIAS en activité ;
- 2 sites BASIAS dont l'activité est terminée ;
- 0 site BASIAS dont l'état d'occupation est inconnu ;
- 8 sites ICPE en fonctionnement ;
- 0 site ICPE en construction ;
- 0 site ICPE en cessation d'activité ;

CONCLUSIONS

Selon les informations mises à notre disposition,

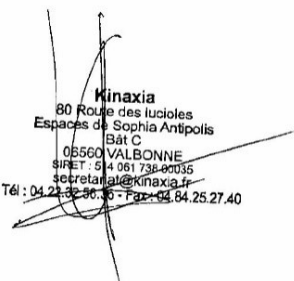
La consultation de la base de données BASOL, le 23 juin 2022, n'a pas permis d'identifier de site pollué (ou sol pollué, ou potentiellement pollué) dans un rayon de 500m autour de l'immeuble.

La consultation de la base de données BASIAS, le 23 juin 2022, a permis d'identifier les anciens sites industriels ou activités de service suivants : aucun site dans un rayon de 100m autour de l'immeuble et 4 sites entre 100m et 500m autour de l'immeuble. 2 anciens sites industriels ou activités de service sont situés dans la commune sans localisation précise.

La consultation de la base de données ICPE, le 23 juin 2022, n'a pas permis d'identifier d'installation classée pour la protection de l'environnement dans un rayon de 500m autour de l'immeuble. 8 installations classées pour la protection de l'environnement sont situées dans la commune sans localisation précise.

Le présent Etat des Risques de Pollution des Sols fait uniquement référence à des renseignements connus à ce jour. Il constitue un document d'information sur la proximité d'activités actuelles ou passées polluantes ou potentiellement polluantes et ne peut en aucun cas être considéré comme une autorisation administrative quelconque. Il n'a pas pour objet d'établir un constat de la pollution avérée des sols, de sa nature, de sa dangerosité et des conséquences réglementaires qui en découlent. Par ailleurs, il convient de préciser que les bases de données BASOL et BASIAS ne prétendent pas à l'exhaustivité. Cet état des risques ne constitue en aucun cas un diagnostic de pollution des sols. Seule une visite du site, accompagnée de sondages ou de prélèvements, permet à un expert du domaine d'établir ce diagnostic et de satisfaire, entre autres, au contexte réglementaire des articles L.511-1, L.512-12-1, L.514-20 et L.512-6-1 du code de l'environnement.

Sophia Antipolis, le 23 juin 2022,



Kinaxia
80 Route des Lucioles
Espaces de Sophia Antipolis
Bât C
06560 VALBONNE
SIRET : 514 061 738 00035
secretariat@kinaxia.fr
Tél : 04 23 36 36 36 - Fax : 04 84 25 27 40

NOTICE COMPLEMENTAIRE

Que faire en cas de vente d'un terrain concerné par un site BASOL BASIAS ou ICPE ?

L'information de l'acquéreur est une obligation tant au regard du Code Civil (vice caché) qu'au regard, anciennement de l'article 8.1 de la loi du 19 juillet 1976 relative aux installations classées pour la protection de l'environnement soumises à autorisation, qu'au regard de l'actuel Code de L'environnement (partie Législative), Livre 5 : Prévention des pollutions, des risques et des nuisances, Chapitre IV : Contrôle et contentieux des installations classées, Section 3 : Protection des tiers : Article L514-20 : "Lorsqu'une installation soumise à autorisation ou à enregistrement a été exploitée sur un terrain, le vendeur de ce terrain est tenu d'en informer par écrit l'acheteur ; il l'informe également, pour autant qu'il les connaisse, des dangers ou inconvénients importants qui résultent de l'exploitation. Si le vendeur est l'exploitant de l'installation, il indique également par écrit à l'acheteur si son activité a entraîné la manipulation ou le stockage de substances chimiques ou radioactives. L'acte de vente atteste de l'accomplissement de cette formalité. A défaut, et si une pollution constatée rend le terrain impropre à la destination précisée dans le contrat, dans un délai de deux ans à compter de la découverte de la pollution, l'acheteur a le choix de demander la résolution de la vente ou de se faire restituer une partie du prix; il peut aussi demander la réhabilitation du site aux frais du vendeur, lorsque le coût de cette réhabilitation ne paraît pas disproportionné par rapport au prix de vente. Les notaires doivent veiller à ce que cette information soit respectée. Les conditions de vente sont ensuite librement débattues entre vendeur et acquéreur.

Par ailleurs, il est important de rappeler que depuis le 1er janvier 2018, une nouvelle information a été rendue obligatoire dans les ERP. Ainsi, si l'immeuble est situé dans un secteur d'information sur les sols (SIS), celle-ci est notifiée dans l'ERP. Pour en savoir plus, rdv sur www.preventimmo.fr/erp.

Quelles sont les conséquences si le site est considéré comme potentiellement pollué ?

Les risques varient avec la nature et la concentration des polluants présents, la géologie, l'hydrogéologie et surtout avec le type d'usage du sol. La présence d'un polluant dans un sol n'induit pas nécessairement un risque pour les personnes vivant sur le site ou à proximité. Sans changement d'usage, les risques ne peuvent guère aller qu'en décroissant avec le temps en raison de la dilution, de la dégradation physico-chimique ou biologique et de la fixation des polluants dans certaines phases du sol. Ce phénomène est dénommé : atténuation naturelle. Pour un site vieux de plus de vingt ans, les impacts ne sont en général plus susceptibles d'apparaître qu'à l'occasion d'un changement d'usage tel que construction d'une nouvelle usine, d'une école ou d'un lotissement sur un ancien site industriel ou une ancienne décharge. **Ainsi, s'il y a un changement d'usage ou projet de construction sur un terrain nu concerné par un risque de pollution des sols, il convient de réaliser un diagnostic de pollution des sols.**

Lorsqu'un maître d'ouvrage est à l'origine d'un changement d'usage dans les conditions définies par l'article L. 556-1, il définit, le cas échéant sur la base d'une étude de sols comprenant les éléments mentionnés à l'article R. 556-2, les éventuelles mesures de gestion de la pollution des sols, y compris les eaux souterraines, qui permettent d'assurer la compatibilité entre l'état des sols et la protection des intérêts mentionnés au premier alinéa de l'article L. 556-1, au regard du nouvel usage projeté.

Qui peut faire ces évaluations de risques ?

Il existe en France de nombreux bureaux d'études et de sociétés susceptibles de réaliser de telles études. Ils sont réunis, pour une majorité d'entre eux, dans une union professionnelle, l'Union Professionnelle des Entreprises de Dépollution de Sites (UPDS).