

SAINT-CLOUD

(Hauts de Seine)

**19 & 21 Rue Laval
Rue Joseph Lambert**

DOSSIER DE DIAGNOSTIC TECHNIQUE

selon le décret n° 2006-1114 du 5 septembre 2006 et l'article L.271-6 du CCH

1	CONSTAT DE RISQUE D'EXPOSITION AU PLOMB prévu aux articles L. 1334-5 et L. 1334-6 du CSP	
2	ETAT RELATIF A LA PRESENCE D'AMIANTE prévu à l'article L. 1334-13 du CSP	
3	ETAT RELATIF A LA PRESENCE DE TERMITES prévu à l'article L. 133-6 du CCH	
4	ETAT DE L'INSTALLATION INTERIEURE DE GAZ prévu à l'article L. 134-6 du CCH	
5	ETAT DES RISQUES ET POLLUTIONS prévu au deuxième alinéa du I de l'article L.125-5 du CE	X
6	DIAGNOSTIC DE PERFORMANCE ENERGETIQUE prévu à l'article L. 134-1 du CCH	
7	ETAT DE L'INSTALLATION INTERIEURE D'ELECTRICITE prévu à l'article L. 134-7 du CCH	

Dossier : 2020 - 037

État des risques et pollutions

aléas naturels, miniers ou technologiques, sismicité, potentiel radon et sols pollués

Attention ! s'ils n'impliquent pas d'obligation ou d'interdiction réglementaire particulière, les aléas connus ou prévisibles qui peuvent être signalés dans les divers documents d'information préventive et concerner l'immeuble, ne sont pas mentionnés par cet état.

Cet état, à remplir par le vendeur ou le bailleur, est destiné à être en annexe d'un contrat de vente ou de location d'un immeuble.

Cet état est établi sur la base des informations mises à disposition par arrêté préfectoral

N° du | | mis à jour le | |

Adresse de l'immeuble
Rue Joseph Lambert

Code postal ou Insee

Commune

Situation de l'immeuble au regard d'un plan de prévention des risques naturels (PPRN)

■ L'immeuble est situé dans le périmètre d'un PPR N ¹Oui Non

prescrit anticipé approuvé date | |

¹Si oui, les risques naturels pris en considération sont liés à :

inondations autres

> L'immeuble est concerné par des prescriptions de travaux dans le règlement du PPRN ²Oui Non

²Si oui, les travaux prescrits ont été réalisés : Oui Non

■ L'immeuble est situé dans le périmètre d'un autre PPR N ¹Oui Non

prescrit anticipé approuvé date | |

¹Si oui, les risques naturels pris en considération sont liés à :

inondations autres

> L'immeuble est concerné par des prescriptions de travaux dans le règlement du PPRN ²Oui Non

²Si oui, les travaux prescrits ont été réalisés : Oui Non

Situation de l'immeuble au regard d'un plan de prévention des risques miniers (PPRM)

> L'immeuble est situé dans le périmètre d'un PPR M ³Oui Non

prescrit anticipé approuvé date | |

³Si oui, les risques miniers pris en considération sont liés à :

mouvement de terrain autres

> L'immeuble est concerné par des prescriptions de travaux dans le règlement du PPRM ⁴Oui Non

⁴Si oui, les travaux prescrits ont été réalisés : Oui Non

Situation de l'immeuble au regard d'un plan de prévention des risques technologiques (PPRT)

> L'immeuble est situé dans le périmètre d'étude d'un PPR T prescrit et non encore approuvé ⁵Oui Non

⁵Si oui, les risques technologiques pris en considération dans l'arrêté de prescription sont liés à :

effet toxique effet thermique effet de surpression Oui Non

> L'immeuble est situé dans le périmètre d'exposition aux risques d'un PPR T approuvé ⁵Oui Non

> L'immeuble est situé en secteur d'expropriation ou de délaissement Oui Non

> L'immeuble est situé en zone de prescription Oui Non

⁶Si oui la transaction concerne un logement, les travaux prescrits ont été réalisés Oui Non

⁶Si oui la transaction ne concerne pas un logement, l'information sur le type de risques auxquels l'immeuble est exposé ainsi que leur gravité, probabilité et cinétique, est jointe à l'acte de vente ou au contrat de location. Oui Non

Situation de l'immeuble au regard du zonage sismique réglementaire

> L'immeuble se situe dans une commune de sismicité classée en :

Zone 1
très faible

Zone 2
faible

Zone 3
modérée

Zone 4
moyenne

Zone 5
forte

Situation de l'immeuble au regard du zonage réglementaire à potentiel radon

> L'immeuble se situe dans une commune à potentiel radon classée en niveau 3

Oui

Non

Information relative à la pollution des sols

> Le terrain est situé en secteur d'information sur les sols (SIS)

Oui

Non

Information relative aux sinistres indemnisés par l'assurance suite à une catastrophe N/M/T*

> L'information est mentionnée dans l'acte de vente

* catastrophe naturelle minière ou technologique

Oui

Non

Documents de référence permettant la localisation de l'immeuble au regard des risques pris en compte

Périmètre réglementaire du PPRI de la Seine dans le département des Hauts-de-Seine
Périmètre réglementaire du PPR Mouvements de Terrain
Plan d'exposition au bruit

Vendeur/bailleur

date/lieu

Acquéreur/locataire

05 / 06 / 2020 à PARIS



Information sur les risques naturels, miniers ou technologiques, la sismicité, le potentiel radon, les pollutions de sols,
pour en savoir plus, consultez le site Internet :

www.georisques.gouv.fr

Information des Acquéreurs et des Locataires IAL

Qui, quand et comment remplir l'état des risques et pollutions ?

Quelles sont les personnes concernées ?

• Au terme des articles L.125-5, L.125-6 et L.125-7 et R.125-23 à 27 du Code de l'environnement, les acquéreurs ou locataires de bien immobilier, de toute nature, doivent être informés par le vendeur ou le bailleur, qu'il s'agisse ou non d'un professionnel de l'immobilier, des risques et des pollutions auxquels ce bien est exposé. Un état des risques et pollutions, fondé sur les informations transmises par le Préfet de département, doit être en annexe de tout type de contrat de location écrit, de la réservation pour une vente en l'état futur d'achèvement, de la promesse de vente ou de l'acte réalisant ou constatant la vente de ce bien immobilier qu'il soit bâti ou non bâti.

Quand faut-il établir un état des risques et pollutions ?

• L'état des risques et pollutions est obligatoire lors de toute transaction immobilière en annexe de tout type de contrat de location écrit, de réservation d'un bien en l'état futur d'achèvement, de la promesse de vente ou de l'acte réalisant ou constatant la vente.

Quel est le champ d'application de cette obligation ?

- Cette obligation d'information s'applique dans chacune des communes dont la liste est arrêtée par le Préfet du département, pour les biens immobiliers bâtis ou non bâtis situés :
1. dans le périmètre d'exposition aux risques délimité par un plan de prévention des risques technologiques ayant fait l'objet d'une approbation par le Préfet ;
 2. dans une zone exposée aux risques délimitée par un plan de prévention des risques naturels prévisibles ou des risques miniers résiduels approuvé par le Préfet ou dont certaines dispositions ont été rendues immédiatement opposables en application de l'article L. 562-2 du Code de l'environnement ;
 3. dans le périmètre mis à l'étude dans le cadre de l'élaboration d'un plan de prévention des risques technologiques, d'un plan de prévention des risques naturels prévisibles ou de risques miniers résiduels prescrit par le Préfet ;
 4. dans une des zones de sismicité 2, 3, 4 ou 5 mentionnées par les articles R 563-4 et D 563-8-1 du Code de l'environnement ;
 5. dans un secteur d'information sur les sols ;
 6. dans une commune à potentiel radon de niveau 3.

NB : Le terme bien immobilier s'applique à toute construction individuelle ou collective, à tout terrain, parcelle ou ensemble des parcelles contiguës appartenant à un même propriétaire ou à une même indivision.

Quels sont les documents de référence ?

- Pour chaque commune concernée, le préfet du département arrête :
- la liste des terrains présentant une pollution ;
 - la liste des risques à prendre en compte ;
 - la liste des documents auxquels le vendeur ou le bailleur peut se référer.
- L'arrêté préfectoral comporte en annexe, pour chaque commune concernée :
1. la note de présentation du ou des plans de prévention ainsi que des secteurs concernés, excepté pour les plans de prévention des risques technologiques ;
 2. un ou plusieurs extraits des documents graphiques permettant de délimiter les secteurs d'information sur les sols, les zones exposées aux risques pris en compte, de préciser leur nature et, dans la mesure du possible, leur intensité dans chacune des zones ou périmètres délimités ;
 3. le règlement des plans de prévention des risques définissant notamment les prescriptions et obligations ;
 4. le zonage réglementaire de sismicité : 2, 3, 4 ou 5 défini par décret ;
 5. le zonage réglementaire à potentiel radon défini par décret.

Où consulter ces documents ?

- Le préfet adresse copie de l'arrêté au maire de chaque commune intéressée et à la chambre départementale des notaires.
- L'arrêté est affiché réglementairement en mairie et publié au recueil des actes administratifs de l'Etat dans le département.
- Un avis de publication de l'arrêté est inséré dans un journal diffusé dans le département.
- Les arrêtés sont mis à jour :
 - lors de la prescription d'un nouveau plan de prévention des risques naturels, miniers ou technologiques, de modifications relatives à la sismicité ou au potentiel radon et lors de la révision annuelle des secteurs d'information sur les sols ;
 - lors de l'entrée en vigueur d'un arrêté préfectoral rendant immédiatement opposables certaines dispositions d'un plan de prévention des risques naturels prévisibles ou miniers résiduels, ou approuvant un plan de prévention des risques ou approuvant la révision d'un de ces plans ;
 - lorsque des informations nouvelles portées à la connaissance du préfet permettent de modifier l'appréciation de la sismicité locale, du potentiel radon, des secteurs d'information sur les sols, de la nature ou de l'intensité des risques auxquels se trouve exposée tout ou partie d'une commune.
- Les documents mentionnés ci-dessus peuvent être consultés en mairie des communes concernées ainsi qu'à la préfecture et dans les sous-préfectures du département où est situé le bien mis en vente ou en location. Ils sont directement consultables sur Internet à partir du site de la préfecture de département.

Qui établit l'état des risques et pollutions ?

- L'état des risques et pollutions est établi directement par le vendeur ou le bailleur, le cas échéant avec l'aide d'un professionnel qui intervient dans la vente ou la location du bien.
- Il doit être établi moins de six mois avant la date de conclusion de tout type de contrat de location écrit, de la réservation pour une vente en l'état futur d'achèvement, de la promesse de vente ou de l'acte réalisant ou constatant la vente du bien immobilier auquel il est annexé.
- Il est valable pour la totalité de la durée du contrat et de son éventuelle reconduction. En cas de co-location, il est fourni à chaque signataire lors de sa première entrée dans les lieux. Le cas échéant, il est actualisé en cas d'une entrée différée d'un des co-locataires .

Quelles informations doivent figurer ?

- L'état des risques et pollutions mentionne la sismicité, le potentiel radon, l'inscription dans un secteur d'information sur les sols et les risques naturels, miniers ou technologiques pris en compte dans le ou les plans de prévention prescrits, appliqués par anticipation ou approuvés.
- Il mentionne si l'information relative à l'indemnisation post catastrophes et/ou celles spécifiques aux biens en dehors des logements, est mentionnée dans le contrat de vente ou de location.
- Il mentionne aussi la réalisation ou non des travaux prescrits vis-à-vis de l'immeuble par le règlement du plan de prévention des risques approuvé.
- Il est accompagné des extraits des documents graphiques de référence permettant de localiser le bien au regard des secteurs d'information des sols et des zonages réglementaires vis-à-vis des risques.
- Pour les biens autres que les logements concernés par un plan de prévention des risques technologiques, il est accompagné, en application de l'article R.125-26 et lorsque celle-ci a été reçue par le vendeur ou le bailleur, de l'information sur le type de risques auxquels le bien est soumis, ainsi que la gravité, la probabilité et la cinétique de ces risques.

Comment remplir l'état des risques et pollutions ?

- Il faut d'une part reporter au bien, les informations contenues dans l'arrêté préfectoral et dans les documents de référence et d'autre part, le compléter des cartographies et des informations propres à l'immeuble : sinistres indemnisés, prescription et réalisation de travaux.

Faut-il conserver une copie de l'état des risques et pollutions ?

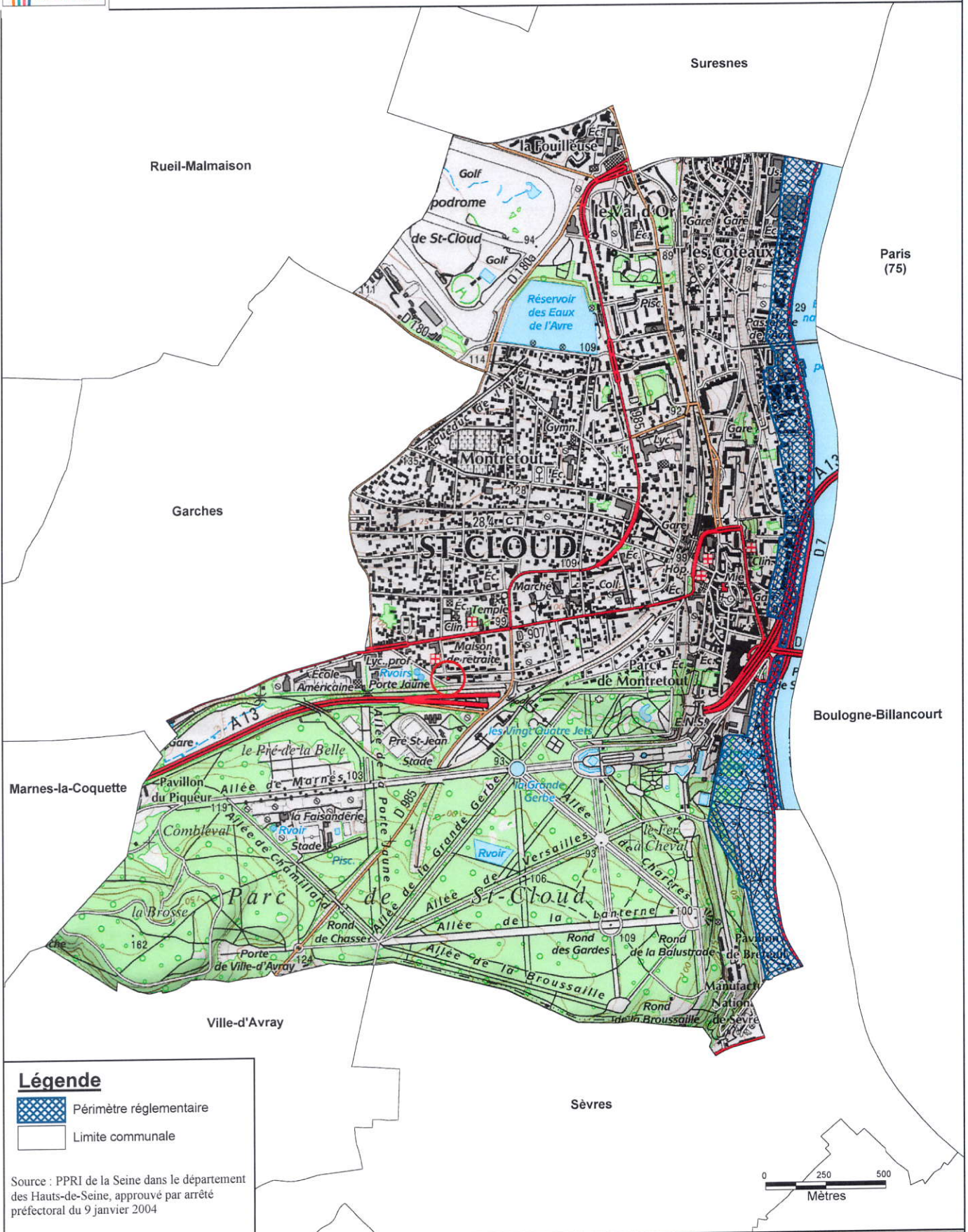
- Le vendeur ou le bailleur doit conserver une copie de l'état des risques et pollutions, daté et visé par l'acquéreur ou le locataire, pour être en mesure de prouver qu'il a bien été remis lors de la signature du contrat de vente ou du bail.

information sur les risques majeurs et les pollutions... pour en savoir plus, consultez :
www.georisques.gouv.fr





Direction régionale
et interdépartementale
de l'Équipement
et de l'Aménagement
ÎLE-DE-FRANCE
Délit territorial des Hauts-de-Seine

Périmètre réglementaire du Plan de Prévention du Risque d'Inondation (PPRI) de la Seine dans le département des Hauts-de-Seine



Légende

-  Périmètre réglementaire
-  Limite communale

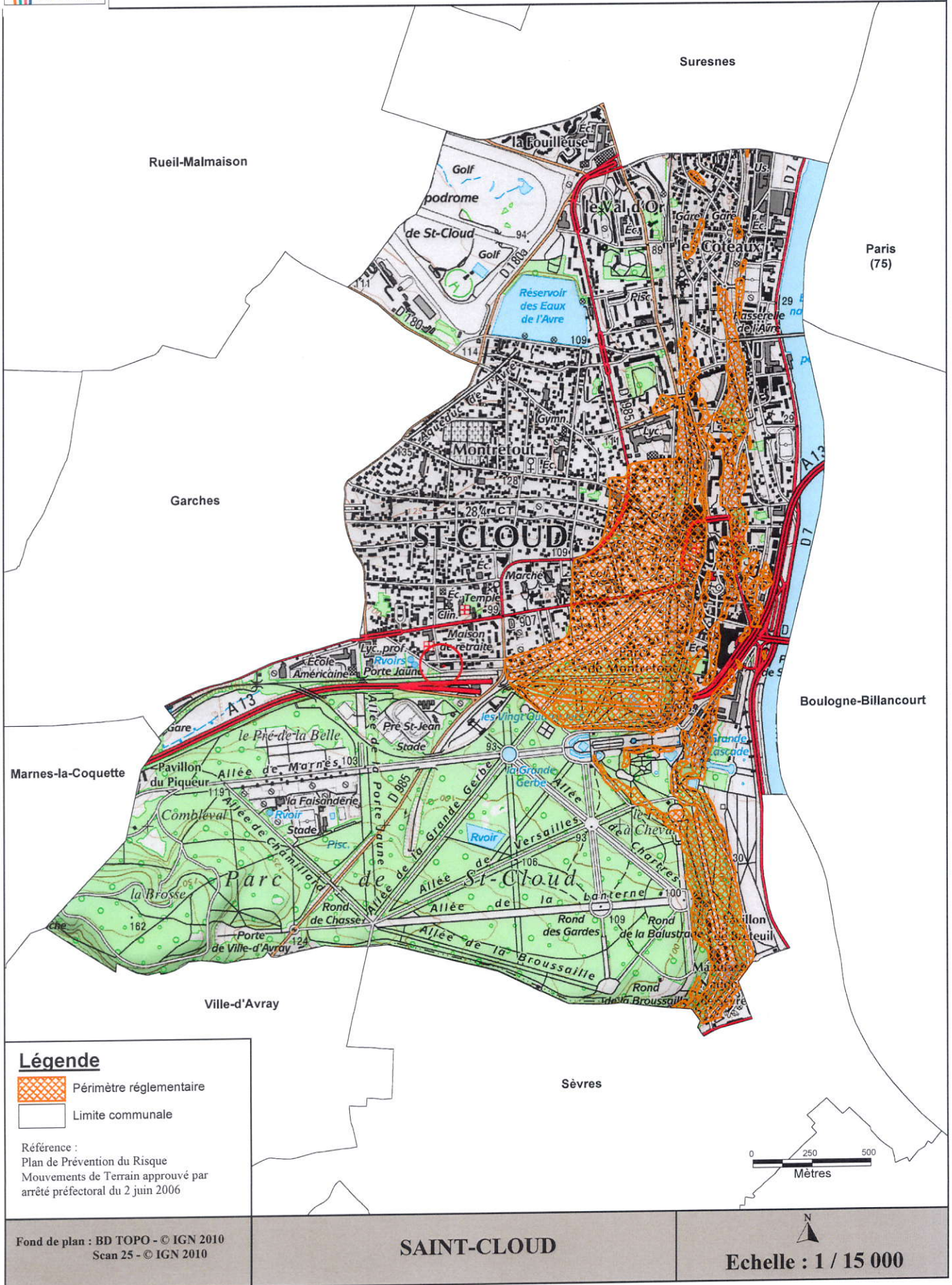
Source : PPRI de la Seine dans le département
des Hauts-de-Seine, approuvé par arrêté
préfectoral du 9 janvier 2004

Fond de plan : BD TOPO - © IGN 2010
Scan 25 - © IGN 2010



SAINT-CLOUD

Echelle : 1 / 15 000

Périmètre réglementaire du Plan de Prévention du Risque Mouvements de Terrain (PPRMT)

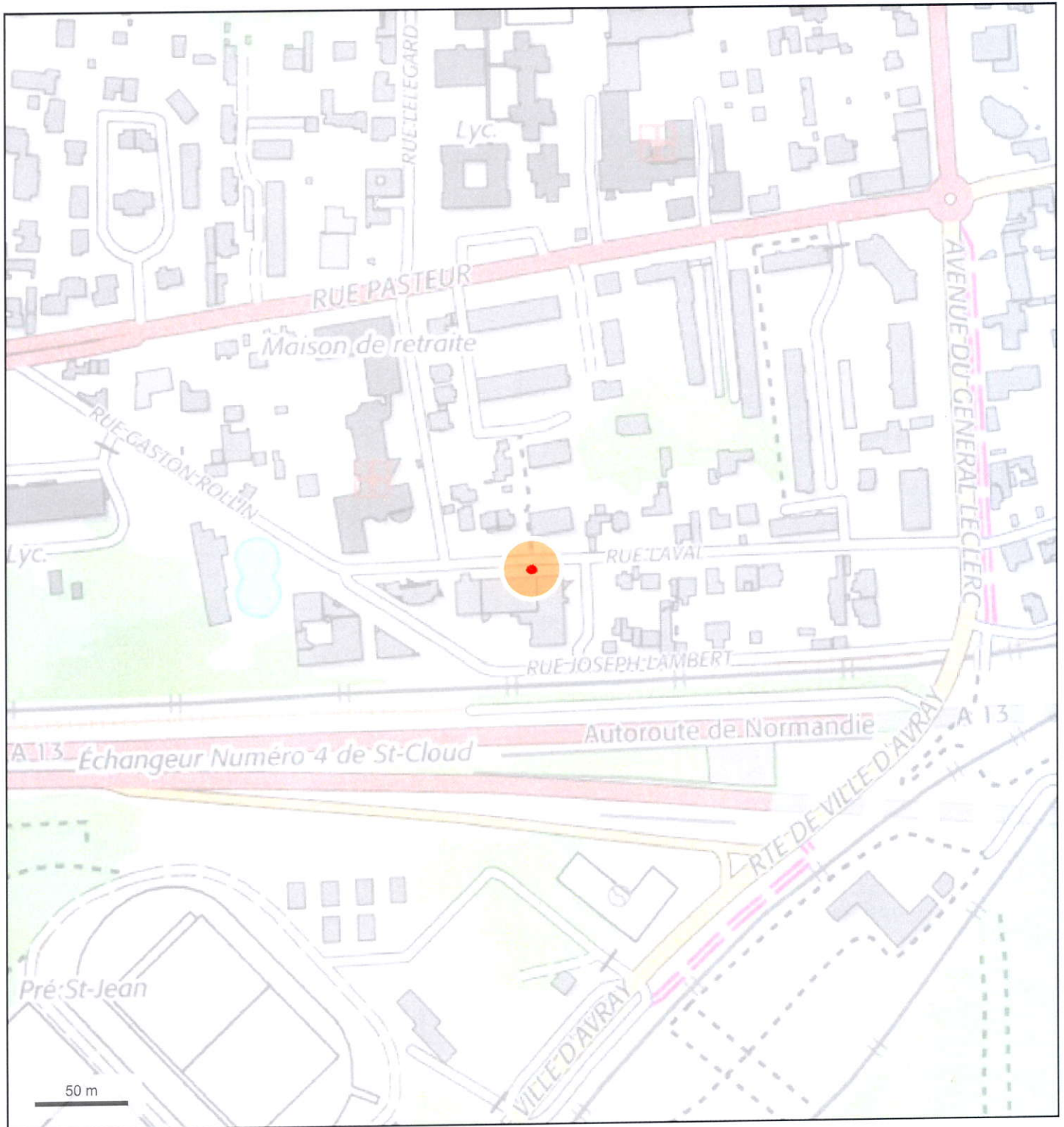


Légende

-  Périmètre réglementaire
-  Limite communale

Référence :
Plan de Prévention du Risque
Mouvements de Terrain approuvé par
arrêté préfectoral du 2 juin 2006

Plan d'exposition au bruit



Dossier : 2020-037 / 19-21 rue Laval - 92210 SAINT-CLOUD



PREFET DES HAUTS-DE-SEINE

Arrêté préfectoral DRIEA IDF 2011-2-103 du 15 septembre 2011 modifiant l'arrêté préfectoral DDE/GEP n° 2006/079 du 7 février 2006 relatif à l'information des acquéreurs et locataires de biens immobiliers sur les risques naturels et technologiques majeurs sur la commune de SAINT-CLOUD

LE PREFET DES HAUTS-DE-SEINE
OFFICIER DE LA LEGION D'HONNEUR
OFFICIER DE L'ORDRE NATIONAL DU MERITE

- Vu** le code général des collectivités territoriales ;
- Vu** le code de l'environnement, notamment les articles L.125-5 et R.125-23 à R.125-27 ;
- Vu** le décret n° 91-461 du 14 mai 1991 modifié relatif à la prévention du risque sismique ;
- Vu** le décret n° 2005-134 du 15 février 2005 relatif à l'information des acquéreurs et des locataires de biens immobiliers sur les risques naturels et technologiques majeurs ;
- Vu** le décret n° 2010-1254 du 22 octobre 2010 relatif à la prévention du risque sismique ;
- Vu** le décret n° 2010-1255 du 22 octobre 2010 portant délimitation des zones de sismicité du territoire français ;
- Vu** l'arrêté préfectoral DDE/GEP n° 2006.037 du 2 février 2006 et ses annexes, mis à jour par les arrêtés préfectoraux DDE/SEU/SE n° 2007.274 du 8 juin 2007 et ses annexes, DDE/SEU/SE n° 2008.010 du 23 juillet 2008 et ses annexes, DDE/SEU/SE n° 2010.074 du 14 juin 2010 et ses annexes et DRIEA IDF 2011-2-079 du 15 septembre 2011 et son annexe ;
- Vu** l'arrêté préfectoral DDE/GEP n° 2006/343 du 1er août 2006 modifiant l'arrêté préfectoral DDE/GEP n° 2006/079 du 7 février 2006 relatif à l'état des risques naturels et technologiques majeurs de biens immobiliers situés sur la commune de Saint-Cloud ;
- Vu** l'arrêté préfectoral DRCT/1 n° 2004-01 du 9 janvier 2004 portant approbation du Plan de Prévention du Risque Inondation de la Seine sur le territoire des communes d'Asnières-sur-Seine, Bois-Colombes, Boulogne-Billancourt, Clichy-sur-Seine, Colombes, Courbevoie, Gennevilliers, Issy-les-Moulineaux, Levallois-Perret, Meudon, Nanterre, Neuilly-sur-Seine, Puteaux, Rueil-Malmaison, Saint-Cloud, Sèvres, Suresnes et Villeneuve-la-Garenne ;

Vu l'arrêté préfectoral DDE/GEP n° 2006/261 du 2 juin 2006 portant approbation du Plan de Prévention du Risque Mouvements de Terrain sur la commune de Saint-Cloud ;

Sur proposition de Monsieur le Directeur de l'Unité Territoriale de l'Équipement et de l'Aménagement des Hauts-de-Seine,

ARRÊTE

ARTICLE 1 :

La commune de Saint-Cloud est exposée aux risques naturels d'inondation par débordement de la Seine et de mouvements de terrains (carrières et glissements de terrain).

ARTICLE 2 :

Les éléments nécessaires à l'établissement du formulaire d'« état des risques naturels et technologiques » pour l'information des acquéreurs et des locataires de biens immobiliers situés sur la commune de Saint-Cloud sont consignés dans le dossier communal d'Information Acquéreurs-Locataires annexé au présent arrêté.

Ce dossier communal d'Information Acquéreurs-Locataires est constitué :

- d'une fiche de synthèse listant les risques naturels prévisibles et technologiques recensés sur le territoire de la commune et les documents de référence attachés,
- de la cartographie des zones réglementées :
 - la carte du périmètre réglementaire sur la commune de Saint-Cloud du Plan de Prévention du Risque Inondation de la Seine dans les Hauts-de-Seine ;
 - la carte du périmètre réglementaire du Plan de Prévention du Risque Mouvements de Terrain de Saint-Cloud.

Ce dossier et les documents de référence attachés sont librement consultables en mairie de Saint-Cloud et en Préfecture des Hauts-de-Seine.

Le dossier d'information est accessible sur les sites Internet de la Préfecture et de la Direction Régionale et Interdépartementale de l'Équipement et de l'Aménagement.

ARTICLE 3 :

L'obligation d'« information sur les sinistres » prévue au IV de l'article L.125-5 du code de l'environnement, s'applique pour les communes présentant un arrêté portant reconnaissance de l'état de catastrophe naturelle ou technologique. Ceux-ci sont consultables en Préfecture des Hauts-de-Seine et mairie de Saint-Cloud.

La liste de ces arrêtés est disponible sur le site du Ministère de l'Écologie, du Développement Durable, des Transports et du Logement : www.prim.net, rubrique « ma commune face aux risques ».

ARTICLE 4 :

Le présent arrêté et le dossier communal d'information sont notifiés au maire de la commune de Saint-Cloud.

Une copie du présent arrêté et le dossier communal d'information sont adressés à la chambre départementale des notaires.

Le présent arrêté sera affiché en mairie de Saint-Cloud et publié au recueil des actes administratifs de l'État dans le département.

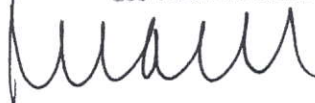
ARTICLE 5 :

M. le Secrétaire Général de la Préfecture, M. le Directeur de Cabinet, M. le Directeur Régional et Interdépartemental de l'Énergie et de l'Environnement, M. le Directeur l'Unité Territoriale de l'Équipement et de l'Aménagement des Hauts-de-Seine et M. le Maire de la commune de Saint-Cloud sont chargés, chacun en ce qui le concerne, de l'application du présent arrêté.

Nanterre, le 15 SEP. 2011

Le Préfet,

Le Secrétaire Général de la Préfecture
des Hauts-de-Seine



Didier MONTCHAMP

Commune de SAINT-CLOUD

Informations sur les risques naturels et technologiques
pour l'application des I, II, III de l'article L 125-5 du code de l'environnement

1. Annexe à l'arrêté préfectoral

n° DRIEA IDF 2011-2-103 du 15 SEP. 2011 mis à jour le

2. Situation de la commune au regard d'un ou plusieurs plans de prévention de risques naturels prévisibles

[PPRn]

La commune est située dans le périmètre d'un PPR n

			oui <input checked="" type="checkbox"/>	non <input type="checkbox"/>
<u>approuvé</u>	date <u>9 janvier 2004</u>	aléa <u>Inondation</u>		
<u>approuvé</u>	date <u>2 juin 2006</u>	aléa <u>Mouvements de Terrain</u>		
_____	date _____	aléa _____		
_____	date _____	aléa _____		
_____	date _____	aléa _____		
_____	date _____	aléa _____		

Les documents de référence sont :

<u>- Plan de Prévention des Risques d'Inondation de la Seine dans les Hauts-de-Seine en date du 9 janvier 2004</u>	Consultable sur Internet	<input checked="" type="checkbox"/>
<u>- Plan de Prévention du Risque Mouvements de Terrain (carrières et glissements de terrain) de Saint-Cloud en date du 2 juin 2006</u>	Consultable sur Internet	<input checked="" type="checkbox"/>

3. Situation de la commune au regard d'un plan de prévention de risques technologiques [PPR t]

La commune est située dans le périmètre d'un PPR t

			oui <input type="checkbox"/>	non <input checked="" type="checkbox"/>
_____	date _____	effet _____		
_____	date _____	effet _____		
_____	date _____	effet _____		

Les documents de référence sont :

_____	Consultable sur Internet	<input type="checkbox"/>
_____	Consultable sur Internet	<input type="checkbox"/>
_____	Consultable sur Internet	<input type="checkbox"/>

4. Situation de la commune au regard du zonage réglementaire pour la prise en compte de la sismicité

en application des articles R 563-4 et R 125-23 du code de l'environnement modifiés par les décrets n°2010-1254 et 2010-1255

La commune est située dans une zone de sismicité

	Forte zone 5	Moyenne zone 4	Modérée zone 3	Faible zone 2	Très faible Zone 1	<input checked="" type="checkbox"/>
--	--------------	----------------	----------------	---------------	--------------------	-------------------------------------

pièces jointes

5. Cartographie

extraits de documents ou de dossiers permettant la localisation des immeubles au regard des risques encourus

- Périmètre réglementaire du PPRI de la Seine dans les Hauts-de-Seine en date du 9 janvier 2004

- Périmètre réglementaire du PPRMT de Saint-Cloud en date du 2 juin 2006

6. Arrêtés portant ou ayant porté reconnaissance de l'état de catastrophe naturelle ou technologique

La liste actualisée des arrêtés est consultable sur le site portail www.prim.net dans la rubrique « Ma commune face aux risques »

Date 15 SEP. 2011

Le préfet de département

Secrétaire Général de la Préfecture
des Hauts-de-Seine

[Signature]

DRIEA MONTQUAIRE