



HÔTEL-DIEU

BLOIS





ÉLIGIBLE AU DISPOSITIF
MALRAUX





HÔTEL-DIEU

17 quai de l'Abbé Grégoire
41000 BLOIS

BLOIS

LA MAGNIFIQUE

Depuis 2000 ans, Blois s'illustre par la richesse de son patrimoine. Ses maisons à pans de bois, ses hôtels particuliers de la Renaissance, son palais épiscopal du 18^{ème} siècle et ses évolutions urbaines du 19^{ème} siècle font de Blois une ville au charme singulier. La ville se distingue également par son patrimoine industriel, représenté par l'ancienne chocolaterie Poulain ou le patrimoine ligérien mis en valeur par l'inscription du Val de Loire au patrimoine mondial de l'UNESCO.

La renommée française de Blois apparaît au Moyen Âge et se prolonge jusqu'aux Temps modernes. La salle des États généraux, la façade des Loges et l'aile Gaston-d'Orléans montrent encore la place de Blois lors des grandes périodes de l'Histoire de France. Les comtes de Blois à l'époque médiévale, le départ de Jeanne d'Arc pour délivrer Orléans ou la Cour royale à la Renaissance en sont la fierté. Depuis le Moyen Âge, Blois est une ville très convoitée pour son accès direct à la Loire.

Louis XII, originaire de Blois, décida en 1498 d'en faire la capitale politique du Royaume de France. Ce dernier ordonna la création d'une douzaine de fontaines dans la ville, pour que le peuple puisse avoir un accès direct à l'eau potable. Aujourd'hui, quelques fontaines de cette époque subsistent. Blois fut un lieu emblématique durant les nombreuses Guerres de Religion, notamment au Château Royal qui fut le théâtre d'importantes prises de décisions. C'est également au Château de Blois que décède la Reine Catherine de Médicis, mère de Henri III qui fut assassiné seulement quelques mois plus tard.

Classé Monument Historique en 1845, le Château Royal de Blois est le parfait exemple de l'évolution architecturale de l'époque.



Au 17^{ème} siècle, l'afflux de nouveaux habitants pousse la ville de Blois à se développer de l'autre côté de la rive. C'est alors qu'une harmonisation des deux rives commence avec l'aménagement des quais, la construction d'un port marchand et de nouveaux ponts. Par la suite, ils seront remplacés par l'actuel pont Jacques-Gabriel édifié au 18^{ème} siècle. L'un des itinéraires menant à Saint-Jacques de Compostelle conduit les pèlerins par Blois, en passant par ce pont. L'époque contemporaine fut essentiellement marquée par la création de la célèbre chocolaterie Poulain, anciennement

appelé Poulain de Blois, faisant partie des plus anciens fabricants de chocolat français. La première usine s'installa dans l'ancienne maison du célèbre magicien Jean-Eugène Robert-Houdin en 1848.

Aujourd'hui, Blois est au cœur de la 6^{ème} destination la plus touristique de France et jouit d'un patrimoine exceptionnel. Représentée par les Châteaux de la Loire, considérés comme le cœur de la France, elle brille par sa richesse gastronomique et son élégance mondialement reconnue.

UNE RICHESSE ARCHITECTURALE MAJESTUEUSE



Décerné par le ministère de la Culture en 1986



Délivré par l'UNESCO en 2000



Le plus ancien pont de Blois

En 1716, pris par le gel depuis deux mois, le pont médiéval de la ville ne résista pas à la vélocité des eaux du fleuve. Treize de ses vingt arches ainsi que les édifices construits dessus s'écroulèrent. Le régent autorisa la construction d'un nouveau pont dès novembre 1716. C'est Jacques Gabriel, l'architecte des bâtiments du Roi, qui en assura la conception. Le chantier lancé en 1717, grâce à près d'un millier d'hommes, impressionna par son ampleur et sa rapidité. C'est après 7 ans de travaux que le pont fut construit. C'est le premier des grands ponts modernes sur la Loire mais aussi le dernier en forme de dos d'âne prononcé.

Au cours des différents conflits de l'histoire de France, le pont fut endommagé peu à peu :

- > En 1793, pour s'opposer au franchissement de la Loire par les Chouans
- > En 1870, pour retarder l'invasion prussienne
- > En juin 1940, pour retarder celle de l'armée allemande
- > Le 16 août 1944, les Allemands firent exploser les trois arches centrales pour protéger leur retraite

Avec les travaux de reconstruction et ceux de réfection réalisés en 1978, le pont Jacques Gabriel ne compte plus aujourd'hui que trois arches d'origine.

Classé Monument historique, il constitue un des éléments majeurs du patrimoine architectural blésois.

Le Château Royal

Le Château Royal de Blois fut la résidence favorite de 7 rois et 10 reines de France. Il est un concentré de 4 époques aux styles architecturaux différents. Durant la période estivale, la tombée de la nuit est, au Château, synonyme de son et de lumière. Alors que la musique et les tableaux défilent sur la façade de l'édifice, l'Histoire centenaire du lieu est racontée. Le Château royal est ouvert au public et labellisé Musée de France. Il possède une collection de plus de 35 000 œuvres exposées dans les différentes salles du château.



L'escalier Denis Papin

L'escalier Denis-Papin doit son nom à la statue de Denis Papin qui le surplombe, sculptée par Aimé Millet et inaugurée en 1880. Il est l'inventeur Blésois qui a imaginé la machine à vapeur.

Arrivé en haut de ses marches, il est possible d'admirer le parallélisme du quartier sud blésois qui se prolonge après le pont.

En 2017, en référence à l'exposition "More Than 100 Skies" de Geoffrey Hendricks, l'escalier s'est fondu dans le ciel en s'habillant de nuages. L'année suivante, une spirale noire et blanche recouvrait les marches. En 2019, c'est le sourire mystérieux de Mona Lisa qui a habillé l'escalier à l'occasion du 500^{ème} anniversaire de la mort de Léonard de Vinci.

Tout au long de l'année, on y croise des sportifs heureux de terminer leur course par l'ascension de ses 120 marches et d'en découvrir le nouvel habillage.



UNE LOCALISATION STRATÉGIQUE



Blois profite du dynamisme généré par la région du Val de Loire, classée au patrimoine mondial de l'UNESCO.



EN TRAIN

1h30 de Poitiers en TER
1h35 de Paris en TER



EN VOITURE

25 min de Chambord
55 min de Tours
55 min d'Orléans
1h35 de Chartres

LE CARREFOUR DE LA LOIRE

Blois est un véritable carrefour de véloroutes de loisirs qui accueille plusieurs parcours. Château à vélo, la Loire à vélo, l'EuroVélo ces itinéraires passent tous par Blois, ce qui fait de la ville un lieu de passage pour les amateurs de vélo. Profiter de la nature à Blois est très facile et accessible à tous grâce à ses 400 km de circuits et ses 500 km de sentiers pédestres.



Château à vélo
400 km



La Loire à vélo
800 km



L'EuroVélo
3 653 km

A l'intérieur de la ville, Blois compte 67 km de pistes cyclables. Elle affirme ainsi son intérêt pour la mobilité douce et l'insère dès la conception de ses nouveaux aménagements routiers.



Décerné par le label Villes et Villages Fleuris



Certifié par l'agence française de normalisation (AFNOR)



Salué par l'association des villes pour la propreté urbaine (AVPU)

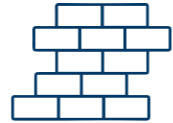
6^{ème} destination touristique de France

Le Château de Chambord

L'émblématique Château de Chambord occupe une place importante au sein du site patrimonial des Châteaux de la Loire. Fleuron de l'architecture édifié en 1519 à la demande de François 1^{er}, le Château de Chambord est un emblème de la Renaissance Française à travers l'Europe et le monde. Si le Château est une demande royale, il ne sera pourtant meublé et occupé que quelques jours par an. Aujourd'hui, les salles sont donc pour la plupart sobrement habillées de pierre, sans meuble. Cela permet à de nombreuses collections contemporaines de venir, par leur expositions éphémères, contraster les styles et renouveler le site.



1 130 000 visiteurs/an*



Domaine clôturé
sur 32 km



5440 hectares
de domaine



Plus grand parc
forestier clos d'Europe

La Maison de la Magie



104 000 visiteurs/an*

La Maison de la Magie est un site unique en Europe qui rend hommage à Robert-Houdin. Ce dernier est considéré comme le plus célèbre illusionniste français du 19^{ème} siècle. L'expérience bouleverse les 5 sens, à travers l'illusionnisme. Automates, jeux de miroirs, trucages, jeux d'optique et grandes illusions composent un spectacle riche, présenté par des artistes magiciens.

Le Zoo de Beauval



1 600 000 visiteurs/an*

Le Zoo de Beauval est considéré comme le 4^{ème} plus beau zoo au monde. Depuis son ouverture en 1980, il poursuit son développement tourné vers le bien-être animal et sa préservation. Véritable moteur pour le tourisme, c'est un site mondialement connu et visité par les touristes français et étrangers.

5^{ème} région industrielle de France

Blois possède un tissu économique dynamique, constitué de grandes entreprises nationales intervenant sur le marché du tourisme, de l'automobile, de l'aéronautique ou de l'assurance (Orange, Enedis, Carrefour...). Attentive à la stabilité de ces grands groupes comme à l'essor de ses PME, Blois se distingue comme bassin d'emploi reconnu pour son savoir-faire et ses qualifications.



1 000
hectares de zones
d'activités
économiques



200 000
personnes dans
le bassin de vie



4 200
entreprises



52 000
emplois



662
commerces
à Blois

Au cœur de l'innovation

Créée en 2015, la French Tech Loire Valley fait son apparition, appuyée par Orléans Métropole et Tour Métropole. Peu à peu, les communautés « Tech » de Blois, de Bourges, de Châteauroux, de Dreux et de Chartres ont rejoint d'importants incubateurs à Orléans, Tours et Chartres.

Le Lab et le FabLab Robert-Houdin, incubateurs blésois, participent directement à l'émergence de projets innovants en proposant des espaces collaboratifs mettant à disposition des ateliers complets (matériel informatique de dernière génération, imprimantes 3D, découpeuses laser, découpeuses vinyle, fraiseuses numériques...).

Au cœur de l'économie verte

Depuis 1960, la ville de Blois a investi dans un éco-réseau alimentant en chauffage et en eau chaude certains quartiers. Grâce à un second réseau de chaleur mis en service en 2016, l'énergie récupérée de l'usine d'incinération locale permet d'alimenter à 96% certains quartiers. Ce procédé permet de diviser par 5 la quantité d'énergie fossile consommée.

Après avoir obtenu la reconnaissance de l'État en 2015 pour les actions concrètes de la collectivité effectuées en faveur de la transition énergétique, la ville a décroché un budget de 2 000 000 € pour financer des projets locaux en lien avec la transition énergétique (isolation des écoles et des bâtiments publics, création de pistes cyclables, mise en place d'une éolienne etc.).



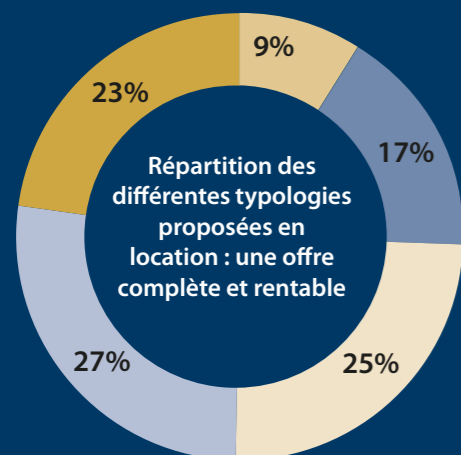
Délivrée par le Ministère
de l'environnement,
de l'énergie et de la mer

Au cœur d'un pôle universitaire régional de 40 000 étudiants

De la licence au doctorat, la région de Blois propose un large panel de formations dans différents domaines : communication et événementiel, développement commercial, droit et gestion, éducation, environnement et paysage, hôtellerie-restauration, informatique et réseaux, santé, social, technique et production. Plus qu'un pôle varié, il est celui de l'excellence et voit ses parcours scientifiques reconnus : l'Institut National des Sciences Appliquées du Centre Val de Loire est situé dans le Top 10 des meilleures écoles d'ingénieurs.

Située en plein cœur du Val de Loire

Blois séduit les étudiants et les touristes. Ville dynamique et verdoyante en bord de Loire, elle attire également les cadres à la recherche d'une qualité de vie agréable à seulement 1h35 de Paris.



- 1 pièce ■ 2 pièces ■ 3 pièces
- 4 pièces ■ 5 pièces ou plus



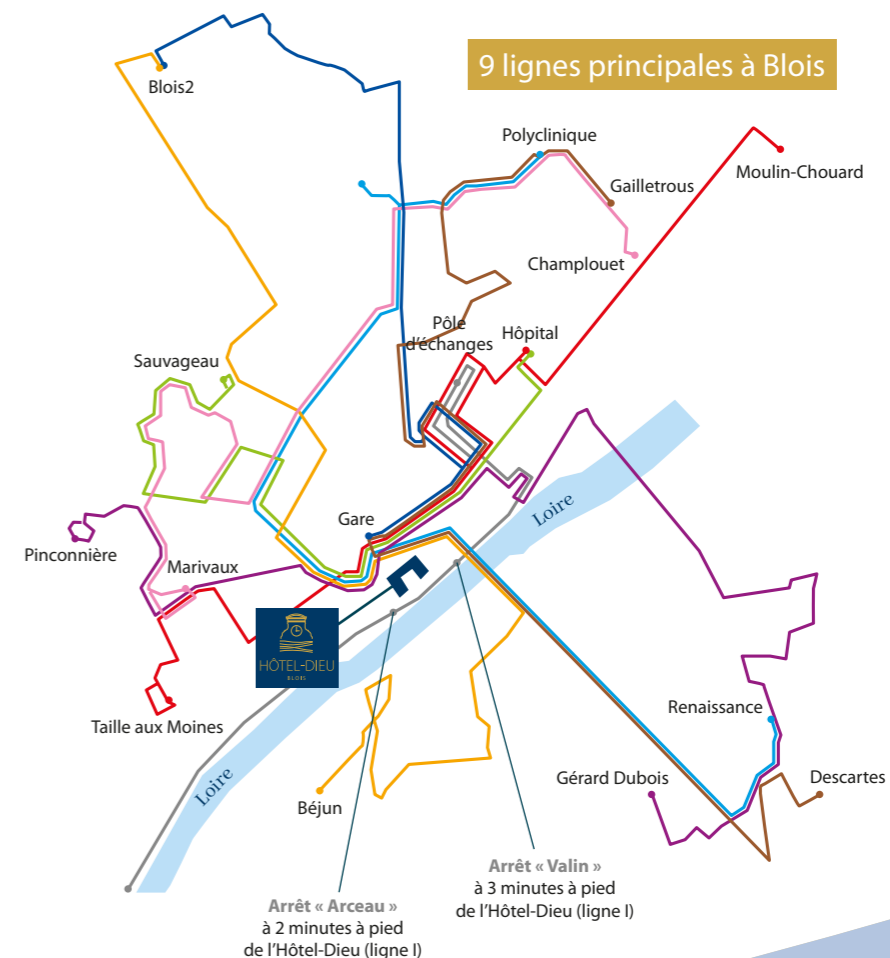
UN CADRE DE VIE BUCOLIQUE, EN BORD DE LOIRE

Le quartier Saint-Nicolas

Le quartier Saint-Nicolas est un quartier riche en histoire, avec le Château Royal de Blois adossé à l'Hôtel-Dieu qui vient surplomber la ville de Blois. Du quartier, il est possible d'emprunter à la fois le sentier bucolique qui s'étire le long de la Loire, mais aussi le dédale de ruelles étroites retraçant le passé historique de la ville. Le point de départ de ces deux escapades est l'Hôtel-Dieu.

A Blois, le centre-ville piéton est l'atout essentiel dont les bloisais ne se passent plus. Au cœur de ce site privilégié, plusieurs centaines de commerces animent et facilitent la vie des habitants.

Le jardin Augustin Thierry et le Parc des Lices, situés à proximité de l'Hôtel-Dieu, offrent une parenthèse de verdure appréciée.



L'Hôtel-Dieu occupe une place importante au sein de la ville de Blois. Au 13^{ème} siècle, l'édifice faisait office d'abbaye. Il fut réduit en ruines durant les Guerres de Religion, puis reconstruit au 17^{ème} siècle. Peu à peu, il se transforma en hôpital, ce qui explique son nom « Hôtel-Dieu » qui était à l'époque du Moyen Âge, le terme générique donné à l'hôpital principal de la ville.



UNE RÉHABILITATION D'ORFÈVRE

Au calme des bords de la Loire, Histoire & Patrimoine proposera bientôt une réhabilitation minutieuse de l'Hôtel-Dieu.

Ce lieu d'Histoire deviendra un lieu de vie clos où l'élégante grille clôturera le site, créant ainsi un espace privilégié où il sera agréable d'admirer la Loire depuis la cour d'honneur. Cet espace commun, futur lieu de rencontre des habitants, sera aménagé en remarquable jardin à la Française.

La richesse historique et architecturale de l'Hôtel-Dieu sera méticuleusement conservée. Son camaïeu de crème et sa symétrie architecturale orientée Sud-Est seront quotidiennement sublimés par la lumière naturelle.

Un parking privé de 85 places longera l'aile Robert Houdin. Depuis la cour d'honneur, un passage ouvert viendra offrir un accès direct au cloître.



Bertrand Monchecourt,
Architecte du Patrimoine

Le mot de l'Architecte

« L'Ancien Hôtel Dieu de Blois a été aménagé au XIX^e siècle en réutilisant une partie de l'ancienne Abbaye Saint-Laumer, construit au cours du XVII^e puis au XVIII^e siècle par Guillaume de la Tremblaye, grand architecte de l'ordre bénédictin. La vie de l'abbaye s'organise alors en tournant le dos à la Loire, autour du grand cloître en connexion directe avec l'église abbatiale et les jardins dessinés et protégés par de hautes murailles.

Dans la seconde moitié du XIX^e, les anciens bâtiments conventuels sont agrandis et assimilés dans un ensemble encore plus monumental, reprenant avec talent, les grands principes de l'architecture classique. Les façades principales sont réorientées vers la Loire. Les murs tombent mais l'ensemble est alors clos par une grille d'honneur qui le sépare des quais du fleuve capricieux.

L'ensemble architectural a trouvé une cohérence dans le panorama historique de la ville de Blois dont il constitue aujourd'hui l'un des joyaux architecturaux.

Le lieu avait perdu depuis longtemps son usage et plus dernièrement son utilité. Pour autant, la qualité des volumes intérieurs, les magnifiques salles voûtées et le cloître ne pouvaient rester ignorés des visiteurs.

Le projet a donc été bâti sur la conservation et l'ouverture au public de ces espaces remarquables. Un Musée et une salle

d'exposition seront installés dans les grandes salles voûtées du XVIII^e. Le cloître et son jardin ont été repensés comme des espaces de distribution et de découverte.

Dans les étages et dans les combles, les anciennes salles de malades et dortoirs transformés seront réaménagés en logements modernes, offrant dans la quasi-totalité des cas des vues sur le fleuve ou les jardins recomposés.

Face aux qualités d'un tel édifice, nos intentions de projet ont été modestes et limitées. Aucune modification de façade ne viendra rompre le rythme de cette architecture de pierre. Et dans les combles, les ouvertures de lucarnes sont limitées à des réouvertures de lucarnes préexistantes abandonnées, et au remplacement des châssis disgracieux.

Les extérieurs aujourd'hui recouverts de bitume retrouveront leur vocation de jardins par la restitution des parterres et des alignements d'arbres et le retrait de la voiture. Jardins et allées seront partagés entre espaces d'expositions ouverts au public et logements, afin de rendre le lieu accessible aux visiteurs.

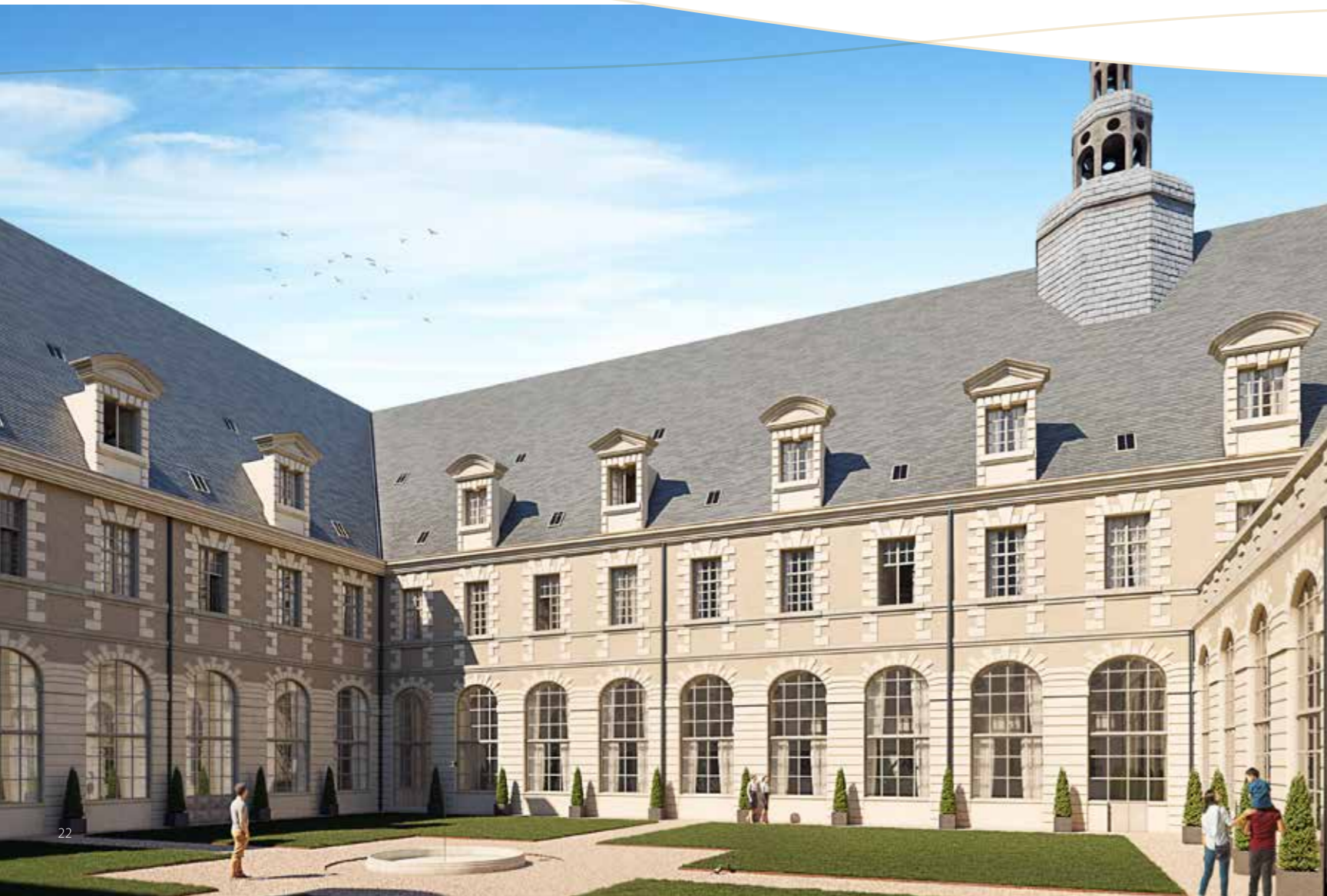
Ce projet ambitieux permettra à terme de redonner à cet ensemble monumental toute sa grandeur dans un cadre harmonieux, apaisé et hors du temps. »



L'Hôtel-Dieu, sa cour d'honneur

L'entrée principale de l'Hôtel-Dieu est située sous son horloge ancestrale. Les fenêtres en petit bois quadrillé agrémentent la façade ornée de pierres taillées.

La toiture et son clocheton en bois couronnent l'édifice avec élégance. Plus bas, les fenêtres offrent une vue exceptionnelle sur la Loire et baignent les intérieurs de lumière.



...Et son cloître

Le cloître est un véritable puit de lumière pour les logements orientés vers sa cour. Ses fenêtres en chien assis viennent contraster les ardoises précieusement taillées. Une corniche saillante fait la jonction entre les murs et le toit, y ajoutant de délicats détails.

Les façades de l'Hôtel-Dieu, miroir de la lumière naturelle, contrasteront le vert des jardins.

UN LIEU DE VIE

Les 97 appartements du studio au 5 pièces, déclinés au sein de l'Hôtel-Dieu, offrent un véritable cadre de vie privilégié. Pensés par notre architecte d'intérieur, ils proposeront des intérieurs uniques.

A l'intérieur, les escaliers des parties communes seront conservés et relieront les étages. La charpente en coque de bateau renversée sera en partie visible dans une dizaine de logements et rappellera la valeur historique du lieu. Une hauteur sous plafond de plus de deux mètres rendra les logements spacieux et agréables à vivre. Les clés de voûtes historiques seront également conservées.

« La préservation du Patrimoine existant nous oriente dans nos recherches et dans le choix des matières proposées, révélant ainsi une subtile harmonie entre le moderne et l'âme historique du lieu. »

Giovanna Mancini
Architecte d'intérieur
chez Histoire & Patrimoine



DES PRESTATIONS INTÉRIEURES ÉLABORÉES PAR NOTRE ARCHITECTE D'INTÉRIEUR

Les cuisines

- Meubles bas et hauts en mélaminés suivant disposition de la cellule.
- Portes de placards bas et hauts isoplanes ou post formées finition laquée ou mate.
- Poignées de porte en inox.
- Plan de travail en quartz naturel de type silestone, coloris suivant choix architecte.
- Eclairage par 1 ou 2 spots LED et 2 spots LED pour les T2 et plus.
- Evier rectangulaire en résine ultra granit ou en inox posé sous plan.
- Robinetterie mitigeur.
- Table de cuisson vitrocéramique 2 ou 4 feux pour les T2 et plus.
- Réfrigérateur 123 litres intégré avec porte d'habillage pour les T1 seulement.
- Hotte à recyclage.
- Four inox encastré pour les T2 et plus.

Le plan d'aménagement de la cuisine disposera :

- d'un espace libre hors plan de 60cm minimum permettant la mise en place d'un réfrigérateur*
- d'un espace libre sous plan de 60cm permettant la mise en place d'un lave-vaisselle*

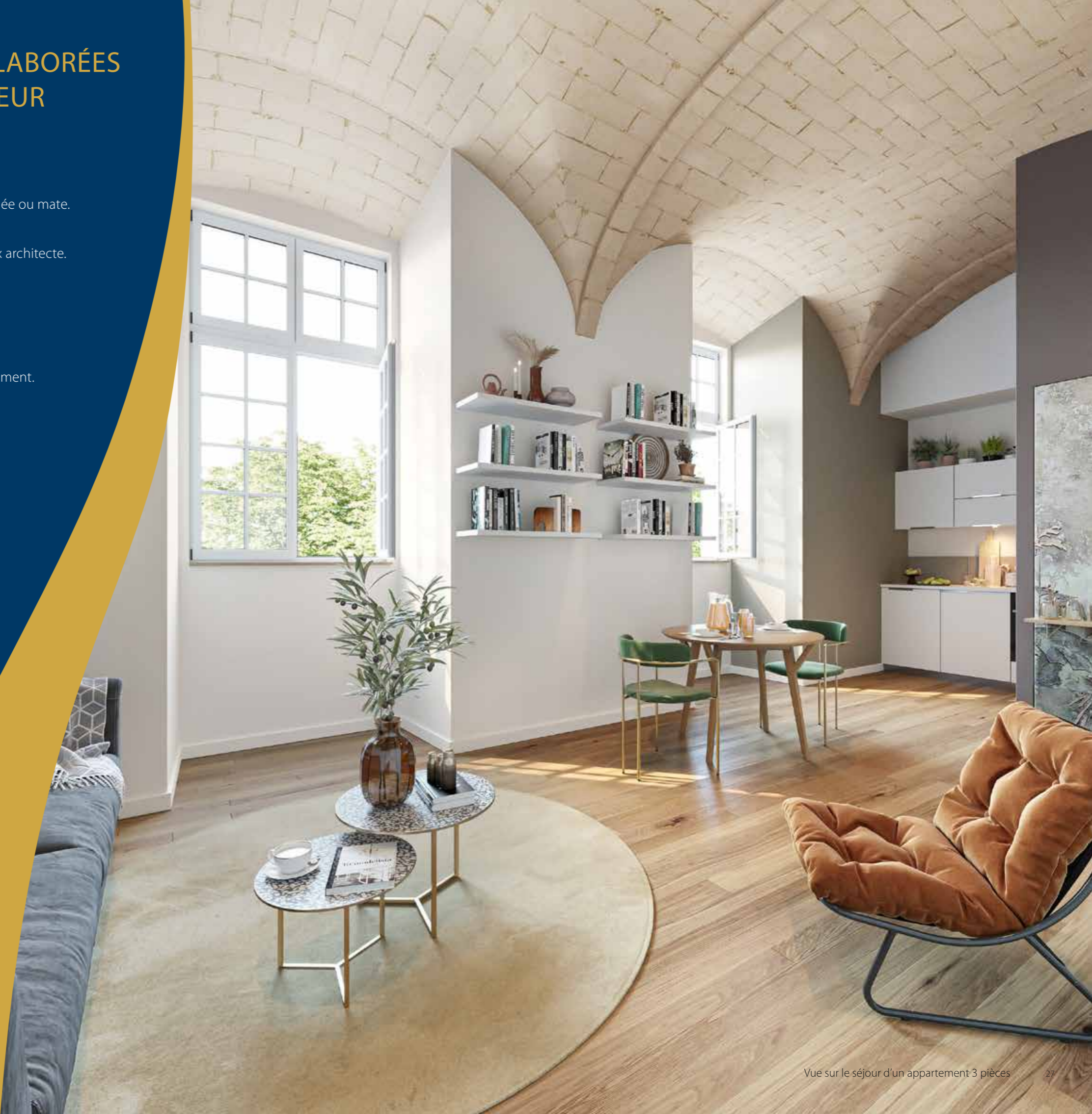
**À la charge de l'investisseur*

Les revêtements de sol

- Les pièces principales sont habillées d'un parquet contrecollé en pose flottante dans la gamme Essential Regular Authentique.
- Les plinthes sont assorties au carrelage grès cérame de Berry Alloc au rez-de-chaussée.

Les revêtements muraux

- Les murs sont revêtus de faïence en céramique de chez Marazzi (ou équivalent) dans la cuisine et la salle de bain.



Un investissement éligible au dispositif MALRAUX

Situé au cœur du secteur sauvegardé de Blois, L'Hôtel-Dieu ouvre droit au bénéfice des avantages fiscaux du dispositif Malraux pour toute acquisition d'un appartement.

AVANTAGE ET CONDITIONS DU RÉGIME FISCAL

- Une réduction d'impôt de 30 % du montant des travaux, dans les limites suivantes :

Montant : l'assiette de réduction est plafonnée à 400 000 € de travaux sur 4 années glissantes (soit jusqu'à 120 000 € de réduction d'impôt au total). Ce plafond s'entend pour l'ensemble des opérations « Malraux » réalisées par le contribuable.

La durée : la réduction d'impôt s'applique aux travaux réalisés et payés l'année de délivrance du permis de construire et les 3 années suivantes.

- Une obligation de location du bien non meublé soit en résidence principale (logement), soit dans le cadre d'un bail commercial ou professionnel (locaux d'activités) pendant une durée de 9 ans.

LA VIR – VENTE D'IMMEUBLE À RÉNOVER

- Le contrat de vente établi en VIR engage le vendeur sur la réalisation, le montant et le délai de réalisation des travaux.
- Le contrat en VIR inclut une garantie d'achèvement des travaux sous forme d'une caution délivrée par une banque ou une compagnie d'assurance.

Investir comporte des risques

Le non-respect des engagements de location et de conservation entraîne la perte de l'avantage fiscal. L'équilibre économique d'une opération ouvrant droit à un avantage fiscal dépend principalement du marché locatif, des charges liées à la détention d'un bien en vue de sa location et de la fiscalité immobilière.



HISTOIRE & PATRIMOINE

Opérateur engagé pour la sauvegarde du patrimoine français

Nos Missions

Sauvegarder le Patrimoine de nos villes

La réhabilitation de bâtiments anciens participe à la revalorisation des cœurs de villes et apporte une réponse innovante, complémentaire et globale au service des villes et de leur patrimoine.

Réhabiliter le patrimoine, c'est lui offrir une place dans une nouvelle époque, en l'adaptant et en le transformant.

Rénover l'habitat ancien, c'est l'adapter aux normes et exigences du monde moderne, sans en effacer les qualités esthétiques. Aligner l'intérêt particulier de nos clients avec l'intérêt général en utilisant le levier du patrimoine privé au service du patrimoine architectural et culturel français.

Sauver & transmettre un Patrimoine d'exception

Parce que leur esthétique fait partie de notre histoire et embellit notre cadre de vie, les bâtiments anciens abandonnés méritent d'être sauvés de l'oubli. Ces demeures ont souvent traversé les petites péripéties et les grandes heures de notre passé. Elles sont toutes le témoignage d'une époque révolue, que nous ont laissée les hommes et femmes qui les ont construites et nous ont précédés. Nos demeures sont le théâtre des plus belles histoires : plus que de belles pierres, nous parlons ici de transmission entre générations, d'héritages séculaires, mais surtout, d'histoire humaine.

Nos immeubles sont riches de leurs affectations successives et de leurs changements de propriétaires au fil des siècles. Ils nous parviennent avec une lourde mais noble responsabilité : celle que nous endossons avec passion chez Histoire & Patrimoine, celle de les sauver, de soigner les stigmates du temps et de leur redonner vie en les transmettant à nos clients.

Ces derniers font ainsi fructifier leur patrimoine tout en accomplissant une mission d'intérêt général dont ils peuvent être fiers car elle différencie à jamais leur investissement de tout autre placement financier ou immobilier.



Patrimoine militaire
Les sites militaires d'Arras reconvertis en 450 appartements



Patrimoine religieux
9 couvents transformés en 240 appartements



Patrimoine hospitalier
7 établissements hospitaliers reconvertis en 880 appartements



Patrimoine industriel
500 appartements créés dans 5 usines désaffectées

Une chaîne de compétences & d'expertises

Quatre filiales, une offre complète et unique

Afin de proposer à ses clients une offre de prestige et un suivi de qualité tout au long de leur investissement, Histoire & Patrimoine intègre toute la chaîne immobilière : de la conception à l'administration de biens en passant par l'accompagnement commercial et la maîtrise d'ouvrage déléguée.

Parce que nos immeubles sont uniques, chacun d'entre eux exige expérience, compétence et sens du beau et de l'exceptionnel.

C'est pourquoi les équipes d'Histoire & Patrimoine sont riches et diverses, composées de passionnés et d'experts.

Être un opérateur engagé auprès de nos clients

Sur les 13 dernières années, nos clients ont investi plus de 1,5 milliard d'euros qui ont permis d'embellir nos cœurs de ville et de préserver quelques-uns des plus beaux sujets architecturaux et historiques français.

Notre démarche qualité produit s'appuie sur notre nouvelle charte « Patrimoine Confiance » qui regroupe tous les services que nous mettons à la disposition de nos clients pour sécuriser leur investissement et garantir leur tranquillité.

« Sélection foncière, montage, analyse locative mesurée, expertise travaux, accompagnement fiscal et juridique, offres de syndic, solutions de gestion locative, assistance au financement, service dédié de relation clients... » « Patrimoine Confiance »

La sérénité de nos clients est au cœur de notre démarche.

Conscients de la valeur de notre marque, nous sommes toujours soucieux de la responsabilité qu'elle implique et veillons à ce que nos demeures en soient les premières ambassadrices, non seulement auprès des villes et collectivités territoriales mais aussi auprès de nos partenaires, de nos clients et de leurs locataires.



Au service de votre Investissement

Nos services personnalisés

Gestion locative & Offre de Syndic

Nos emplacements privilégiés au cœur de lieux uniques, dans des demeures remarquables, nous permettent d'assurer une gestion locative sereine.

Si vous choisissez de nous confier votre bien, nous pouvons nous engager à :

- > Vous mettre à disposition un suivi personnalisé de la gestion locative de votre bien et un espace personnel en ligne.
- > Vous garantir la mise en place du premier locataire dans un délai inférieur à 3 mois.
- > Vous indemniser jusqu'à 12 mois après une franchise de 3 mois si nous ne trouvons pas votre premier locataire.

Votre référent : Olivier Saint-Léger, osaintleger@altarea.com

Nos Demeures sont Uniques, Vous l'êtes aussi



Le sens de la relation client c'est :

- Nous engager à vos côtés dans votre projet.
- Avoir une relation de proximité avec vous.
- Vous mettre au cœur de notre stratégie et de nos valeurs.
- Notre service relation client

Pour mieux :



Vous connaître



Vous accompagner



Vous informer



HÔTEL-DIEU

BLOIS



Ce qu'il faut retenir...



Une localisation unique

Blois, 6^{ème} région touristique de France
À deux pas du Château Royal



Un bien d'exception

Orienté Sud-Est, profitant du calme des bords de Loire
Avec une cour d'honneur agrémentée
de son élégant jardin à la française



Des prestations de qualité

Des appartements spacieux et lumineux
Offrant de belles vues dégagées sur la Loire
Un investissement éligible au dispositif Malraux

Lieux d'Histoire, Lieux de Vie

Le Groupe Histoire & Patrimoine est l'opérateur de référence de l'immobilier patrimonial.

Fort d'une expérience de plus de 30 ans, avec des projets à travers la France entière, il est le spécialiste de la réhabilitation du patrimoine en cœur de ville.

Leader sur ce secteur, il a forgé ses savoir-faire à travers de prestigieuses opérations, dans des projets de reconversion de patrimoine religieux, industriel, administratif ou militaire, comme dans la rénovation de bâtiments protégés, classés ou situés en secteurs sauvegardés.

Ses références balaient tous les siècles, du XV^e au XX^e siècle, et tous les styles, de l'architecture classique à l'architecture contemporaine.

Il œuvre avec des architectes qui partagent cette passion du patrimoine et savent lire le passé d'un bâtiment avant d'en écrire l'avenir.



www.histoire-patrimoine.fr

► N°Cristal 09 69 32 21 89

APPEL NON SURTAXE





HÔTEL-DIEU

BLOIS

