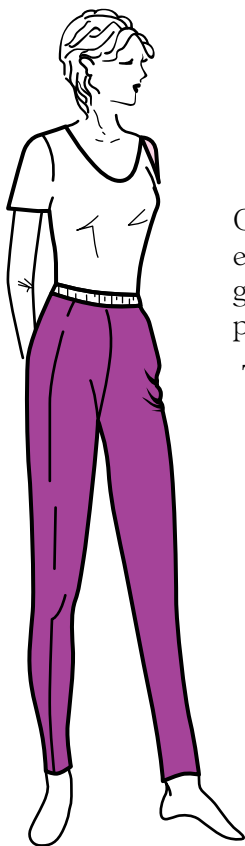


Caleçon

Modèle 1



Ce modèle ne comporte pas de couture sur le côté. Il est fait en tissu extensible avec moins de 5 % d'élasticité. Il faut donc n'appliquer ni élargissement pendant la transformation du patron de base, ni couture sur le patron fini.

Tracer le patron de base d'après les mesures données (sans élargissement!), puis appliquer la transformation en suivant les indications ci-dessous.

- ① Placer côte à côte, sur une ligne verticale, les lignes de côté des patrons de base du pantalon dos et devant.
- ② Reporter la mesure totale du tour du genou divisée par 2, de part et d'autre de cette ligne verticale.
- ③ Procéder de même pour la largeur du bas de pantalon (tour de cheville).

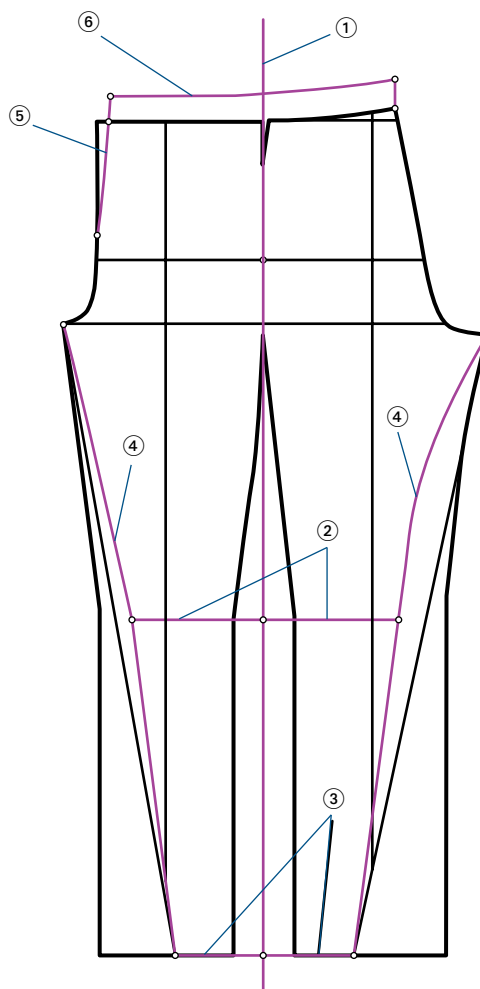


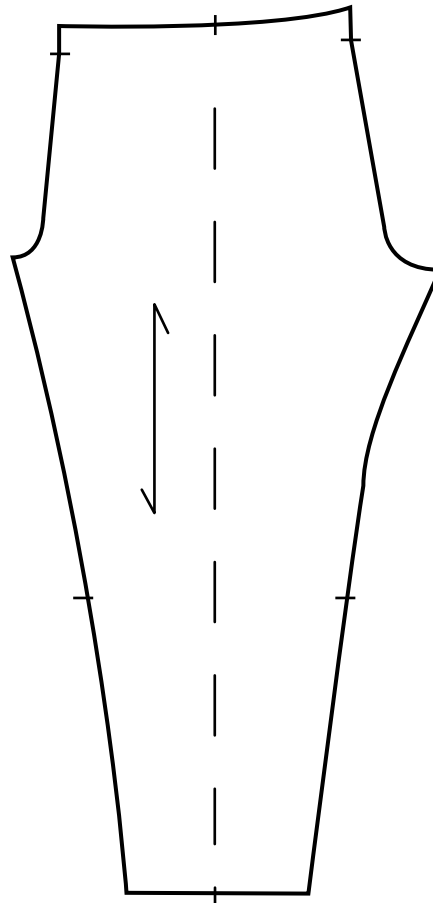
FIG. 1



- ④ Tracer les entrejambes du caleçon de la fourche jusqu'en bas (fig. 1, en violet).
- ⑤ Sur la ligne de taille côté devant, enlever 2 cm ; puis joindre l'enfourchure, 10 cm sous la taille.
- ⑥ Ajouter 5 cm au-dessus de la ligne de taille, afin de créer un tunnel pour l'élastique.

Ne pas ajouter de couture sur le patron fini.

Placer les crans de montage.



Patron fini du caleçon
(à couper 2 fois).

FIG. 2



Pantalon droit

Modèle 2



Pour réaliser le patron de ce modèle, tracer le patron de base du pantalon d'après les mesures données, avec l'élargissement nécessaire. Suivre ensuite les indications données ci-dessous.

① Placer, sur la ligne centrale du pantalon, une pince devant d'une longueur de 8 à 10 cm et d'une valeur obtenue par le calcul de la valeur à absorber à la taille.

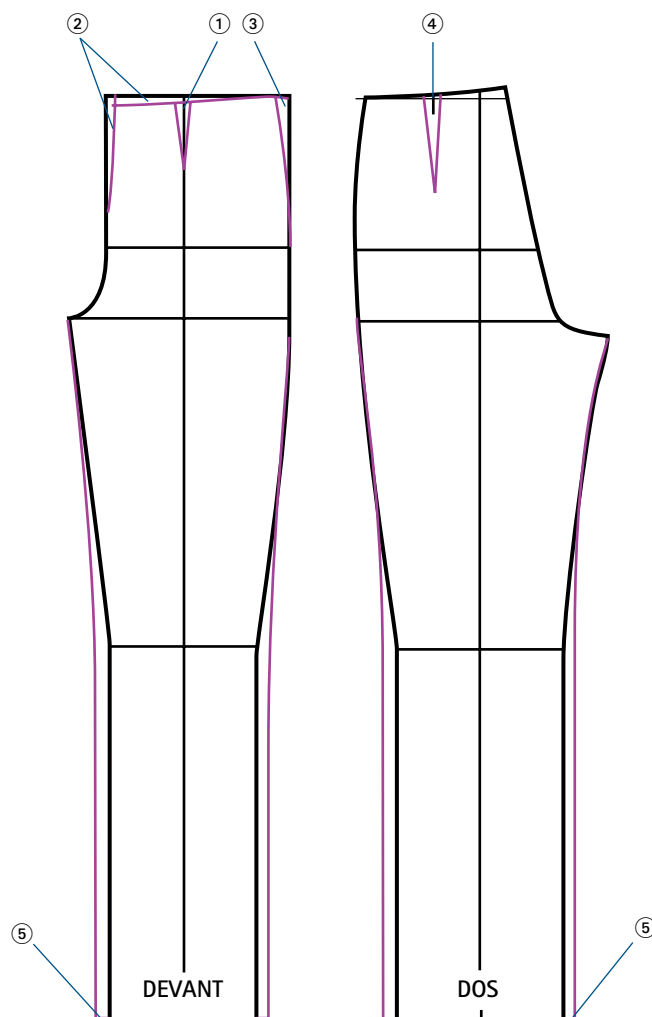


FIG. 1



- ② Descendre, sur le devant, la ligne de taille de 1 cm, puis retracer cette ligne avec une courbe légère après avoir fermé la pince du devant ; enlever 1,5 cm au milieu du devant au niveau de la ligne de taille puis rejoindre progressivement la fourche.
- ③ Reporter la courbe du côté du dos sur le côté du devant.
- ④ Placer une pince dos d'une valeur obtenue par le calcul de la valeur à absorber à la taille.
- ⑤ Sur le dos et sur le devant, reporter la moitié de la largeur souhaitée en bas du pantalon (ici 25 cm) – 1 cm pour le devant et + 1 cm pour le dos, en répartissant ces deux mesures en deux parts égales de chaque côté de la ligne centrale. Puis tracer l'entrejambe et les lignes extérieures du pantalon sur le devant et sur le dos.

Construire une ceinture droite d'une largeur de 4 cm.

Tracer le sac de poche incrusté dans la couture de côté (voir les détails de la réalisation dans le volume 1, « Poche dans la couture, côté de jupe », page 196).

Ajouter une couture de 1 cm autour du tracé du dos et du devant, un ourlet de 3 à 4 cm en bas du pantalon et élargir le milieu devant de 2 cm (braguette) sur la longueur de la fermeture à glissière (environ 20 cm).

Placer les crans de montage.

Patron fini du pantalon
(à couper 2 fois).

FIG. 2

