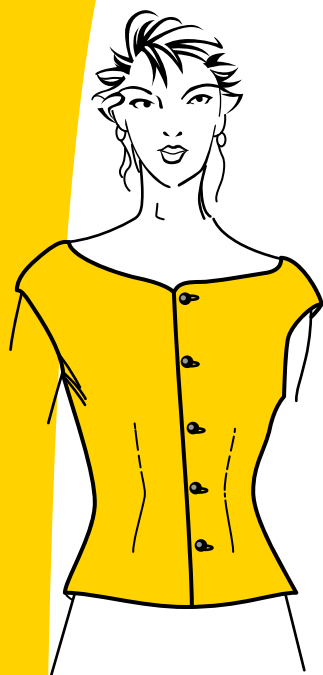




Les décolletés

Le décolleté d'un vêtement offre la possibilité de styliser le modèle. Il en existe de nombreuses formes. Que le devant du vêtement soit ouvert ou non, qu'il soit agrémenté d'un col ou non, le décolleté donnera tout son intérêt au modèle réalisé. Il sera nécessaire chaque fois d'adapter esthétiquement et techniquement le décolleté au vêtement en fonction de son style et de la matière employée ; il faudra aussi penser à sa finition (propreté intérieure, parementure).

Décolleté **bateau** boutonné devant Modèle 1



Tracer tout d'abord un patron de buste puis appliquer la transformation du dos (fig. 1) et du devant (fig. 2). Pour plus de facilité, fixer d'abord la forme du décolleté sur le devant puis reporter la largeur du décolleté sur la ligne d'épaule à partir de l'encolure dos.

Découper les parementures d'encolure et d'emmanchure.

Raccourcir la longueur de la parementure d'encolure de la largeur de la parementure du devant puisque cette dernière, une fois rabattue, vient combler la différence.

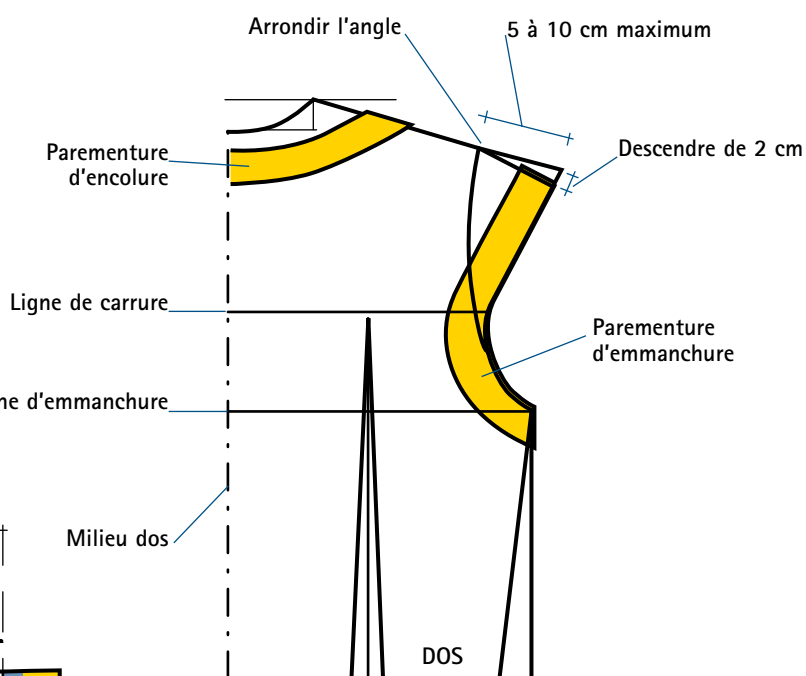


FIG. 1

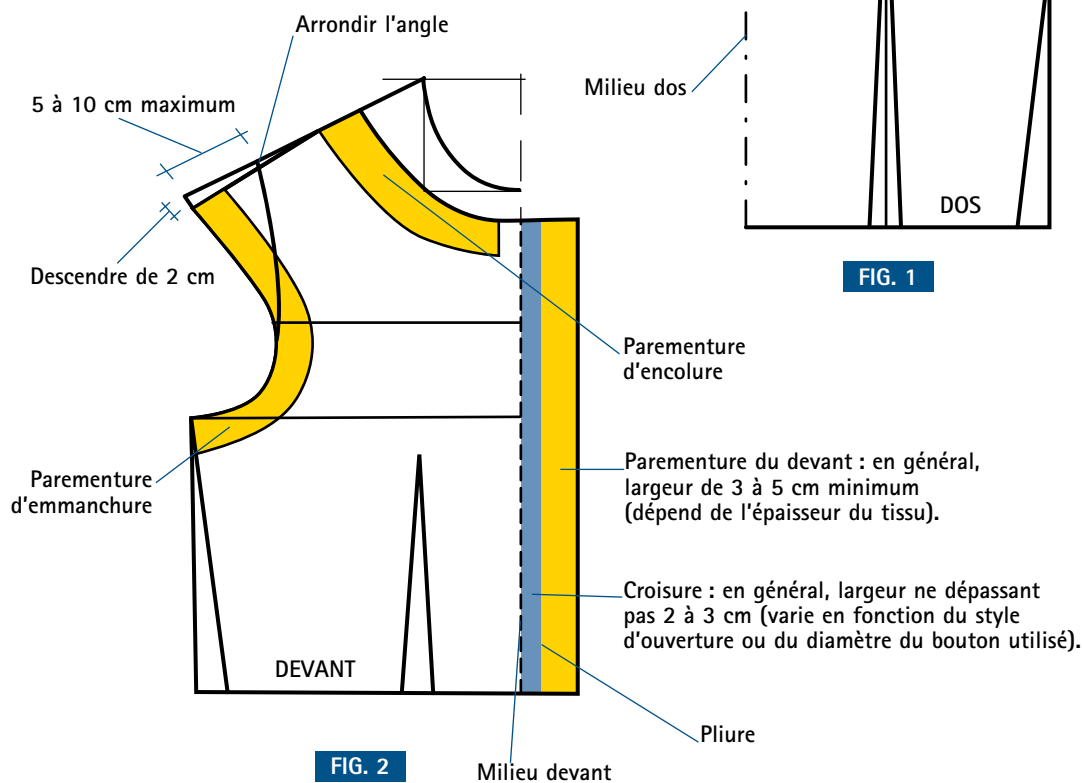


FIG. 2



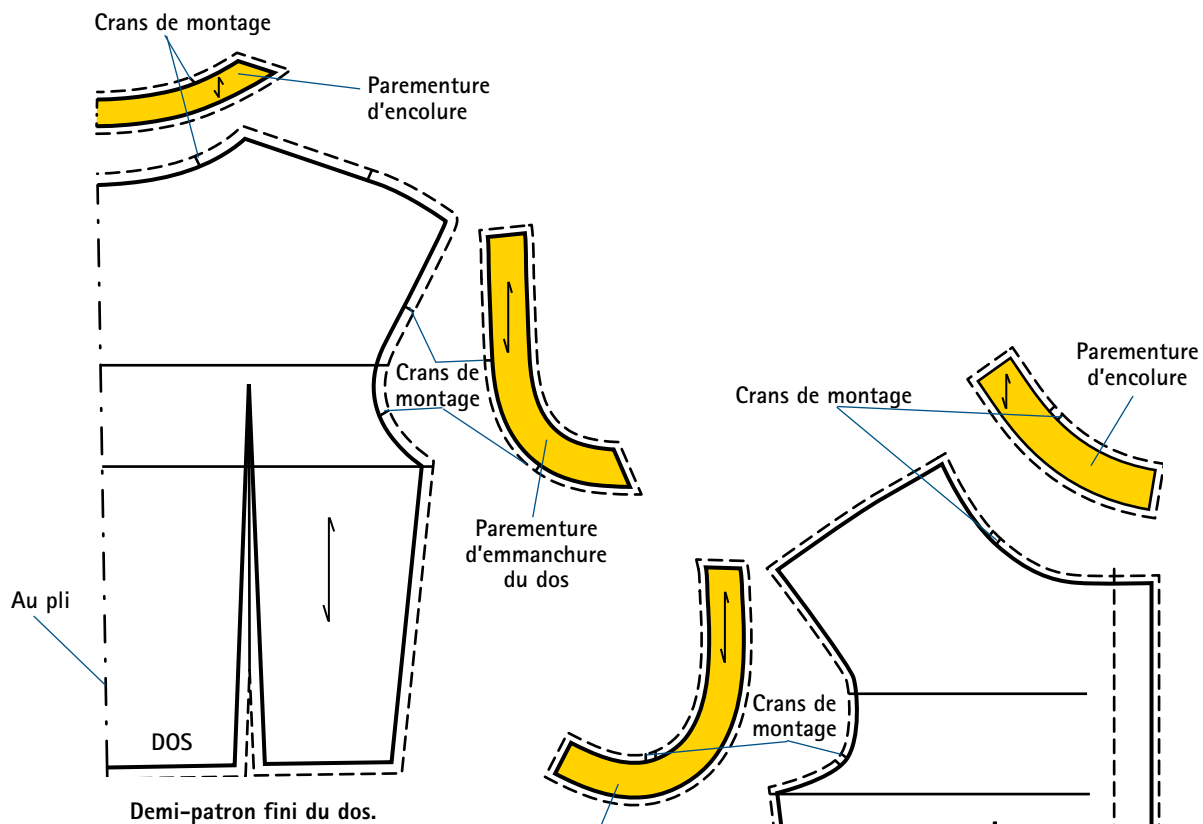


FIG. 3

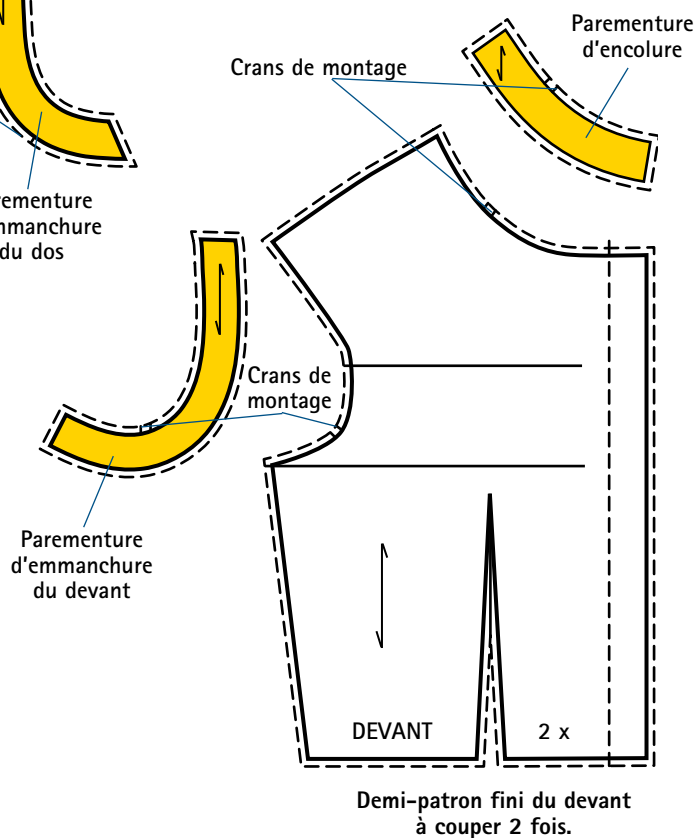


FIG. 4

Pour ce modèle, allonger la ligne d'épaule de 5 à 10 cm au maximum et pour donner une forme visuellement plus esthétique, la descendre de 2 cm en adoucissant le petit angle qui se forme lors de la construction (fig. 1 et fig. 2).

Parementure du devant : toujours 1 cm plus large que la croisure, afin qu'une fois repliée, la parementure dépasse la ligne du milieu devant (fig. 2).

Pour empêcher le bord de la partie descendante de la petite manche de se détendre, découper la parementure d'emmanchure en droit-fil (fig. 3 et fig. 4), ou soutenir la parementure d'emmanchure par un ruban de droit-fil qui sera appliqué pendant la couture du vêtement.

Ajouter une couture de 1 cm tout autour des patrons finis.

Ne pas oublier de mettre les crans de repère et les crans de montage.





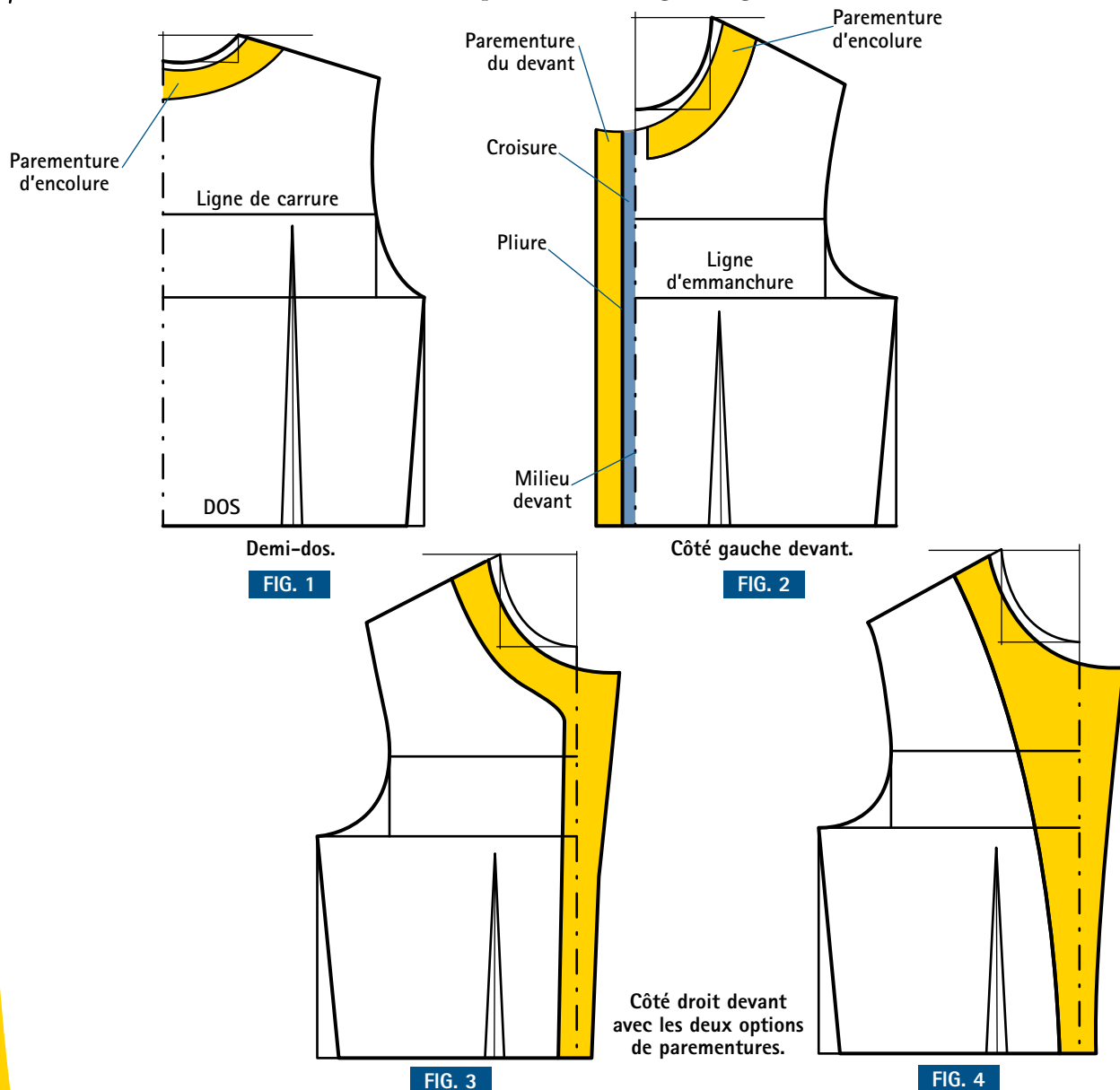
Décolleté **asymétrique** boutonné devant Modèle 2

Tracer le buste de base d'après les mesures données puis appliquer la transformation.

Tracer sur le patron de base l'encolure devant et dos au ras du cou, mais dégager un peu le décolleté, en descendant de 2 à 4 cm tout autour du cou.

Réaliser les deux demi-patrons des deux côtés du devant (gauche et droite) car le devant est asymétrique (la partie haute du boutonnage n'est pas au milieu).

Tracer la parementure du côté droit devant selon l'une des deux options présentées sur les figures 3 et 4 : le choix entre les deux dépend de la forme du devant et de la qualité du tissu (fig. 3 et fig. 4).



Longueur parementure d'encolure côté gauche devant : plus courte que le tour d'encolure pour tenir compte de la largeur de retour de la parementure du devant.

Largeur parementure du devant : en général largeur de 3 à 5 cm au minimum (dépend de l'épaisseur du tissu).

Croisure : en général, largeur ne dépassant pas 2 à 3 cm (varie en fonction du style du modèle et du diamètre du bouton utilisé).

Largeur parementure : toujours 1 cm de plus que la largeur de la croisure, afin qu'une fois repliée, la parementure dépasse la ligne du milieu devant.

Découper toutes les parementures.

Ajouter une couture de 1 cm tout autour des patrons finis.

Ne pas oublier de mettre les crans de repère et les crans de montage sur le patron fini.

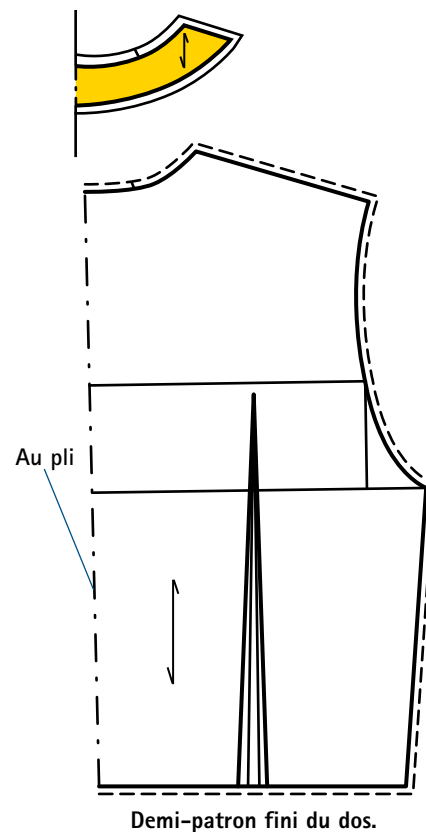
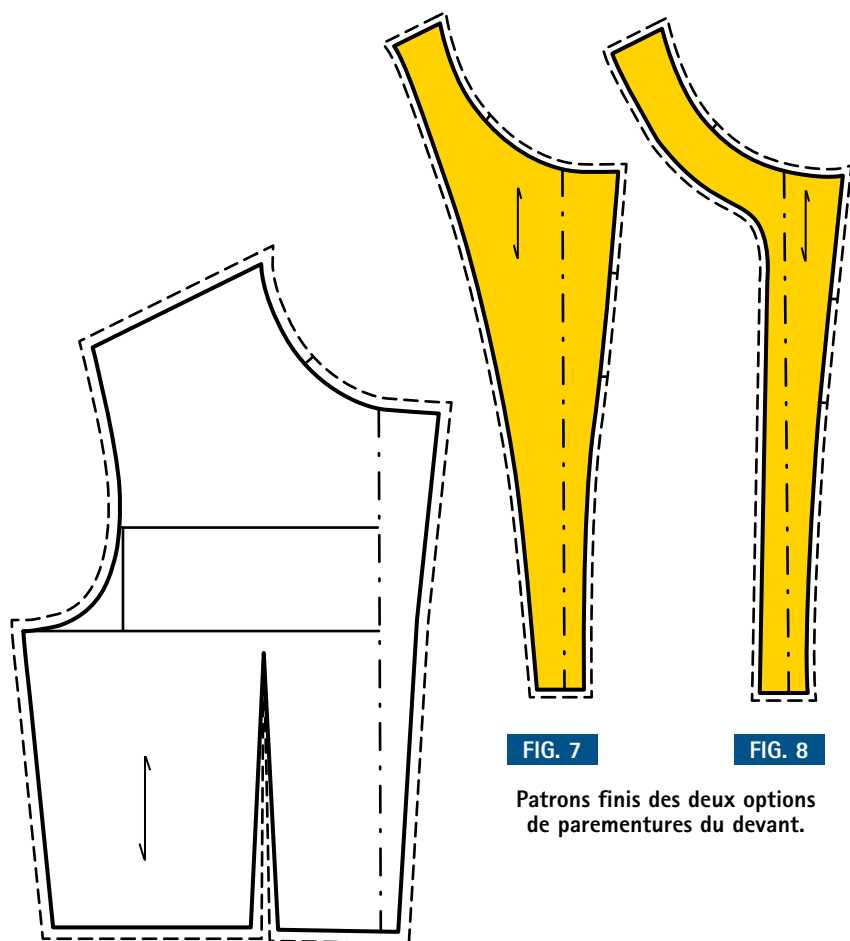


FIG. 5



Patron fini du côté droit devant.

FIG. 6

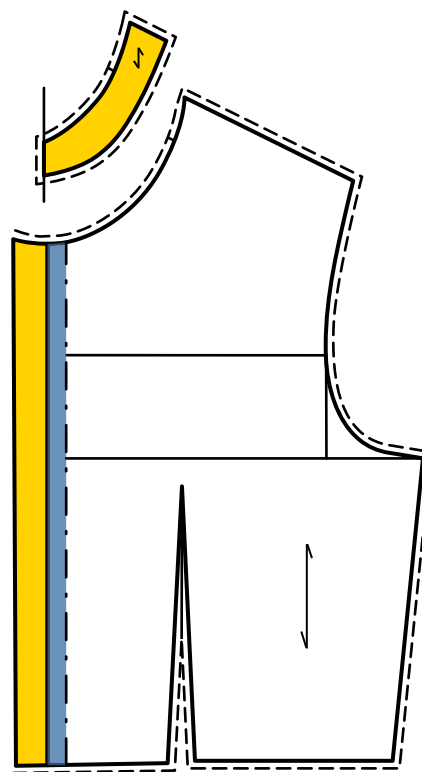


FIG. 9

