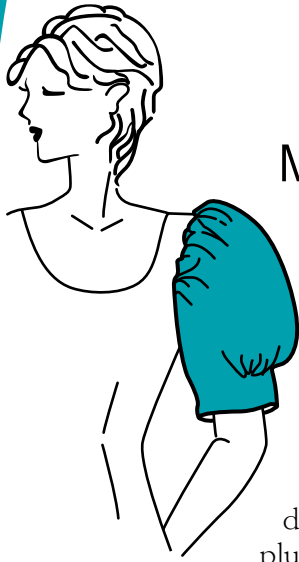


Manche ballonnée avec découpe en bas

Modèle 8



Pour obtenir ce modèle de manche, tracer tout d'abord le patron de la manche de base avec la longueur et la profondeur d'emmanchure et à la longueur souhaitée.

Dans ce modèle, si le tissu employé est très souple, procéder comme pour le modèle 7 (voir page 76) : soutenir le volume de la tête de manche par un coussinet ou renforcer intérieurement avec un tissu plus rigide (thermocollant fin ou tulle rigide).

Le volume de manche dépend de l'écartement des morceaux découpés : plus les morceaux seront espacés, plus la manche sera volumineuse.

Tracer les lignes de découpe comme indiqué sur la figure 1.

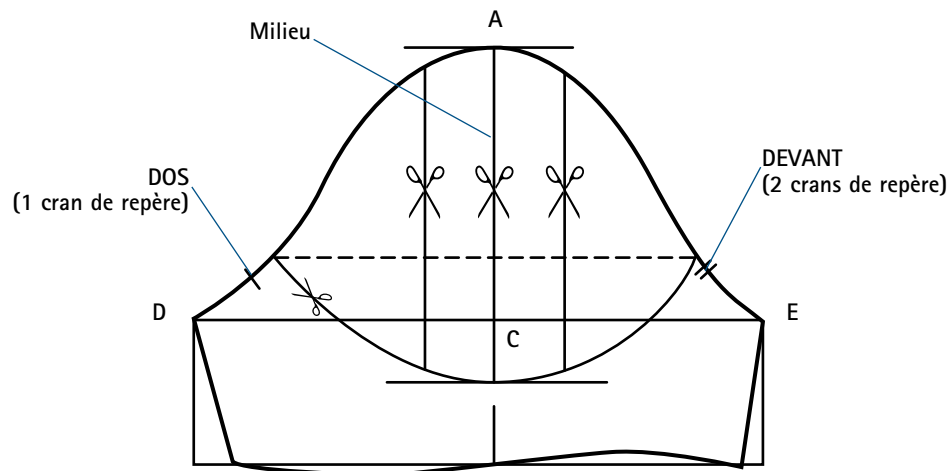


FIG. 1

Attention !

La construction se fait toujours par rapport à une ligne verticale qui est le milieu de la manche.



Découper sans détacher les parties, pour garder le contour exact de la forme et les proportions.

Écarter les morceaux en gardant verticale la ligne de milieu de manche (fig. 2).

Retracer le patron de la manche comme indiqué sur la figure 3.

Placer les crans de repère et de montage et ajouter 1 cm de couture sur le patron fini.

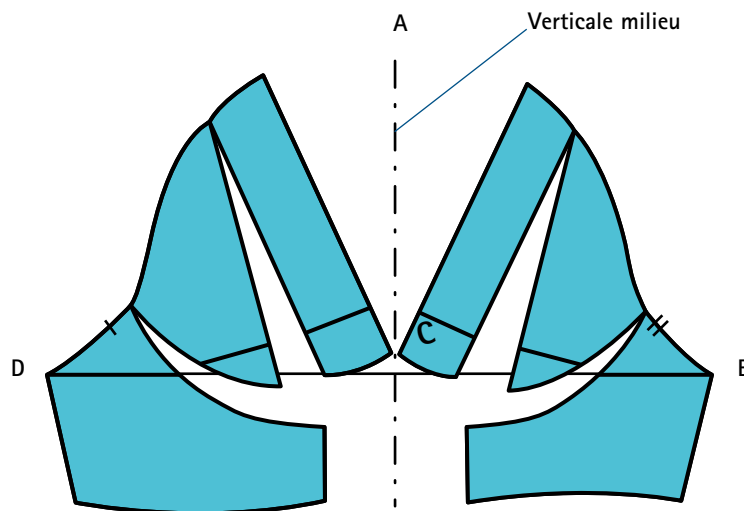


FIG. 2

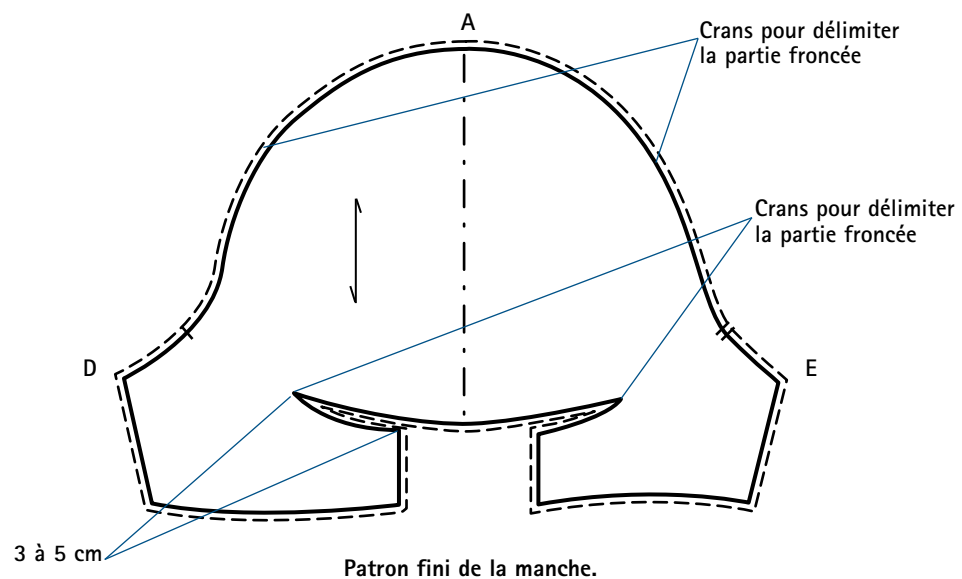
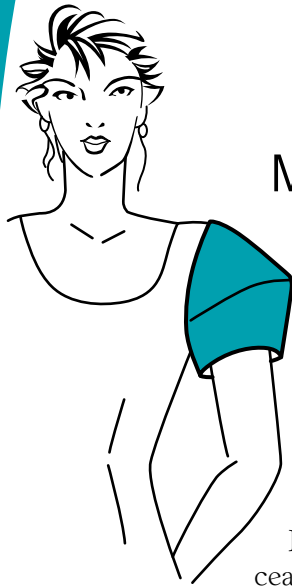


FIG. 3





Manche «lanterne» ou «lampion» Modèle 9

Ce modèle est appelé manche «lanterne» ou «lampion» en raison de sa forme. Il peut avoir aussi un très bel effet dans sa version longue.

Tracer tout d'abord le patron de la manche de base.
Puis tracer les lignes de découpe verticales (fig. 1).

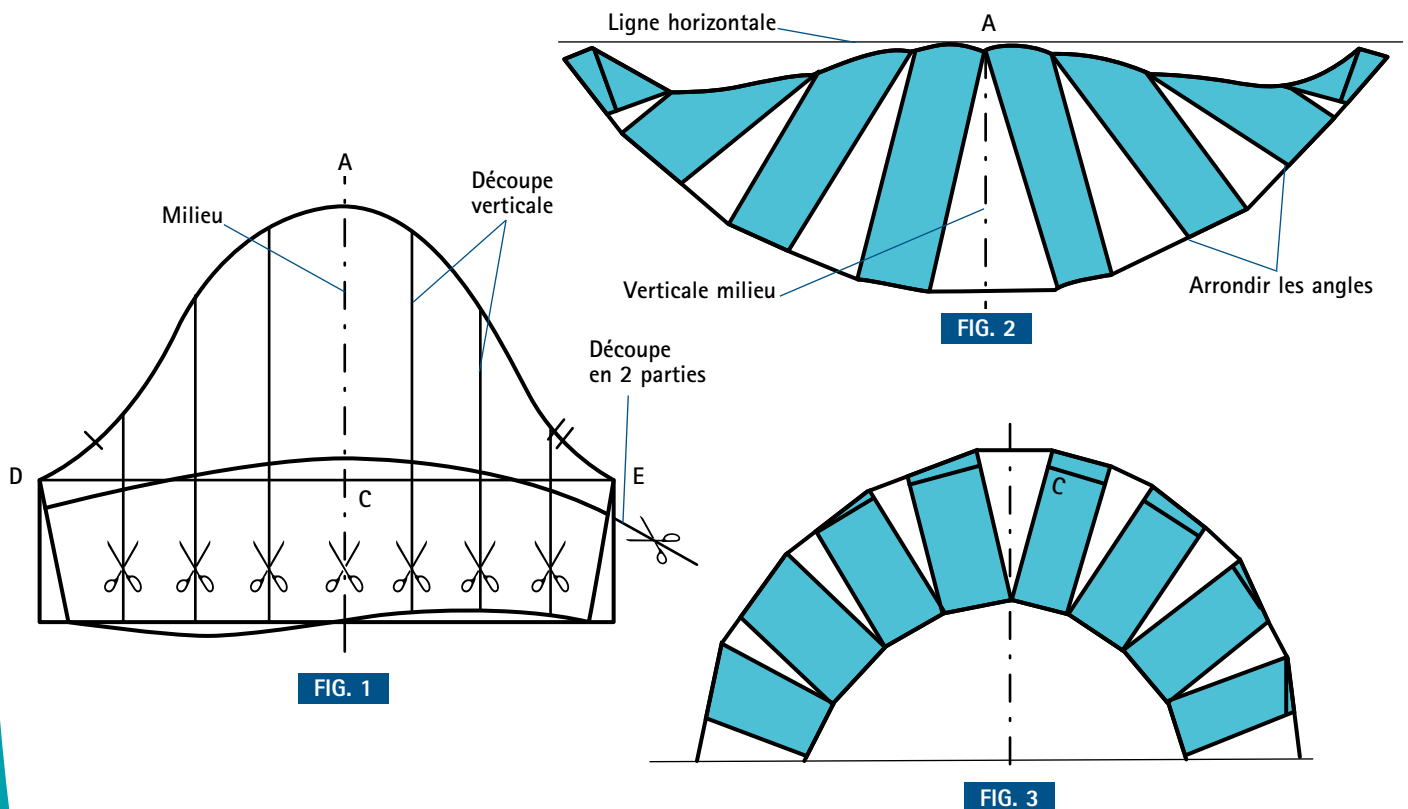
Ne pas détacher les parties découpées pour garder le contour exact de la manche.

Pour faciliter la transformation, diviser ensuite la manche en deux morceaux selon une ligne de découpe située près de la ligne d'emmanchure (fig. 1), mais ce n'est pas obligatoire, tout dépend du modèle souhaité.

Écarter les morceaux de la partie haute de la manche à intervalles réguliers, en gardant verticale la ligne de milieu de manche (fig. 2). Faire attention à ce que les extrémités de la tête de manche rejoignent la ligne horizontale ! Retracer le patron.

Procéder de même pour la construction de la partie basse de la manche (fig. 3). Avant de retracer le patron fini de la manche, vérifier que la longueur extérieure des deux parties à assembler est identique.

Ne pas oublier de placer plusieurs crans de montage et d'ajouter 1 cm de couture sur chaque partie du patron fini.



Manche dite « Manchon »

Modèle 10

Souvent appelée « manchon », cette petite manche nécessite un parfait ajustement avec l'emmanchure du buste. Le patron fini ne présente qu'une partie de la tête de manche, c'est pourquoi il est très important que le résultat de la transformation ne soit ni trop ajusté, ni trop lâche (en général, les embus sont de 1 à 2 cm pendant la construction de la manche de base).

Descendre la ligne de découpe d'environ 2 cm sur le dos de la manche, pour un aspect plus esthétique (fig. 2).

Marquer le placement de la manche sur l'emmanchure par des crans pour faciliter le montage (fig. 1).

Réaliser la parementure intérieure de l'emmanchure et celle du bas de manchon, sauf en cas de doublage total du vêtement (fig. 3).

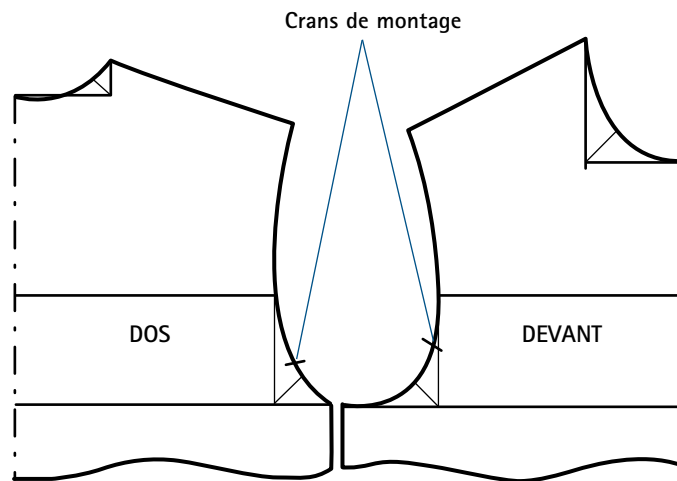
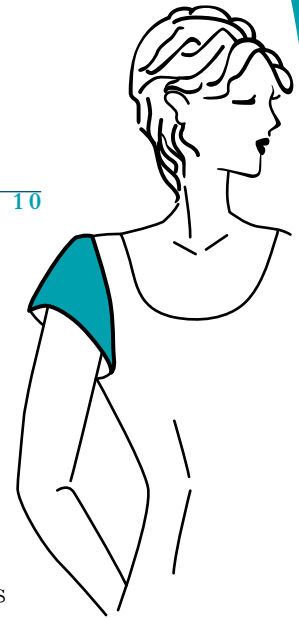


FIG. 1

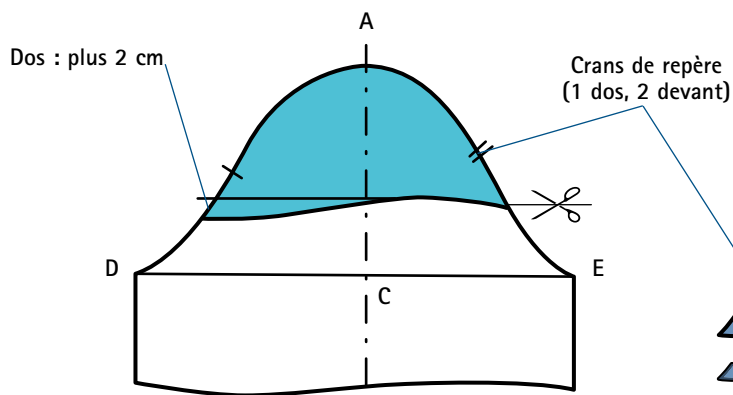


FIG. 2

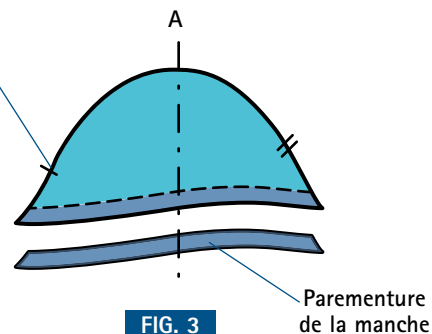
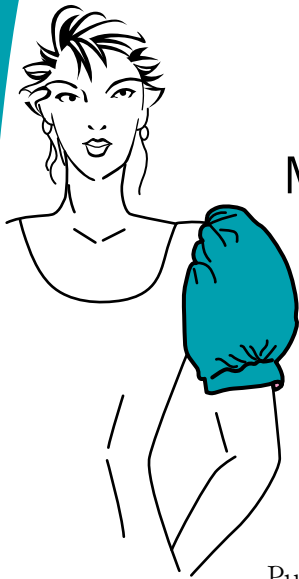


FIG. 3



Manche **ballon**

Modèle 11



En raison de sa forme, cette manche est appelée « manche ballon ».

Si le vêtement n'est pas réalisé dans une matière rigide (ottoman, taffetas...), employer un garnissage intérieur (coussinet ou épau-lette) ou un entoilage de la tête de manche.

Débuter la construction du patron par le tracé du patron de la manche de base d'après la longueur et la profondeur d'emmanchure et à une longueur d'environ 20 cm.

Puis tracer les lignes de découpe, comme indiqué sur la figure 1, verticalement pour augmenter le volume de la manche en largeur, et horizontalement pour l'augmenter en hauteur.

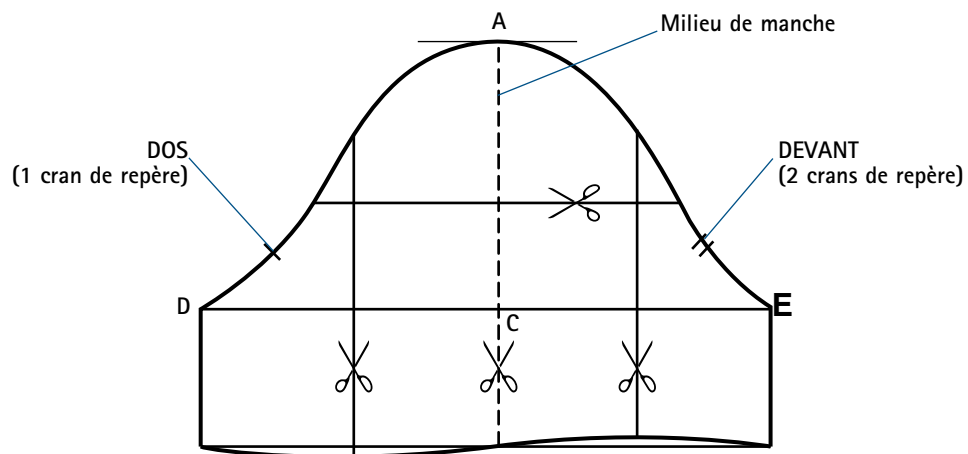


FIG. 1



Écarter les parties découpées de la manche à intervalles réguliers, en gardant verticale la ligne de milieu de manche (fig. 2). Plus les morceaux découpés sont écartés, plus la manche prend de volume.

Retracer le patron de la manche, arrondir les angles formés lors de l'écartement des morceaux découpés.

Placer les crans de repère et de montage et ajouter une couture de 1 cm tout autour du patron fini.

Construire aussi une bande de 3 à 4 cm de largeur au minimum et d'une longueur égale au tour du bras (fig. 4) ; cette bande fera office de poignet dans lequel le volume du bas de manche sera retenu par des fronces.

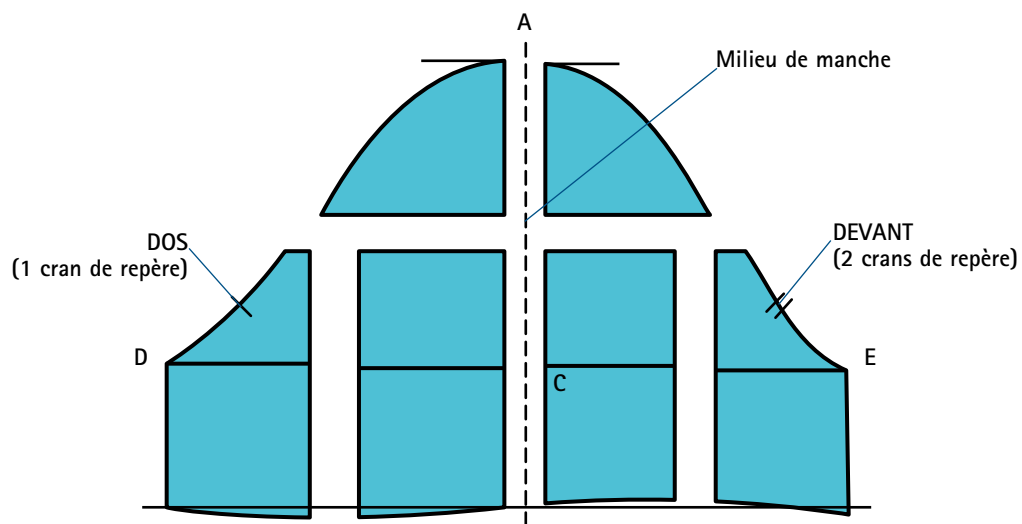
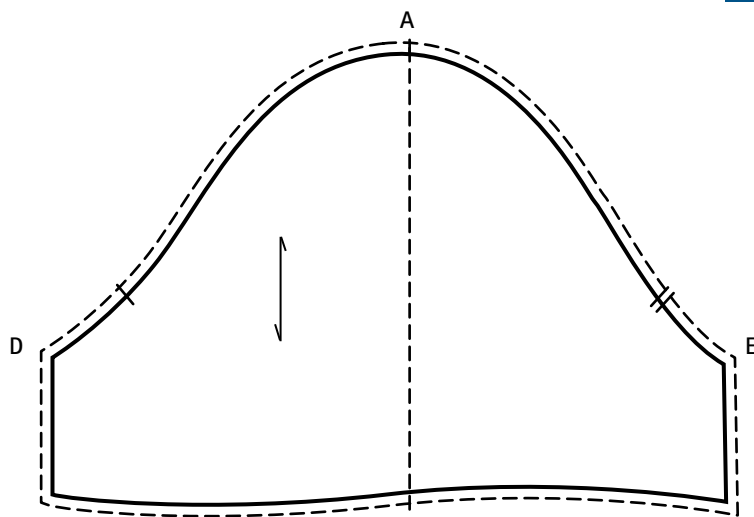


FIG. 2



Patron fini de la manche.

FIG. 3

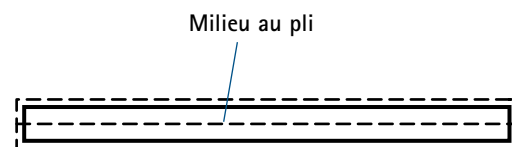


FIG. 4

