

## Kimono manches courtes, découpe sur la carrure, décolleté bateau

Modèle 5

Le patron du modèle présenté ci-contre est élaboré avec une méthode de construction différente de celle du modèle précédent. Une découpe au niveau de la ligne d'emmanchure permet d'éviter la construction du soufflet séparément et la couture d'assemblage du soufflet en dessous du bras.

Tracer le patron de base du buste d'après les mesures données, avec l'élargissement nécessaire, puis appliquer la transformation en suivant les indications des figures 1 et 2.

### Devant

- ① Élargir l'encolure pour obtenir la forme souhaitée (ex. 5 cm sur la ligne d'épaule et 3 cm en profondeur).
- ② À partir de l'encolure, tracer la ligne du haut de la manche en suivant tout d'abord la ligne d'épaule, puis en faisant un angle d'environ  $45^\circ$  sur une longueur égale à la longueur de la manche (ex. 18 à 20 cm) ; arrondir l'angle formé.
- ③ Sur le côté, descendre l'emmanchure de 3 à 5 cm. Reporter ensuite, sur une perpendiculaire à la ligne du haut de la manche, la 1/2 largeur de la manche (ici, 18 cm environ) et terminer la construction de la manche en rejoignant l'emmanchure.

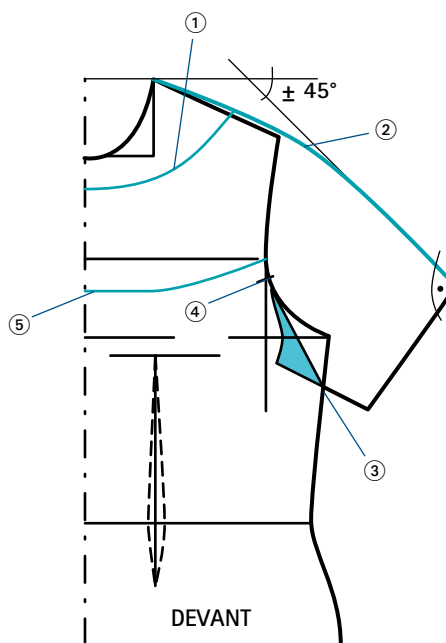


FIG. 1

④ Sur la ligne d'emmanchure de base, placer un point à la jointure avec la ligne verticale de construction de l'emmanchure (fig. 1). Puis, à partir de ce point, joindre l'emmanchure sur le côté. Retracer « en miroir » le petit triangle qui s'est formé (fig. 1, en bleu).

⑤ Tracer la ligne de découpe en commençant sur l'emmanchure au niveau de la ligne de carrure, puis descendre de 2 ou 3 cm vers le milieu devant.

### Dos

⑥ Élargir l'encolure en respectant la même mesure sur la ligne d'épaule que sur celle du devant.

⑦ Tracer la ligne du haut de la manche de la même manière que celle du devant.

⑧ Appliquer les explications du point ③ au dos.

⑨ Sur la ligne d'emmanchure de base, placer un point à la jointure avec la ligne verticale de construction de l'emmanchure. Puis, à partir de ce point, joindre l'emmanchure sur le côté. Retracer le petit triangle obtenu « en miroir » (fig. 2, en bleu).

⑩ Tracer la ligne de découpe en commençant sur l'emmanchure au niveau de la ligne de carrure, puis descendre de 1 ou 2 cm vers le milieu dos.

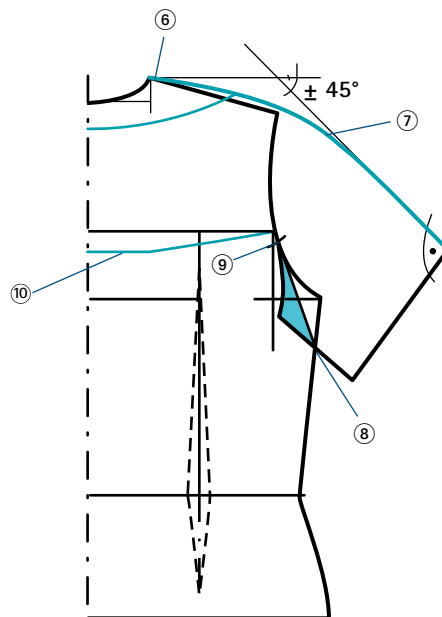


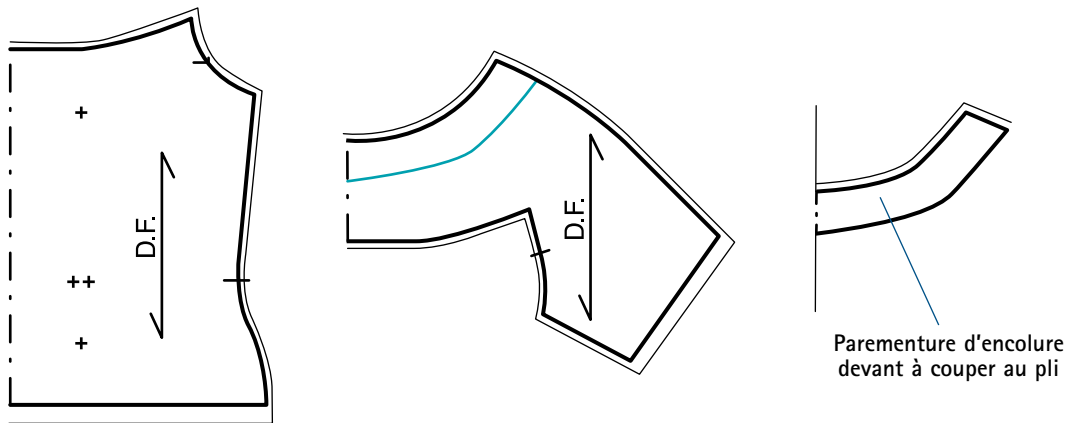
FIG. 2



À l'aide d'un calque, séparer les parties du dos et du devant obtenues par la construction.

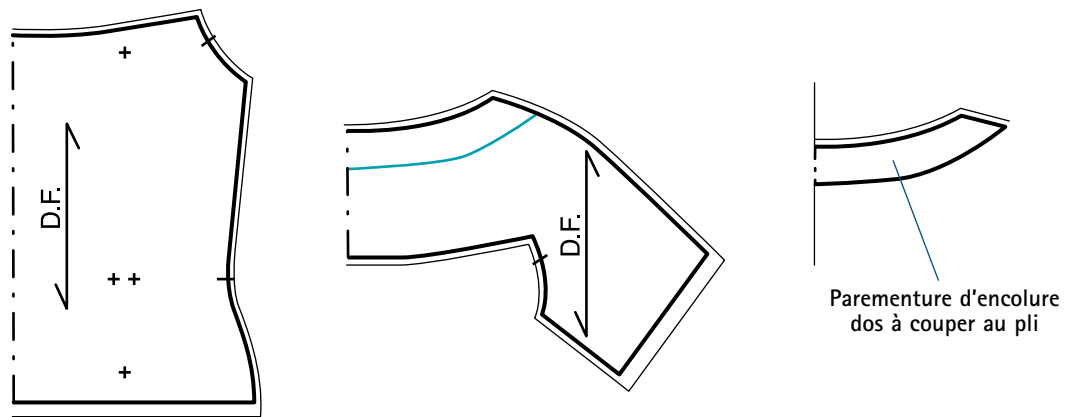
Ajouter une couture de 1 cm autour du patron fini et un ourlet de 2 à 3 cm en bas de la manche et en bas du buste.

Construire une parementure pour l'encolure d'une largeur de 7 cm au minimum (fig. 3 et fig. 4, en bleu).



Patron fini du devant (au pli).

FIG. 3



Patron fini du dos (au pli).

FIG. 4



## Kimono cintré, demi-mancherons, décolleté bateau

Modèle 6

Pour obtenir le patron de ce modèle, tracer le patron de base du buste d'après les mesures données, avec l'élargissement nécessaire, puis appliquer la transformation en suivant les indications des figures 1 et 2 (devant et dos).

### Devant

- ① Élargir l'encolure pour obtenir la forme souhaitée (ex. 5 cm sur les épaules et 3 cm en profondeur).
- ② À partir de l'encolure, tracer la ligne du haut de la manche en suivant tout d'abord la ligne d'épaule, puis en faisant un angle d'environ  $45^\circ$  sur une longueur égale à la longueur de la manche (ex. 15 cm) ; arrondir l'angle formé.
- ③ Fermer la construction de la petite manche par une droite jusqu'à la ligne de carrure.
- ④ Creuser légèrement cette droite de 2 mm vers le haut, ce qui donnera un plus joli effet visuel.

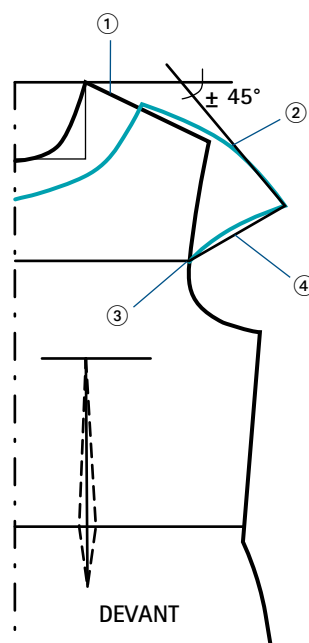
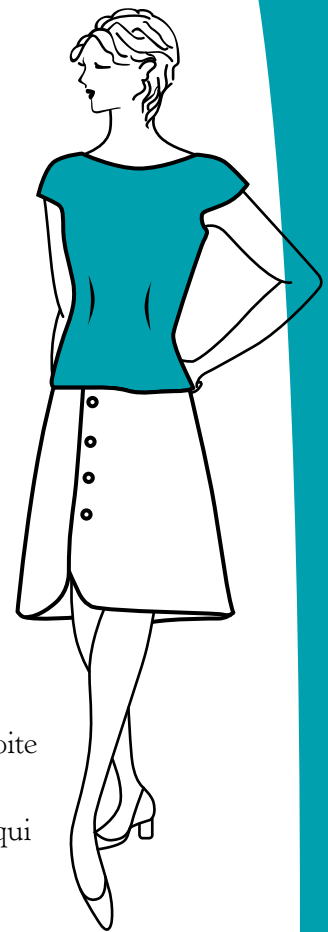


FIG. 1

