

GR®

Grande Randonnée



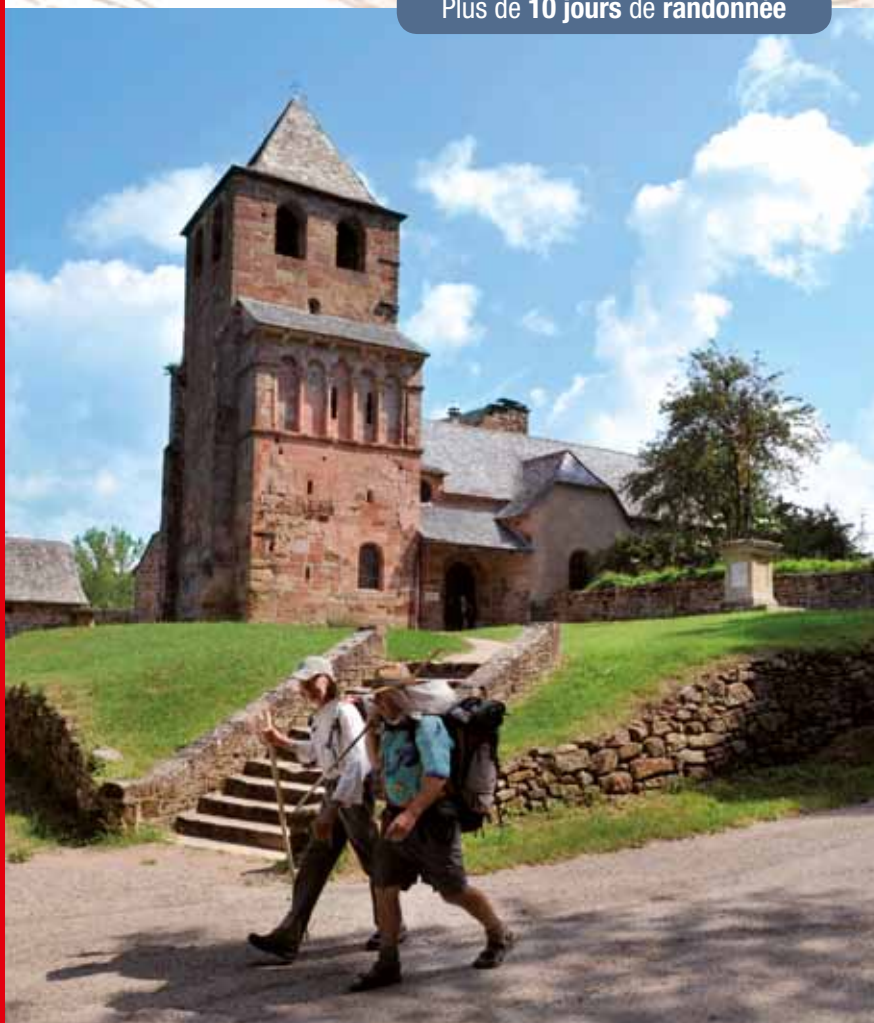
GR  
65

TopoGuides®

# Sentier vers Saint-Jacques- de-Compostelle

*via Le Puy > Le Puy - Figeac*

Plus de 10 jours de randonnée



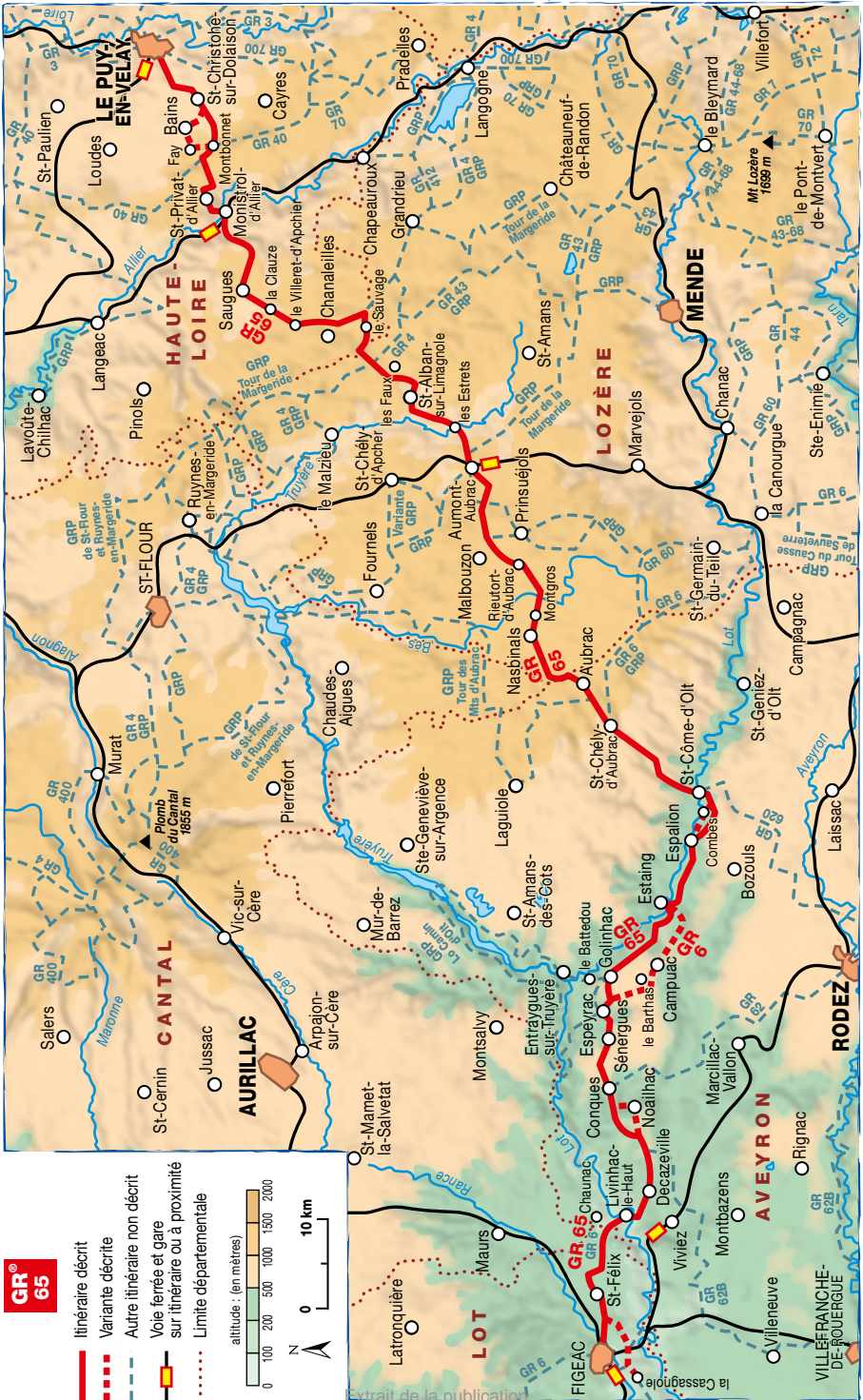
Edition 2012



Chemins de  
Saint-Jacques-  
de-Compostelle

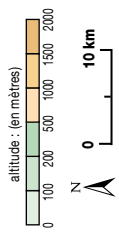
Entre de la publication

**FFRandonnée**   
*les chemins, une richesse partagée*  
[www.ffrandonnee.fr](http://www.ffrandonnee.fr)



**GR® 65**

- Itinéraire décrit
- - - Variante décrite
- - - Autre itinéraire non décrit
- Voie ferrée et gare sur itinéraire ou à proximité
- - - Limite départementale



Extrait de la publication

# Sentier vers Saint-Jacques de-Compostelle

via le Puy > *Le Puy - Aubrac -  
> Conques - Figeac*



AVEC L'APPUI TECHNIQUE  
DES COMITÉS DÉPARTEMENTAUX  
DE LA RANDONNÉE PÉDESTRE

DE LA HAUTE-LOIRE, DE LA LOZÈRE,  
DE L'AVEYRON ET DU LOT



# Sommaire

■ Comment utiliser ce guide ? 4

■ Infos pratiques 6

□ Découvrir les voies jacquaires 26

□ Découvrir le sentier vers Saint-Jacques  
-de-Compostelle 28

Sentier vers Saint-Jacques-de-Compostelle

■ **GR® 65** > du Puy à Figeac de 34 à 109

Index géographique 112

Index thématique 112



# Comment utiliser ce guide GR®

## POUR COMPRENDRE LA CARTE IGN



### Les courbes de niveau

Chaque courbe est une ligne (figurée en orange)

•974

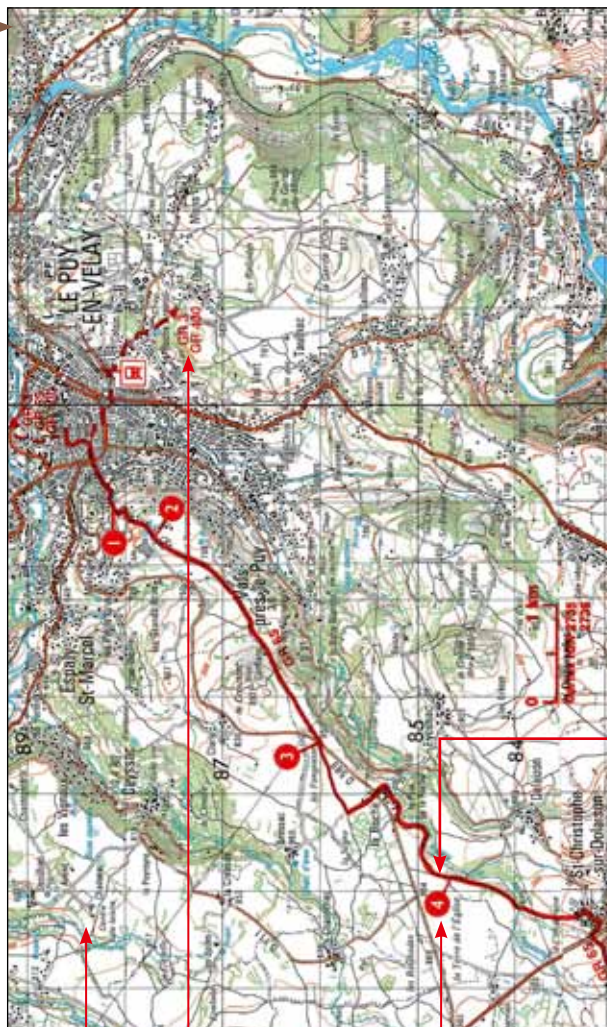
qui joint tous les points d'une même altitude. Plus les courbes sont serrées sur la carte, plus le terrain est pentu. A l'inverse, les courbes espacées indiquent une pente douce.

Route	
Chemin	
Sentier	
Voie ferrée, gare	
Ligne à haute tension	
Cours d'eau	
Nappe d'eau permanente	
Source, fontaine	
Pont	
Eglise	
Chapelle, oratoire	
Calvaire	
Cimetière	
Château	
Fort	
Ruines	
Dolmen, menhir	
Point de vue	

D'après la légende de la carte IGN au 1 : 50 000.

Les sentiers de **Grande Randonnée®** décrits dans ce **topo-guide** sont tracés **en rouge** sur la carte IGN au 1 : 50 000 (1cm = 500m).

Autres sentiers de **Grande Randonnée®** dans la région



Situation géographique sur le sentier GR® (descriptif indiqué page de droite)



← Découverte de la nature et du patrimoine

## Le sentier GR® 65 Du Puy à Figeac

**GR® 65** ← N° du GR®

← Titre de l'itinéraire.

### Du Puy-en-Velay à La Roche

5,5 km 1 h 15

← Descriptif du bandeau :

Au Puy >

Au Puy-en-Velay (625 m), le GR® 65 part de la cathédrale.

> Succédant à des monuments antérieurs (gallo-romain, 5<sup>e</sup> et 9<sup>e</sup>), l'église actuelle fut bâtie au 11<sup>e</sup> et à la fin du 12<sup>e</sup>. Au style roman, sobre et austère, s'ajoutent les influences arabes et byzantines. Le clocher est indépendant, le baptistère Saint-Jean, du 10<sup>e</sup>, lui fait face et un magnifique cloître roman se développe contre le mur Nord de l'église. Dans la sacristie : livre d'or réservé aux pèlerins et randonneurs.

**1** Emprunter une route revêtue jusque sur le plateau dominant la ville.

**2** Le GR® utilise ensuite sur la gauche un large chemin caillouteux qui aboutit à un carrefour marqué par un fût de croix > croix de Jalasset datée de 1621 dont seul le fût subsiste], passe à droite de ce monument et contourne la butte de Croustet.

> Le chemin passe sur la gauche d'une petite montagne le Croustet, qui frappe par son aspect régulier. Appelée "garde" dans le pays, il s'agit d'un petit cône volcanique de type strombolien, déjà un peu remanié par l'érosion. Il est essentiellement formé de projections scoriacées assez meubles exploitées sous le nom de pouzzolanes.

**3** Le GR® atteint la D 589 ; la couper et prendre en face le chemin de terre gravillonné, qui débouche dans un carrefour. Suivre à gauche le chemin qui devient goudronné aux premières maisons de La Roche (872 m).

### De La Roche à Saint-Christophe-sur-Dolaizon

3 km 45 mn

Curiosités touristiques, monuments, etc. à découvrir durant l'étape.

Le GR® 65 traverse la D 589 et contourne La Roche par un chemin en corniche au-dessus du ravin de la Gazelle, qui continue ensuite sous la ligne de crête.

**4** Le GR® 65 se dirige à droite, traverse un petit bois, s'abaisse jusqu'au ruisseau de la Gazelle pour le franchir un peu plus en amont et remonte sur sa rive droite jusqu'à Saint-Christophe-sur-Dolaizon (908 m).

**4** Situation sur la carte (indiquée p. de gauche), avec descriptif détaillé du sentier de Grande Randonnée®.

> Eglise du 12<sup>e</sup> siècle, construite en brèche volcanique rougeâtre avec clocher-arcade percé de 4 ouvertures. Côté Sud, plusieurs enfeux à l'extérieur. Ce monument se trouve mentionné dès 1161, puis en 1204 dans un document émanant des Templiers du Puy. La seigneurie et le château apparaissent dès le 14<sup>e</sup> siècle dans diverses pièces d'archives.

itinéraires «Hors GR®» :

Distance  
 Temps de marche  
 Couleur du balisage

Hors GR® > Pour Dolaizon (890 m) 1 km 15 mn

> Suivre la route qui part à droite du cimetière.

Ressources disponibles (voir tableau des hébergements p. 17)  
 Curiosités, etc.

**GR® 65 • Du Puy à Figeac • 31**

Le Hors GR® est un itinéraire, généralement non balisé, qui permet de rejoindre un hébergement, un moyen de transport, un point de ravitaillement. Il est indiqué en tirets sur la carte.



## Suggestions de randonnées

**GR®  
65**

### LES ITINÉRAIRES DÉCRITS

**GR® 65** > du Puy-en-Velay à Figeac (252 km) et ses variantes (27 km).

### LE BALISAGE DES SENTIERS

Le sentier **GR® 65** et ses variantes sont balisés en blanc et rouge, à l'exception de la variante par le lac d'Andéol, en grande partie non balisée.

## QUATRE RANDONNÉES DE 2 à 7 JOURS

<b>D'Aubrac à Aubrac :</b>	<b>2 Jours</b>
1er jour : d'Aubrac à Rieutort-d'Aubrac par GR® 65 A (p. 77/75)	<b>19,5 km</b>
2e jour : de Rieutort-d'Aubrac à Aubrac par GR® 65 (p. 71/75)	<b>15,5 km</b>
<b>De Conques à Figeac :</b>	<b>3 Jours</b>
1er jour : de Conques à Decazeville (p. 99/101)	<b>20 km</b>
2e jour : de Decazeville à Montredon (p. 105)	<b>10 km</b>
3e jour : de Montredon à Figeac (p. 107/109)	<b>19 km</b>
<b>Du Puy-en-Velay à Aumont-Aubrac :</b>	<b>4 Jours</b>
1er jour : du Puy-en-Velay à Montbonnet (p. 35/43)	<b>16 km</b>
2e jour : de Montbonnet à Saugues (p. 43/55)	<b>24 km</b>
3e jour : de Saugues au Sauvage (p. 55/57)	<b>19 km</b>
4e jour : du Sauvage à Aumont-Aubrac (p. 59/65)	<b>27 km</b>
<b>D'Aumont-Aubrac à Conques :</b>	<b>7 Jours</b>
1er jour : d'Aumont-Aubrac à Prinsuéjols (p. 65/71)	<b>16 km</b>
2e jour : de Prinsuéjols à Nasbinals (p. 71)	<b>16,5 km</b>
3e jour : de Nasbinals à Saint-Chély-d'Aubrac (p. 75/79)	<b>17 km</b>
4e jour : de Saint-Chély-d'Aubrac à Saint-Côme-d'Olt (p. 81)	<b>16 km</b>
5e jour : de Saint-Côme-d'Olt à Estaing (p. 83/87)	<b>17 km</b>
6e jour : d'Estaing à Golin hac (p. 91)	<b>16 km</b>
7e jour : de Golin hac à Conques (p. 93/95)	<b>21 km</b>





# Suivez les balisages de la FFRandonnée

## LES TYPES DE BALISAGE

Type d'itinéraire	1 GR®	2 GR® PAYS	3 PR®
Bonne direction			
Tourner à gauche			
Tourner à droite			
Mauvaise direction			

**1** Grande Randonnée / **2** Grande Randonnée de Pays / **3** Promenade & Randonnée

## MARQUAGES DES BALISAGES

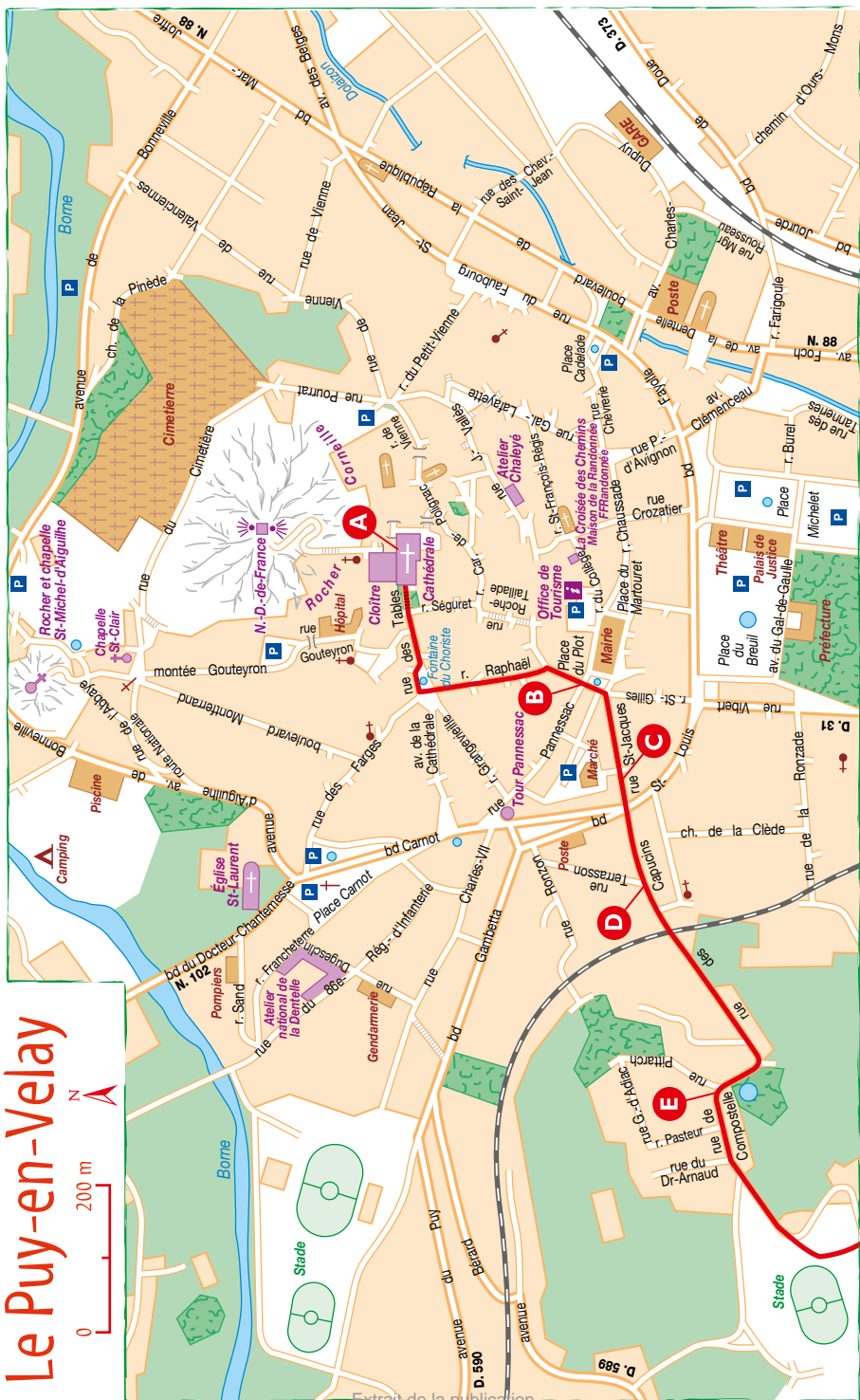
Le jalonnement des sentiers consiste en marques de peinture sur les arbres, les rochers, les murs, les poteaux. Leur fréquence est fonction du terrain.



### Les baliseurs : savoir-faire et disponibilité

Pour cheminer sereinement, 6 000 bénévoles passionnés s'activent toutel'année, garants d'un réseau de 180 000 kilomètres de sentiers, sélectionnés et aménagés selon des critères de qualité.

# Le Puy-en-Velay



# Le sentier GR® 65

## Du Puy à Figeac

Du Puy-en-Velay à La Roche

5,5 km

1 h 15



Au Puy >

Au Puy-en-Velay (625 m), le GR® 65 part de la cathédrale **A**.

> Succédant à des monuments antérieurs (gallo-romain, v<sup>e</sup> et ix<sup>e</sup> siècles), l'église actuelle fut bâtie au xi<sup>e</sup> siècle et à la fin du xii<sup>e</sup> siècle. Au style roman, sobre et austère, s'ajoutent les influences arabes et byzantines. Le clocher est indépendant, le baptistère Saint-Jean, du x<sup>e</sup> siècle, lui fait face et un magnifique cloître roman se développe contre le mur nord de l'église. Dans la sacristie : livre d'or réservé aux pèlerins et randonneurs.

Emprunter les grands escaliers, descendre la rue des Tables et, juste après avoir dépassé la fontaine dite du Choriste (xv<sup>e</sup>), prendre à gauche la rue Raphaël débouchant 300 m plus loin sur la place du Plot **B** > très ancienne place du Puy dotée d'une fontaine construite en 1246. Chaque samedi, marché pittoresque sur la place et aux alentours].

Prendre la rue Saint-Jacques à droite > au n° 47 **C**, vestiges d'un ancien oratoire dédié à saint Jacques ; un hôpital Saint-Jacques, mentionné dès 1253 existait « hors les murs » à l'entrée de la rue des Capucins], la rue des Capucins > à l'intersection de la première rue à droite **D**, croix du faubourg Saint-Jacques du xvi<sup>e</sup> siècle, avec piédestal de 1772 ; latéralement, représentation de saint Jacques et d'un pèlerin], puis la rue de Compostelle **E**.

> En se retournant, panorama sur le Puy avec vue sur l'ensemble du bassin. Tout-à-fait à gauche, la montagne de Denise avec, en avant-plan, la petite falaise de la « Croix de Paille » et ses orgues de basalte ; puis en allant vers la droite, le vaste plateau basaltique de la plaine de Rome, avec, en arrière-plan, le château de Polignac et son donjon. Au centre, la vieille ville avec ses rochers Saint-Michel et Corneille. À l'extrême-droite, les coteaux de Guitard et Roche-Arnaud.

Ce paysage est extrêmement parlant pour le géologue. La Denise est un volcan complexe dont la partie centrale est formée de scories, la Croix de Paille représentant un « neck » c'est-à-dire une vaste cheminée volcanique remplie de basalte dont les orgues sont célèbres ; les vastes plateaux tabulaires, comme celui de la plaine de Rome, représentant des coulées de basalte épanchées autrefois dans le fond des vallées. Toutes les pentes douces situées au bas de ces plateaux sont formées par des sédiments tendres, marnes et calcaires lacustres d'âge oligocène. Le rocher Corneille et le rocher Saint-Michel représentent sans doute des « necks » formés par une brèche volcanique très particulière due à un volcanisme sous-lacustre. Le paysage est dû à l'action de l'érosion sur des sédiments assez anciens reposant sur un socle cristallin et recouverts par des épanchements de roches volcaniques.

## HISTOIRE

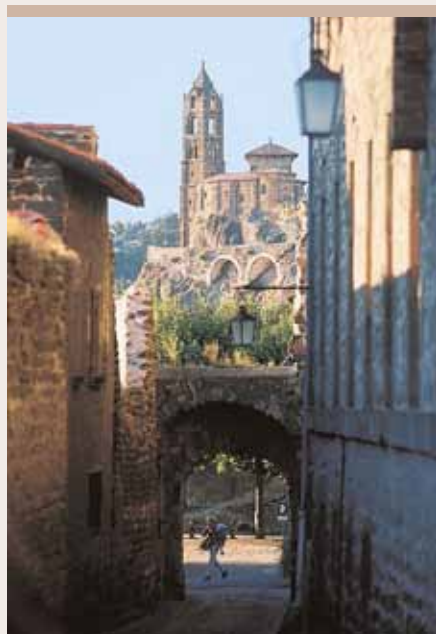
### LE PUY-EN-VELAY

Le Puy, selon le *Guide* du XII<sup>e</sup> siècle, est un sanctuaire marial réputé depuis le III<sup>e</sup> siècle, lorsque Marie apparut en songe à une femme assoupie sur une sorte de dolmen (la « Pierre des fièvres ») que l'on peut voir à l'intérieur de la cathédrale à gauche du chœur) pour lui signifier sa guérison. Plus tard, une statue de la Vierge fut offerte à la vénération des pèlerins : victime du vandalisme révolutionnaire, elle fut remplacée par une copie en 1856.

L'année 1999 fut une année sainte, dite aussi « jubilaire », expression qui paraît plus appropriée si l'on s'en réfère à la tradition biblique des jubilés cinquantenaires évoquée pour le sanctuaire de Compostelle. Le jubilé (ou année « jubilaire ») a lieu



STATUETTE DE PÈLERIN, RUE DES FARGES /  
PHOTO M. WASIELEWSKI



VUE SUR SAINT-MICHEL-D'AIGUILHE /  
PHOTO M. WASIELEWSKI

chaque fois que la fête de saint Jacques le Majeur (le 25 juillet) tombe un dimanche. Ainsi furent années saintes : 1965, 1971, 1976, 1982, 1993, 1999, 2004, 2010, et le sera 2021. Depuis 992, le Puy bénéficie aussi du privilège du jubilé. Mais les années saintes y sont rarissimes puisqu'elles ne se produisent que lorsque l'Annonciation (9 mois avant Noël, soit le 25 mars) coïncide avec le Vendredi saint dont la date est mobile et fonction de celle de Pâques. Il n'y eut qu'un seul jubilé au Puy au XX<sup>e</sup> siècle, en 1932. Il y en aura deux au XXI<sup>e</sup> siècle ; le premier a eu lieu en 2005, le prochain est prévu en 2016. Il faudra ensuite attendre 2157.

Ces jubilés connurent un tel succès dès le Moyen Âge, qu'en 1407 deux cents pèlerins périrent étouffés au milieu de la foule. En dépit de ce risque, une certaine Isabelle Romée vint, en 1429, y prier Notre-Dame pour le succès de l'entreprise menée par sa fille, Jeanne d'Arc.

Au Puy, les pèlerins pouvaient aussi se rendre au sanctuaire de Saint-Michel-d'Aiguilhe, construit à la fin du X<sup>e</sup> siècle, sur ordre de leur prestigieux ancêtre Godescalc. Dans la rude montée d'escaliers conduisant au portail trilobé, où les influences hispano-mauresques sont patentes, ils pouvaient se reposer dans des niches à taille humaine creusées à même le roc : hospitalité bien rudimentaire qui dut, très vite, leur faire préférer les hôpitaux tenus en ville.

Le premier de ceux-ci fut l'Hôtel-Dieu, bâti contre la cathédrale. Il commença à fonctionner vers 1140. Ses portes étaient largement ouvertes aux pèlerins, comme en témoigne le privilège concédé par l'évêque, en 1210, de fabriquer et vendre les insignes de pèlerinage et les coquilles découvertes au cimetière du Clauzel où étaient ensevelis ceux qui décédaient dans cet hôpital. De nombreuses donations contribuaient à

assurer des revenus à ce lieu d'accueil, tandis que des quêteurs se répandaient dans tout le royaume, et même à l'étranger, comme en témoigne une boîte à aumônes, conservée à Ripoll, marquée « Nostra Senyora del Puig de França » qui – selon des témoignages recueillis il y a une vingtaine d'années – était encore en usage au début du XX<sup>e</sup> siècle.

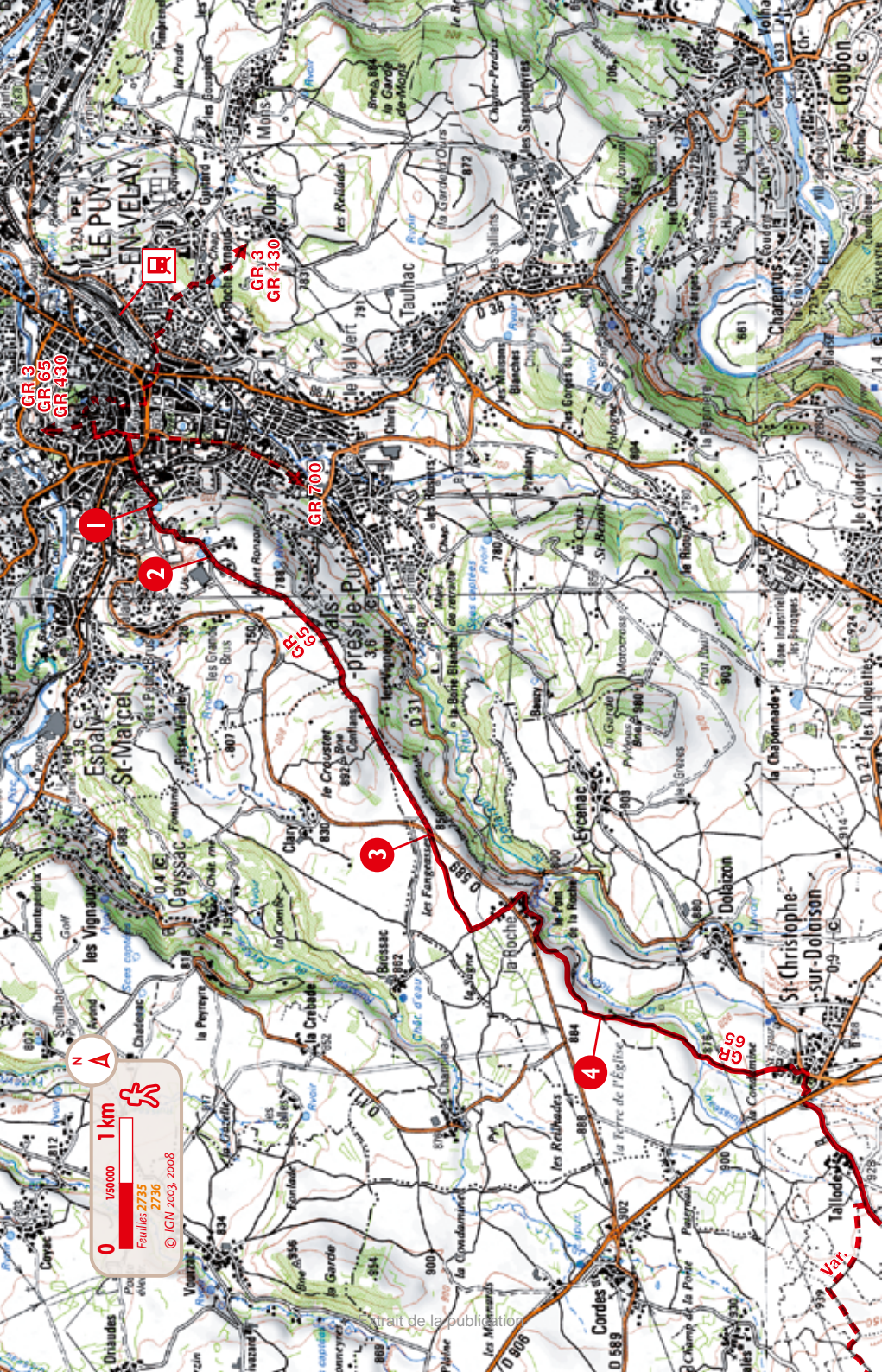
Le Puy eut aussi son hôpital Saint-Jacques, mentionné pour la première fois dans un testament de 1253. On ignore malheureusement tout de son fonctionnement. On notera simplement que, proche de la rue et de la porte Saint-Jacques, il était situé sur l'itinéraire idéal pour quitter la ville en direction de la Margeride.


Notons, également, l'existence d'une confrérie saint Jacques érigée à la fin du XVI<sup>e</sup> siècle, dans l'église Sainte-Claire. C'est à la même époque que nous avons témoignage du pèlerinage à Compostelle d'un bourgeois de la ville, Jean Jacmon : « 1591 et le 16 Ceptembre, suis party de ceste ville pour m'en aller à Saint-Jacques en Galice et en suis revenu et arrivé en ceste ville la veille de saint André ».

Pour s'engager sur le grand chemin, les pèlerins, au sortir de la cathédrale, suivaient la rue des Tables (des Changeurs), gagnaient la place du Plot puis, par la rue Saint-Jacques (au n° 47, on voyait encore, il y a quelques années, un oratoire avec une statue du saint), atteignaient la porte Saint-Jacques et s'engageaient dans le faubourg du même nom (dit maintenant « des Capucins ». Là, se dressait l'arbre saint Jacques, remplacé depuis 1722 par la « Croix de l'arbre » (ornée de saint Jacques et d'un pèlerin). Les pèlerins quittaient enfin la cité mariale par le « chemin de Saint-Privat », devenu récemment « rue de Compostelle ».

JUBILÉ AU DÉBUT DU XX<sup>e</sup> SIÈCLE /  
COLL. L. OLIVIER







**1** Suivre la rue de Compostelle jusqu'au stade. Emprunter à droite le chemin de terre aménagé qui retrouve la route 200 m plus loin. Suivre cette dernière sur la droite pour continuer la montée.

**2** Au point haut, laisser la route pour le large chemin caillouteux sur la gauche qui aboutit à un carrefour marqué par une croix [👁 > croix de Jalasset datée de 1621 dont seul le fût subsiste], passe à droite de ce monument.

👁 > Le chemin passe sur la gauche d'une petite montagne le Croustet, qui frappe par son aspect régulier. Appelée « garde » dans le pays, il s'agit d'un petit cône volcanique de type strombolien, déjà un peu remanié par l'érosion. Il est essentiellement formé de projections scoriacées assez meubles exploitées sous le nom de pouzzolanes.

**3** Le GR® atteint la D 589 ; la couper et prendre en face le chemin de terre gravillonné, qui débouche dans un carrefour. Suivre à gauche le chemin qui devient goudronné aux premières maisons de La Roche (870 m).

### De La Roche à Saint-Christophe-sur-Dolaizon

3 km

45 mn



Le GR® 65 traverse la D 589 et contourne La Roche par un chemin en corniche au-dessus du ravin de la Gazelle, qui continue ensuite sur la ligne de crête.

**4** Le GR® 65 se dirige à droite, traverse un petit bois, s'abaisse jusqu'au ruisseau de La Roche pour le franchir un peu plus en amont et remonte sur sa rive droite jusqu'à Saint-Christophe-sur-Dolaizon (908 m).

👁 > Saint-Christophe-sur-Dolaizon : l'église du XII<sup>e</sup> siècle est construite en brèche volcanique rougeâtre avec un clocher-arcade percé de quatre ouvertures. Côté sud, elle présente plusieurs enfeux à l'extérieur. Ce monument se trouve mentionné dès 1161, puis en 1204 dans un document émanant des Templiers du Puy. La seigneurie et le château apparaissent dès le XIV<sup>e</sup> siècle dans diverses pièces d'archives.

Dans le village, en bordure de la D 31, on peut voir les restes d'un four banal où chaque famille venait cuire son pain à tour de rôle. Les tourtes préparées dans des « paillas » à la ferme étaient apportées par les femmes, tandis que les hommes chauffaient le four avec des fagots de bois de pin. Une fois la chaleur nécessaire atteinte, la sole du four était nettoyée des braises et le pain enfourné. Au bout de trois heures, le pain, convenablement cuit, était défourné. Chacun cuisait ainsi son pain pour deux à trois semaines.



## Sentier vers Saint-Jacques-de-Compostelle

Imaginez l'émotion des pèlerins du XIIe siècle qui, après avoir rendu hommage à l'apôtre Jacques, descendaient les marches monumentales de la cathédrale et découvraient la ville du Puy... Leurs pensées évoquaient aussi l'immensité du chemin à parcourir, invisible derrière les montagnes qui barraient l'horizon. Pour vous aussi, la grande aventure va commencer sur le chemin du Puy (la via Podiensis), aujourd'hui inscrit par l'Unesco au Patrimoine mondial de l'humanité, tout comme l'ensemble des chemins de Saint-Jacques-de-Compostelle.



HAUTE-LOIRE  
LOZÈRE  
AVEYRON  
LOT

DANS  
CE GUIDE



GR  
65



### Le TopoGuide GR®, une exclusivité FFRandonnée

- > Description de sentiers balisés, entretenus, sécurisés
- > Adapté à la randonnée de plusieurs jours, sac au dos
- > L'outil pratique indispensable pour préparer son itinéraire : étapes, hébergements, moyens d'accès...
- > L'expertise FFRandonnée associée aux cartes IGN

CODE PRIX : 8

ISBN 978-2-7514-0554-9



9 782751 405549



GDF SUEZ  
Extrait de la publication