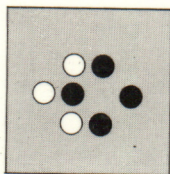


Jacques Géraud

Jésus

roman



P.O.L

Extrait de la publication



Jésus

DU MÊME AUTEUR

chez le même éditeur

L'EMPEREUR, roman (1985)

Jacques Géraud

Jésus

roman

P.O.L

8, Villa d'Alésia, Paris 14^e

© P.O.L. éditeur, 1986
ISBN : 2-86744-059-9

A Marie Redonnet

Was ist das?

Mân-hou (Exode XVI-15)

I JÉSUS-EST

« JÉSUS »

au recto, et

« JÉSUS »

au verso, « JÉSUS » recto/verso sur l'immense tableau vert ballottant bien au-dessus des épaules de l'instituteur (car il faut croire que c'en est un, ayant la blouse grise, ayant le béret) grimpant péniblement la pente — celle côté est de ces collines des pays, celle herbue de haut en bas —, voici ce qu'avait réussi à lire le vasistas, les trente et quelques est-vasistas, en ligne au haut de la pente, presque dès le moment qu'on l'avait vu commencer de monter, par un matin de printemps, pour sa première « saison », et commencer de décrire à flanc de collines, sur l'herbe ou dans l'herbe, les volutes, ou les ellipses, ou les spires de ses ascensions, dont on n'était pas encore,

vasistas novice, à étudier les figures ni les lois, mais déjà se doutant, peut-être, qu'il les faut pour que monte le Nom, de ce « JÉSUS » du tableau vert, si grand et, forcément, si lourd tableau que jamais cette pauvre blouse — d'ailleurs trop longue, empêtrant l'instituteur — n'aurait pu monter tout droit, et déjà ces vasistas de se demander pourquoi n'avait pu s'arrimer sur ses épaules un moins géant et moins déraisonnable tableau, mieux adapté aux nécessités, ambulantes, de la tournée? Non que le vasistas eût voulu insinuer que le « JÉSUS » de cette blouse incroyable, et de cet homme-sandwich extravagant, aurait pu se contenter d'une ardoise, mais un bon tableau format moyen? Sauf si, au contraire, il lui fallait, réellement, pour son transport et son inscription, le plus grand tableau possible et admissible, du genre de celui-ci, justement, lui permettant d'y étaler, et recto/verso, des jambages à proportion? Folie des grandeurs, alors, chez ce « JÉSUS »-là, et qui l'aurait imposée à la pauvre blouse, quitte à risquer de presque l'empêcher de monter? Le vasistas n'en savait rien, bien content quand même de voir le Nom tenter sa chance, à l'Est, au levant, au printemps, et, même inquiet vasistas, plutôt content qu'il se soit mis, ce « JÉSUS », sur le grand tableau, surtout considérant que c'est un « JÉSUS » qui n'a que le Nom, qui n'entre dans la carrière qu'avec le Nom, et c'est peu, en un sens (même si, en un sens, c'est énorme?), d'où peut-être l'intérêt, et la nécessité, même, du grand-tableau, permettant le luxe des grands jambages, le seul qu'il pouvait se donner, — n'ayant que le Nom! —, sans aller d'ailleurs jusqu'à tenter d'occuper tout l'espace de l'immense rectangle, qui présentait deux bonnes marges, à droite et à gauche, et deux aussi en haut et en bas, dont ces vasistas côté est n'auraient su trancher si, tel quel, le Nom s'en trouvait mieux mis

en valeur, tout blanc dans son cadre vert, ou s'il n'en était pas, au contraire, à ne résider qu'au milieu, un petit peu perdu? Enfin, vasistas ignorant, ignorant autant qu'on peut l'être (et d'autant plus désireux d'être enseigné?), on voulait bien admettre que le Nom était, au tableau, comme il devait être, et comme il devait être le tableau (pire que le Nom, le vasistas veut dire : encore plus grand), et de toutes manières il n'était plus temps de spéculer, vu ce qui venait de commencer de se faire, à peu près en bas de pente : la chute, la chute de la blouse, et du tableau qui la surplombe, et du Nom, donc, et qui n'aurait pas fini de se répéter, pays après pays, pente après pente, « saison » après « saison » (blouse printanière et saisonnière, qui fait la tournée des pays, grim pant leurs pentes côté herbe, côté est, et toujours le matin : où l'on voit combien elle est réglée), au point que ces pauvres vasistas eurent bientôt compris que la chute ne lui était pas accidentelle mais, pour ainsi dire, principielle, blouse qui, à choir, est dans son élément, ou qui porte la chute, ou que le Nom appelle à tomber, et encore heureux qu'on eût bientôt vu qu'elle ne tombait pas à l'aventure, blouse, alors, capricieuse, et fantasque, et qui n'aurait pas fait l'affaire de l'Est, où l'on serait plutôt d'avis qu'il faut de l'ordre, voilà : de l'ordre, avec ce « JÉSUS », y compris quand l'appareil (l'appareil tableau/blouse) choit, et dieu sait s'il y en avait de l'ordre, choyant, choyant et montant (car on ne choit, à l'appareil, qu'à monter, évidemment), parce que voici : d'abord cette blouse entreprenait très bien sa courbe (qui ne monte qu'en décrivant des courbes), à flanc de collines, à flanc de ces trapèzes isocèles et herbous de l'Est, montant à petits pas réguliers, un peu penchée vers l'avant par l'effet du trop grand tableau du Nom (trop grand, façon de parler), et ses mains bien dans

ses poches, dit-on, et faisant si bonne impression que des vasistas qui ne sauraient pas leur blouse (tels ceux, innocents, de la première saison), pour un peu ils verraient le Nom déjà en haut, déjà entrant sur les grands'places, contre quoi ni la trop longue blouse, ni la déclivité du versant, ni le glissant de l'herbe, ni le poids, l'envergure et le roulis du tableau (car il a du roulis, il roule au-dessus de la blouse, tableau aérien, faisant qu'on dirait, blouse terrestre, qu'elle est à marcher sur la mer!), rien, enfin, n'aurait prévalu : eh bien non, hélas non, car voici qu'atteignant le bout de sa courbe (de sa première courbe, à la prendre en bas de pente), c'est-à-dire de sa première demi-ellipse, blouse ellipsoïde, et, donc, juste à la verticale de son point de départ, sorte de point zéro (0) de l'ascension, atteignant, donc, en bout de courbe, un point que le vasistas aurait bientôt nommé « m », en m à la verticale de 0 (zéro), et au bout d'une courbe disons « A », ce serait le premier faux pas, de la blouse chue par le Nom, ou du Nom qui se fait choir par la blouse, et suite au premier faux pas (faut-il dire faux pas?), la première chute, et chute en avant, d'une blouse que le vasistas verrait alors dévaler, et dévaler après elle le Nom, dévaler tout du long sur le ventre jusqu'à se retrouver, exactement, au point zéro (0), et donc, apparemment, ayant fait sa première courbe (d'ailleurs plutôt jolie courbe, onduleuse et flexueuse à souhait — dont se moquait bien le vasistas, en ce sens au moins qu'il ne voudrait pas d'une blouse esthétisante, mais géométrique, oui, pourquoi pas?) pour rien, pour rien puisque venant de dévaler, sur le ventre, tout droit, tout du long, ce premier segment m0, après être montée de 0 jusqu'à m par A (la courbe A, la première demi-ellipse), n'empêche que, blouse vaillante, voici qu'à peine revenue à son point de départ, elle se redressait, péniblement, elle et

le Nom, l'immense surplomb rectangulaire du Nom, et elle repartait, remontait la pente, mais cette fois de l'autre côté du segment $0m$ (disons à gauche de $0m$, si elle avait commencé à droite, avant de dévaler en $m0$), sur une courbe disons B , exactement symétrique à la courbe A de l'avant-choir (et, certes, même navré du premier choir, le vasistas avait du contentement qu'il lui fût si tôt donné de pouvoir, comme en compensation, commencer de se géométriser sa blouse), et du même pas qu'en A , lent, régulier, comme assuré, jusqu'à atteindre derechef, cette fois au bout de la B (la courbe B), le fameux point m , et, il faut croire, fatal m , puisque voici qu'elle y refaisait le faux pas, et rechutait, et redévalait et reglissait tout du long sur le ventre le même axe $m0$ (car n'est-ce pas un axe, de l'ellipse AB — courbe A + courbe B ?), et donc, supputait le vasistas, le jeune est-vasistas de cette première saison, ayant fait l' AB pour rien, l' AB de ses deux courbes symétriques et successives, cette pauvre blouse, inspirée ou aspirée, à choir ou au choir, par le Nom, par cet impossible tableau du Nom! (aidé, sans doute, par les difficultés de l'herbe, et par le fait que c'est une trop longue blouse, allant aux chevilles de l'instituteur, et par son béret peut-être aussi, qu'elle a enfoncé jusqu'aux yeux, car ce ne sont pas les raisons, ou les prétextes, qui lui manquent, sacrée blouse, pour tomber!), mais, blouse têtue, ou blouse soumise au Nom (qui, s'il veut que l'on choie, veut non moins que l'on monte, que monte l'appareil, probablement?), voici qu'à peine revenue, après son deuxième glissé $m0$, à son point de départ en bas de pente, elle s'y relevait, ou l'immense appareil s'y relevait, tableau/blouse, et re-repartait, mais cette fois de nouveau sur la A , sur le tracé de sa première courbe, et rien n'était plus inquiet que ce vasistas innocent de la première ellipse, à la première saison, dis-

putant si oui ou non l'appareil allait pour la troisième fois choir en m, et glisser sur l'axe m0, quitte ensuite à re-tenter sa chance en B, pour rechoir en m, etc., dont on aurait ces AB, AB, AB à n'en plus finir, toujours entrecoupés du même glissé sur le ventre m0, m0, m0, et c'était bien la peine d'avoir fait paraître les cinq grandes lettres recto/verso de ce pauvre « JÉSUS » du Nom (deux fois pauvre : et d'être réduit au Nom, et d'être contraint au choir), si ce n'est que pour donner l'image, même géométrique (l'Est, il le sent, l'est-vasistas n'aurait pas tant l'amour de la géométrie que l'horreur du désordre, d'où ce goût, second, pour une bonne géométrie de la blouse, mais encore plus aurait-il l'horreur d'un ordre qui ne serait que de répétition : l'AB, l'AB, toujours l'AB en bas de pente, et toujours m0, toujours l'ellipse et le segment en bas de pente!), de cette chose incroyable : l'impuissance du Nom, d'un Nom qui ne veut pas monter ! Mais non, non car voici que l'appareil venait de passer m, qu'on croyait ou craignait fatidique, et, m passé, déjà la bonne blouse était dans la première courbe supérieure, et demi-ellipse supérieure, de ce qui finirait — le vasistas le saurait bientôt — par former le chiffre de son pas, c'est-à-dire un « 8 », son premier 8, blouse qui ne semble savoir monter qu'en « 8 », et de grands 8 dans la pente, dans l'herbe, à l'Est, toujours formés de la même manière, à savoir :

1°) ellipse inférieure : courbe A + axe chu m0 + courbe B + m0 rechu + re-courbe A

2°) ellipse supérieure : courbe disons B (= même côté, côté gauche, que la B du bas du 8, parce que la blouse, à son troisième passage en m, — où elle ne tombe pas —, venant de la A d'en bas (la A2, la deuxième), loin de tenter le périlleux virage à quatre-vingt-dix degrés qui l'amènerait sur sa A d'en haut (= côté droit, même côté

JÉSUS-EST, JÉSUS-SUD, JÉSUS-OUEST
Jésus par dessus, Jésus par devant, Jésus par derrière
Jésus de la blouse, du manteau, de la robe
Jésus des écoles, des boutiques, des cliniques
Jésus du petit-gris, du souris, du puce
Jésus du printemps, de l'été, de l'automne
Jésus du matin, de l'après-midi, du soir
Jésus-Nom, Jésus-Face, Jésus-Corps
JÉSUS-NORD
Jésus en maison
Jésus au milieu, Jésus à gauche, Jésus à droite
Jésus-Plâtre, Jésus-Papier, Jésus-Placard
Jep1, Jep2, Jep3



9 782867 440595

ISBN : 2-86744-059-9
F 100599-86

75 F TTC