

Le Petit Prince

La Planète
de Géhom



Édition de la production

FOLIO CADET

La Planète de Géhom

Une série adaptée de l'œuvre *Le Petit Prince*, d'Antoine de Saint-Exupéry, pour la télévision par Matthieu Delaporte, Alexandre de la Patellière et Bertrand Gatignol.
Réalisée par Pierre-Alain Chartier.

D'après l'épisode *La Planète de Géhom*,
écrit par Thierry Gaudin.

Le Petit Prince™ © 2012
D'après le chef-d'œuvre d'Antoine de Saint-Exupéry



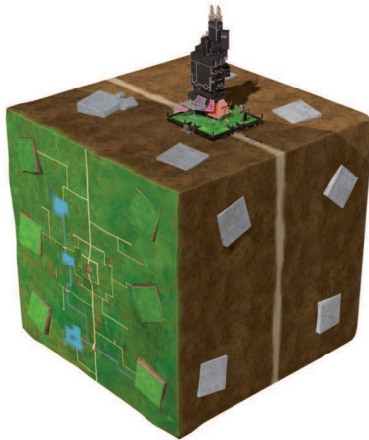
Conception graphique du roman : cedricramadier.com



Le Petit Prince

La Planète de Géhom

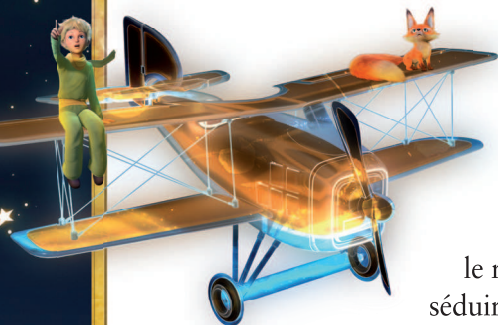
Adaptation de Fabrice Colin



GALLIMARD JEUNESSE

Extrait de la publication

☆ *Les nouvelles aventures du Petit Prince* ☆



Sur l'astéroïde B612, le Petit Prince, son fidèle Renard et sa chère Rose mènent une existence harmonieuse.

Jusqu'au jour où le rusé Serpent tente de séduire la Rose. Rendu fou de rage par son échec, il décide de se venger. Éteignant une à une les planètes de la galaxie, il met le Petit Prince au défi de l'arrêter !

Accompagné de Renard, le Petit Prince se lance à la poursuite du Serpent, à bord de son avion, pour sauver les planètes et leurs habitants. Dans de périlleuses missions, il devra résoudre des énigmes et éviter les nombreux pièges que son ennemi sème sur sa route.

Mais avant de partir, il promet à sa Rose de lui écrire pour lui raconter ses fabuleuses aventures.



★ *Le Petit Prince* ★

Sensible et courageux,
le Petit Prince est un enfant
aux dons exceptionnels.
Ami des plantes et des
animaux, il sait voir « avec
le cœur », au-delà des apparences.

Débordant d'imagination,
il a le pouvoir de donner vie
à d'étonnantes créatures en soufflant
sur le carnet de
croquis qu'il garde
toujours avec lui.

Face au danger,
le Petit Prince peut se transformer.
Quand il place une main sur son
cœur, son flamboyant costume constellé
d'étoiles et son épée magique apparaissent.

De sa lame étincelante, il peut se battre contre
les Idées Noires et dessiner toutes sortes de
merveilleuses créatures qui prennent vie et l'aident
dans ses missions. Le Serpent n'a qu'à bien se tenir !





☆ Renard ☆

Renard accompagne le Petit Prince dans toutes ses aventures. Drôle, souvent râleur, parfois un peu froussard, il aime qu'on s'occupe de lui.

Mais il est aussi astucieux et aveuglément fidèle, et n'abandonnera jamais son ami dans les moments difficiles.

Pour lui, après une aventure pleine d'émotions, rien de tel qu'une partie de dames !

☆ La Rose ☆

Coquette de nature, impatiente et fragile, la Rose est la meilleure amie du Petit Prince, sa confidente passionnée.

Seule sur sa planète, elle attend chaque lettre du Petit Prince comme un trésor, et vit ses aventures à travers les mots que celui-ci lui envoie par-delà les étoiles...



☆ *Le Serpent* ☆

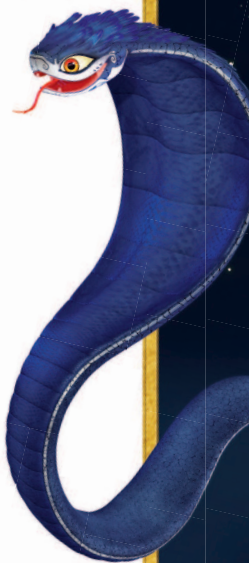
Rusé et tentateur, le Serpent utilise les mauvaises pensées des adultes pour semer le désordre partout où il passe.

Ce qui l'énerve le plus, chez le Petit Prince, c'est son innocence. Si seulement il pouvait le pousser à être un peu moins parfait!

☆ *Les Idées Noires* ☆

Ces créatures noires comme la suie aident le Serpent à accomplir son horrible besogne comme de bons petits soldats.

Obéissant aux ordres de leur maître, elles sont profondément stupides, mais deviennent redoutables lorsqu'elles attaquent en groupe sous la forme d'un monstre!





Extrait de la publication

1

Tout ne tourne pas rond



– Il n’y a rien sur ce caillou !

Renard était grincheux. L’avion du Petit Prince venait de se poser sur une nouvelle planète... et aucune porte d’entrée en vue.

Bientôt, cependant, les deux amis découvrirent un gros dé qui tenait en équilibre sur un coin. Renard le poussa d’un coup de queue. Le dé

roula, et ils le poursuivirent autour de la planète... jusqu'à ce qu'il s'arrête devant une porte ornée de l'inscription D444.

– Ah! s'exclama Renard, ravi, je suis un génie!

– En route! décida le Petit Prince en poussant la porte. Les dés sont jetés, comme on dit.

De l'autre côté, une immense plaine déserte les attendait. Fait étrange : elle était totalement plate et en pente.

– On est à la montagne? s'étonna Renard.

– Je ne crois pas, répondit le Petit Prince. C'est toute la planète qui penche.

À peine avait-il prononcé ces mots qu'un inquiétant grincement se fit entendre. La planète entière pivota



et s'inclina encore. La pente devant de plus en plus raide, Renard glissa, sans rien à quoi se raccrocher.

– Hé! hurla-t-il.

Effrayé, il se roula en boule. Mais, ainsi, il prenait de la vitesse et fonçait droit vers l'extrémité de la plaine qui finissait à angle droit, comme une falaise. Il allait plonger dans le vide!

Le Petit Prince sortit son carnet et souffla délicatement sur le dessin de l'oiseau à hélice.

Une nuée d'oiseaux se rassembla, servant de « tapis volant » à Renard.

– Tu as vu ça ? s'exclama-t-il en reprenant ses esprits auprès du Petit Prince. J'ai failli tomber dans l'espace !

Le Petit Prince murmura :

– Oui, cette planète est vraiment étrange. Elle tourne sans prévenir. Si seulement quelqu'un pouvait nous expliquer...

Il plissa les yeux. Au loin s'élevait un nuage de poussière. Le Petit Prince et Renard marchèrent dans sa direction. Ce qu'ils découvrirent bientôt était à peine croyable : une ville-caravane, constituée d'un palais

et de plusieurs édifices montés sur des chariots, avançait, tirée par ses habitants !

Les chariots roulaient lentement pour remonter la pente. Et pour cause : leurs roues étaient carrées ! Comme tout le reste, d'ailleurs, du moindre bâtiment aux chapeaux des malheureux chargés de les tracter.



– Ça alors ! dit Renard, stupéfait.

Chaque groupe était commandé par un contremaître qui criait des ordres et surveillait la progression vers le sommet.

Renard et le Petit Prince restèrent bouche bée. Soudain, une des énormes roues carrées du chariot qu'ils observaient se brisa.



– Halte !

Le contremaître se rua vers le palais. Un grand personnage coiffé d'un chapeau cubique s'y tenait, sceptre en main. Son regard était dur : c'était sans doute le chef.

– Ô Griffin, nous t'implorons ! Donne-nous une nouvelle roue afin que nous puissions reprendre notre place dans la grande marche !

– Cubions ! tonna le nommé Griffin. Apportez une nouvelle roue !

Deux gardes surgirent alors, poussant une roue carrée neuve. Le Petit Prince était fasciné.

– On dirait qu'ils n'ont jamais rien vu de rond de leur vie...

Aidé de ses compagnons, le contremaître changea la roue, et de nouveaux remerciements s'élevèrent.

– Gloire à notre sauveur !

Renard fit la moue.

– Tu parles d'un cirque pour un changement de roue ! En tout cas, ils n'ont pas intérêt à traîner. Si la planète penche encore, ils risquent de tomber...

Le Petit Prince l'interrompt :

– Renard ! Regarde !

Il désignait un autre bâtiment, plus bas, qui avait bien du mal à monter. Le contremaître s'énervait.

– Plus vite, nom d'un polygone !

Une jeune Cubionne – mince, avec un visage fin et de grands yeux bruns – releva la tête.

– Viens donc nous aider au lieu de nous crier dessus. Deux des nôtres sont malades !

Le contremaître parut scandalisé.



– Je suis le contremaître ! Je veille à ce que vous gardiez la cadence !

La jeune fille allait répliquer lorsque, dans un craquement, la planète s'inclina de nouveau. Un vent de panique souffla parmi les Cubions.

– Ne discutez pas ! ordonna le contremaître, affolé. Tirez ! Vous vous reposerez de l'autre côté !

La jeune fille lui jeta un regard noir et accéléra la cadence avec ses compagnons. Mais voilà qu'une roue du chariot se fracassa à son tour. La progression fut stoppée net. Le contremaître, consterné, constata les dégâts.

– Catastrophe ! Jamais nous n'aurons le temps d'aller chercher une autre roue. Nous n'avons pas le choix, il faut abandonner le bâtiment !

Le Petit Prince s'approcha alors pour proposer son aide.

– Pas très solides, vos roues.

À la vue du nouveau venu, les Cubions prirent peur et s'enfuirent en hurlant :

– Un Cloporte ! Il est venu nous entraîner sous terre pour nous livrer à Géhom !

Le papier de cet ouvrage est composé de fibres naturelles,
renouvelables, recyclables et fabriquées à partir de bois
provenant de forêts plantées et cultivées expressément
pour la fabrication de la pâte à papier.

Loi n° 49-956 du 16 juillet 1949 sur les publications
destinées à la jeunesse.

ISBN : 978-2-07-064376-9
Numéro d'édition : 237103
Dépôt légal : février 2012
Imprimé en France chez Pollina



La Planète de Géhom Fabrice Colin

Cette édition électronique du livre
La Planète de Géhom de Fabrice Colin
a été réalisée le 18 janvier 2012
par les Éditions Gallimard Jeunesse.

Elle repose sur l'édition papier du même ouvrage
(ISBN : 9782070643769 - Numéro d'édition : 237103).

Code Sodis : N51186 - ISBN : 9782075022699

Numéro d'édition : 237755.