

Les manches

La particularité du montage des manches réside dans l'assemblage de deux formes différentes : celle de l'emmanchure et celle de la tête de manche.

Le bombé naturel de l'épaule nécessite une augmentation de la partie haute de la tête de manche (embu), qui sera ensuite absorbé lors du montage avec l'emmanchure.

Le bas de la manche (poignet) – terminé par un élastique, un lien coulissant, boutonné, avec des boutons de manchettes, à revers, classique ou fantaisie – peut avoir une utilité ou être simplement une finition (ourlet, parementure).

Voici des techniques simples et couramment utilisées pour le montage et la finition des manches.

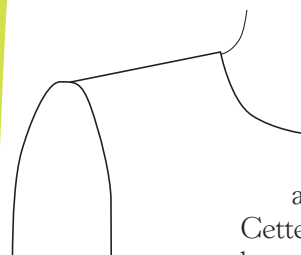


Le montage des manches

La tête de manche ajustée dans l'emmanchure

En général, la longueur du bord de la tête de la manche fait au moins 2 cm de plus que la longueur du tour d'emmanchure.

Cette différence est absorbée dans la partie haute de l'emmanchure, au-dessus de la ligne de carrure. Pour plus d'informations sur la construction des manches, voir *Le Modélisme de mode* – vol. 1. Coupe à plat : les bases, pages 59-109.



La méthode pour les débutants

Par une couture droite, fermer la manche sur sa longueur; assembler les deux parties du devant du buste (gauche et droit) avec le dos par une couture droite sur les épaules et sur les côtés.

Repasser les coutures de manière à positionner les marges de couture ouvertes.

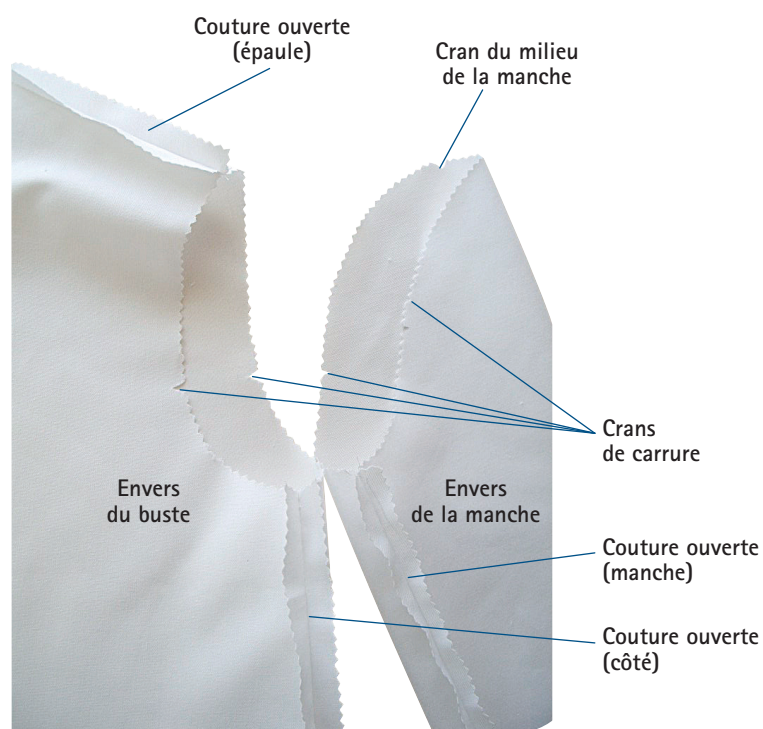


FIG. 1

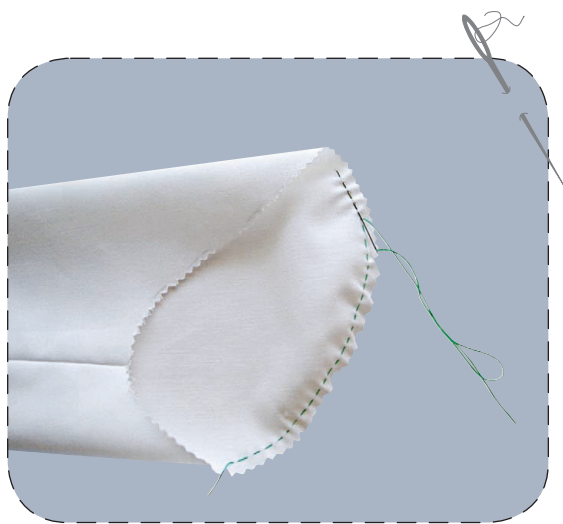


FIG. 2

Pour absorber l'embu de la tête de la manche :

- appliquer au bord une couture à grands points (à la machine) puis resserrer le fil ;
- ou appliquer à la main des points de bâti réguliers de 1 à 2 mm (voir page 35).

Le fil appliqué ne doit pas froncer le bord, il doit seulement le resserrer.



Retourner la manche sur l'endroit et la placer à l'intérieur de l'emmanchure du buste, celui-ci toujours à l'envers (fig. 3).

Accorder les coutures du côté du buste et de la manche, épinglez (fig. 3, ①). Positionner la deuxième épingle (fig. 3, ②) sur la jointure de la couture de l'épaule du buste et du milieu de la manche (marquée par un cran). Accorder enfin les crans de carrure et épinglez (fig. 3, ③ et ④).

Resserrer ou alléger le fil de bâti, posé précédemment au bord de la tête de manche, pour ajuster la longueur de la tête de manche sur la longueur d'emmanchure – procéder d'abord entre les épingles ② et ③, puis entre les épingles ② et ④.

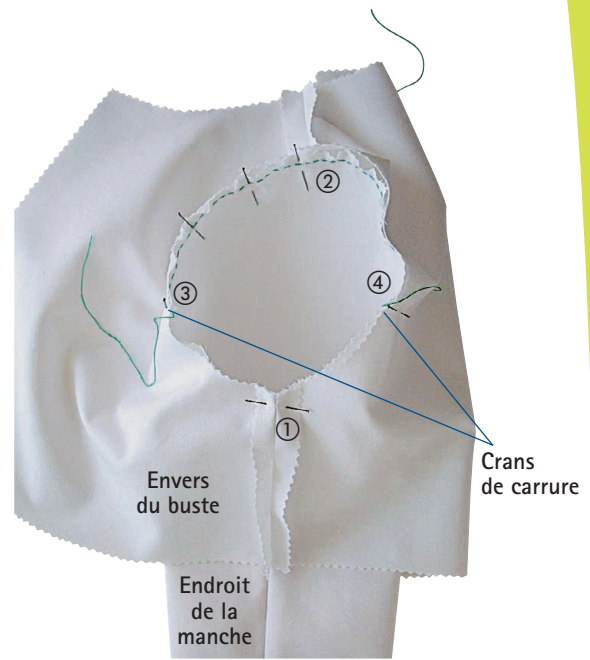


FIG. 3



FIG. 4

Pour assembler la manche avec l'emmanchure, placer l'ouvrage sur la table de la machine de façon que la manche soit au-dessus du buste (fig. 4) et appliquer une couture droite tout autour.

La couture doit être commencée sur la couture d'assemblage de la manche (sous le bras) et appliquée juste à côté du fil de bâti qui sera ensuite retiré.

Vérifier que les manches sont bien placées : la manche gauche dans l'emmanchure gauche et la manche droite dans l'emmanchure droite.

En général, la correspondance est indiquée par des crans de repère sur la tête de manche (voir aussi « Les crans », page 13).



La méthode pour la couturière expérimentée

Cette technique demande de bien connaître le fonctionnement de sa machine à coudre et un peu d'expérience dans le domaine de la couture. Elle est souvent utilisée dans la fabrication industrielle de prêt-à-porter.



FIG. 5

En général, la correspondance est indiquée par des crans de repère sur la tête de manche (voir aussi «Les crans», page 13, fig. 1). Assembler le buste et la manche séparément (voir page 68), puis retourner la manche sur l'endroit et la placer à l'intérieur de l'emmanchure du buste, celui-ci toujours à l'envers (fig. 5).

Accorder les coutures du côté du buste et de la manche, épinglez (fig. 5, ①). Positionner la deuxième épingle (fig. 5, ②) sur la jointure de la couture de l'épaule du buste et du milieu de la manche (marquée par un cran). Accorder enfin les crans de carrure et épinglez (fig. 5, ③ et ④).

Pour assembler la tête de manche avec l'emmanchure, placer l'ouvrage sur la table de la machine de façon que la manche soit en dessous.

Commencer la couture d'assemblage sous le bras, au niveau de l'emmanchure, et continuer jusqu'au cran de carrure car les deux longueurs d'emmanchure et de tête de manche sont égales sur cette distance.

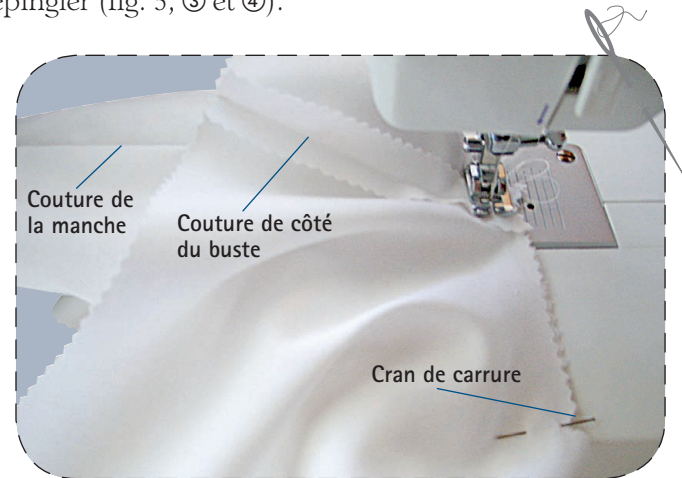


FIG. 6

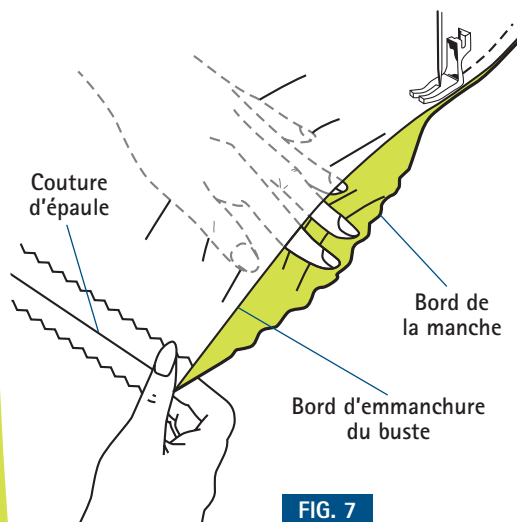


FIG. 7

Au niveau du cran de carrure, arrêter la machine, enfoncer l'aiguille dans le tissu, prendre le bord de l'emmanchure dans la main droite et passer la main gauche sur le bord de la tête de manche en dessous de l'emmanchure du buste. En tirant légèrement avec les doigts, ajuster les deux bords : celui de l'emmanchure et celui de la tête de manche. À cet endroit, le bord de la manche est coupé en biais et donc facile à manipuler.

Tirer les deux morceaux de tissu et appuyer avec la main droite. Maintenir le dessous avec la main gauche. Avancer la couture par petites distances. La deuxième partie, entre le milieu de la manche et le cran de carrure (fig. 5, points ② à ③), sera assemblée de la même façon.



Manche à tête froncée

La difficulté dans le montage de la manche à tête froncée réside dans la couture d'assemblage de la fronce, qui ne doit pas avoir les plis de la tête froncée.

La technique exposée dans cet ouvrage est simple et permet d'obtenir un bel effet froncé. Elle est applicable à d'autres endroits, par exemple, le décolleté ou le bas de la manche.

Pour plus d'informations sur la construction de la manche à tête froncée, voir *Le Modélisme de mode* – vol. 1. Coupe à plat : les bases, page 66.

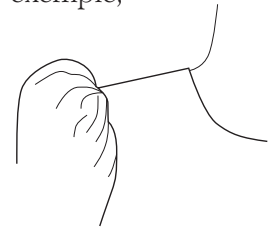


FIG. 1

Le montage du buste

Assembler les deux parties du devant (droite et gauche) avec le dos sur les épaules et les côtés par une couture droite en respectant la marge de couture prévue (environ 1 cm). Repasser les coutures de manière à positionner les bords de la marge ouverts.

La tête de manche

Le bord de la tête de la manche doit être resserré en deux étapes bien distinctes : tirer d'abord sur les deux fils en même temps, uniquement sur l'un des deux côtés et jusqu'au milieu de la manche ; puis procéder de même sur l'autre côté de la tête de manche en veillant à ce que la fronce soit régulière. Fermer la manche par une couture droite.

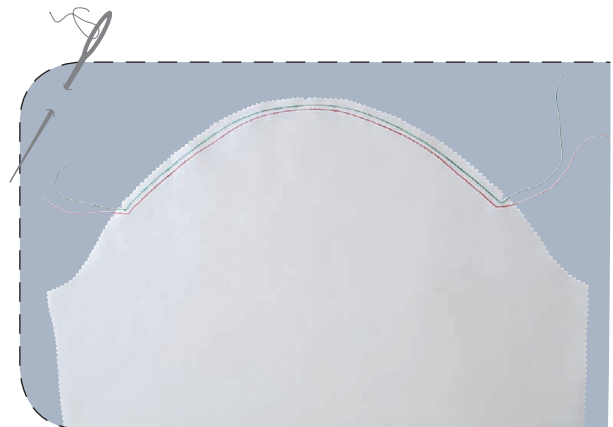


FIG. 2



FIG. 3

Les fronces de la tête de manche

Au bord de la tête de la manche, appliquer deux coutures parallèles, espacées d'environ 2 mm, par des grands points à la machine ou à la main, en respectant la marge de couture prévue sur la partie à froncer indiquée par des crans (fig. 2, coutures rouge et verte).

Ne pas faire de point d'arrêt au début et à la fin de la couture et laisser au moins 2 à 3 cm de fil.

