

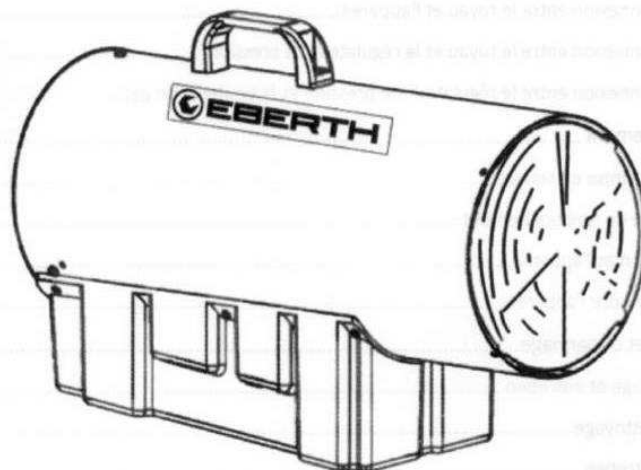


Mode d'emploi

DE, EN, FR, IT, ES

CANON A CHALEUR DE CHANTIER

AH2-15GA / AH2-30GA / AH2-50GA



Version 1.0

Rocket Tools GmbH
Bürknersfelder Straße 5A
13053 Berlin

Contenu

1. Consignes de Sécurité.....	1
1.1. Utilisation prévue.....	1
1.2. Risques.....	1
1.3. Consignes de sécurité	1
1.3.1. Lieu de travail.....	1
1.4. Consignes de sécurité électriques.....	2
1.5. Instructions de sécurité spécifiques au produit.....	2
1.5.1. Risque d'étouffement	3
1.5.2. Les fuites de gaz.....	3
2. Description et Assemblage	4
2.1. Spécifications techniques	4
2.2. Description du produit.....	4
2.3. Assemblage.....	5
2.3.1. Connexion entre le tuyau et l'appareil.....	5
2.3.2. Connexion entre le tuyau et le régulateur de pression.....	6
2.3.3. Connexion entre le régulateur de pression et la bouteille de gaz.....	6
3. Fonctionnement	7
3.1. Avant la mise en service.....	7
3.2. Principe de fonctionnement	7
3.2.1. Allumer l'appareil	7
3.2.2. Éteindre l'appareil.....	7
4. Entretien et dépannage.....	8
4.1. Nettoyage et entretien	8
4.1.1. Nettoyage	8
4.1.2. Entretien	8
4.1.3. Stockage.....	8
4.2. Disposal.....	8
4.3. Erreurs possible et solution	9
5. Déclaration de conformité CE.....	10

1. Consignes de Sécurité



Veuillez lire attentivement les instructions avant d'utiliser l'appareil. Pour éviter une mauvaise manipulation, suivez toutes les instructions et utiliser l'appareil uniquement comme décrit dans les instructions d'utilisation. Veuillez conserver ce manuel dans un endroit sûr pour vous y référer et pouvoir le transmettre à tous ceux qui utilisent l'article

1.1. Utilisation prévue

Les aérothermes EBERTH ne sont approuvés que pour les activités suivantes. Toutes les instructions de sécurité, d'utilisation et de maintenance données dans ce mode d'emploi doivent toujours être observées.

Les appareils sont utilisés pour le chauffage, le séchage des bâtiments et le dégivrage des bâtiments. Ils trouvent donc de nombreuses applications dans l'artisanat, l'agriculture, les ateliers et les entrepôts, ainsi que dans les loisirs. Utilisez ces appareils uniquement à l'extérieur ou dans des zones bien ventilées au-dessus du sol. Toute autre utilisation n'est pas destinée.

1.2. Risques

Même si vous suivez toutes les règles de sécurité pertinentes et faite l'utilisation prévue spécifiée par le fabricant, des risques peuvent survenir en raison de la conception prévue pour l'utilisation prévue.

Pourvu que toutes les consignes de sécurité, l'utilisation prévue et le mode d'emploi soient respectés, les risques peuvent être minimisés.

1.3. Consignes de sécurité

La conformité sur les consignes de sécurité doit être respectée ainsi que toutes les instructions contenues dans le mode d'emploi et la conformité sur mesures d'utilisation, maintenance et réparation prescrites par le fabricant doivent être prises en compte. En outre, toutes les réglementations pertinentes en matière de prévention des accidents ainsi que les règles de sécurité valables dans le pays concerné doivent être respectées.

- Assurez-vous de lire attentivement le mode d'emploi avant d'utiliser l'appareil.
- Utilisez l'appareil uniquement pour l'utilisation prévue. **(Voir 1.1.)**
- Les enfants et les jeunes de moins de 16 ans ne sont pas autorisés à utiliser ce dispositif. Garder les enfants loin de l'appareil.
- Utilisez l'appareil uniquement avec des dispositifs de protection complets installés.
- N'utilisez pas l'appareil en cas de dysfonctionnement ou de signes de défaut.
- Ne plongez jamais l'appareil dans de l'eau ou d'autres liquides.
- Ne placez pas d'objets sur l'appareil.
- Ne pas vaporiser ou déverser des liquides.

1.3.1. Lieu de travail

- Dans l'espace de travail, l'opérateur est responsable de tiers.
- Veuillez fournir suffisamment d'espace et de bonnes conditions de luminosité sur le lieu de travail.
- Ne jamais utiliser l'appareil dans un environnement potentiellement explosif!
- Veuillez toujours garder votre lieu de travail propre et soigné.
- Faites fonctionner l'appareil dans un endroit sûr et stable. Il doit être stable, sans torsion ni inclinaison.
- Évitez de changer de position pendant les opérations.

1.4. Consignes de sécurité électriques

i Les réparations des pièces électriques, ainsi que les connexions électriques, doivent être effectuées par des électriciens agréés ou par le service de réparation du fabricant

- L'appareil ne peut être utilisé qu'avec une tension de secteur spécifiée.
- N'utilisez jamais de câbles d'alimentation ou de rallonge endommagés ou défectueux.
- Les fiches et les prises de couplage sur les câbles de raccordement doivent être en caoutchouc ou autre matériau thermoplastique.
- Assurez-vous toujours que les câbles ne sont pas pliés, écrasés ou humides.
- Lors de l'utilisation d'un tambour à câble, le câble doit toujours être complètement déroulé avant utilisation.
- Protégez tous les câbles usés de la chaleur, de l'huile ou des arêtes vives.
- Les dispositifs de protection ne doivent jamais être pontés ou utilisés.
- Les connexions électriques provisoires ne doivent pas être utilisées.
- Connectez l'appareil via le disjoncteur de courant résiduel.
- N'utilisez que des prises munies d'un disjoncteur. S'il n'en a pas, l'appareil doit être utilisé via un commutateur PRCD.
- En cas de dysfonctionnement, couper l'alimentation, débrancher le cordon d'alimentation et contacter le Service clientèle.
- Ne plongez jamais l'appareil dans de l'eau ou d'autres liquides. Ne pas vaporiser ou déverser des liquides sur l'appareil

1.5. Instructions de sécurité spécifiques au produit

- Vérifiez soigneusement l'appareil pour tout dommage éventuel. N'utilisez jamais un périphérique endommagé.
- Les appareils ne doivent être utilisés qu'à l'extérieur ou dans des zones bien ventilées.
- Toutes les unités nécessitent une ventilation permanente de 25 cc, uniformément répartie entre le sol et le niveau supérieur, avec une sortie minimale de 250 cc.
- Les bouteilles de gaz doivent être utilisées et stockées conformément à la réglementation en vigueur.
- Ne dirigez jamais l'appareil vers les bouteilles de gaz. Ne les chauffez pas d'une autre manière.
- Utilisez uniquement le régulateur de pression fourni et jamais sans couvercle.
- Ne pas dépasser 100 W / m³ d'espace libre. La salle doit être supérieure à 100 m³.
- Ne bloquez jamais l'entrée ou la sortie d'air de l'appareil.
- En cas d'utilisation prolongée, de la glace peut se former sur la bouteille de gaz. Pour éviter cet effet, une bouteille plus grande peut être utilisée ou plusieurs bouteilles peuvent être connectées ensemble.
- Les bouteilles de gaz ne doivent être utilisées et stockées que conformément à la réglementation en vigueur.
- Utilisez uniquement le régulateur de pression fourni.
- Ne pas utiliser le radiateur dans les caves ou les pièces situées sous le sol.
- Le tuyau de gaz ne doit pas être tordu ou plié.

- L'appareil de chauffage ne peut être installé que s'il n'y a aucun risque d'incendie.
- La sortie d'air chaud doit être à au moins 3 mètres d'un mur ou d'un plafond inflammable.
- Les appareils de chauffage ne sont pas destinés à un usage domestique.

1.5.1. Risque d'étouffement

Une utilisation incorrecte peut provoquer une suffocation. Pour éviter cela, observez toujours les remarques suivantes:

- N'utilisez pas l'appareil de chauffage pour chauffer des pièces de travail.
- Ne pas utiliser dans des zones non ventilées
- Le flux d'air de combustion et de ventilation ne doit pas être obstrué.
- Une ventilation insuffisante entraînera une combustion incorrecte. Cela peut entraîner une intoxication au monoxyde de carbone et, dans le pire des cas, la mort.

1.5.2. Les fuites de gaz

Les gaz liquéfiés sont des odorants spéciaux enfouis. En cas de fuite de gaz, la sortie devrait sentir mauvais. Si du gaz s'échappe, des mesures doivent être prises immédiatement.

- Ne prenez aucune mesure qui pourrait enflammer le gaz. Ne faites pas fonctionner les interrupteurs électriques, ne débranchez pas les adaptateurs d'alimentation ou les rallonges. Ne pas allumer de sources de flammes et ne pas utiliser le téléphone.
- Fermez toutes les vannes d'alimentation en gaz et assurez-vous que toutes les personnes quittent immédiatement la zone touchée.
- Appelez les pompiers à une distance de sécurité (voisins) et n'entrez plus dans la zone.
- Ce n'est que lorsque le service d'incendie a déclaré que la zone touchée est sûre que vous pouvez y pénétrer à nouveau.
- Assurer une ventilation adéquate.
- L'appareil ne doit pas être réutilisé tant que la fuite de gaz n'a pas été détectée et réparée par un technicien qualifié.

2. Description et Assemblage

2.1. Spécifications techniques

Table 1

Modèle	AH2-15GA	AH2-30GA	AH2-50GA
La production de chaleur	15 kW	30 kW	50 kW
La consommation de carburant	1,09 kg/h	2,0 kg/h	3,4 kg/h
Taille Hook gaz	0,9 mm	1,2 mm	1,4 mm
Température du débit d'air	420 °C	430 °C	360 °C
Type de gaz	GPL		
Electricité	220-240V~50Hz		
Inflammation	Bouton		
Contrôle de la flamme primaire	Vanne gaz avec sonde thermique		
Protection contre la surchauffe	95 °C	85 °C	95 °C

2.2. Description du produit

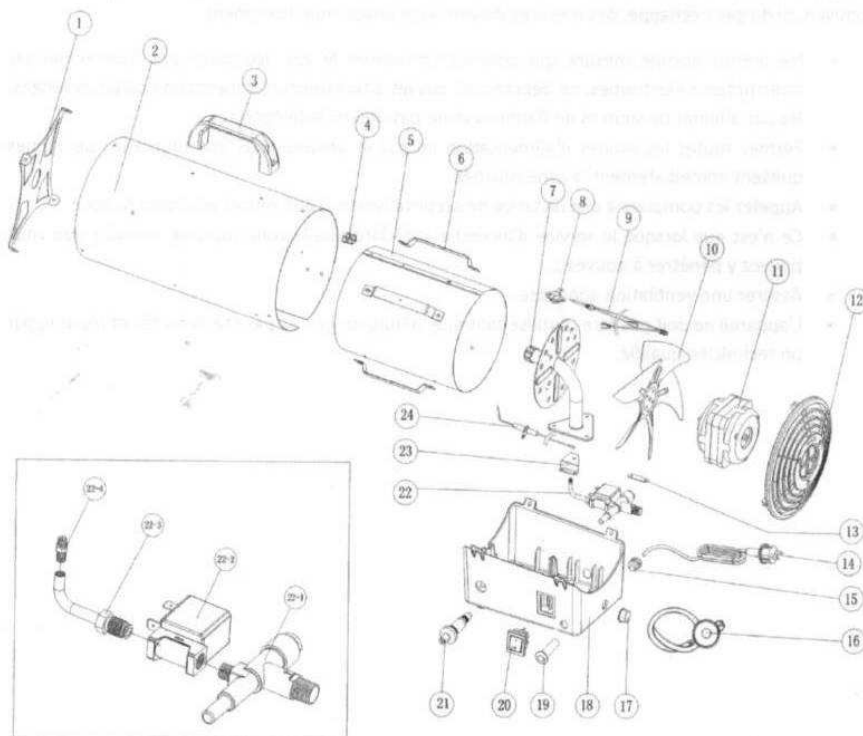


Figure 1

Table 2

Nr.	Description	Nr.	Description
1	Grille avant	15	Boucle
2	Boîtier extérieur	16	Régulation du gaz
3	Poignée	17	Un blindage
4	Broches de masse	18	Base
5	Enveloppe intérieure	19	Filtre de soupape
6	Isolation thermique	20	Interrupteur
7	Ensemble de brûleur	21	Fusée
8	Arrêt thermique	22	Ensemble de soupape
9	Thermocouple	22-1	Sortie de gaz
10	Ventilateur	22-2	Electrovanne
11	Moteur	22-3	Tuyau de gaz
12	Grille arrière	22-4	Buse de gaz
13	Plaque de soupape	23	Soutien
14	Câble électrique	24	Percuteur

2.3. Assemblage

Information

- Avant l'assemblage, toutes les pièces doivent être vérifiées pour tout transport ou autre dommage.
- Assurez-vous que toutes les pièces sont présentes et en parfait état.
- Utilisez uniquement une clé à fourche de taille appropriée.
- Faites attention au sens de montage / sens d'écoulement du gaz (10).
- Les joints et les filets doivent être exempts de saleté ou de contaminants (5).
- Serrer l'écrou (9) et l'écrou uniquement à la main.
- Assurez-vous que tous les raccords de gaz sur la bouteille de gaz et sur le réchauffeur de gaz sont fermés.
- Assurez-vous qu'il n'y a pas de flammes nues à proximité.

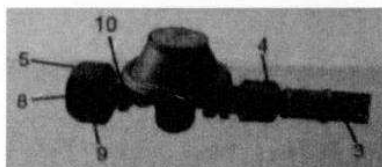


Figure 2

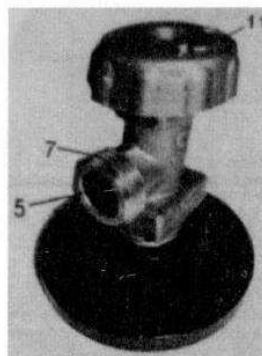


Figure 3

2.3.1. Connexion entre le tuyau et l'appareil

1. Connectez une extrémité du tuyau de gaz au réchauffeur de gaz. Assurez-vous qu'il s'agit d'un filetage à gauche.
2. Utilisez uniquement une clé appropriée à cette fin.
3. Assurez-vous que toutes les connexions sont correctement connectées.

2.3.2. Connexion entre le tuyau et le régulateur de pression

1. Connectez l'autre extrémité du tuyau au filetage du régulateur de pression. Encore une fois, c'est un fil à gauche.
2. Utilisez uniquement une clé appropriée à cette fin.
3. Assurez-vous que toutes les connexions sont correctement connectées.

2.3.3. Connexion entre le régulateur de pression et la bouteille de gaz

1. Retirez le capuchon de protection de la vanne rotative manuelle.
2. Insérer l'écrou-raccord (9) du régulateur de pression sur le filetage du cylindre à gaz et serrer l'écrou à l'aide d'une clé appropriée. Faites attention au sens de rotation de la flèche illustrée (10).
3. Assurez-vous que le bouton ne tourne pas tout seul lors du serrage de l'écrou.
4. Ensuite, le volant (11) de la bouteille de gaz peut être activé pour ouvrir l'alimentation en gaz. Pour arrêter l'alimentation en gaz, tournez le volant dans le sens opposé.