

**NOTICE D'UTILISATION :**

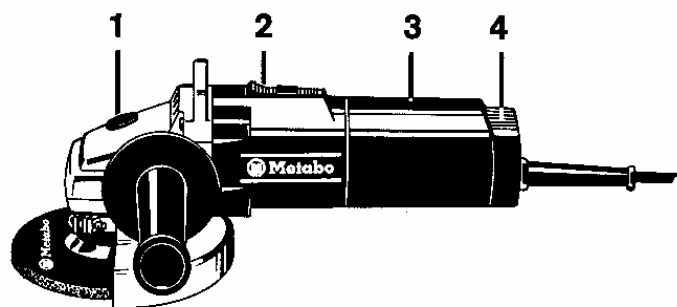
***MEULEUSE D'ANGLE 125 mm  
METABO EW 7126S***

***- ME\_PME001***



F

## Meuleuses d'angle



“Conforme aux règlements du  
Ministère du Travail à la  
date du 1989.”

**Euro 1**

170 22 180/1188

## Meuleuses d'angle

**EW 7 115 S**

**EW 7 126 S**

Meule	Ø 115 mm	Ø 125 mm
Puissance absorbée	710 watts	710 watts
Puissance utile	400 watts	400 watts
Vitesse à vide	10.000 tr/mn	8500 tr/mn
Filetage de la broche	M14	M14
Poids de machine	1,8 kg	1,8 kg

Les meuleuses d'angle sont antiparasitées selon les directives  
76/889/CEE et 87/308/CEE de la CE.

## Mode d'emploi

### Tension de service

Avant la mise en service de la meuleuse d'angle, s'assurer que le voltage indiqué sur la plaque signalétique est bien conforme à la tension du secteur. La machine n'est conçue que pour être raccordée à une source de courant alternatif.

### Double isolation

La meuleuse est pourvue d'une double isolation. Conformément aux normes de la CEE, elle est munie d'un cordon d'alimentation à deux conducteurs (sans fil de terre). La machine peut également être raccordée sans risque à une prise de courant non mise à la terre.

Ne pas percer de trous dans le carter de moteur de la meuleuse d'angle (pour la fixation de plaques, par exemple), car cela risquerait de compromettre l'efficacité de la double isolation. N'utiliser comme plaques indicatrices que des étiquettes adhésives.

### Adaptation des outils

**Attention ! Débrancher l'alimentation** avant de procéder à l'adaptation des outils.

### Blocage de la broche

Pour bloquer la broche placer la meuleuse d'angle sur le dos (broche dirigée vers le haut).

Actionner d'une main le bouton de blocage (1), puis tourner lentement l'outil adapté (meule etc.) jusqu'à ce que le bouton de blocage s'enclenche perceptiblement.

**Ne jamais enclencher la machine le bouton de blocage étant enfoncé.**

### Protecteur

Le protecteur est conçu de telle façon qu'il ne puisse glisser du flasque du carter d'engrenage auquel il est adapté.

Pour retirer le protecteur placer la machine sur le dos et enlever la meule (bloquer à cet effet la broche en actionnant le bouton de blocage 1, puis dévisser l'écrou de serrage b à l'aide de la clé à ergots).

Desserrer la vis de fixation du protecteur et tourner ce dernier dans le sens inverse des aiguilles d'une montre jusqu'à ce que les trois tenons disposés sur le collier de serrage du protecteur viennent se placer en face des trois encoches ménagées dans le collet du flasque du carter d'engrenage. Puis enlever le protecteur en le tirant vers le haut.

Une fois que le protecteur a été reposé sur le flasque du carter d'engrenage, le tourner dans la position souhaitée et resserrer sa vis de fixation.

### Meules de tronçonnage et meules disque

On peut utiliser sur la meuleuse d'angle des meules de tronçonnage et des meules disque à moyeu déporté, renforcées et homologuées pour vitesse périphérique 80 m/s, ayant le diamètre suivant:

modèle EW 7115 S: 115 mm  
modèle EW 7126 S: 125 mm

Mettre en place les meules de tronçonnage sur l'écrou (a) leur flasque en tôle étant dirigé vers l'intérieur.

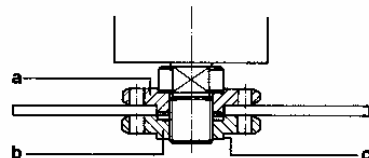


Fig. 1

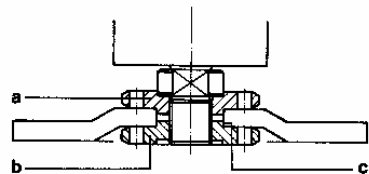


Fig. 2

Visser l'écrou de serrage (b) sur la broche

pour l'adaptation des *meules de tronçonnage*: avec son *collet (c) dirigé vers l'extérieur* (comme le montre la fig. 1) et

pour l'adaptation des *meules disque à moyeu déporté*: avec le *collet (c) dirigé vers l'intérieur* (fig. 2).

Bloquer la broche en actionnant le bouton (1), puis serrer l'écrou (b) à l'aide de la clé à ergots.

### Meules boisseaux

La meuleuse d'angle convient à l'utilisation de meules boisseaux à agglomérant résinoïde, homologuées pour vitesse périphérique 45 m/s, de 80 mm de diamètre.

Pour le meulage avec les **meules boisseaux 29 174/30 727** (pour acier) et **29 175/30 728** (pour pierre et métaux non ferreux) remplacer le protecteur de la meuleuse d'angle par le **protecteur pour meules boisseaux, code article 23 276**.

Après avoir mise en place la meule boisseau, visser l'écrou de serrage (b) sur la broche avec son *collet (c) dirigé vers l'intérieur* (comme sur la fig. 2).

Bloquer la broche à l'aide du bouton (1). Pour serrer l'écrou (b) on a besoin d'une clé à ergots coudée (code article 23 910).

### Plateaux de ponçage

Pour le travail avec les **plateaux souples de ponçage 23 279** (Ø 122 mm, pour EW 7115 S) et **23 278** (Ø 122 mm, pour EW 7126 S), enlever le protecteur de la meuleuse d'angle ainsi que les écrous (a) et (b).

Après avoir placé le plateau souple sur la broche de la machine, et après la pose du disque abrasif à support en fibre vulcanisée sur le plateau, bloquer la broche et visser l'écrou de serrage du plateau de ponçage sur la

broche. Serrer cet écrou à l'aide de la clé à ergots.

Pour éviter tous risques d'accidents, lors du travail avec les plateaux souples de ponçage, il convient de disposer sous la poignée latérale de la meuleuse d'angle un **protège-main (code article 30 332)**. Dévisser à cet effet la poignée latérale et adapter le protège-main de telle sorte que, après revissage de la poignée, la plaque rectangulaire du protège-main se trouve sous la poignée.

Avant de monter sur la meuleuse d'angle de nouveau d'autres outils (meules, brosses boisseaux), il est nécessaire de visser l'écrou (a) sur la broche et de le serrer.

### Brosses boisseaux

Pour le travail avec les **brosses boisseaux 23 796** (à fils d'acier torsadés) et **23 715** (à fils d'acier ondulés), enlever le protecteur et l'écrou (b). L'écrou (a) doit être vissé sur la broche.

Visser la brosse boisseau sur la broche, puis bloquer cette dernière et serrer la brosse à l'aide d'une clé plate de 22 mm.

### Mesures de sécurité

Pendant les travaux avec la meuleuse d'angle **porter toujours des lunettes protectrices!**

Pour les opérations de meulage et de tronçonnage **ne jamais travailler sans protecteur**.

Lors du travail avec la machine, **la vis de fixation des protecteurs doit être serrée à fond**.

**Utiliser toujours la poignée latérale** livrée standard.

Lors du travail avec les meules disque à moyeu déporté, **tenir la meuleuse dans une position oblique, suivant un angle de 30° environ**. De cette façon la meule attaque le matériau sous cet angle et elle s'use de l'extérieur.

Pour le **tronçonnage de pierre** utiliser un **protecteur avec semelle d'appui (code article 31 165)**.

### Enclenchement et arrêt

Pour l'enclenchement faire glisser le curseur (2) vers l'avant jusqu'à ce qu'il encliquète (et que le signe »I« soit visible derrière le curseur).

Pour l'arrêt appuyer sur l'extrémité arrière du curseur (saillant dans la position de marche).

### Débrayage de sécurité

Un débrayage automatique de sécurité est incorporé dans l'engrenage de la meuleuse d'angle. Si la machine se bloque, le moteur est freiné en douceur.

Le débrayage de sécurité Metabo S-automatic protège l'utilisateur contre un couple en retour trop élevé, ce dernier étant toujours possible lors d'un blocage brusque. Ce débrayage protège et soulage le moteur et l'engrenage de la meuleuse en cas de blocage.

### Entretien

**Débrancher l'alimentation avant de procéder à toutes interventions d'entretien sur la machine.**

Afin de prévenir les dépôts de poussières de meulage dans l'intérieur de la meuleuse, il y a lieu de nettoyer le moteur de temps à autre, en cas de fonctionnement de longue durée de la machine (par soufflage d'air à travers les fentes d'aération 4 du capuchon de moteur).

### Balais

Lorsque les balais de la meuleuse d'angle sont usés, leur dispositif automatique de coupure coupe le circuit et la machine s'arrête. Un contrôle continu de l'usure des balais est donc superflu.

Pour remplacer les balais enlever le capuchon (3) du moteur.

**Attention ! Débrancher d'abord l'alimentation !**

Il suffit de soulever légèrement l'extrémité des ressorts spiraux portant sur les balais, pour pouvoir retirer ces derniers.

Pour remplacer les balais enlever les contacts enfichables des cordons de balai du contact des porte-balai.

N'utiliser comme balais de rechange que des balais Metabo 34 301 113.

**Les balais devraient toujours être remplacés par paires.**

Veiller à ce que les balais puissent glisser facilement dans les porte-balai.

**Révision**

Après deux opérations de remplacement des balais, il convient de procéder à un nettoyage complet de la meuleuse d'angle ainsi qu'à sa révision. Ces travaux ne devraient être effectués que dans un atelier spécialisé et convenablement équipé.