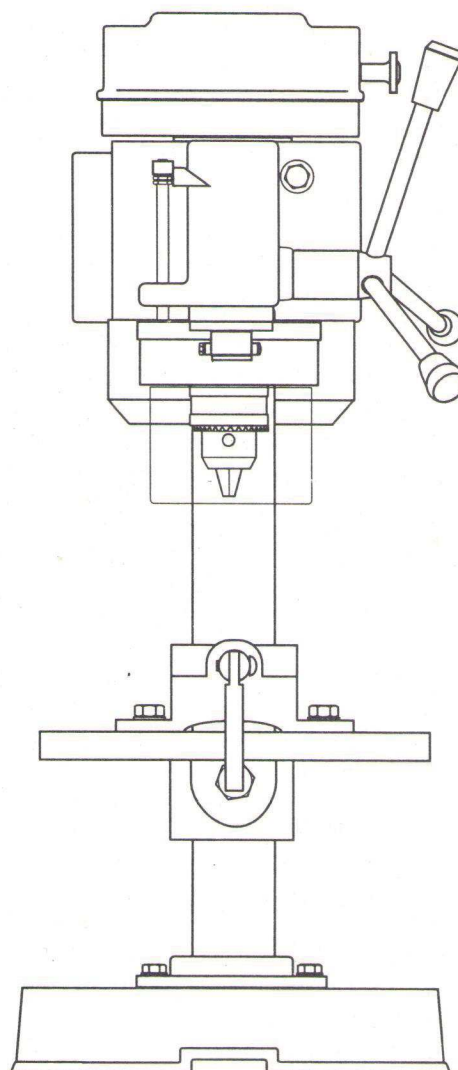
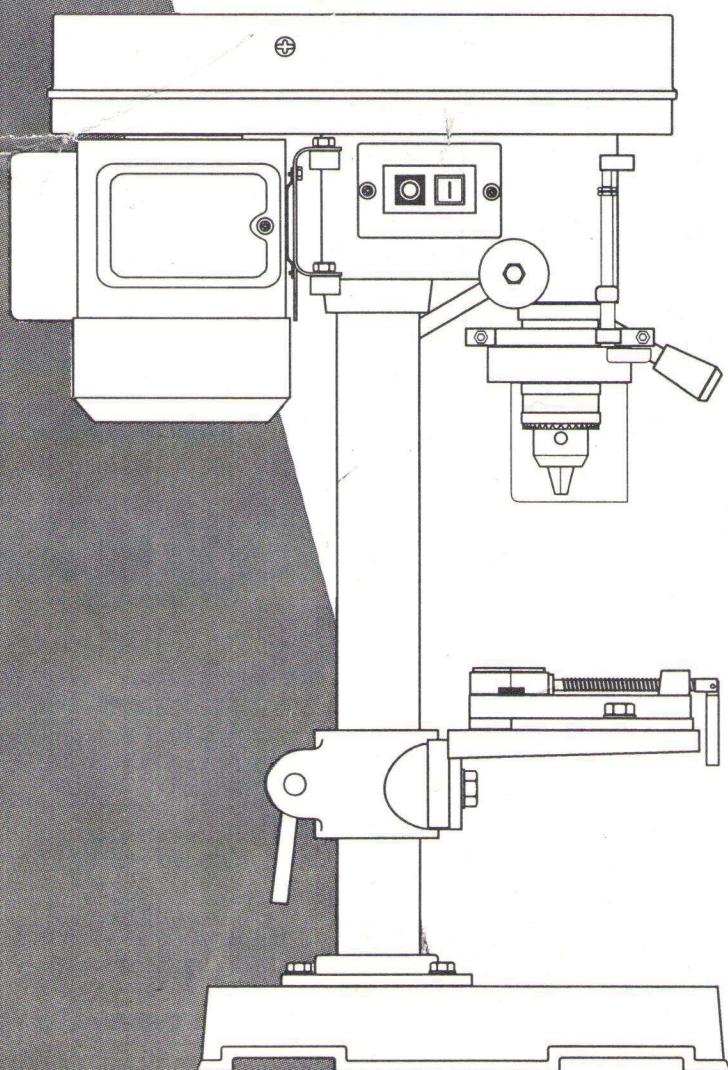




**OUTILLAGE**

# PERCEUSE A COLONNE type Gx 13/E

PB - PE CO 003  
004



## IMPORTANT

bien lire les instructions de ce manuel ainsi que les instructions générales de sécurité avant d'utiliser cet appareil. Bien conserver ce manuel

LES DIVERS SACS PLASTIQUES D'EMBALLAGE NE DOIVENT PAS ETRE LAISSES A LA PORTEE DES ENFANTS . RISQUE D'ETOUFFEMENT.

Manuel  
d'instructions  
et de sécurité

**P 179**

Gerex 42700 Firminy - FRANCE -





## CARACTERISTIQUES

Alimentation .... 230V ~ 50Hz Puissance..... 350 W 5 Vitesses Vitesses à vide: $n_0$ 520 - 900 - 1370 - 1880 - 2620/min Mandrin : emmanchement conique femelle, capacité : 13 mm Diamètre max. du foret (conseillé).....19 mm Capacité de la profondeur de perçage.....50 mm ORIGINE CHINE	Dimensions de la table : 160 x 160 mm Encombrement max. de la pièce à percer : voir illustration Hauteur de la machine..... 570 mm Poids.....21 kg (avec étau) Niveau pression acoustique à vide : $79 \leq L_{PA} \leq 65,45$ dB(A) Niveau puissance acoustique à vide: $L_w(A) = 79,55$ dB Niveau de vibration acceleration $< 2,5$ m/s <sup>2</sup>
---	--

### ASSEMBLAGE (voir figures en fin de manuel)

Outil nécessaire : tournevis cruciforme, clé allen 4 & 3 mm fournie, clé plate de 12 mm

- 1- Monter la colonne (A) sur la base (B) à l'aide des vis fournies (C).
- 2 - Faire glisser la table (D) le long de la colonne et la bloquer à l'aide de la poignée (E)  
(pour le montage mettre la table le plus bas, la bonne position sera adaptée pour chaque utilisation)  
NOTA: cette table est articulée (R) permettant un angle de + ou - 45° par rapport à l'horizontale
- 3 - Placer la tête motrice (F) sur la colonne et l'enfoncer au maximum.  
Bloquer à l'aide des 2 vis (G) en s'assurant que le mandrin soit situé dans l'axe médian de la base
- 4 - Visser les 3 poignées de manoeuvre (H) de la broche.
- 5 - Installer le protecteur de mandrin (K) dans la collerette et le fixer à l'aide de sa vis.  
Un guide de profondeur (M) est monté sur le protecteur. Vérifier que ce guide soit bien vissé et que son repère soit réglé en face de la graduation "0" lorsque la broche est en butée haute.  
Ce guide permet le perçage de trous borgnes (non débouchants) de profondeur 0 à 50 mm. Le réglage de la profondeur s'effectue en déplaçant l'écrou (et contre-écrou) le long de la vis.
- 6 - Nettoyer le cône du mandrin et la broche. Monter le mandrin dans le cône de la broche en exerçant une forte pression. Si besoin, monter la table en position haute, bloquer, mettre un morceau de bois et faites buter le mandrin contre, en utilisant l'une des poignées. Procéder par petits coups secs.
- 7 - Tension de la courroie (machine NON BRANCHÉE).
  - desserrer la vis de blocage (L) du moteur.
  - pousser le moteur et serrer la vis.Une bonne tension se vérifie en pinçant la courroie: la flèche doit être d'environ 1 cm de chaque côté.
- 8 - Vitesses. Les poulies à étages montées sur l'axe moteur et sur l'axe de broche sont inversées et permettent 5 vitesses différentes. La plus élevée des vitesses est obtenue en positionnant la courroie sur les deux poulies supérieures (grand diamètre sur poulie coté moteur). Voir valeurs théoriques dans tableau sur la tête motrice.

### ATTENTION : NE JAMAIS CROISER LA COURROIE

- 9 - Vis de guidage (T). Cette vis est destinée à soulager la crémaillère de broche de la réaction du couple de perçage (en principe son réglage a été réalisé en usine). Pour régler: desserrer l'écrou, serrer ou desserrer la vis de façon à ce que sa pointe pénètre dans la rainure de broche sans toucher le fond, bloquer l'écrou.  
Vérifier que la broche coulisse librement en actionnant les poignées (H).

### MISE EN MARCHE

- Brancher le câble d'alimentation sur une fiche correctement reliée à la terre. Si votre installation nécessite une rallonge, assurez vous que celle-ci soit équipée d'une fiche de terre.
  - Cet appareil est équipé d'un interrupteur électro-magnétique. Pour mettre votre appareil en fonction, appuyer sur le bouton vert "I". Pour arrêter, appuyer sur le bouton rouge "O".
  - Pour mettre en place le foret: soulever le protecteur (K), desserrer le mandrin avec la clé, introduire le foret et serrer.
- RETIRER LA CLÉ. Baisser et régler le protecteur (K)



## CARACTERISTIQUES

Alimentation .... 230V ~ 50Hz Puissance..... 350 W 5 Vitesses Vitesses à vide: $n_0$ 520 - 900 - 1370 - 1880 - 2620/min Mandrin : emmanchement conique femelle, capacité : 13 mm Diamètre max. du foret (conseillé).....19 mm Capacité de la profondeur de perçage.....50 mm ORIGINE CHINE	Dimensions de la table : 160 x 160 mm Encombrement max. de la pièce à percer : voir illustration Hauteur de la machine..... 570 mm Poids.....21 kg (avec étau) Niveau pression acoustique à vide : $79 \leq L_{PA} \leq 65,45$ dB(A) Niveau puissance acoustique à vide: $L_w(A) = 79,55$ dB Niveau de vibration acceleration $< 2,5$ m/s <sup>2</sup>
---	--

### ASSEMBLAGE (voir figures en fin de manuel)

Outil nécessaire : tournevis cruciforme, clé allen 4 & 3 mm fournie, clé plate de 12 mm

- 1- Monter la colonne (A) sur la base (B) à l'aide des vis fournies (C).
- 2 - Faire glisser la table (D) le long de la colonne et la bloquer à l'aide de la poignée (E)  
(pour le montage mettre la table le plus bas, la bonne position sera adaptée pour chaque utilisation)  
NOTA: cette table est articulée (R) permettant un angle de + ou - 45° par rapport à l'horizontale
- 3 - Placer la tête motrice (F) sur la colonne et l'enfoncer au maximum.  
Bloquer à l'aide des 2 vis (G) en s'assurant que le mandrin soit situé dans l'axe médian de la base
- 4 - Visser les 3 poignées de manoeuvre (H) de la broche.
- 5 - Installer le protecteur de mandrin (K) dans la collerette et le fixer à l'aide de sa vis.  
Un guide de profondeur (M) est monté sur le protecteur. Vérifier que ce guide soit bien vissé et que son repère soit réglé en face de la graduation "0" lorsque la broche est en butée haute.  
Ce guide permet le perçage de trous borgnes (non débouchants) de profondeur 0 à 50 mm. Le réglage de la profondeur s'effectue en déplaçant l'écrou (et contre-écrou) le long de la vis.
- 6 - Nettoyer le cône du mandrin et la broche. Monter le mandrin dans le cône de la broche en exerçant une forte pression. Si besoin, monter la table en position haute, bloquer, mettre un morceau de bois et faites buter le mandrin contre, en utilisant l'une des poignées. Procéder par petits coups secs.
- 7 - Tension de la courroie (machine NON BRANCHÉE).
  - desserrer la vis de blocage (L) du moteur.
  - pousser le moteur et serrer la vis.Une bonne tension se vérifie en pinçant la courroie: la flèche doit être d'environ 1 cm de chaque côté.
- 8 - Vitesses. Les poulies à étages montées sur l'axe moteur et sur l'axe de broche sont inversées et permettent 5 vitesses différentes. La plus élevée des vitesses est obtenue en positionnant la courroie sur les deux poulies supérieures (grand diamètre sur poulie coté moteur). Voir valeurs théoriques dans tableau sur la tête motrice.

### ATTENTION : NE JAMAIS CROISER LA COURROIE

- 9 - Vis de guidage (T). Cette vis est destinée à soulager la crémaillère de broche de la réaction du couple de perçage (en principe son réglage a été réalisé en usine). Pour régler: desserrer l'écrou, serrer ou desserrer la vis de façon à ce que sa pointe pénètre dans la rainure de broche sans toucher le fond, bloquer l'écrou.  
Vérifier que la broche coulisse librement en actionnant les poignées (H).

### MISE EN MARCHÉ

- Brancher le câble d'alimentation sur une fiche correctement reliée à la terre. Si votre installation nécessite une rallonge, assurez vous que celle-ci soit équipée d'une fiche de terre.
  - Cet appareil est équipé d'un interrupteur électro-magnétique. Pour mettre votre appareil en fonction, appuyer sur le bouton vert "I". Pour arrêter, appuyer sur le bouton rouge "O".
  - Pour mettre en place le foret: soulever le protecteur (K), desserrer le mandrin avec la clé, introduire le foret et serrer.
- RETIRER LA CLÉ. Baisser et régler le protecteur (K)



## PIÈCES REMPLAÇABLES PAR L'UTILISATEUR

- Procéder à l'échange des pièces d'usure (Courroie, cordon d'alimentation, table, mandrin, clé de mandrin, étai) lorsque celles-ci sont défectueuses. N'installer que des pièces de mêmes caractéristiques.

Pour toute autre intervention, s'adresser à un spécialiste.

## ENTRETIEN

- Enlever régulièrement poussières, sciures et copeaux à l'aide d'un pinceau ou d'un chiffon sec. Ne jamais utiliser de liquides (eau, détergent...). Débrancher l'appareil avant tout nettoyage.
- Lubrifier régulièrement les pièces mobiles (axes, broche). Bien surveiller que le lubrifiant ne se dépose pas sur l'interrupteur, les poulies et la courroie.



## REGLES DE SECURITE SPECIFIQUES À LA MACHINE

- Cet appareil est conçu pour une utilisation avec des forets uniquement. Tout autre accessoire peut être dangereux.
- La base de la perceuse à colonne doit être bridée sur une surface solide et plane.
- Travaillez toujours avec une vitesse adaptée. Celle-ci dépend: du matériau à percer, de la dimension du trou à réaliser, du type de foret utilisé et de la finition souhaitée (petit trou et matériau tendre = vitesse élevée). Voir, en fin de notice, tableau des vitesses d'emploi conseillées.
- Chaque fois que l'encombrement de la pièce et le type de travail le permettent, il est IMPÉRATIF de fixer la pièce:
  - soit serrée dans l'étau (pour petites pièces) bridé sur la table.
  - soit directement bridée sur la table. Pour le perçage de tôle de faible épaisseur, le bridage est OBLIGATOIRE. Une tôle non bridée peut être entraînée en rotation et se transformer en outil tranchant pouvant provoquer de graves blessures.
- Avant chaque mise en route, vérifier que le mandrin est bien fixé dans la broche. Celui-ci ne doit pas se décrocher à la main.
- Après serrage du foret, toujours retirer la clé de mandrin. Ne pas attacher celle-ci à une partie quelconque de la machine. Elle risquerait d'être emmenée en rotation.
- Si vous perdez la clé de mandrin, veillez à la remplacer par un modèle identique au pas d'origine.
- Vérifier périodiquement le serrage des vis et écrous (en particulier la fixation de la tête et de la colonne).
- Pour toute opération d'entretien et à chaque changement de vitesse, toujours débrancher la prise de courant et attendre l'arrêt total de la machine.
- Avant la première utilisation, contrôlez le bon fonctionnement de l'interrupteur de sécurité du capot. Pour cela, mettre la machine en marche puis entrouvrir très doucement le capot. Une faible ouverture doit couper l'alimentation. Si la machine ne s'arrête pas après l'ouverture, ne pas l'utiliser et contacter le vendeur. A part cet essai, toujours arrêter la machine avant d'ouvrir le capot.
- La machine doit être obligatoirement branchée sur une prise de courant normalisée, reliée correctement à la terre et protégée en amont contre les surcharges (par un fusible de 16 A ou une protection magnétothermique de 16 A).
- Le câble électrique d'alimentation est prévu pour des conditions normales d'utilisation. Il est conçu pour supporter des contraintes mécaniques normales. Ne pas faire de boucle avec le câble, ni poser sur celui-ci des objets qui risqueraient de le détériorer. De même le câble ne doit jamais être en contact avec un liquide, une source de chaleur, ni se situer dans une ambiance humide.
- En cours d'utilisation: conservez à tout moment une position d'équilibre stable, évitez les extensions, éloignez les enfants, ne portez pas de vêtements amples, cravate, écharpe, bijou...qui peuvent être entraînés par des pièces en mouvement. Protégez vous la tête en cas de longue chevelure.
- Toujours mettre le protecteur de mandrin (K) en place et le régler.
- Ne laissez jamais l'appareil en fonctionnement sans surveillance. Maintenir l'atelier propre et en ordre.



Port de lunettes de protection recommandé

origine : R.P.Chine

## DESCRIPTION DU MATERIEL FOURNI (voir illustration)

A - Colonne

B - Base

C - Vis de blocage (colonne)

D - Table

E - Poignée de blocage (table)

F - Tête motrice

G - Vis de blocage (tête)

H - Poignée de manoeuvre

I - Mandrin

K - Protecteur

L - Vis de blocage (moteur)

M - Guide de profondeur

N - Interrupteur

P - Fermeture du capot

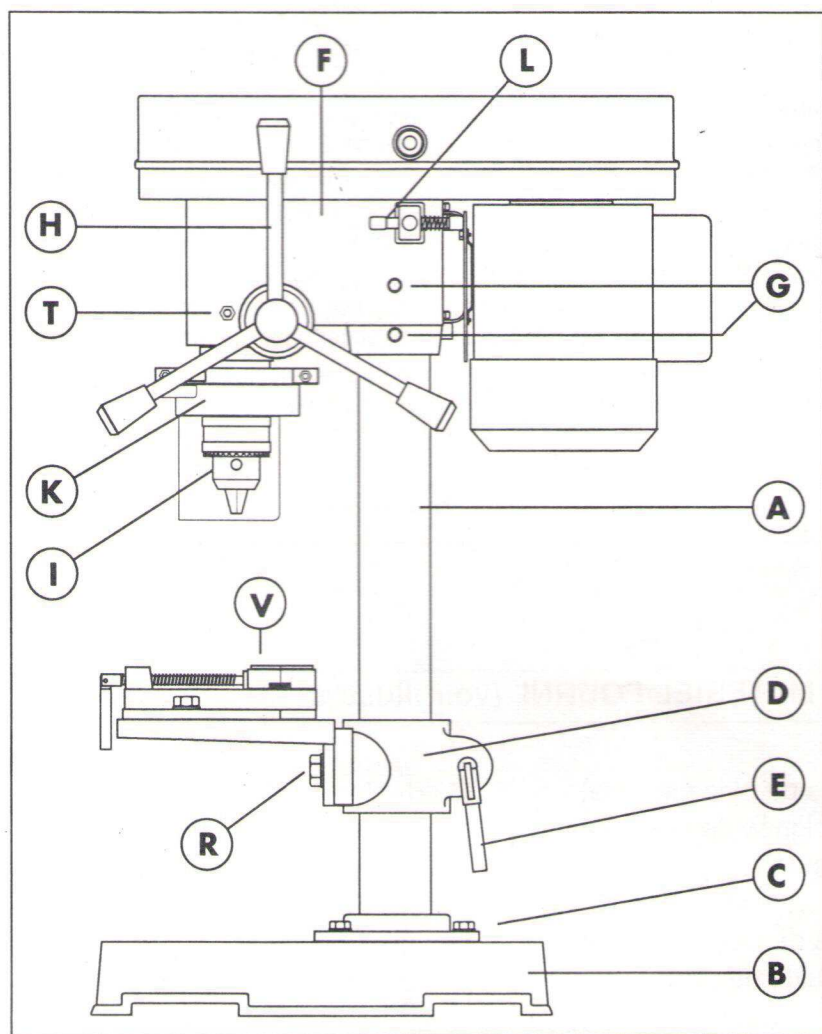
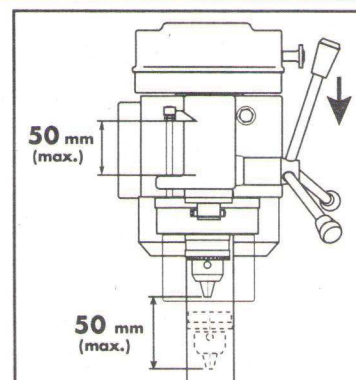
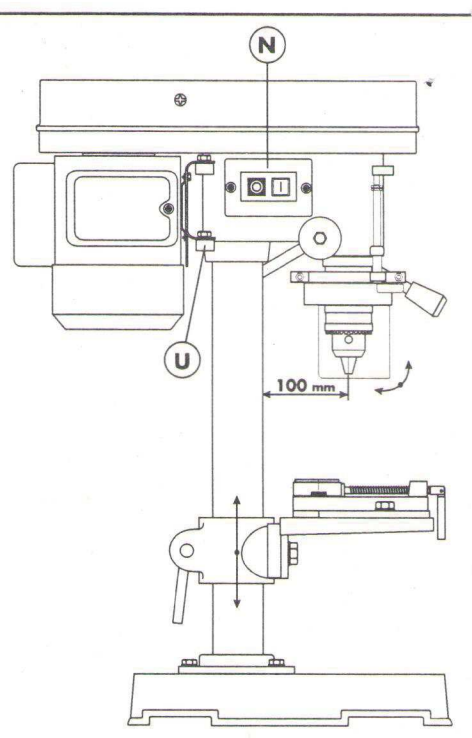
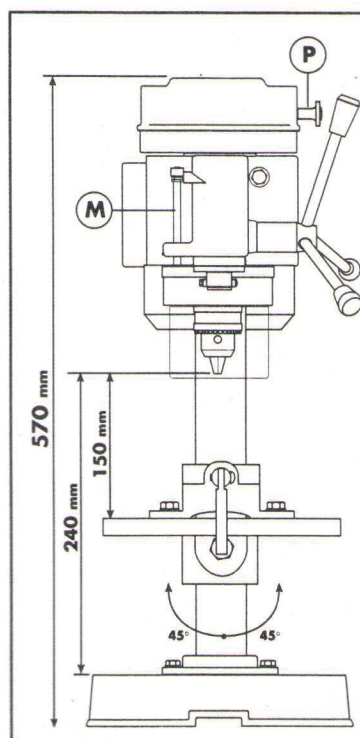
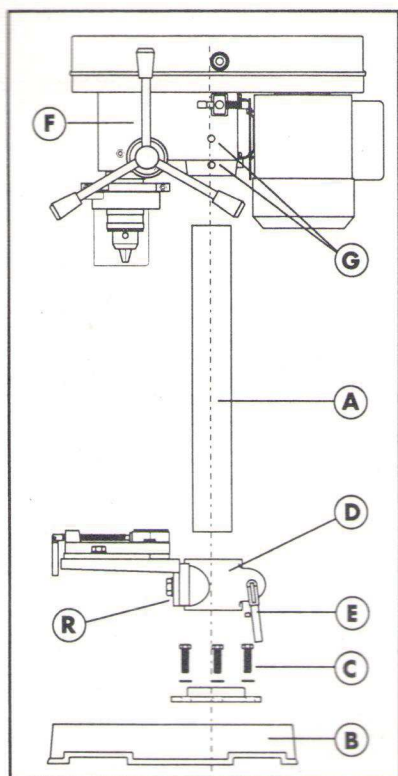
R - Articulation de la table

T - Vis de guidage de la broche

U - Articulation moteur

V - Etau





	Matériau à percer			
	Fonte	Fer	Acier	Aluminium
3	2550	1600	2230	9500
4	1900	1200	2550	7200
5	1530	955	1340	5700
6	1270	800	1100	4800
7	1090	680	960	4100
8	960	600	840	3600
9	850	530	740	3200
10	765	480	670	2860
11	700	435	610	2600
12	640	400	560	2400
13	590	370	515	2200



## INSTRUCTIONS GÉNÉRALES DE SECURITÉ POUR L'UTILISATION DE L'OUTILLAGE ELECTRIQUE

SI L'ARTICLE CONTIENT DES SACS PLASTIQUES D'EMBALLAGE,  
CEUX-CI NE DOIVENT PAS ÊTRE LAISSÉS À LA PORTÉE DES ENFANTS. RISQUE D'ÉTOUFFEMENT.

**Attention!** Afin de réduire le risque de décharge électrique, de blessure et d'incendie lors de l'utilisation d'outils électriques, observez les consignes de sécurité fondamentales suivantes. Lisez et observez ces instructions avant d'utiliser votre appareil. Conservez bien ces instructions de sécurité.

- **Maintenez de l'ordre dans votre domaine de travail.**

Le désordre augmente les risques d'accident.

- **Tenez compte de l'environnement du domaine de travail.** N'exposez pas les outils électriques à la pluie. N'utilisez pas d'outils électriques dans un environnement humide ou mouillé. Veillez à ce que le domaine de travail soit bien éclairé. N'utilisez pas d'outils électriques si des liquides ou des gaz inflammables se trouvent à proximité.

- **Protégez-vous contre les décharges électriques.** Évitez le contact corporel avec des surfaces reliées à la terre comme par exemple: tuyaux, radiateurs, cuisinières électriques, réfrigérateurs...

- **Tenez les enfants éloignés.** Ne permettez pas que d'autres personnes touchent à l'outil ou au câble. Tenez-les éloignées de votre domaine de travail.

- **Rangez vos outils dans un endroit sûr.** Les outils non utilisés doivent être rangés dans un endroit sec, fermé et hors de portée des enfants.

- **Ne surchargez pas votre outil.** Vous travaillerez mieux et plus sûrement dans la plage de puissance indiquée.

- **Utilisez l'outil adéquat.** N'utilisez pas d'outils ou de dispositifs adaptables de trop faible puissance, pour exécuter des travaux lourds. N'utilisez pas des outils à des fins et pour des travaux pour lesquels ils n'ont pas été conçus.

- Si la pression sonore dépasse 85dB (A), il est recommandé de s'équiper

d'un moyen de protection de l'ouïe .

- **Portez des vêtements de travail appropriés.** Pas de vêtements amples ou des bijoux. Ils pourraient être happés par les pièces en mouvement. Lors de travaux à l'air libre, il est recommandé de porter des gants en caoutchouc et des chaussures à semelle antidérapante. Coiffez vous d'un filet à cheveux s'ils sont longs.

- **Portez des lunettes de protection.** Utilisez aussi un masque si le travail exécuté produit de la poussière.

- **Préservez le câble d'alimentation.** Ne portez pas l'outil par le câble et ne tirez pas sur celui-ci pour débrancher la fiche de la prise. Préservez le câble de la chaleur, de l'huile et des arêtes vives.

- **Fixez bien la pièce à travailler.** Employez un dispositif de serrage ou un étau afin de bien fixer la pièce. Elle sera bloquée plus sûrement qu'avec votre main et vous aurez ainsi les deux mains libres pour manier l'outil.

- **N'élargissez pas trop votre rayon d'action.** Évitez d'adopter une position fatigante pour le corps. Veillez à ce que votre appui au sol soit ferme et conservez l'équilibre à tout moment.

- **Déconnectez votre machine.** Quand vous ne l'utilisez pas, lors du changement d'outil ou pour tout entretien.

- **Enlevez les clés des outils.** Avant de mettre l'outil en marche, assurez vous que les clés et outils de réglage ont été retirés.

- **Entretenez vos outils soigneusement.** Maintenez-les affûtés et propres afin de travailler mieux. Observez les prescriptions

d'entretien de votre outil et de ses accessoires. Vérifiez régulièrement l'état de la fiche et du câble d'alimentation et, en cas d'endommagement, faites les changer par un spécialiste reconnu. Vérifiez périodiquement le câble de rallonge et remplacez le s'il est endommagé. Maintenez les poignées sèches et exemptes d'huile et de graisse.

- **Évitez tout démarrage involontaire.** Ne portez pas d'outil en ayant le doigt placé sur l'interrupteur tant qu'il est branché au réseau électrique. Assurez vous que l'interrupteur est en position de coupure avant de brancher l'outil au réseau électrique.

- **Câble de rallonge pour l'extérieur.** N'utilisez que des câbles de rallonge homologués avec le marquage correspondant.

- **Soyez toujours attentif.** Observez votre travail. Agissez en faisant preuve de bon sens. N'employez pas l'outil lorsque vous êtes fatigué, malade ou sous l'emprise de l'alcool, de certains médicaments ou de drogue.

- **Connectez les dispositifs d'aspiration de poussière.** Si des accessoires de connexion à un appareil d'aspiration externe, ou à un équipement de collecte de poussière existent, assurez-vous qu'ils soient correctement branchés, surtout si vous travaillez dans un environnement confiné.

- **Contrôlez si votre appareil est endommagé.** Avant d'utiliser à nouveau l'outil, vérifiez soigneusement le parfait fonctionnement des dispositifs de sécurité ou des pièces légèrement endommagées. Vérifiez si le fonctionnement des pièces en mouvement est correct, si elles ne se grippent pas ou si d'autres pièces sont endommagées. Tous les composants doivent être montés correctement et remplir les conditions pour garantir le fonctionnement impeccable de l'appareil. Tout dispositif de sécurité ou toute pièce endommagés, doivent être réparés ou échangés de manière appropriée par un atelier du service après-vente, pour autant que d'autres instructions ne soient contenues dans la notice. Tout interrupteur de commande défectueux doit être remplacé par un atelier du service après-vente. N'utilisez aucun outil sur lequel l'interrupteur ne puisse ni ouvrir ni fermer le circuit correctement.

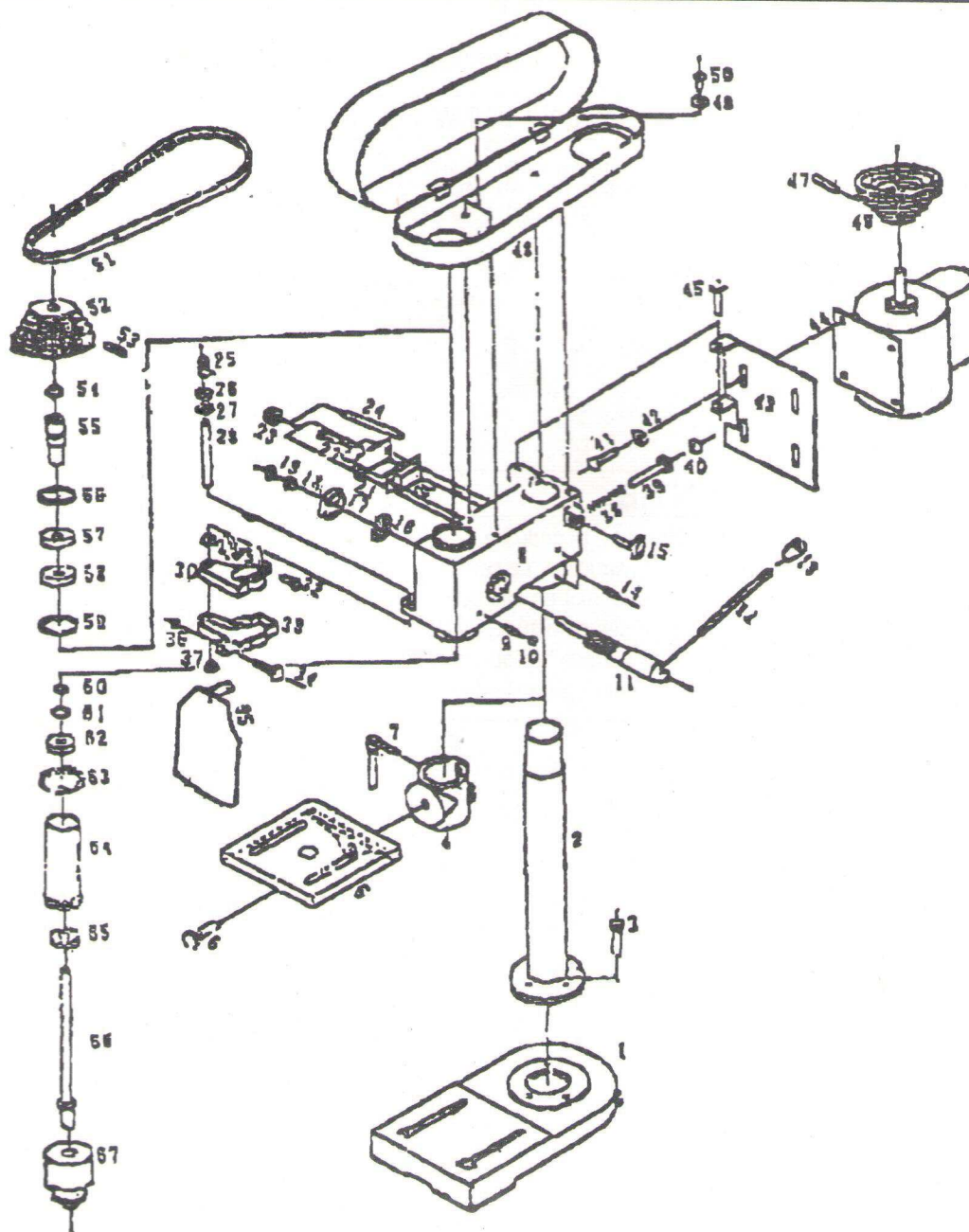
- **Attention!** Pour votre propre sécurité, n'utilisez que les accessoires et dispositifs adaptables mentionnés dans la notice d'instructions ou recommandés par le fabricant. L'utilisation d'accessoires ou d'outils adaptables autres que ceux recommandés dans la notice ou dans le catalogue, peut signifier pour vous un danger de blessure.

- Faites réparer votre outil par un spécialiste. Cette machine est conforme aux règles de sécurité en vigueur. Toute réparation doit être faite par un spécialiste et uniquement avec des pièces d'origine sinon elle peut être la cause de risques graves pour l'utilisateur.



1 SOCLE  
2 COLONNE  
3 VIS 4 BAGUE  
5 TABLE  
6 VIS  
7 LEVIER  
8 CORPS  
9 VIS  
10 ECROU  
11 AXE MANEUVRE  
12 TIGE  
13 BOUTON  
14 VIS  
15 BOUTON TENSION MOTEUR  
16 RESSORT TENSION  
17 LOGEMENT RESSORT  
18 ECROU  
19 ECROU  
20 INTERRUPTEUR  
21 FEUILLE MAINTIEN  
22 VIS  
23 PASSE-FIL  
24 FIL  
25 INDEX  
26 ECROU  
27 ECROU  
28 COUVRE-ECROU  
29 ECROU  
30 SUPPORT  
31 ECROU  
32 VIS  
33 SUPPORT PROTECTEUR  
34 VIS  
35 PROTECTEUR  
36 ECROU  
37 ECROU  
38 RESSORT  
39 TIGE  
40 PATIN C/C  
41 VIS  
42 RONDELLE  
43 SUPPORT MOTEUR  
44 MOTEUR  
45 VIS  
46 POULIE MOTEUR  
47 VIS  
48 COUVRE-POULIE  
49 RONDELLE  
50 VIS  
51 COURROIE  
52 AXE DE POULIE  
53 VIS  
54 BAGUE DE RETENUE  
55 BAGUE INTERNE CANELÉE  
56 BAGUE DE RETENUE  
57 ROULEMENT  
58 ROULEMENT  
59 BAGUE DE RETENUE  
60 BAGUE DE RETENUE

61 FOURREAU  
62 ROULEMENT  
63 FOURREAU  
64 BAGUE  
65 ROULEMENT  
66 AXE  
67 MANDRIN





## DECLARATION DE CONFORMITE "CE"

le mandataire établi dans la communauté

**GEREX outillage (entrepôt A.F.Y)** 12 rue du Colonel Riez 42700 FIRMINY (France)

certifie que le produit neuf : **PERCEUSE à Colonne Gx 13/E** Ref.010512

<b>230 V</b>	<b>350 W</b>	<b>Ø 13 mm</b>
--------------	--------------	----------------

est conforme aux dispositions de la directive 98/37/CEE et 89/336/CEE  
EN 61029 (95) EN 55014-1 (93) EN61 000-3-2(95)  
EN 61000 -3-3(95) EN 55014-2 (97)

A Firminy le 11/2001, A. RONDY :

Directeur techni



**F**

### GARANTIE

Ce produit est garanti pour une période de **1 an** à compter de la date d'achat contre tous les défauts de matière ou de construction. Le certificat de garantie devra être rempli soigneusement par le revendeur et devra être joint en cas de renvoi de l'appareil pour réparation. La garantie consiste à remplacer les pièces défectueuses. Cette garantie n'est pas applicable en cas d'exploitation non conforme aux normes de l'appareil, ni en cas de dommages causés par des interventions non autorisées ou par négligence de la part de l'acheteur.

### GARANTIE

Informations consommateurs :

**GEREX outillage (entrepôt A.F.Y)**

12 rue du Colonel Riez  
42700 FIRMINY (France)

Référence produit

010 512

**PERCEUSE à Colonne Gx 13/E**

**Gx 13/E**

**1**

Motif de la réclamation


Date de vente / Cachet et signature du revendeur
