



Pôle ESS du pays de Fougères ÉcoSolidairesS

Rapport d'activité ANNEE 2023

AVEC LE SOUTIEN DE:



Rapport d'activité validé par l'Assemblée
Générale Ordinaire du 25 juin 2024

Pascal Dallé - Président

SOMMAIRE

ANNEE 2023	1
SOMMAIRE.....	2
Bilan année 2023	3
1. Éléments contextuels, le territoire d'action.....	3
2. Structuration et fonctionnement du Pôle ESS.....	3
3. La composition du Pôle ESS.....	4
1/ Structures adhérentes.....	4
2/ La gouvernance et le système de décision.....	5
3/ Les objectifs du Pôle ESS.....	6
4/ Les partenariats et coopérations	6
4. Bilan des actions du Pôle ESS	7
Mission 1 : Favoriser le développement économique de l'ESS	7
1/ Orientation et accompagnement des porteurs de projet.....	7
2/ TAG35 : Participation à la gouvernance et relais local	7
3/ TAG35, Élan Créateur : le Pôle comme relais de proximité et porteur d'expérimentations	8
4/ Le Pôle ESS du pays de Fougères, animateur de deux démarches sur l'emploi et les compétences	8
5/ Le Parcours d'Insertion et d'attractivité des métiers du Grand Âge : une action régionale portée par la CRESS et déclinée sur le bassin de vie de Fougères	10
6/ Une démarche d'égalité entre les femmes et les hommes en zone rurale portée par le Pôle ESS	11
7/ Développer les partenariats avec les entreprises engagées : le projet « TRAITS-D'UNIONS ».....	11
8/ L'animation et la coordination du projet alimentaire en pays de Fougères « L'eau à la bouche »	12
9/ Le renforcement de la professionnalisation des associations	14
Mission 2 : Promouvoir l'ESS.....	16
1/ Les ESS'capades, nouvelle année de promotion de l'ESS	16
2/ Mois de l'ESS 2023	17
3/ Éducation à l'ESS	17
4/ La coordination d'une Coopérative Jeunesse de Services à Val-Couesnon (Couesnon-Marches de Bretagne)	18
5/ Partenariat « PAJ » avec l'association Steredenn	18
6/ Sensibilisation à l'ESS à travers la communication	19
Mission transversale.....	19
1/ Le Pôle ESS assure une fonction de représentation auprès des acteurs et actrices du pays de Fougères	19
2/ Le pôle représenté au niveau départemental et régional	19
5. Synthèse : le Pôle en 2023	20

Bilan année 2023

1. Éléments contextuels, le territoire d'action

Le pays de Fougères est un territoire rural situé à l'extrémité Nord-Est de la région Bretagne. Au 1^{er} janvier 2021, il comptait près de 78 000 habitant-es dont 20 000 pour la seule commune de Fougères. Après une période de baisse de la population, on observe une inversion de la tendance aujourd'hui. L'augmentation générale de la population sur le territoire est due à la densification des centres urbains au détriment des communes rurales qui, pour un grand nombre d'entre elles, voient leur population décroître.

Le territoire se découpe en deux EPCI : Couesnon-Marches-de-Bretagne et Fougères Agglomération.

L'Économie Sociale et Solidaire représente 12% des organisations et 16% des salarié-es du territoire. Le taux de chômage est l'un des plus faibles de la région (inférieure à 5%).

2. Structuration et fonctionnement du Pôle ESS

Composition du Conseil d'Administration de l'association au 1^{er} septembre 2023 :

⇒ Collège des personnes morales :

- **SCIC Coop'Idées** (DALLÉ Pascal)
- **OCITO** (MARION Joseph)
- **SCIC Écobatys** (BERNIER Dominique)
- **Harmonie Mutuelle** (SALMON Jean-Claude)
- **La Passiflore** (BERTAUX Stéphane)
- **ARHES Groupe** (BLANCHARD Virginie)
- **Réseau d'Éducation à l'Environnement du Pays de Fougères** (MAISON Marie-Hélène et JUIGNET Ludovic)
- **De Voies en Voix** (SALIOU Fanny)
- **Le Jazz et la Java** (DUCLOYER Émeline)
- **Les Engrangeurs** (LEMOINE Marie-Laure)
- **Tri Maouez** (DORENLOR Emma)

⇒ Collège des personnes physiques :

- **FOUILLET David**
- **DUMONTIER Didier**
- **BARBELETTE Martine**
- **FESSELIER Paul-Edan**
- **JAUON Magalie**

⇒ Collège salariés

- **CONSTANT Matthieu**

Composition du Bureau de l'association :

Président :

- SCIC Coop'Idées (DALLÉ Pascal)

Vice-présidente :

- De Voies en Voix (SALIOU Fanny)

Trésorière :

- JAUON Magalie

Secrétaire :

- DUMONTIER Didier

Coordinateur :

- CONSTANT Matthieu

Chargées de mission :

- BEHRA Marie
- SYGIEL Ilonka
- RUDOLPH Ellie
- PEAUDEAU Victorine

Chargées de mission (stage) :

- SOURDIN Adèle

Volontaires en Service Civique « Ambassadeur.rice ESS » :

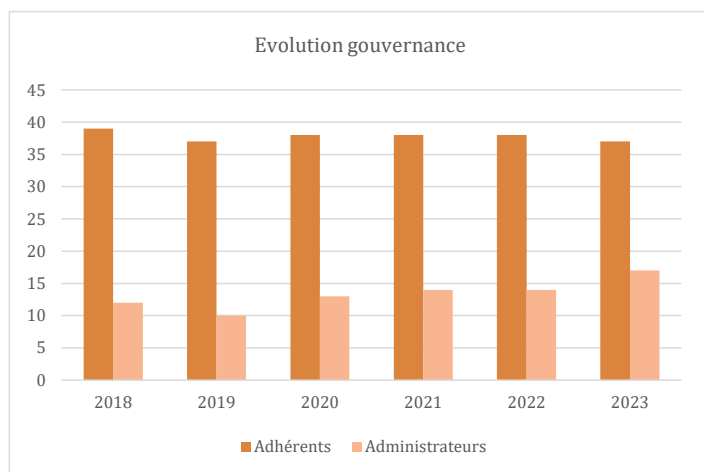
- PELTIER Alexine

Chargées d'étude émergence :

- GUILLERM Charlotte

3. La composition du Pôle ESS

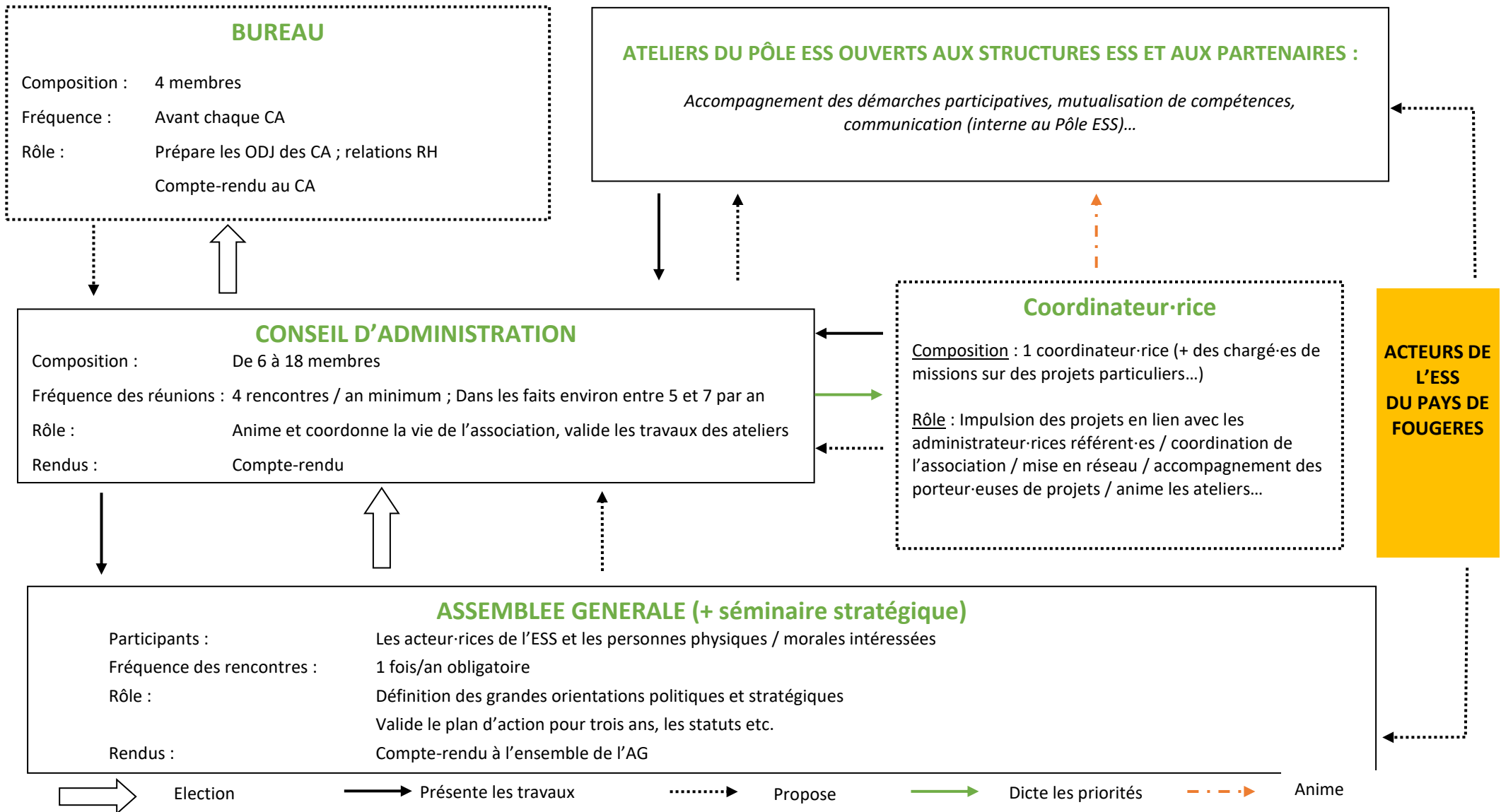
1/ Structures adhérentes



Le Pôle ESS a vu une augmentation importante de ses adhérent-es sur les trois premières années de son existence. A partir de 2014, la base adhérente a été stabilisée tout comme le conseil d'administration. Depuis 2016, le nombre d'adhérent-es a de nouveau fortement augmenté. Cette évolution s'explique notamment par le travail fait sur la rencontre des adhérent-es et leur valorisation dans le guide des acteurs. Elle conforte le choix stratégique effectué par le Pôle ESS de favoriser l'interconnaissance et la visibilité des acteurs et actrices de l'ESS. Aujourd'hui le nombre d'adhérent-es connaît une nouvelle stabilisation.

Certaines structures adhérentes ont un historique fort sur le secteur du pays de Fougères, certaines étant de grandes structures employeuses : le REEPF, ADMR Pays de Fougères, Harmonie Mutuelle, Arhes Groupe, Droit de Cité, Emmaüs, APE2A. D'autres sont nées plus récemment pour répondre à un besoin social sur le territoire ou issues de projets émergents : Coop'Idées, Écobatys, Le Tournevis, À pas de Chenille, Dérush!, Les EnGrangeurs, Recycl'Roch, Tri Maouez...

2/ La gouvernance et le système de décision



3/ Les objectifs du Pôle ESS

Le projet du Pôle ESS du pays de Fougères s'inscrit dans le document de référence des pôles de développement de l'ESS en Bretagne qui repose sur **deux principes : subsidiarité et démarche ascendante**. Les deux grandes missions inscrites dans ce document sont le **Développement économique de l'ESS** et la **Promotion de l'ESS** ; elles sont déclinées à travers trois fonctions :

- Animation territoriale
- Expérimentation – innovation sociale
- Gestion et portage de projets

Objectifs stratégiques 2022-2024

Objectif n°1

Être un territoire fertile pour l'émergence et la concrétisation de projet ESS

Objectif n°5

Contribuer au développement du territoire en fédérant les acteurs autour des thématiques transversales

Objectif n°2 :

Ancrer la coopération entre le Pôle ESS et les Collectivités Territoriales

Objectif n°4

Repérer les enjeux de demain et construire des solutions innovantes avec les acteur·rices du territoire

Objectif n°3

Rendre l'ESS plus visible et plus lisible sur le territoire

4/ Les partenariats et coopérations

Le Pôle ESS du pays de Fougères, en tant que pôle de développement de l'Économie Sociale et Solidaire, s'inscrit dans l'écosystème local du pays de Fougères. C'est la raison pour laquelle le Pôle ESS travaille en collaboration avec de nombreux partenaires locaux.

Depuis décembre 2020, le Pôle ESS est domicilié au Fil, un espace géré par Fougères Agglomération pour les créateur·rices d'activités, télétravailleur·euses, et entreprises où sont également hébergés l'Agence Locale de l'Énergie et le Syndicat mixte du SCOT. Ce lieu favorise les collaborations avec les différent·es acteur·rices de l'accompagnement du territoire qui occupent notamment un bureau partagé dédié.

Le Pôle ESS est en lien avec les différents acteurs et actrices du territoire par des réunions bilatérales régulières : les EPCI Couesnon Marches de Bretagne et Fougères Agglomération, Agence départementale, Agence Locale de l'Énergie, service économie et revitalisation des bourgs des collectivités locales, chambres consulaires, Maison des associations de la ville de Fougères...

Une convention cadre pour le développement de l'ESS 2021-2023 a été signée entre le Pôle ESS et l'EPCI Couesnon Marches de Bretagne. L'Économie Sociale et Solidaire est officiellement entrée dans les délégations d'un élu à l'Économie de l'EPCI et un « Comité de Pilotage ESS » a commencé à se réunir début 2022. Des travaux de priorités thématiques pour le développement de l'ESS sont en cours pour la période 2024-2026.

De même, le Pôle ESS du pays de Fougères a conscience de s'inscrire dans un écosystème de l'ESS régional, raison pour laquelle, il est adhérent à la CRESS Bretagne et siège au Conseil d'Administration de TAG 35. Le Pôle ESS du pays de Fougères est également sociétaire du CRIC, coopérative régionale d'éducation à l'entrepreneuriat collectif, structure qui porte notamment les Coopératives Jeunesse de Services (CJS).

4. Bilan des actions du Pôle ESS

Mission 1 : Favoriser le développement économique de l'ESS

1/ Orientation et accompagnement des porteurs de projet

Le Pôle ESS du pays de Fougères a pour mission d'orienter et/ou accompagner les porteur-euses de projet en économie sociale et solidaire. En 2023, le Pôle ESS a :

- Réalisé 45 entretiens et suivis avec des porteur-euses de projet
- Assuré la fonction « Guid'Asso » niveau 2 (information)
- Suivi 2 projets en phase de lancement à l'Incubateur TAg35

Le Pôle ESS est « prescrit » par d'autres organismes d'accompagnement (CCI, BGE, FD CIVAM, Pôle Emploi...) et il réoriente également vers d'autres acteurs. Il convient de distinguer trois types d'accueil :

- L'accueil de porteur-euses de projets pour information, orientation et conseil
- L'accueil de porteur-euses de projets pour suivi
- L'accompagnement de projets collectifs

Une partie des porteur-euses de projets accueillis par le Pôle ESS sont des associations se posant des questions sur leur développement : soutien à la fonction RH, développement de nouvelles activités. Selon les questions, le Pôle ESS réoriente vers les professionnel-les ou apporte des éléments de réponse directement.

Recrutement de porteurs de projet pour le portage d'étude d'opportunité

En phase d'émergence, les porteur-euses de projets réalisant une étude d'opportunité n'ont pas toujours la capacité de porter leur emploi au sein de leur structure nouvellement créée. Avec le soutien financier du Département d'Ille-et-Vilaine, dans le cadre de l'Appel à Projet Émergence, pour un projet collectif, le Pôle ESS a ainsi porté l'emploi d'une chargée d'étude jusqu'à début 2023 lui permettant d'être salariée pour travailler sur leur projet.

Réalisation (ou appui à la réalisation) d'études d'opportunité pour des porteurs de projets

Certain-es porteur-euses de projet, bénéficiaires du soutien financier Émergence du Département d'Ille-et-Vilaine, ne réunissent pas l'ensemble des conditions pour mener à bien leur étude d'opportunité de création ou de développement d'activité. Dans ces cas bien spécifiques (absence de personne pouvant être salariée, besoin de montée en compétences sur les aspects conduite de projet), le Pôle peut être sollicité pour un accompagnement renforcé du type prestation. Il réalise ou appuie alors la réalisation de l'étude d'opportunité, en lien très étroit avec les porteur-euses de projet, et dans la perspective de leur autonomisation.

En 2023, le Pôle a ainsi accompagné l'association Horti Medici, qui projette un habitat inclusif pour 10 personnes à Maen Roch. Ce suivi s'inscrit en complémentarité de l'appui de l'incubateur de TAg35 et porte sur l'étude des besoins et l'étude du modèle économique.

2/ TAg35 : Participation à la gouvernance et relais local

En 2015-2016, le Pôle ESS a participé à l'étude sur la mise en place d'une plateforme départementale autour de l'entrepreneuriat en ESS : Startijenn. Ce catalyseur est une fonction mutualisée par les pôles ESS à l'échelle départementale. Devenue TAg35, association à laquelle le Pôle ESS du pays de Fougères est adhérent et membre fondateur, elle participe au développement de l'innovation sociale en Ille-Et-Vilaine.

En 2023, le Pôle ESS a participé aux réunions de développement de TAg35 et au Conseil d'Administration.

TAG 35 c'est quoi ?

- **Un révélateur** : A partir d'un besoin social identifié sur un territoire, le révélateur permet d'effectuer une étude d'opportunité pour identifier si une activité économique peut apporter une réponse à ce besoin.
- **Un incubateur** d'entreprises ESS : Parcours permettant aux porteur-euses de projet (environ 12 porteur-euses/an) de travailler sur tous les aspects de leur projet pour créer leur entreprise avec des ateliers collectifs, des RDV individuels et des formations.
- **Un idéateur** : Ateliers d'émergence à destination des porteur-euses d'idées et ont pour but de les aider à formuler leur projet.

3/ TAG35, Élan Créateur : le Pôle comme relais de proximité et porteur d'expérimentations

Élan Créateur est une coopérative d'activités et d'emplois (CAE). C'est une entreprise coopérative d'entrepreneur-euses qui offre aux porteur-euses de projet un hébergement juridique, comptable, fiscal de leur activité économique et un statut d'« entrepreneur-euse salarié-e ». Elle s'adresse à toute personne souhaitant créer son emploi en développant une activité économique principalement dans le secteur de la prestation de services, du petit artisanat et du commerce non sédentaire. Le Pôle ESS est ainsi un interlocuteur local pour la CAE Élan Créateur.

Aussi, le Pôle ESS du pays de Fougères représente TAG35 auprès des acteur-rices ESS, porteur-euses de projets et collectivités territoriales afin d'entretenir une meilleure proximité et se positionner au cœur des enjeux de la création d'entreprises sur le territoire.

Ce triple partenariat permet au Pôle de renforcer sa visibilité et de s'affirmer comme lieu d'accompagnement de porteur-euses de projets d'activités économiques.

4/ Le Pôle ESS du pays de Fougères, animateur de deux démarches sur l'emploi et les compétences

Le Pôle ESS du pays de Fougères a piloté depuis 2020 deux démarches de Gestion Prévisionnelle des Emplois et des Compétences Territorialisée (GPECT) dans les secteurs du médico-social et du sport-animation, financées par la Région et la DREETS.

Ces deux GPECT constituent des démarches coordonnées d'acteurs locaux (de l'emploi, de la formation, de l'insertion et les structures ESS, et hors ESS, de chaque secteur d'activité) pour aborder collectivement les sujets d'emploi et de compétences dans l'objectif de co-construire des solutions transversales répondant aux enjeux des structures, des actifs et du territoire.

Sur le pays de Fougères, l'objectif de ces démarches innovantes est de permettre aux structures de chaque secteur d'activité d'anticiper les mutations socio-économiques pour maintenir, améliorer, sécuriser et développer l'emploi, tout en intégrant les salarié-es dans la démarche afin de répondre au mieux à leurs attentes.

Plusieurs objectifs opérationnels ont également été identifiés :

- Coopérer localement avec les partenaires du territoire ;
- Définir les tendances qui se dessinent sur le territoire (situation économique, besoins en ressources humaines) ;
- Identifier les besoins des établissements et des salarié-es (recrutement, formation, compétences, évolution professionnelle) ;
- Émettre des préconisations à destination des acteurs de l'emploi-formation ;
- Co-construire des actions qui répondent aux enjeux identifiés.

Ces deux démarches distinctes, s'appuient sur une méthodologie commune, composée de quatre étapes (réalisées par secteur d'activité) :

- Mobilisation des parties prenantes et co-construction des axes prioritaires des diagnostics ;
- Réalisation d'un diagnostic par démarche qui a pris la forme d'une étude « emploi-compétences » ; menée auprès des employeurs et des salarié-es de chaque secteur d'activité ;
- Construction concertée d'un plan d'action par démarche ;
- Mise en œuvre collective de ces plans d'actions.

En 2023, une démarche spécifique aux métiers des services à la personne a été intégrée au plan d'actions GPECT. Ce secteur connaît un fort développement de son activité et fait face à des défis en matière de recrutement et de fidélisation des salarié-es.

Des démarches partenariales

Ces démarches s'appuient sur des réseaux riches d'acteurs présents sur le territoire. Chaque acteur a pu apporter son expertise et ses connaissances sur divers sujets (les enjeux liés à l'emploi, à la formation, son expertise sur les publics, les secteurs d'activités, ainsi que sur le tissu économique local) lors des différentes phases de la démarche (mobilisation, diagnostic, plan d'action).

Différents espaces de gouvernance ont été mis en place :

- Un groupe projet, commun aux deux démarches, composé du Pôle ESS, de la Région Bretagne, de l'État-DDETS, de Fougères Agglomération et de Couesnon-Marches-de-Bretagne. Ce groupe constitue un espace de gouvernance permettant la mise en œuvre stratégique et opérationnelle de l'action. Il s'agit également d'un lieu de décision et de construction collective.
- Un comité de pilotage par démarche, composé des acteurs de l'emploi (Pôle Emploi, Mission Locale, partenaires sociaux, collectivités territoriales), de la formation (organismes de formations locaux et en proximité, OPCO), de l'insertion (structures de l'insertion présentes localement) et des structures employeuses de chaque secteur d'activité. Des acteurs ressources ont progressivement été intégrés à cet espace de gouvernance. Le comité de pilotage est un espace de suivi du projet, un lieu de restitution et de bilan, un groupe de travail collectif.

De nouveaux enjeux et besoins identifiés dans le secteur des services à la personne

Le diagnostic réalisé sur chaque démarche a permis de mettre en évidence les besoins et les enjeux (actuels et à venir) rencontrés par les employeurs et les salarié-es en matière d'emploi et de formation.

Trois grands enjeux ont été identifiés par champ d'activité, qui ont servi d'appui à la co-construction d'actions :

Animation et sport	Social et médico-social
Réduire les freins à l'embauche (difficultés de recrutement, statut d'employeur)	Répondre au manque d'attractivité (attirer vers les postes, attirer vers les métiers, faciliter les recrutements)
L'enjeu du partage des compétences (formation initiale, formation continue, analyse des pratiques et partage d'expérience)	Agir sur l'intégration, le maintien des salarié.es en poste et la facilitation des mobilités entre employeurs
Comment se projeter demain ? (activités, sources de financement, compétences)	Anticiper l'évolution des compétences et des métiers

En 2023, un diagnostic spécifique aux métiers des services à la personne a été réalisé, à partir d'entretiens réalisés auprès de six salarié-es intervenant-es à domicile sur le pays de Fougères, et de rencontres avec les encadrant-es. Trois axes de travail ont été identifiés :

Services à la personne
L'organisation et la qualité de vie au travail
Les nouvelles méthodes de recrutement
La valorisation et le renforcement d'une image positive des métiers du domicile

Desquels découlent des actions co-construites mises en place sur le pays de Fougères

Au cours des trois démarches, les temps collectifs organisés ont permis la co-construction d'actions répondant aux enjeux identifiés, et l'identification d'actions prioritaires à mettre en place sur le territoire. Ces actions ont été imaginées conjointement entre les acteurs de l'emploi, de la formation, de l'insertion et les structures employeuses de chaque champ d'activités.

Sur le champ social et médico-social :

- Organisation de la troisième édition du rallye des métiers sanitaires, sociaux et des services à la personne, qui a réuni une trentaine de structures (employeurs, organismes de formation, et acteurs de l'emploi) et environ 200 participant-es.
- Le suivi de l'expérimentation d'une Préparation Opérationnelle à l'Emploi Collective (POEC) portée par l'OPCO Santé et inspirée du projet Pierrette. Cette expérimentation consiste à recruter sur une formation et des postes d'agent-es de services hospitaliers en utilisant la méthode de recrutement par simulation.

Sur le champ de l'animation et du sport :

- Une sensibilisation par le sport des élèves du Bac Pro SAPAT et du CAP SAPVER du lycée Jean-Baptiste le Taillandier, dans le but d'ouvrir une double-qualification sport/santé, en partenariat avec l'UFOLEP.
- Une action de remobilisation par le sport, en partenariat avec l'UFOLEP, lors du Forum des Métiers et de l'orientation de Fougères Agglomération et Couesnon-Marches-de-Bretagne.
- Une course d'orientation pour l'emploi à destination des jeunes de la Mission Locale et des structures en recherche de salarié-es, stagiaires, volontaires en service civique.

Sur le champ des services à la personne

- L'expérimentation de séances d'analyse des pratiques professionnelles pour les intervenant-es à domicile de Confiez-Nous et de l'ADMR de Saint-Brice, Antrain, qui se poursuit en 2024.
- L'organisation d'un atelier « Adopte Un Métier » pour les salarié-es d'ARHES Groupe, en partenariat avec l'ADMR, pour faire découvrir le métier d'intervenant-e à domicile et élargir les choix professionnels.

5/ Le Parcours d'Insertion et d'attractivité des métiers du Grand Âge : une action régionale portée par la CRESS et déclinée sur le bassin de vie de Fougères

En 2023, le Pôle ESS en partenariat avec la Chambre Régionale de l'Économie Sociale et Solidaire (CRESS), a rendu une étude de faisabilité sur un Parcours d'Insertion et d'attractivité des métiers du Grand Âge (PIGA).

Ce projet, décliné sur trois autres territoires (bassins de vie de Landivisiau, Saint-Brieuc et Redon), part d'un **triple constat** :

- Les métiers du grand âge font face à d'importantes difficultés de recrutement. Pour 61% des employeurs, les recrutements sont jugés difficiles, ce chiffre monte à 80% pour les métiers liés aux soins.
- L'Insertion par l'Activité Économique est porteuse de solutions d'innovation sociale permettant aux personnes éloignées de l'emploi de résoudre leurs difficultés sociales (mobilité, logement, santé..) et de retrouver un emploi durable grâce à différents leviers (mise en situation de travail, accompagnement socio-professionnel..)
- Ces deux mondes ne se connaissent pas ou peu

La mission PIGA doit permettre de créer du lien et de rapprocher les parties prenantes autour d'un parcours d'insertion. Les **objectifs** sont donc :

- Favoriser l'interconnaissance entre structures d'insertion par l'activité économique (SIAE) et les EHPAD des territoires d'expérimentation ;
- Travailler les conditions d'emploi et de travail en EHPAD afin d'améliorer l'attractivité de leurs métiers ;
- Permettre l'insertion dans l'emploi durable de bénéficiaires de SIAE, notamment par la mise en place de formations adaptées aux besoins et aux publics et par la levée des freins périphériques à l'emploi ;

Des entretiens avec les cadres de santé des EHPAD ont confirmé la nécessité de cibler le métier d'agent-e de service hospitalier. Des questionnaires diffusés auprès des publics en insertion ont permis de cibler les difficultés rencontrées par le public et d'identifier des pistes d'actions pour valoriser l'image des métiers du bien-vieillir.

Trois groupes de travail se sont réunis en 2023 et ont réuni les employeurs (EHPAD), les organismes de formation, les SIAE, les services publics de l'emploi et les institutions. Ces temps d'échanges ont abouti à la rédaction d'une étude de faisabilité qui comprend un scénario de parcours à affiner, en vue d'un déploiement en 2024-2025.

6/ Une démarche d'égalité entre les femmes et les hommes en zone rurale portée par le Pôle ESS

Le Pôle ESS a été lauréat de l'Appel à Manifestation d'Intérêt du Ministère chargé de l'Égalité entre les Femmes et les Hommes, de la Diversité et l'Égalité des Chances qui portait sur l'égalité entre les femmes et les hommes en milieu rural, un projet cofinancé par la Direction Régionale de l'Économie, l'Emploi, le Travail et les Solidarités (DREETS). Depuis septembre 2022 le Pôle ESS pilote donc une démarche d'égalité entre les femmes et les hommes en milieu rural sur le pays de Fougères.

L'objectif principal de la démarche a consisté à favoriser l'accès à l'information, l'interconnaissance et de réaliser des actions en direction des femmes du territoire. Elle a permis d'impulser des actions de sensibilisation, d'accès aux droits et à la formation dans les associations du territoire et notamment au sein d'un collectif de tiers-lieux identifié comme relais des structures spécialisées pour les femmes des territoires ruraux du pays de Fougères.

La démarche en quelques actions :

- Mise en œuvre d'un dispositif d'insertion par l'activité sportive en non-mixité à l'Auberge de la Maison Neuve à Chauvigné (UFOPEPS Femmes porté par l'UFOLEP Bretagne)
- Impulsion d'un programme d'événement pour les femmes dans les tiers-lieux du territoire
- Affichage d'expositions de sensibilisation aux questions d'égalité de genre
- Formation des bénévoles d'associations à la prévention du sexisme et du harcèlement
- Rendre visibles les femmes qui font l'ESS sur le pays de Fougères par la réalisation d'un conte

Les actions réalisées en 2023 ont permis d'identifier des enjeux spécifiques liés aux inégalités entre les femmes et les hommes ainsi que des pistes d'actions à mener en 2024. Région Bretagne et la Direction Régionale du Droit des Femmes et de l'Égalité (DRDFE) ont décidé de soutenir la démarche qui se poursuit jusqu'à fin 2024.

7/ Développer les partenariats avec les entreprises engagées : le projet « TRAITS-D'UNIONS »

Depuis 2021, le Pôle ESS du pays de Fougères, en partenariat avec la DREETS, la CRESS Bretagne et les Pôle ESS des pays de Morlaix, Auray et Vitry, a initié une démarche ayant pour objectif de développer des partenariats pour le développement économique, solidaire et durable des territoires.

Les partenariats entre organisations de l'économie sociale et solidaire (ESS) et entreprises engagées sont des leviers pour consolider l'économie locale, au service d'un développement territorial durable.

Plusieurs étapes sont identifiées pour faciliter la construction de partenariats :

- Diagnostic de territoire et identification des partenariats existants vertueux ;

- Accompagnement des organisations à la création de partenariats et à la mise en œuvre ;
- Capitalisation des actions en vue d'un essaimage à partir de 2023.

Début 2023, une formation pour les associations sur la recherche de financements et partenariats privés leur a permis de monter en compétences pour la création de nouveaux partenariats « Entreprises ESS – Entreprises engagées »

Un temps fort « Rendez-vous partenariaux » a rassemblé près de 20 entreprises (ESS et hors ESS) au cours duquel 42 rendez-vous ont pu être réalisés ouvrant de nouvelles perspectives de partenariats locaux.

En 2023, cinq autres Pôle ESS bretons ont participé au déploiement de ce projet sur le territoire et le Pôle ESS du pays de Fougères initiera des actions en 2023 et 2024 en articulation avec d'autres démarches sur le territoire, Entreprises Accueillantes notamment.

8/ L'animation et la coordination du projet alimentaire en pays de Fougères « L'eau à la bouche »

Tout comme en 2022, l'animation et la coordination du projet alimentaire en pays de Fougères « L'eau à la bouche » a été assurée en 2023 par deux chargées de mission. La coordinatrice du PAT a été mise à disposition de la CRESS de juin à décembre 2023 (1 jour et demi par semaine), pour l'organisation et la rédaction des actes d'un événement régional sur alimentation et l'agriculture, dans le cadre de la stratégie régionale de l'ESS.

Les actions du PAT ont été financées principalement par le Pôle, avec l'appui de Fougères Agglomération (10 k€), Couesnon Marches de Bretagne (5 k€) et le Département d'Ille-et-Vilaine (15 k€ pour le volet justice sociale alimentaire).

Démarche collective portée par Couesnon Marches de Bretagne, Fougères Agglomération, le REEPF et le Pôle ESS du pays de Fougères, le PAT a pour objectif général d'impliquer les acteur-rices et de développer des outils pour approvisionner la restauration collective - et les habitant-es / consommateur-rices - en circuits alimentaires de proximité. Elle se décline selon les 5 axes prioritaires suivants :

1. Permettre à la restauration collective de proposer une alimentation saine et durable reposant sur des circuits de proximité
2. Développer l'offre locale
3. Organiser des animations auprès des publics jeune et adulte pour la promotion d'une alimentation saine et durable (éducation)
4. Prévenir et gérer plus efficacement les déchets de la restauration collective (déchets alimentaires, plastiques)
5. Étudier la faisabilité de la création d'une organisation pérenne visant à mettre en adéquation l'offre et la demande, en réponse aux besoins des acteur-rices des circuits de proximité
6. Agir pour la justice sociale alimentaire : faire en sorte que toute personne puisse accéder dignement à une alimentation saine et durable.

Les axes 3 et 4 sont mis en œuvre respectivement par le REEPF et le SMICTOM du pays de Fougères.

Volet gouvernance du PAT

L'année 2023 a été une année de transition, caractérisée par la fin du financement de l'Etat (appel à projets « Promotion d'une alimentation saine et durable » des DRAAF-ADEME-ARS) et de la convention triennale avec l'ensemble des partenaires du PAT. Elle a aussi été marquée par le départ de Caroline Baguenard et de Kévin Le Postec, nos interlocuteurs techniques de Couesnon-Marches-de-Bretagne. Charlotte Dagorn occupe dorénavant le poste de Caroline Baguenard, et gère les relations avec le PAT.

Ainsi l'année a été principalement consacrée à la recherche de financements et à l'élaboration d'un nouveau plan d'action.

Le comité de pilotage s'est réuni à deux reprises, le 9 janvier 2023 (report d'une réunion prévue en décembre 2022) et le 8 juin 2023. Un temps de travail entre Couesnon Marches de Bretagne, Fougères Agglomération et l'État a été organisé le 5 septembre pour envisager à moyen terme le plan d'action et le financement du projet "L'eau à la bouche".

Suite à la décision de ne plus séparer l'instance technique et l'instance décisionnelle, le comité technique n'a pas été réuni.

Une nouvelle instance de coordination a vu le jour, qui réunit les technicien·nes des EPCI, du PAT et des syndicats de bassin versant. Cette création a été motivée par le besoin de faire du lien sur le volet production (label Terres de Sources notamment) et par l'existence dans le nouveau contrat du bassin du Couesnon, de mesures en faveur de la restauration collective et de l'installation. Elle s'est réunie les 13 novembre et 14 décembre.

Volet logistique

L'année 2023 a vu la poursuite des investigations sur le sujet de la logistique à l'échelle du pays de Fougères. L'étude d'opportunité lancée en 2022 avec l'appui de Tag35, propulseur brétilien d'entrepreneuriat collectif, a été finalisée. L'émergence d'un projet de cuisine centrale et de légumerie de grandes capacités, porté par l'association Anne Boivent, a conduit à l'abandon de l'initiative envisagée localement.

En milieu d'année, une nouvelle idée portée par l'Association Le Parc a émergé. Cette association fait appel à la SCOP Titi Floris pour assurer le transport des personnes en situation de handicap. L'idée consiste à étudier l'opportunité et la possibilité d'optimiser le retour à vide des véhicules de la SCOP Titi Floris pour transporter des denrées alimentaires issues du territoire du pays de Fougères (destinées à la restauration collective), et envisager à terme la mise en œuvre d'une solution pérenne adaptée au contexte local et répliquable sur d'autres territoires.

Date	Lieu	Type de comité	Objet principal de la réunion
17 janvier 2023	Fougères	Groupe de travail Logistique #4	Présentation des scénarii
14 février 2023	Pacé	Groupe de travail et Association des Ramaougeries de pommé	Visite de Trans Farm Earth, laboratoire de transformation végétale et bio
9 mars 2023	Fougères	Groupe de travail Logistique #5	Recherche de financement création d'une association de préfiguration
10 juillet 2023	Fougères	Groupe-projet 321	Possibilité de financement par Leader

Le catalogue des produits agricoles destinés à la restauration collective, conçu en 2022, a été présenté à une vingtaine de cuisinier·ères de la restauration collective (prise de RV, point sur la loi EGAlim et remise en main propre d'un exemplaire papier) en début d'année.

Volet « justice sociale alimentaire » :

Suite à la réalisation du diagnostic de la précarité alimentaire en 2021-2022, un groupe de travail composé des **acteur·rices de la solidarité** a été lancé en février 2022 avec pour ambition de réfléchir et d'agir collectivement. À l'automne 2022, une campagne de mobilisation citoyenne a été lancée afin de créer un **groupe d'habitants** souhaitant investir les réflexions en matière d'accès à l'alimentation saine et durable pour tous·tes.

En 2023, les actions se sont poursuivies avec ces deux types de partenaires :

- Un courrier a été rédigé avec les Restos du Cœur, le Secours Populaire et l'Épicerie Sociale de Fougères. Ce dernier vise à faire état de la diminution des produits frais dans les colis d'aide alimentaire et à faire appel aux dons auprès des producteur-rices, distributeur-rices alimentaires et entreprises agro-alimentaires.
- Un groupe d'habitant-es du pays de Fougères s'est créé en janvier 2023. Un programme de visites inspirantes a été organisé afin de donner à voir ce qu'il se fait ailleurs (épicerie solidaire itinérante, cantine solidaire, groupement d'achat...).

En avril 2023, une enquête auprès des **jeunes de 16 à 25 ans** a débuté pour identifier les habitudes alimentaires ainsi que les besoins de ces dernier-ières. Elle a été approfondie avec les étudiant-es de BTS DATR (Développement et Animation des Territoires Ruraux) du lycée Jean-Baptiste Le Taillandier, site Edmond Michelet, à partir du mois d'octobre.

En décembre 2023, le Pôle ESS a co-organisé le temps-fort de clôture du **Festival des Solidarités** avec le Réseau d'Éducation à l'Environnement, la Communauté Emmaüs de Paron et la ville de Fougères.

Cette démarche a été financée par le Département d'Ille-et-Vilaine pour l'année 2023, en cohérence avec le projet alimentaire départemental.

Volet installation-transmission-foncier

La rencontre avec les acteur-rices concernés par les questions d'installation, transmission et foncier se sont poursuivies en début d'année (Collectivité Eau du Bassin Rennais, SAFER, Chambre d'agriculture...).

Des actions en faveur de l'installation et de la transmission sont prévues dans le nouveau contrat territorial du bassin du Couesnon.

Une réunion de présentation d'un nouvel outil sur la transmission des exploitations agricoles biologiques a eu lieu le 28 février.

Les actions du CIVAM installation-transmission ont été relayées sur le pays de Fougères, notamment les cafés installation ou transmission :

- Le 14 avril : "Rencontrer des transmetteurs pour la première fois : comment je m'y prends ?"
- Le 9 novembre : « Rencontrer des porteur-euses de projet pour la 1ère fois »


Volet appui au déploiement de Terres de Sources

Compte-tenu de la présence d'une partie des ressources en eau de la Collectivité eau du bassin rennais sur le pays de Fougères, ce dernier fait partie du territoire de déploiement du programme Terres de Sources. Ainsi la chargée de mission circuits courts alimentaires du Pôle ESS a participé et coordonné les actions suivantes sur le pays de Fougères, en lien avec les agents des EPCI et les animateurs agricoles de bassins versants :

- Transfert des pièces du marché public Terres de Sources aux communs membres du groupement de commandes et appui à la prise en main ;
- Organisation d'une réunion de suivi local du marché le 28 mars ;
- Participation au comité de pilotage de lancement du marché public le 4 avril ;
- Participation à la Conférence des partenaires le 18 octobre à Rennes ;
- Participation aux rencontres inter-EPCI des territoires Terres de Sources le 27 septembre ;
- Rendez-vous de suivi du marché avec les communes concernées.

9/ Le renforcement de la professionnalisation des associations

Le Pôle ESS a construit un partenariat depuis 2013 avec la Maison des associations de la Ville de Fougères. L'objectif de ce partenariat est de renforcer l'offre de services pour la professionnalisation des structures



associatives du territoire. Ces formations associatives sont financées par le Fond de Développement de la Vie Associative (FDVA 1) et par un cofinancement de la Ville de Fougères.

En 2023, le Pôle ESS et la Maison des associations de la Ville de Fougères ont programmé quatre **formations associatives** entre mars et juin 2023 auxquelles ont participé 23 associations.

- Comptabilité associative, Christine Bodard, conseillère à la BGE
- Communication, par Ellie Rudolph, chargée de mission au Pôle ESS
- Prévention des violences sexistes et sexuelles, Emilie Huet, juriste au CIDFF
- Posture d'accueil et d'écoute de personnes vivant des discriminations, Emmanuelle Auger, coordinatrice et formatrice au CRIDEV



Mission 2 : Promouvoir l'ESS

Depuis avril 2022, une chargée de mission développe des actions de promotion à l'économie sociale et solidaire auprès du grand public mais aussi des jeunes.

1/ Les ESS'capades, nouvelle année de promotion de l'ESS

Depuis le mois de mai 2022, le Pôle ESS organise chaque mois une visite de structure de l'ESS afin de mettre en lumière l'Économie Sociale et Solidaire sur le territoire.

Ces visites sont gratuites et ouvertes à toute personne curieuse d'en savoir plus sur la structure accueillante et/ou sur l'ESS. Elles s'organisent en deux temps :

- la visite des lieux et l'explication du fonctionnement de la structure,
- un temps convivial pendant lequel l'ESS est abordée de façon accessible.

Les ESS'capades visent à cultiver les échanges autour de l'ESS, à créer du lien et à faciliter les partenariats entre les adhérent·es du Pôle ESS.

Date	Structure accueillante	Lieu
13/01/2023	Communauté Emmaüs de Paron	Fougères
09/02/2023	Baz'Art Café, association Tri Maouez	Bazouges-la-Pérouse, Couesnon Marches de Bretagne
15/03/2023	La Rivée, association Les EnGrangeurs	Saint-Georges-du-Chesné, Fougères Agglomération
07/04/2023	Le Tournevis, association de Voies en Voix	Louvigné-du-Désert, Fougères Agglomération
05/05/2023	Recycl'DonC	Rimou, Couesnon Marches de Bretagne
28/06/2023	Droit de Cité	Fougères
22/08/2023	Coopérative Jeunesse de Services	Val-Couesnon Couesnon Marches de Bretagne
18/09/2023	À Pas de Chenille	Fougères
19/10/2023	La Granjagoul	Parcé Fougères Agglomération
16/11/2023	Fleuri'Délices	Fleurigné Fougères Agglomération

2/ Mois de l'ESS 2023

En 2023, le Pôle ESS a assuré la coordination territoriale (mobilisation des adhérent-es, communication interne et externe), participé à l'organisation d'événements et assuré les liens avec la CRESS Bretagne lors des groupes de travail dédiés.

Date	Structure	Lieu	Titre de l'événement
08/11/2023	Pôle ESS du pays de Fougères et Le Jazz et la Java	Le Coquelicot, Fougères	Projection « Les Agités du Bocage », Festival ALIMENTERRE
16/11/2023	Pôle ESS du pays de Fougères et Fleuri'Délices	Fleurigné	ESS'capade à Fleuri'Délices
16/11/2023	REEPF et La Granjagoul	Parcé	Projection « Du béton sur nos courgettes », Festival ALIMENTERRE
17/11/2023	REEPF et Melleco	Mellé	Projection « La révolution verte », Festival ALIMENTERRE
18/11/2023	Le Tournevis	Louvigné-du-Désert	Portes ouvertes à l'atelier
20/11/2023	Pôle ESS du pays de Fougères et le Mauclerc	Saint-Aubin-du-Cormier	Projection « La révolution verte », Festival
24/11/2023	REEPF et L'Escale	Romagné	Projection « Les fourmis et la sauterelle », Festival ALIMENTERRE
24/11/2023	APE2A	Fougères	Ciné-débat « L'amour et les forêts »
25/11/2023	Recycl'Roch	Saint-Marc-Le-Blanc	Défilé de mode 100% récup et gratifieria
25/11/2023	Biocoop du Cormier	Saint-Aubin-du-Cormier	Rencontre avec l'équipe sociétaire
30/11/2023	Pôles ESS des pays de Fougères et Vitré	Fougères	Rendez-vous partenariaux Traits d'Union
02/12/2023	Pôle ESS du pays de Fougères, REEPF, Emmaüs et ville de Fougères	Fougères	Temps-fort de clôture du Festival des Solidarité

3/ Éducation à l'ESS

Opération de sensibilisation à un autre modèle d'entreprendre, la **Semaine de l'ESS à l'École** (SESSE) est porteuse de sens pour le parcours citoyen et l'orientation professionnelle des élèves. Elle a lieu tous les ans fin mars dans toute la France. Dans le cadre de la SESSE, en 2023, le Pôle ESS a proposé un temps de sensibilisation aux éco-délégué-es du collège Jeanne d'Arc ainsi qu'aux élèves du CAP ATMFC (Assistant Technique en Milieux Familial et Collectif) du lycée professionnel Jean Guéhenno à Fougères.

Lors de l'ESS'capade à la Coopérative Jeunesse de Services (CJS) de Val-Couesnon en août 2023, le Pôle ESS a organisé une session de sensibilisation à l'ESS à travers le jeu « **Les Duos du Pôle** ». Ce jeu a été créé à partir d'une idée de Réso Solidaire. Il propose à un-e joueur-se de retrouver son-sa binôme de jeu grâce à des cartes « besoins de territoire » et des cartes « offre de service ».

En octobre 2023, les BTS DATR 1^{ère} année du Lycée Jean Baptiste Le Taillandier ont débuté un projet « **Mon ESS à l'école** » grâce à l'intervention de la CRESS et de l'ESPER. Ils ont bénéficié d'une après-midi de sensibilisation à l'ESS puis sont partis en visite à l'Épicerie sociale de Fougères, au Bar'ille et chez Arhes Groupe. Cette introduction à l'ESS a permis de débiter leur diagnostic de territoire « Jeunes & Alimentation ». En janvier 2024, lors de la restitution de leur enquête, les étudiant-es se sont appuyé-es sur l'**exposition Kessako** de la MGEN pour introduire les notions apprises.

4/ La coordination d'une Coopérative Jeunesse de Services à Val-Couesnon (Couesnon-Marches de Bretagne)

Depuis 2014, le Pôle ESS coordonne une Coopérative Jeunesse de Services sur le territoire du pays de Fougères. Une CJS est un dispositif qui permet à des jeunes de 16 à 18 ans de monter une entreprise coopérative éphémère le temps d'un été. Il croise l'activité économique et la jeunesse et permet aux participant-es de développer des connaissances et compétences en communication, finances/comptabilité et ressources humaines. Les jeunes sont accompagné-es par deux animateur-rices embauché-es de début juin à fin août, ainsi que d'acteurs d'un Comité Local composé d'acteurs du territoire.

Le projet est porté juridiquement par la Coopérative Régionale d'Éducation à l'Entrepreneuriat Collectif (CRIC) et coordonné par les Pôles ESS sur les territoires. Sociétaire du CRIC, le Pôle ESS participe activement à sa gouvernance et à son développement.

La CJS, réel projet de territoire, bénéficie de la présence de nombreux partenaires dans une démarche collective, qui interviennent tout au long du projet :

- Conseil Départemental d'Ille-et-Vilaine (soutien financier)
- Caisse d'Allocations Familiales d'Ille-et-Vilaine (soutien financier)
- Le Crédit Agricole d'Ille-et-Vilaine (soutien financier et mécénat en nature)
- EPCI de Couesnon-Marches de Bretagne (soutien financier, participation au Comité Local)
- Commune de Val-Couesnon (soutien financier, mise à disposition de locaux, mise à disposition de technicien·nes, participation au Comité Local)
- La Région Bretagne (financement des formations - coûts logistiques)
- Mission Locale du pays de Fougères (marrainage jeunesse et participation au Comité Local)
- Le CRIC (financement des formations - coûts pédagogiques)
- La Fabrique Coopérative (formations des animateur-rices)
- Pôle ESS (animation du Comité Local, mise à disposition d'un véhicule, mise à disposition de matériel)

Le comité local :

Le groupe de jeunes s'appuie notamment sur un comité local coordonné par le Pôle ESS qui a pour mission de préparer l'arrivée de la CJS.

Le comité local est composé d'acteur-rices du territoire (entreprises, collectivités, PAE/SIJ, financeurs, associations...). Le comité se réunit entre février et juin afin de préparer la CJS. Cette instance a pour but de repérer des pistes de financements, de trouver un lieu, de recruter les animateur-rices, d'informer les jeunes et de préparer le territoire.

La CJS de Val-Couesnon en quelques chiffres :

- 6 jeunes (1 homme/5 femmes)
- 3876€ HT de chiffre d'affaire
- **373€ net par jeune en moyenne**
- 36H de formation
- 24H de contrat
- 130H de gestion
- **190H en moyenne par jeune sur le projet**

5/ Partenariat « PAJ » avec l'association Steredenn

La Prépa Avenir Jeunes est un dispositif de formation, financé par la Région Bretagne, qui accompagne des jeunes de 16 à 25 ans dans l'élaboration de leur projet personnel et professionnel sur un parcours d'environ 6 mois.

Le Pôle ESS a participé au projet collectif de production auprès des trois groupes en formation en 2023 pour un équivalent de 101 heures d'accompagnement. Ce projet collectif à dimension citoyenne a pour objectifs de :

- Sensibiliser les stagiaires à l'économie sociale et solidaire ;
- Appréhender son territoire à travers un projet collectif citoyen ;
- Découvrir et mettre en œuvre la méthodologie de projet ;
- Apprendre à coopérer, à travailler en équipe et à argumenter ses choix ;
- Se mettre en dynamique par le "faire"

Les deux projets collectifs citoyens (animations pour tous publics) ont été réalisés aux Ateliers et à la Maison des Usagers de l'Hôpital de Fougères.

6/ Sensibilisation à l'ESS à travers la communication

En 2023, le Pôle ESS a poursuivi ses actions de communication externe sur les réseaux sociaux (Facebook et LinkedIn), dans la presse et la radio locale, mais aussi sur son site internet mis en ligne au mois de septembre 2022.

Deux supports de communication ont été créés en 2023 : un flyer permettant de présenter le Pôle ESS du pays de Fougères, association locale indépendante au sein d'un réseau breton, ainsi qu'un autocollant.

Mission transversale

1/ Le Pôle ESS assure une fonction de représentation auprès des acteurs et actrices du pays de Fougères

Le Pôle ESS du pays de Fougères est représenté dans divers organismes. Il participe notamment aux instances suivantes :

- Participation aux actions du Fil, espace incubateur-coworking porté par Fougères Agglomération
- Participation à la dynamique mobilité impulsée par Fougères Agglomération
- Plateforme TRANSCO
- Entreprises Accueillantes
- Participation aux Atelier LEADER pour la construction des fiches actions de la nouvelle programmation
- Appui au Dispositif Local d'Accompagnement (DLA) porté par France Active Bretagne

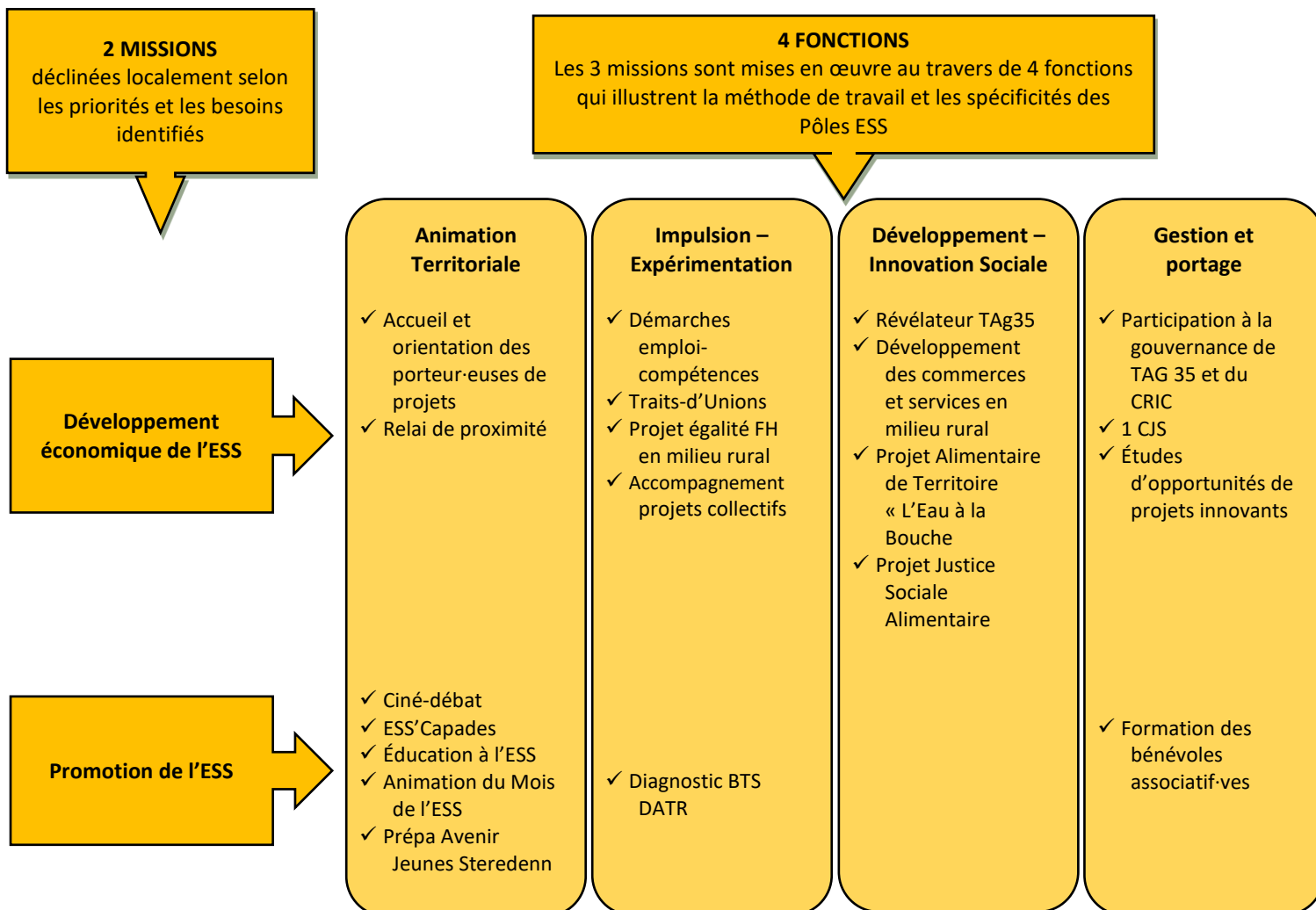
2/ Le pôle représenté au niveau départemental et régional

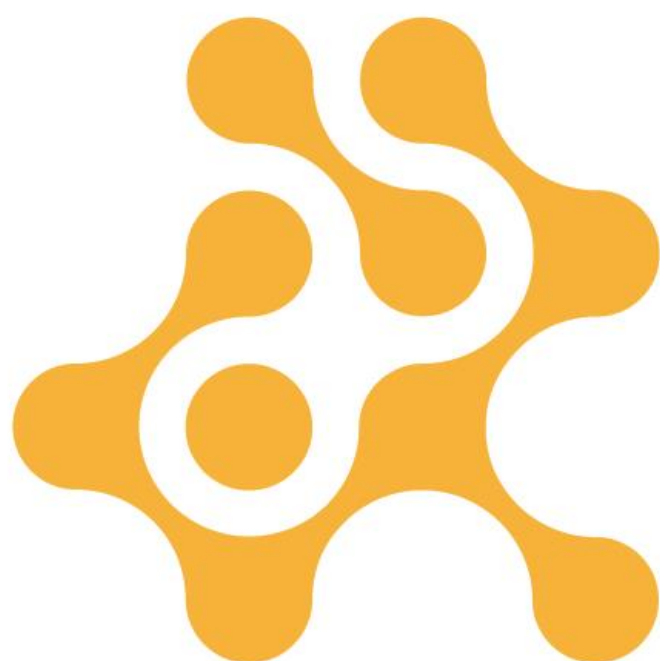
Le Pôle ESS du pays de Fougères participe également à la dynamique des pôles au niveau régional : il est présent aux plénières de la Chambre Régionale d'Économie Sociale et Solidaire Bretagne mais il travaille également au sein d'ateliers régionaux du réseau des pôles (capitalisation des méthodes et compétences...) qui ont pour objectifs d'outiller les technicien·nes sur leur fonction. Depuis 2014, le Pôle ESS est adhérent de la CRESS et fut administrateur de 2019 à 2022.

Le Pôle est ainsi impliqué dans :

- TAG35 : membre fondateur et administrateur. Depuis 2019, le Pôle ESS assure la fonction de co-trésorier
- Le CRIC : sociétaire, membre du comité de Direction du CRIC. Participation aux différents travaux.
- Le Comité de Pilotage de la Stratégie Régionale ESS
- Le Comité d'orientation « prévention du sexisme dans l'ESS »
- Salon des Expérimentations et des Innovations Sociales (SEIS) organisé par ASKORIA

5. Synthèse : le Pôle en 2023





Pôle ESS

PAYS DE
FOUGÈRES