



# Pôle ESS du pays de Fougères ÉcoSolidairesS

## Rapport d'activité ANNEE 2022

Validé par l'Assemblée Générale du 22/06/2023

Pascal Dallé - Coprésident

David Fouillet, Coprésident

AVEC LE SOUTIEN DE:



# SOMMAIRE

<b>ANNEE 2022 .....</b>	<b>1</b>
<b>SOMMAIRE.....</b>	<b>2</b>
<b>Bilan année 2022 .....</b>	<b>3</b>
<b>1. Eléments contextuels, le territoire d'action .....</b>	<b>3</b>
<b>2. Structuration et fonctionnement du Pôle ESS .....</b>	<b>3</b>
<b>3. La composition du Pôle ESS .....</b>	<b>4</b>
1/ Structures adhérentes .....	4
2/ La gouvernance et le système de décision.....	5
3/ Les objectifs du Pôle ESS.....	6
4/ Les partenariats et coopérations .....	6
<b>4. Bilan des actions du Pôle ESS .....</b>	<b>7</b>
<b>Mission 1 : Favoriser le développement économique de l'ESS .....</b>	<b>7</b>
1/ Orientation et accompagnement des porteurs de projet.....	7
2/ TAG35 : Participation à la gouvernance, Révélateur à Luitré-Dompierre .....	7
3/ TAG35, Élan Créateur : le Pôle comme relais de proximité et porteur d'expérimentations .....	8
4/ Le Pôle ESS du pays de Fougères, animateur de deux démarches sur l'emploi et les compétences .....	9
5/ Une démarche d'égalité entre les femmes et les hommes en zone rurale portée par le Pôle ESS .....	12
6/ Projet expérimental « TRAITS-D'UNION » .....	12
7/ L'animation et la coordination du projet alimentaire en pays de Fougères « L'eau à la bouche » .....	13
8/ Le renforcement de la professionnalisation des associations .....	15
<b>Mission 2 : Promouvoir l'ESS.....</b>	<b>16</b>
1/ Les ESS'capades, nouvelle action de promotion de l'ESS .....	16
2/ Mois de l'ESS, une action renforcée en 2022.....	16
3/ Éducation à l'ESS.....	18
4/ La coordination des Coopérative Jeunesse de Services à Fougères et Maen Roch .....	18
5/ Animation du réseau des tiers-lieux du pays de Fougères .....	19
6/ Sensibilisation à l'ESS à travers la communication .....	19
<b>Mission transversale.....</b>	<b>20</b>
1/ Le Pôle ESS assure une fonction de représentation auprès des acteurs et actrices du pays de Fougères ...	20
2/ Le pôle représenté au niveau départemental et régional .....	20
<b>5. Synthèse : le Pôle en 2022 .....</b>	<b>21</b>

# Bilan année 2022

## 1. Éléments contextuels, le territoire d'action

Le pays de Fougères est un territoire rural situé à l'extrémité Nord-Est de la région Bretagne. Au 1<sup>er</sup> janvier 2020, il comptait près de 77 800 habitant-es dont 20 000 pour la seule commune de Fougères. Après une période de baisse de la population, on observe une inversion de la tendance aujourd'hui. L'augmentation générale de la population sur le territoire est due à la densification des centres urbains au détriment des communes rurales qui, pour un grand nombre d'entre elles, voient leur population décroître.

Le territoire se découpe en deux EPCI : Couesnon Marches de Bretagne et Fougères Agglomération.

L'Économie Sociale et Solidaire représente 12% des organisations et 16% des salarié-es du territoire. Le taux de chômage est l'un des plus faibles de la région (inférieur à 5%).

## 2. Structuration et fonctionnement du Pôle ESS

Composition du Conseil d'Administration de l'association au 1er septembre 2022 :

- ⇒ Collège des personnes morales :
  - **SCIC Coop'Idées** (DALLÉ Pascal)
  - **La Bazouge Qualité Environnement** (DUMONTIER Didier)
  - **OCITO** (MARION Joseph)
  - **L'Oasis** (PAPAIL Marie-Cécile)
  - **SCIC Écobatys** (BERNIER Dominique)
  - **Harmonie Mutuelle** (SALMON Jean-Claude)
  - **La Passiflore** (BERTAUX Stéphane)
  - **ARHES Groupe** (BLANCHARD Virginie)
  - **Réseau d'Éducation à l'Environnement du Pays de Fougères** (MAISON Marie-Hélène et JUIGNET Ludovic)
  - **De Voies en Voix** (SALIOU Fanny)
  - **Le Jazz et la Java** (DUCLOYER Émeline)
  
- ⇒ Collège des personnes physiques :
  - **FOUILLET David**
  - **BARBELETTE Martine**
  - **FESSELIER Paul-Edan**
  - **JAURON Magalie**
  
- ⇒ Collège salariés
  - **CONSTANT Matthieu**

Composition du Bureau de l'association :

Coprésidents :	Trésorière :	Secrétaire :
- SCIC Coop'Idées (DALLÉ Pascal)	- BARBELETTE Martine	- DUMONTIER Didier
- FOUILLET David		

Coordinateur :

- CONSTANT Matthieu

Chargées de mission :

- BEHRA Marie
- SYGIEL Ilonka
- GÉRAUDIE Marie
- RUDOLPH Ellie

Chargées de mission (stage) :

- DELAUNAY Lucie
- GÉRAUDIE Marie
- RUDOLPH Ellie

Volontaires en Service Civique « Ambassadeur.rice ESS » :

- CHAMPION Astrid

Chargées d'étude émergence :

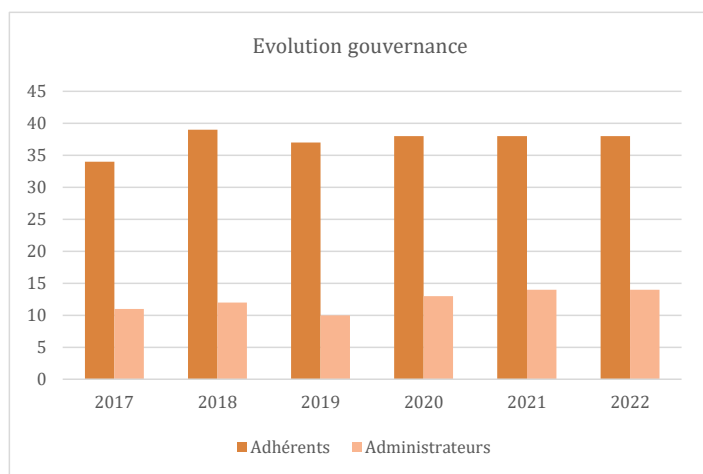
- GIGORY Lise (À pas de Chenille)
- PIGUI Claudia (L'arrêt crémaillère)
- GUILLERM Charlotte (Comm'une Idée – LE Bar'Ille)

Chargée d'étude (stage recherche) :

- BIARD Maryline

### 3. La composition du Pôle ESS

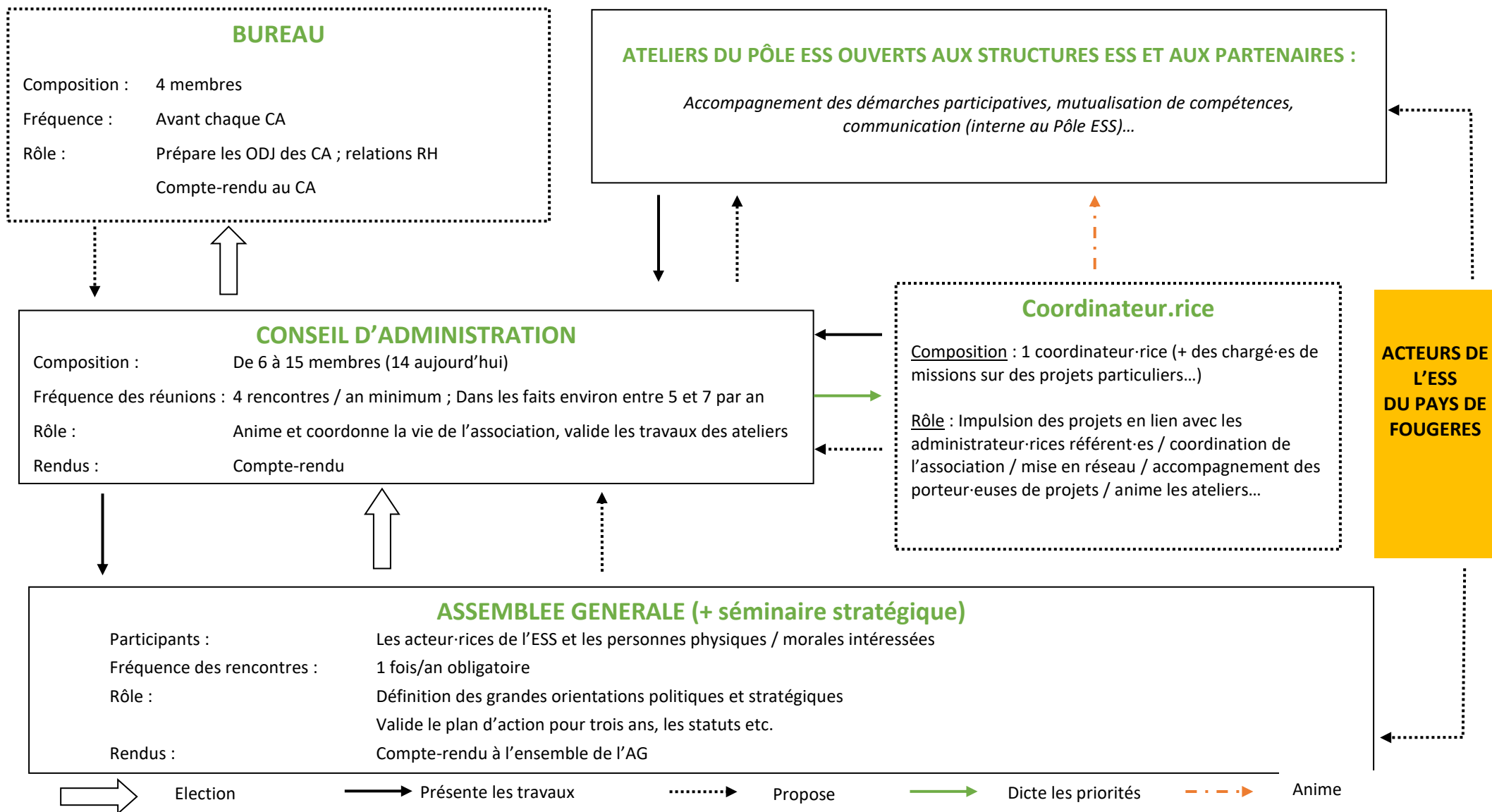
#### 1/ Structures adhérentes



Le Pôle ESS a vu une augmentation importante de ses adhérent-es sur les trois premières années de son existence. A partir de 2014, la base adhérente a été stabilisée tout comme le conseil d'administration. Depuis 2016, le nombre d'adhérent-es a de nouveau fortement augmenté. Cette évolution s'explique notamment par le travail fait sur la rencontre des adhérent-es et leur valorisation dans le guide des acteurs. Elle conforte le choix stratégique effectué par le Pôle ESS de favoriser l'interconnaissance et la visibilité des acteurs et actrices de l'ESS. Aujourd'hui le nombre d'adhérent-es connaît une nouvelle stabilisation.

Certaines structures adhérentes ont un historique fort sur le secteur du pays de Fougères, certaines étant de grandes structures employeuses : le REEPF, ADMR Pays de Fougères, Harmonie Mutuelle, Arhes Groupe, Droit de Cité, Emmaüs, APE2A. D'autres sont nées plus récemment pour répondre à un besoin social sur le territoire ou issues de projets émergents : Coop'Idées, Écobatys, Des Livres et Vous, De Voies en Voix, À pas de Chenille, Dérush!, Les EnGrangeurs, Recycl'Roch, L'arrêt Crémaillère...

## 2/ La gouvernance et le système de décision



### 3/ Les objectifs du Pôle ESS

Le projet du Pôle ESS du pays de Fougères s'inscrit dans le document de référence des pôles de développement de l'ESS en Bretagne qui repose sur **deux principes : subsidiarité et démarche ascendante**. Les deux grandes missions inscrites dans ce document sont le **Développement économique de l'ESS** et la **Promotion de l'ESS** ; elles sont déclinées à travers trois fonctions :

- Animation territoriale
- Expérimentation – innovation sociale
- Gestion et portage de projets

En 2022, les travaux des adhérent-es, administrateur-rices et de l'équipe opérationnelle ont permis de définir les objectifs stratégiques 2022-2024 présentés à l'Assemblée Générale du 28 juin 2022.

## Objectifs stratégiques 2022-2024

### Objectif n°1

Être un territoire fertile pour l'émergence et la concrétisation de projet ESS

### Objectif n°5

Contribuer au développement du territoire en fédérant les acteurs autour des thématiques transversales

### Objectif n°2 :

Ancrer la coopération entre le Pôle ESS et les Collectivités Territoriales

### Objectif n°4

Repérer les enjeux de demain et construire des solutions innovantes avec les acteur-rices du territoire

### Objectif n°3

Rendre l'ESS plus visible et plus lisible sur le territoire

### 4/ Les partenariats et coopérations

Le Pôle ESS du pays de Fougères, en tant que pôle de développement de l'Economie Sociale et Solidaire, s'inscrit dans l'écosystème local du pays de Fougères. C'est la raison pour laquelle le Pôle ESS travaille en collaboration avec de nombreux partenaires locaux.

Depuis décembre 2020, le Pôle ESS est domicilié au Fil, un espace géré par Fougères Agglomération pour les créateur-rices d'activités, télétravailleur-euses, entreprises où sont également hébergés l'Agence Locale de l'Énergie et le Syndicat mixte du SCOT. Ce lieu favorise les collaborations avec les différent-es acteur-rices de l'accompagnement du territoire qui occupent notamment un bureau partagé dédié.

Le Pôle ESS est en lien avec les différents acteurs et actrices du territoire par des réunions bilatérales régulières : les EPCI Couesnon Marches de Bretagne et Fougères Agglomération, Agence départementale, Agence Locale de l'Énergie, service économie et revitalisation des bourgs des collectivités locales, chambres consulaires, Maison des associations de la ville de Fougères...

Une convention cadre pour le développement de l'ESS 2021-2023 a été signée entre le Pôle ESS et l'EPCI Couesnon Marches de Bretagne. L'Économie Sociale et Solidaire est officiellement entrée dans les délégations d'un élu à l'Économie de l'EPCI et un « Comité de Pilotage ESS » a commencé à se réunir début 2022.

De même, le Pôle ESS du pays de Fougères a conscience de s'inscrire dans un écosystème de l'ESS régional, raison pour laquelle, il est adhérent à la CRESS Bretagne et siège au Conseil d'Administration de TAG 35. Le Pôle ESS du pays de Fougères est également sociétaire du CRIC, coopérative régionale d'éducation à l'entrepreneuriat collectif, structure qui porte notamment les Coopératives Jeunesse de Services (CJS).

## 4. Bilan des actions du Pôle ESS

### Mission 1 : Favoriser le développement économique de l'ESS

#### 1/ Orientation et accompagnement des porteurs de projet

Le Pôle ESS du pays de Fougères a pour mission d'orienter / accompagner les porteur-euses de projet en économie sociale et solidaire. En 2022, le Pôle ESS a :

- Réalisé 42 entretiens et suivis avec des porteur-euses de projet
- Accompagné 6 projets dans le cadre de l'Appel à projet ESS Émergence du Département d'Ille-et-Vilaine
- Facilité l'intégration de 2 projets à l'Incubateur TAg35

Le Pôle ESS est « prescrit » par d'autres organismes d'accompagnement (CCI, BGE, FD CIVAM, Pôle Emploi...) et il réoriente également vers d'autres acteurs. Il convient de distinguer trois types d'accueil :

- L'accueil de porteur-euses de projets pour information et conseil
- L'accueil de porteur-euses de projets pour suivi
- L'accompagnement de projets collectifs

Une partie des porteur-euses de projets accueillis par le Pôle ESS sont des associations se posant des questions sur leur développement : soutien à la fonction RH, développement de nouvelles activités. Selon les questions, le Pôle ESS réoriente vers les professionnel-les ou apporte des éléments de réponse directement.

#### Recrutement de porteurs de projet pour le portage d'étude d'opportunité

En phase d'émergence, les porteurs de projets réalisant une étude d'opportunité n'ont pas toujours la capacité de porter leur emploi au sein de leur structure nouvellement créée. Avec le soutien financier du Département d'Ille-et-Vilaine, dans le cadre de l'Appel à Projet Émergence, pour trois projets collectifs, le Pôle ESS a ainsi porté l'emploi de trois chargées d'étude leur permettant d'être salariées pour travailler sur leur projet.

#### Réalisation (ou appui à la réalisation) d'études d'opportunité pour des porteurs de projets

Certain-es porteur-ses de projet, bénéficiaires du soutien financier Emergence du département d'Ille-et-Vilaine, ne réunissent pas l'ensemble des conditions pour mener à bien leur étude d'opportunité de création ou de développement d'activité. Dans ces cas bien spécifiques (absence de personne pouvant être salariée, besoin de montée en compétences sur les aspects conduite de projet), le Pôle peut être sollicité pour un accompagnement renforcé du type prestation. Il réalise ou appuie alors la réalisation de l'étude d'opportunité, en lien très étroit avec les porteur-euses de projet, et dans la perspective de leur autonomisation.

En 2022, le Pôle a ainsi accompagné entre janvier et juin l'association Recycl'Roch de Maen Roch dans l'objectif de (re)définir son modèle économique et son rôle sur le territoire et ainsi envisager un avenir durable. Cette association a pour objectif de récupérer, revaloriser et revendre des objets de seconde main. Le comité de pilotage s'est réuni à trois reprises. Une soirée festive de mobilisation des habitant-es et partenaires a été organisée le 30 juin en soirée.

Un soutien plus léger a également démarré en septembre 2022 auprès des trois porteur-euses de projets de l'association Horti Medici, qui projettent un habitat inclusif pour 10 personnes à Maen Roch. Ce suivi s'inscrit en complémentarité de l'appui de l'incubateur de TAg35 et porte sur l'étude des besoins et l'étude du modèle économique. Le premier comité de pilotage s'est déroulé le 6 décembre.

#### 2/ TAg35 : Participation à la gouvernance, Révélateur à Luitré-Dompierre

En 2015-2016, le Pôle ESS a participé à l'étude sur la mise en place d'une plateforme départementale autour de l'entrepreneuriat en ESS : Startijenn. Ce catalyseur est une fonction mutualisée par les pôles ESS à l'échelle départementale. Devenue TAg35, association à laquelle le Pôle ESS du pays de Fougères est adhérent et membre fondateur, elle participe au développement de l'innovation sociale en Ille-Et-Vilaine.

En 2022, le Pôle ESS a participé aux réunions de développement de TAG35 et au Conseil d'Administration en assurant la fonction de co-trésorier.

### **TAG 35 c'est quoi ?**

- **Un révélateur** : A partir d'un besoin social identifié sur un territoire, le révélateur permet d'effectuer une étude d'opportunité pour identifier si une activité économique peut apporter une réponse à ce besoin.
- **Un incubateur** d'entreprises ESS : Parcours permettant aux porteur·euses de projet (environ 12 porteur·euses/an) de travailler sur tous les aspects de leur projet pour créer leur entreprise avec des ateliers collectifs, des RDV individuels et des formations.
- **Un idéateur** : Ateliers d'émergence à destination des porteur·euses d'idées (2 sessions de 10 personnes par an ; 8 jours sur 2 mois) et ont pour but de les aider à formuler leur projet.

### **Le Révélateur TAG35 à Luitré-Dompierre**

En 2020, le Pôle ESS du pays de Fougères et TAG35 ont travaillé avec la commune nouvelle de Luitré-Dompierre à la candidature au Révélateur et au calibrage du projet. La première phase de ce projet a eu pour objectif d'identifier, à partir de deux bâtiments en cœur de bourg, les besoins du territoire. Elle s'est achevée début 2021 et a ainsi mobilisé habitant·es, associations, entreprises, élu·es afin de révéler le potentiel de dynamisme économique de ces deux bâtiments dans la perspective d'une création d'activité économique.

Le Révélateur s'est poursuivi par une étude d'opportunité (phase 2) permettant de déterminer s'il existait un modèle économique pour répondre aux besoins identifiés en phase 1.

La phase 2 s'est clôturée en 2022 et a permis d'aboutir à la modélisation des usages possibles et de l'activité du futur lieu. La phase travaux a débuté à l'automne 2022 et les résultats de l'étude permettent d'orienter la conception des différents espaces.

### **3/ TAG35, Élan Créateur : le Pôle comme relais de proximité et porteur d'expérimentations**

Élan créateur est une coopérative d'activités et d'emplois (CAE). C'est une entreprise coopérative d'entrepreneur·euses qui offre aux porteur·euses de projet un hébergement juridique, comptable, fiscal de leur activité économique et un statut d'« entrepreneur·euse salarié·e ». Elle s'adresse à toute personne souhaitant créer son emploi en développant une activité économique principalement dans le secteur de la prestation de services, du petit artisanat et du commerce non sédentaire. Le Pôle ESS est ainsi un interlocuteur local pour la CAE Élan Créateur.

Aussi, le Pôle ESS du pays de Fougères représente TAG35 auprès des acteur·rices ESS, porteur·euses de projets et collectivités territoriales afin d'entretenir une meilleure proximité et se positionner au cœur des enjeux de la création d'entreprises sur le territoire.

Ce triple partenariat permet au Pôle de renforcer sa visibilité et de s'affirmer comme lieu d'accompagnement de porteur·euses de projets d'activités économiques.

### **Expérimentation sur l'accompagnement des projets collectifs en milieu rural**

En partenariat avec TAG35 et Élan Créateur, le Pôle ESS a construit quatre journées d'ateliers collectifs pour faciliter la création d'activité collective. L'expérimentation a permis à 8 porteur·euses de projets de bénéficier d'un accompagnement collectif et personnalisé. Le déploiement de ce type d'accompagnement est prévu pour 2023.

#### 4/ Le Pôle ESS du pays de Fougères, animateur de deux démarches sur l'emploi et les compétences

Le Pôle ESS du pays de Fougères a piloté en 2020 deux démarches de Gestion Prévisionnelle des Emplois et des Compétences Territorialisée (GPEC-T). L'une d'entre elles a porté sur le champ social et médico-social, financée par la Région Bretagne, l'autre sur le champ de l'animation et du sport, financée par la Direction Régionale de l'Economie, l'Emploi, le Travail et les Solidarités (DREETS). En 2022 une démarche GPECT des métiers du Service à la Personne a été engagée.

Ces trois GPECT constituent des démarches coordonnées d'acteurs locaux (de l'emploi, de la formation, de l'insertion et les structures ESS, et hors ESS, de chaque secteur d'activité) pour aborder collectivement les sujets d'emploi et de compétences dans l'objectif de co-construire des solutions transversales répondant aux enjeux des structures, des actifs et du territoire.

Sur le pays de Fougères, l'objectif de ces démarches innovantes est de permettre aux structures de chaque secteur d'activité (social/médico-social, service à la personne et animation/sport) d'anticiper les mutations socio-économiques pour maintenir, améliorer, sécuriser et développer l'emploi, tout en intégrant les salarié.e.s dans la démarche afin de répondre au mieux à leurs attentes.

Plusieurs objectifs opérationnels ont également été identifiés :

- Coopérer localement avec les acteurs du territoire ;
- Définir les tendances qui se dessinent sur le territoire (situation économique, besoins en ressources humaines) ;
- Identifier les besoins des établissements et des salarié.e.s (recrutement, formation, compétences, évolution professionnelle) ;
- Emettre des préconisations à destination des acteurs de l'emploi-formation ;
- Co-construire des actions qui répondent aux enjeux identifiés.

Ces deux démarches distinctes, s'appuient sur une méthodologie commune, composée de quatre étapes (réalisées par secteur d'activité) :

- Mobilisation des parties prenantes et co-construction des axes prioritaires des diagnostics ;
- Réalisation d'un diagnostic par démarche qui a pris la forme d'une étude « emploi-compétences » ;
- menée auprès des employeurs et des salarié.es de chaque secteur d'activité ;
- Construction concertée d'un plan d'action par démarche ;
- Mise en œuvre collective de ces plans d'actions.

#### Des démarches partenariales

Ces démarches s'appuient sur des réseaux riches d'acteurs présents sur le territoire. Chaque acteur a pu apporter son expertise et ses connaissances sur divers sujets : les enjeux liés à l'emploi, à la formation, son expertise sur les publics, les secteurs d'activités, ainsi que sur le tissu économique local. Chacun de ces acteurs a ainsi pu participer aux différentes phases de la démarche (mobilisation, diagnostic, plan d'action).

Différents espaces de gouvernance ont été mis en place :

- Un groupe projet, commun aux deux démarches, composé du Pôle ESS, de la Région Bretagne, de la DREETS et du chargé de l'emploi/formation sur le pays de Fougères. Ce groupe constitue un espace de gouvernance permettant la mise en œuvre stratégique et opérationnelle de l'action. Il s'agit également d'un lieu de décision et de construction collective. 6 réunions du groupe projet organisées en 2020, et de nombreux échanges réalisés.

- Un comité de pilotage par démarche, composé des acteurs de l'emploi (Pôle Emploi, Mission Locale, partenaires sociaux, collectivités territoriales), de la formation (organismes de formations locaux et en proximité, OPCO), de l'insertion (structures de l'insertion présentes localement) et des structures employeuses de chaque secteur d'activité. Des acteurs ressources ont progressivement été intégrés à cet espace de gouvernance. Le comité de pilotage est un espace de suivi du projet, un lieu de restitution et de bilan, un groupe de travail collectif.

### **Des enjeux et des besoins identifiés sur chaque secteur d'activité....**

Le diagnostic réalisé sur chaque démarche a permis de mettre en évidence les besoins et les enjeux, desquels ont émergé des actions mises en œuvre en 2022.

### **Desquels découlent des actions co-construites mises en place sur le pays de Fougères**

Au cours des deux démarches, les temps collectifs organisés ont permis la co-construction d'actions répondant aux enjeux identifiés, et l'identification d'actions prioritaires à mettre en place sur le territoire. Ces actions ont été imaginées conjointement entre les acteurs de l'emploi, de la formation, de l'insertion et les structures employeuses de chaque champ d'activités.

### **GPECT métiers du social et médico-social**

Sur le **champ social et médico-social**, cinq objectifs ont été identifiés comme prioritaires desquels découlent cinq actions concrètes portant sur une diversité de thématiques : interconnaissance, alternance, communication sur les métiers et les formations, livret d'accueil, mutualisation de l'emploi et des compétences. Ces actions ont été co-portées par le Pôle ESS et certains acteurs du territoire qui ont émis la volonté de co-piloter une/des actions.

Action 1 : 2<sup>ème</sup> édition du Rallye des métiers sanitaires, sociaux et des services à la personne, 2022

L'action a mobilisé tous les acteurs présents sur la démarche GPECT (structures, organismes de formation, partenaires IDEO). Cette deuxième édition du rallye a eu lieu du 14 au 25 mars 2022 sur le pays de Fougères. Le principe était de proposer un parcours d'informations sur les métiers, les formations et l'apprentissage du domaine médico-social, en fonction de chaque profil de public intéressé. Le public pouvait participer à plusieurs ateliers au sein de différentes structures tout au long des 2 semaines. Une troisième édition sera organisée en 2023.

Action 2 : Mutualisation des formations internes des structures médico-sociales du pays de Fougères

Des réunions ont été organisées et un document partagé a été créé pour faciliter le lien entre structures

Action 3 : Cycle découverte des métiers du social et médico-social

Des interventions ont eu lieu sur plusieurs dates au lycée Jean Guéhenno à Fougères pour sensibiliser et faire connaître aux élèves les différents métiers du médico-social

### **GPECT Service à la personne**

Une enquête a été réalisée auprès des structures du service à la personne afin de définir un plan d'actions qui seront mises en œuvre en 2023.

Les enjeux révélés par l'enquête :

- Difficultés de recrutement en cours pour la plupart des structures de l'aide à domicile (manque de personnes formées pour les métiers d'assistant de vie aux familles)
- Des pré requis nécessaires à l'accès à l'emploi qui ne sont pas contournables et accentués sur le territoire rural de Fougères (Permis B, voiture, horaires de garde atypique..)
- Métiers et structures qui véhiculent une image négative d'un point de vue conditions de travail et rémunération, accentuée par un turn over important
- Difficulté de fidélisation des salarié.es : turn over important, concurrence entre structures sur les conditions de salaire et d'avantages, et conditions de travail qui se sont parfois détériorées au vu des difficultés de recrutement pour des remplacements (vacances arrêt)
- Une augmentation constante de la demande de maintien à domicile pour des retours d'hospitalisation ou la simple perte d'autonomie, augmentée par les images négatives révélées par la pandémie de COVID et les scandales au sein des structures types EPHAD
- Augmentation de l'activité « aide à domicile » est estimée par les observatoires de l'emploi à 18%<sup>1</sup> en 2030 et comme étant un secteur où l'impact des départs en retraite des salarié.es va accentuer cette difficulté.
- Les structures ne sont pas toutes en capacité de proposer des formations continues à leurs salarié.es, selon si les structures appartiennent à un « groupe » et bénéficient des formations au sein du réseau, ou politique de développement des compétences dans structures publiques

### **GPECT Animation / sport**

Sur le **champ de l'animation et du sport**, six actions ont été co-construites, portant sur diverses thématiques : groupement d'employeurs, accompagnement des dirigeant.es bénévoles, besoins des publics en matière de sport et d'animation, alternance.

Action 1 : Création d'un groupement d'employeurs du sport à Couesnon-Marches de Bretagne

Le groupement d'employeur.ses a été créé en août 2022 et il est porté par l'Office des Sports de Couesnon-Marches de Bretagne. Depuis le mois de septembre le groupement a trois salarié.es à temps plein, un coordinateur et deux éducateurs.trices sportif.ves qui interviennent sur du sport scolaire, associatif, écoles multi-sport, un dispositif pour jeunes obèses.

Action 2 : Réunion d'information sur les dispositifs de financement et d'accompagnement à l'emploi et à l'apprentissage en direction des associations culturelles, clubs sportifs et Offices des Sports du pays de Fougères

L'objectif de cette intervention était d'informer les bénévoles et salarié.es des clubs sportifs du territoire des dispositifs existant pour faciliter l'emploi et l'apprentissage.

Action 3 : Mobiliser les acteurs du sport pour créer une liste de parrains et marraines du sport sur le territoire en partenariat avec la Mission Locale du pays de Fougères. Des réunions collectives ont été organisées.

Action 4 : Sensibiliser aux métiers et formations du sport et de l'animation Valoriser les métiers du sport lors d'un Forum des Métiers. Le Pôle ESS a mobilisé les acteurs impliqués dans la démarche, 3 structures étaient présentes

Action 5 : Sensibilisation aux métiers et formations de l'animation et du sport dans les collèges et lycées du pays de Fougères

---

<sup>1</sup> In 'Métiers en 2030', rapport du groupe 'Prospective des métiers et qualifications', DARES, France Stratégie

Action 6 : Mise en place d'un Rallye Pédestre à la base de loisirs de Chênedet

Une course d'orientation a été organisée pour permettre la rencontre entre employeur.ses du sport et de l'animation et de personnes en recherche d'emploi dans ces secteurs. L'action sera reconduite en 2023.

## 5/ Une démarche d'égalité entre les femmes et les hommes en zone rurale portée par le Pôle ESS

Le Pôle ESS du pays de Fougères a été lauréat d'un Appel à Manifestation d'Intérêt du Ministère des droits des Femmes pour porter une démarche d'insertion socio-professionnelle des femmes et autonomie économique sur les territoires ruraux du pays de Fougères.

Cette action est co-financée par le Direction Régionale de l'Economie, l'Emploi, le Travail et des Solidarités (DREETS) de septembre 2022 à fin décembre 2023.

Titre de la démarche :

Les tiers-lieux comme espaces de lien social, reprise de confiance en soi et insertion socio-professionnelle

Objectifs de la démarche :

- Permettre aux femmes de sortir de leur isolement
- Accompagner leur émancipation et insertion personnelle et professionnelle
- Créer des espaces de reprise de confiance en soi et de lien social
- Tisser un réseau entre acteur.ices du territoire luttant pour les droits des femmes et l'égalité entre les femmes et les hommes, valoriser leurs missions et les délocaliser sur tout le pays de Fougères
- Lutter contre l'invisibilisation des femmes dans les activités en milieu rural (agriculture, commerces et services notamment)
- Favoriser les coopérations entre femmes et l'émergence de nouveaux dispositifs facilitant l'accès à la formation et à l'emploi (modes de garde collective, covoiturage, accès aux outils numériques ...)
- Valoriser les métiers du territoire, particulièrement ceux identifiés comme non-mixtes
- Renforcer le lien partenarial grâce à des actions communes (actions de la Mission Locale sur la mobilité, dispositifs de découvertes des métiers de Pôle Emploi...)
- Accompagner, former et sensibiliser les femmes à la création d'activité

## 6/ Projet expérimental « TRAITS-D'UNION »

En 2021 et 2022, le Pôle ESS du pays de Fougères, en partenariat avec la DREETS, la CRESS Bretagne et les Pôle ESS des pays de Morlaix, Auray et Vitré, a initié une démarche ayant pour objectif de développer des partenariats pour le développement économique, solidaire et durable des territoires.

Les partenariats entre organisations de l'économie sociale et solidaire (ESS) et entreprises engagées sont des leviers pour consolider l'économie locale, au service d'un développement territorial durable.

Plusieurs étapes sont identifiées pour faciliter la construction de partenariats :

- Diagnostic de territoire et identification des partenariats existants vertueux ;
- Accompagnement des organisations à la création de partenariats et à la mise en œuvre ;
- Capitalisation des actions en vue d'un essaimage à partir de 2023.

L'année 2021 a permis de poser les bases d'une méthodologie qui a été appliquée en 2022.

En 2023, cinq autres Pôle ESS bretons participent au déploiement de ce projet sur le territoire et le Pôle ESS du pays de Fougères initiera des actions en 2023 et 2024 en articulation avec d'autres démarches sur le territoire, Entreprises Accueillantes notamment.

## 7/ L'animation et la coordination du projet alimentaire en pays de Fougères « L'eau à la bouche »

L'animation et la coordination du projet alimentaire en pays de Fougères « L'eau à la bouche » a été assurée en 2022 par deux chargées de mission correspondant. Elle a été financée par la DRAAF dans le cadre de l'appel à projets « Promotion d'une Alimentation Saine et Durable » 2020 (PASD) et par la DREETS dans le cadre de la lutte contre la précarité alimentaire. Les deux EPCI du territoire cofinancement l'action.

Démarche collective portée par Couesnon Marches de Bretagne, Fougères Agglomération, le REEPF et le Pôle ESS du pays de Fougères, elle a pour objectif général d'impliquer les acteur·rices et de développer des outils pour approvisionner la restauration collective - et les habitant·es / consommateur·rices - en circuits alimentaires de proximité. Elle se décline selon les 5 axes prioritaires suivants :

1. Permettre à la restauration collective de proposer une alimentation saine et durable reposant sur des circuits de proximité
2. Développer l'offre locale
3. Organiser des animations auprès des publics jeune et adulte pour la promotion d'une alimentation saine et durable (éducation)
4. Prévenir et gérer plus efficacement les déchets de la restauration collective (déchets alimentaires, plastiques)
5. Etudier la faisabilité de la création d'une organisation pérenne visant à mettre en adéquation l'offre et la demande, en réponse aux besoins des acteur·rices des circuits de proximité
6. Agir pour la justice sociale alimentaire : faire en sorte que toute personne puisse accéder dignement à une alimentation saine et durable.

Les axes 3 et 4 sont mis en œuvre respectivement par le REEPF et le SMICTOM du pays de Fougères.

### Volet gouvernance du PAT

En 2022, le diagnostic du système alimentaire local (recensement des acteur·rices, diagnostic de la restauration collective, adéquation offre/besoins à l'échelle du territoire) a été finalisé et édité sur site internet du Pôle. Il a été présenté aux bureaux communautaires des deux EPCI et au comité syndical du Syndicat mixte du SCOT du pays de Fougères.

Le comité de pilotage s'est réuni à deux reprises, le 7 avril et le 9 janvier 2023 (report d'une réunion prévue en décembre 2022). Les membres du comité technique se sont rencontrés trois fois.

La convention multipartenariale et pluriannuelle a été signée en présence de la presse le 30 mai. Elle vise à cadrer les missions et le fonctionnement d'un collectif constitué d'une part des partenaires de l'appel à projets « Promotion pour une alimentation saine et durable » et d'autre part des autres contributeurs à l'élaboration et à la mise en œuvre du projet alimentaire territorial "L'eau à la bouche", à savoir :

- Les services de l'Etat (DRAAF et DDTM)
- Le Syndicat Mixte du SCOT du pays de Fougères
- La mission santé - pays de Fougères
- Eau du pays de Fougères
- Le syndicat du bassin versant du Couesnon
- La Collectivité Eau du Bassin Rennais
- Le SMICTOM du pays de Fougères
- La Chambre d'agriculture de Bretagne

Le dossier de demande de labellisation du PAT a été actualisé et déposé au printemps 2022. La démarche « L'eau à la bouche » a été reconnue comme PAT du niveau 2 (opérationnel) le 7 juillet 2022.

Depuis le mois de novembre, une promotion de 17 étudiant·es de Rennes I inscrits en Mastère ESS "Analyse de projets de développement durable") se penche sur le projet alimentaire "L'eau à la bouche". En groupes de 4 à

5, ils et elles ont pour mission de défricher les sujets suivants afin de faire partager leur regard et de formuler des propositions aux acteur·rices du PAT :

- Groupe 1 : Le rapport du PAT « L'eau à la bouche » aux EPCI : la vision politique et le lien aux autres politiques locales
- Groupe 2 : La gouvernance singulière d'un PAT porté par un pôle ESS en lien avec un réseau d'éducation à l'environnement
- Groupe 3 : Les indicateurs d'utilité sociale de « L'eau à la bouche », projet alimentaire en pays de Fougères
- Groupe 4 : Le rôle des EPCI pour l'installation agricole atypique et la mobilisation foncière

Une "journée de lancement" a été organisée le 17 novembre pour prise de contact et compréhension des enjeux par les étudiant·es.

### Volet logistique

L'année 2022 a été consacrée à la réalisation d'actions et d'investigations sur le sujet de la logistique à l'échelle du pays de Fougères. Une étude d'opportunité a été lancée avec l'appui de Tag35, propulseur brésilien d'entrepreneuriat collectif. Une dizaine d'acteur·rices du PAT (cuisinier·ères, producteur·rices, chargé·es de mission) ont participé au groupe de travail.

Date	Lieu	Type de comité	Objet principal de la réunion
9 février 2022	Maen Roch	Atelier de mise en relation des producteur·rices et des gestionnaires de restaurants collectifs	Partage du diagnostic et propositions d'actions
23 mai 2022	Fougères	Réunion de lancement Logistique	
20 juin 2022	Fougères	Réunion des producteur·rices et des gestionnaires de la restauration collective	Présentation du catalogue des produits locaux destinés à la restauration collective
14 octobre 2022	Fougères	Groupe de travail Logistique #1	Partage des retours d'expérience
16 novembre 2022	Fougères	Groupe de travail Logistique #2	Visite d'OCTAV
30 novembre 2022	Fougères	Groupe de travail Logistique #3	Travail sur le modèle économique, social et environnemental

Suite à l'atelier de mise en relation des producteur·rices et des gestionnaires de restaurants collectifs, un catalogue des produits agricoles destinés à la restauration collective a été conçu par Lucie Delaunay, stagiaire au Pôle d'avril à juin. Il regroupe 35 producteurs et productrices et a été présenté aux cuisinier·ères le 20 juin. L'étude d'opportunité doit être finalisée et restituée début 2023.

### Volet « justice sociale alimentaire » :

Suite à la réalisation de l'enquête « Mieux manger en pays de Fougères » en partenariat avec la classe de BTS DTAR 1 du lycée Edmond Michelet de Fougères en 2021, des entretiens ont été menés avec les acteur·rices de la solidarité du pays de Fougères jusqu'en février 2022. L'ensemble de ces éléments a permis de livrer un diagnostic de la précarité alimentaire disponible en libre accès sur le site internet du Pôle ESS. Parmi les principales actions mises en place en 2022 :

- Le Pôle ESS du pays de Fougères, seul membre œuvrant à l'échelle du territoire, anime et coordonne un groupe de travail composé d'une quinzaine d'acteur·rices de la solidarité du territoire.
- À l'automne, une campagne de mobilisation citoyenne a débuté afin de créer un groupe d'habitant·es souhaitant investir les réflexions en matière d'accès à l'alimentation saine et durable pour tous·tes.

### Volet installation-transmission-foncier

Afin de lancer ce chantier, un groupe de travail a été réuni le lundi 10 octobre pour définir des pistes de travail à mettre en œuvre en 2023 : rencontre de l'ensemble des acteur·rices concernés par les questions d'installation, transmission et foncier et organisation d'une réunion d'information pour les élu·es.

BRUDED a organisé une série de visites sur le thème du foncier à l'automne 2022 : le Pôle a participé à celle de Lanvallay le 21 septembre et celle de St-Georges de Reintembault le 28 octobre.

Les actions du CIVAM installation-transmission ont été relayées sur le pays de Fougères, notamment les cafés installation ou transmission. Mardi 4 octobre s'est déroulé au GAEC des P'tites Berouettes un café installation sur la thématique des circuits courts et de la restauration collective, avec l'intervention d'Agrobio 35 et celle du Pôle ESS.

### Volet appui au déploiement de Terres de Sources

Compte-tenu de la présence d'une partie des ressources en eau de la Collectivité eau du bassin rennais sur le pays de Fougères, ce dernier fait partie du territoire de déploiement du programme Terres de Sources. Ainsi la chargée de mission circuits courts alimentaires du Pôle ESS a participé et coordonné les actions suivantes sur le pays de Fougères, en lien avec les agents des EPCI et les animateurs agricoles de bassins versants :

- Recensement des besoins des collectivités territoriales et recueil des pièces administratives pour l'adhésion au groupement de commandes Terres de Sources ;
- Rencontre de travail avec le coordinateur de la SCIC Terres de Sources le 8 avril à Rennes ;
- Participation à la Conférence des partenaires le 17 juin à Rennes ;
- Participation à la journée de sensibilisation des adhérent·es du REEPF le 29 juin à St-Aubin-du-Cormier ;
- Séance de présentation et de dégustation des produits du marché public le 7 septembre à Acigné.

## **8/ Le renforcement de la professionnalisation des associations**

Le Pôle ESS a construit un partenariat depuis 2013 avec la Maison des associations de la Ville de Fougères. L'objectif de ce partenariat est de renforcer l'offre de services pour la professionnalisation des structures associatives du territoire.

En 2022, le Pôle ESS et la Maison des associations de la Ville de Fougères ont renforcé le partenariat en proposant un **programme de formations associatives**. Ainsi, en 2022, trois formations ont été organisées sur les thématiques : Communication associative, les outils numériques et collaboratifs et recruter un.e salarié.e.

## Mission 2 : Promouvoir l'ESS

Le recrutement d'une chargée de mission en avril 2022 a permis de développer de nouvelles actions ou de renforcer certaines actions de promotion à l'économie sociale et solidaire auprès du grand public mais aussi des jeunes.

### 1/ Les ESS'capades, nouvelle action de promotion de l'ESS

Depuis le mois de mai 2022, le Pôle ESS organise chaque mois une visite de structure de l'ESS afin de mettre en lumière l'Économie Sociale et Solidaire sur le territoire.

Ces visites sont gratuites et ouvertes à toute personne curieuse d'en savoir plus sur la structure accueillante et/ou sur l'ESS. Elles s'organisent en deux temps :

- la visite des lieux et l'explication du fonctionnement de la structure,
- un temps convivial pendant lequel l'ESS est abordée de façon accessible.

Les ESS'capades visent à cultiver les échanges autour de l'ESS, à créer du lien et à faciliter les partenariats entre les adhérents du Pôle ESS.

Date	Structure accueillante	Lieu
24/05/2022	La ferme expérimentale du CAVIAR	Saint-Georges de Reintembault, Fougères Agglomération
30/06/2022	Recycl'Roch	Maen Roch, Couesnon Marches de Bretagne
28/07/2022	Des livres et vous	Fougères
08/09/2022	Bar café associatif le Coquelicot	Fougères
01/10/2022	La ferme de Malagra	La Bazouge-du-désert, Fougères Agglomération
22/11/2022	Les P'tits Ateliers de la Maison Neuve (Mois de l'ESS)	Chauvigné, Couesnon Marches de Bretagne

### 2/ Mois de l'ESS, une action renforcée en 2022

L'édition 2022 du Mois de l'ESS a bénéficié d'une forte mobilisation des adhérent·es du Pôle ESS. Plusieurs formats d'événements ont été proposés au grand public du 2 au 29 novembre. Chaque événement a reçu une vingtaine de participant·es.

Le Pôle ESS a assuré la coordination territoriale (mobilisation des adhérent·es, communication interne et externe), participé à l'organisation d'événements et assuré les liens avec la CRESS Bretagne lors des groupes de travail dédiés.

Date	Structure	Lieu	Titre de l'événement
02/11/2022	Pôle ESS du pays de Fougères	Le FIL, Fougères.	Lancement du Mois de l'ESS 2022 !
07/11/2022	Couesnon Marches de Bretagne	Pôle Social et Solidaire, Antrain.	Exposition et Table-ronde
Du 07/11 au 16/11/22	Pôle ESS du pays de Fougères Couesnon Marche de Bretagne	Pôle Social et Solidaire, Antrain.	Exposition KESSACO de la MGEN
09/11/2022	Pôle ESS du pays de Fougères France Active	Le FIL, Fougères.	Présentation du DLA
12/11/2022	Comm'une idée	Parcé.	Inauguration du Bar'ille

15/11/2022	Pôle ESS du pays de Fougères Maison des Associations	Les Ateliers, Fougères.	Atelier d'interconnaissance associatif
15/11/2022	Couesnon Marches de Bretagne	Centre culturel du Coglais, Montours.	Ciné-débat sur l'économie circulaire
16/11/2022	Les Engrangeurs	Saint-Georges de Chesné	Fresque de l'alimentation Conférence gesticulée
17/11/2022	Dérush!	Emmaüs, Fougères.	Projection "La transition alimentaire et vous : on en est où ?"
Du 17/11 au 29/11/2022	Pôle ESS du pays de Fougères Médiathèque de Louvigné du Désert	Médiathèque de Louvigné du Désert.	Exposition KESSACO de la MGEN
18/11/2022	Les Cigales de Bretagne	Visioconférence	Rencontre CIGALES cherchent FOURMIS
19/11/2022	De Voies en Voix	Louvigné du Désert	C'est parti pour un tour'nevis
21/11/2022	Pôle ESS du pays de Fougères	Cinéma Le Club, Fougères.	Ciné-débat "La Sociale"
22/11/2022	Pôle ESS du pays de Fougères	La Maison Neuve, Chauvigné.	ESS'capade aux petits ateliers de la Maison Neuve
29/11/2022	Pôle ESS du pays de Fougères Maison des Associations	Les Ateliers, Fougères.	Ateliers conditions de travail et bonnes pratiques dans les associations

### 3/ Éducation à l'ESS

En 2021, un partenariat avait été construit avec le Lycée Jean Baptiste Le Taillandier en lien avec la formation des BTS Développement et Animation des Territoires Ruraux (BTS DATR). Le Pôle ESS a accompagné les étudiant-es dans la réalisation d'un diagnostic sur la Démocratie Alimentaire dans le cadre du Projet Alimentaire de Territoire (PAT). Le début de l'année 2022 a consisté en l'analyse des données et leur restitution lors de la signature de la convention du PAT le 30 mai 2022.

Dans le cadre de la Coopérative Jeunesse de Services (CJS) de Fougères, le Pôle ESS a proposé un temps de sensibilisation aux jeunes au mois de juillet. Cette intervention a été axée sur la découverte des fondements de l'ESS et la création d'une cohésion de groupe.

En décembre 2022, le Pôle ESS est intervenu auprès des BTS DATR 1<sup>ère</sup> année du Lycée Jean Baptiste Le Taillandier pour les sensibiliser aux fondements de l'ESS ainsi qu'à la méthodologie de projets collectifs. Le Pôle ESS a également participé au forum des métiers du collège Thérèse Pierre de Fougères à destination des élèves de troisième.

### 4/ La coordination des Coopérative Jeunesse de Services à Fougères et Maen Roch

Depuis 2014, le Pôle ESS coordonne une Coopérative Jeunesse de Services sur le territoire du pays de Fougères. Une CJS est un projet d'éducation à l'entrepreneuriat coopératif. Elle permet à une quinzaine de jeunes (16-18 ans) d'entreprendre collectivement pendant un été en vendant leurs prestations (nettoyer des locaux, distribuer des flyers pour une entreprise...). Suite à celles-ci, les jeunes reçoivent un salaire. Ils et elles sont encadré-es au minimum par un-e animateur-riche jeunesse et un-e animateur-riche économique.

Depuis 2018, le CRIC (Coopérative régionale d'éducation à l'entrepreneuriat collectif) porte juridiquement les CJS en Ille-et-Vilaine et permet leur mise en œuvre. Sociétaire du CRIC, le Pôle ESS participe activement à sa gouvernance et à son développement.

La CJS, réel projet de territoire, bénéficie de la présence de nombreux partenaires dans une démarche collective, qui interviennent tout au long du projet. Les partenaires ayant participé aux CJS sont :

- Conseil Départemental d'Ille-et-Vilaine (soutien financier)
- Caisse d'Allocations Familiales d'Ille-et-Vilaine (soutien financier)
- Le Crédit Agricole d'Ille-et-Vilaine (soutien financier et mécénat en nature)
- EPCI de Couesnon-Marches de Bretagne (soutien financier, participation au Comité Local)
- Communes de Fougères et Maen Roch (soutien financier, mise à disposition de locaux, participation au Comité Local)
- La Région Bretagne (financement des formations - coûts logistiques)
- Mission Locale du pays de Fougères (marrainage jeunesse et participation au Comité Local)
- Le CRIC (financement des formations - coûts pédagogiques)
- La Fabrique Coopérative (formations des animateur-rices)
- Pôle ESS (animation du Comité Local, mise à disposition d'un véhicule, mise à disposition de matériel)

#### **Le comité local :**

Le groupe de jeunes s'appuie notamment sur un comité local coordonné par le Pôle ESS qui a pour mission de préparer l'arrivée de la CJS.

Le comité local est composé d'acteur-rices du territoire (entreprises, collectivités, PAE/PIJ, financeurs, associations...). Le comité se réunit entre février et juin afin de préparer la CJS. Cette instance a pour but de repérer des pistes de financements, de trouver un lieu, de recruter les animateur-rices, d'informer les jeunes et de préparer le territoire.

En 2022, deux CJS ont été créées sur le pays de Fougères : Fougères et Maen Roch.

**Résultats :**

La CJS de Fougères en chiffres c'est :

- 8 jeunes (7 hommes / 1 femme)
- 1903€ HT de chiffre d'affaire
- **140€ net par jeune**
- 291H de formation
- 153H de contrat

La CJS de Maen Roch en chiffres c'est :

- 8 jeunes (7 femmes / 1 homme)
- 3258€ HT de chiffre d'affaire
- **256€ net par jeune**
- 43H de formation
- 200H de contrat

## 5/ Animation du réseau des tiers-lieux du pays de Fougères

Le Pôle ESS du pays de Fougères a relancé une dynamique autour des tiers-lieux du pays de Fougères suite à une première étape d'un travail d'identification des tiers-lieux en projet, émergents ou existants sur le territoire. L'objectif était de favoriser l'interconnaissance, de créer une cohérence de l'offre tiers-lieux et de juger si une dynamique partenariale souhaitait se créer au niveau local.

Un groupe de travail composé de tiers-lieux associatifs et issus de collectivités se sont réunis à deux reprises en 2022.

## 6/ Sensibilisation à l'ESS à travers la communication

En 2022, le Pôle ESS a renforcé ses actions de communication externe sur les réseaux sociaux (FaceBook, LinkedIn et Twitter), dans la presse locale, mais aussi sur son nouveau site internet mis en ligne au mois de septembre.

## Mission transversale

### 1/ Le Pôle ESS assure une fonction de représentation auprès des acteurs et actrices du pays de Fougères

Le Pôle ESS du pays de Fougères est représenté dans divers organismes. Il participe notamment aux instances suivantes :

- Participation aux actions du Fil, espace incubateur-coworking porté par Fougères Agglomération
- Ateliers Territoire Économe en Ressources du pays de Fougères
- Plateforme TRANSCO
- Entreprises Accueillantes
- Comités de Pilotage « Gestion Inclusive des Ressources Humaines »
- Dynamique Économie Circulaire initiée par Couesnon Marches de Bretagne
- Participation à la construction du projet HTAG à Rives-du-Couesnon
- Participation aux Atelier LEADER pour la construction des fiches actions de la nouvelle programmation
- Appui au Dispositif Local d'Accompagnement (DLA) porté par France Active Bretagne

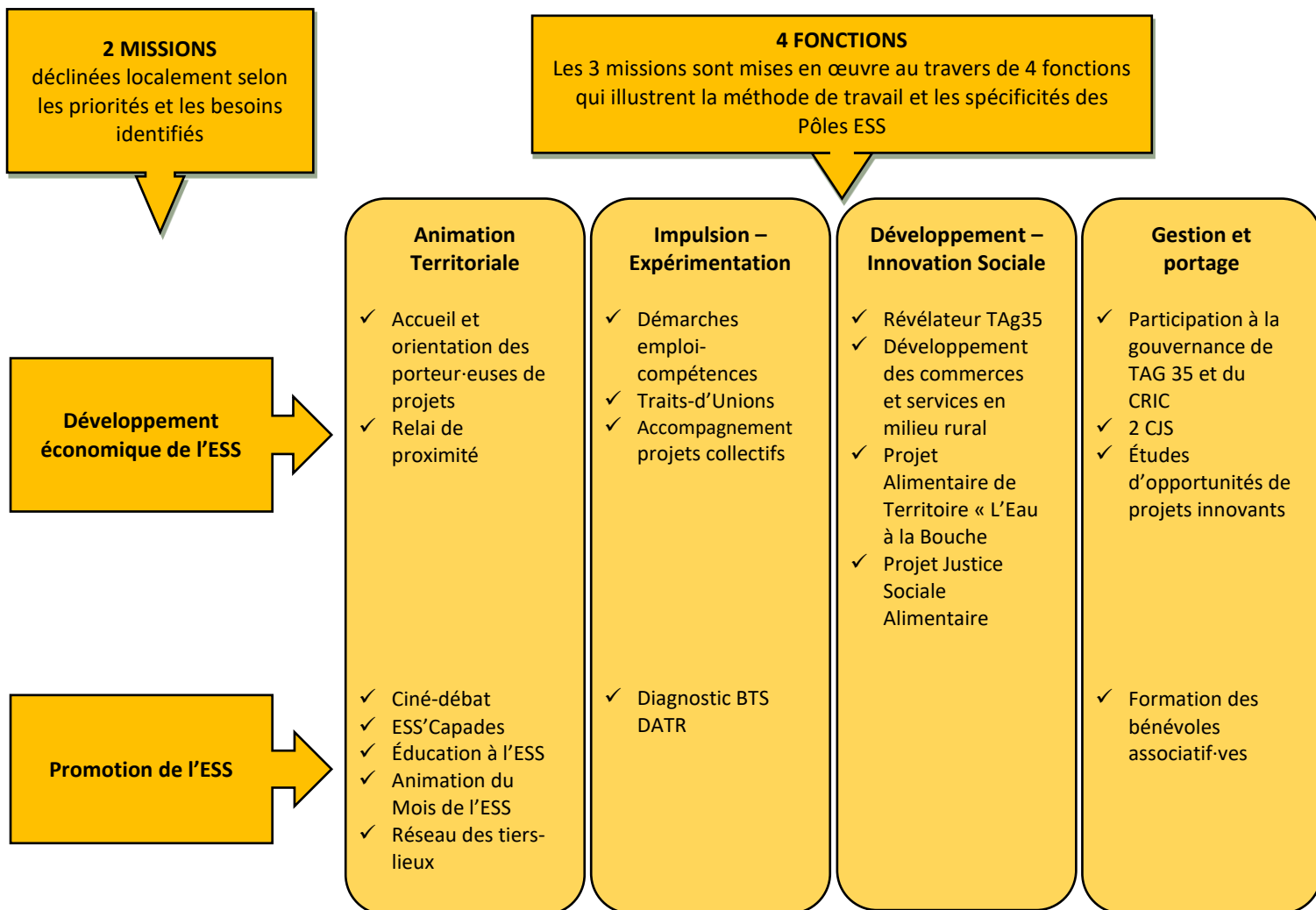
### 2/ Le pôle représenté au niveau départemental et régional

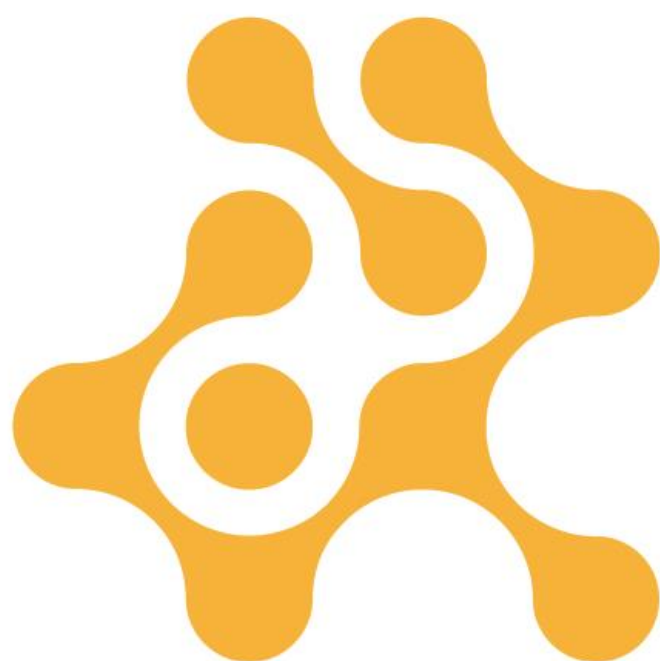
Le Pôle ESS du pays de Fougères participe également à la dynamique des pôles au niveau régional : il est présent aux plénières de la Chambre Régionale d'Économie Sociale et Solidaire Bretagne mais il travaille également au sein d'ateliers régionaux du réseau des pôles (capitalisation des méthodes et compétences...) qui ont pour objectifs d'outiller les technicien·nes sur leur fonction. Depuis 2014, le Pôle ESS est adhérent de la CRESS et fut administrateur de 2019 à 2022.

Le Pôle est ainsi impliqué dans :

- TAG35 : membre fondateur et administrateur. Depuis 2019, le Pôle ESS assure la fonction de co-trésorier
- Le CRIC : sociétaire, membre du comité de Direction du CRIC. Participation aux différents travaux.
- Le Comité Consultatif ESS du Conseil Départemental d'Ille-et-Vilaine
- Le Comité de Pilotage de la Stratégie Régionale ESS
- Le Comité de pilotage « Écosystème ESS »
- Salon des Expérimentations et des Innovations Sociales (SEIS) organisé par ASKORIA

## 5. Synthèse : le Pôle en 2022





Pôle  
ESS

PAYS DE  
FOUGÈRES