



Rapport d'activité 2022

POLE ESS DU PAYS DE VITRE-PORTE DE BRETAGNE
ASSOCIATION PORTES DE BRETAGNE SOLIDAIRES
MAISON POUR TOUS, 9 RUE LOUIS PASTEUR
35220 CHATEAUBOURG
Tel: +33 6 70 01 55 83
coordination@portesdebretagnesolidaires.bzh

AVEC LE SOUTIEN DE



Version 16/05/2023

PRESENTATION GLOBALE 2022	3
Contexte & territoire d'action	3
Fonctionnement du Pôle ESS	5
Membres du réseau 2022	5
Assemblée Générale 2022	7
Conseil d'administration 2022	7
Ressources Humaines 2022	8
Partenariats et coopérations	9
Partenaires financeurs et au-delà	10
Écosystème Bretagne « Cress-Pôles-TAgs »	11
BILAN D'ACTIVITE 2022	13
Revue de projets	13
Engagé pour une jeunesse locale entreprenante	14
Facilitateur de Traits d'Unions entre entreprises locales et ESS	16
Soutien actif des transitions écologique et citoyenne	19
Accompagnateur des projets collectifs locaux	20
Facilitateur de temps forts collectifs	22
Co-organisateur d'événements à haute valeur partenariale	24
Bilan financier 2022	29
Compte de résultat année 2022	29
Bilan année 2022	30
PERSPECTIVES 2023	31
Feuille de route 2023	31
Budget prévisionnel 2023	32
ANNEXES	33
Membres CA au 31-12-2022	33
Lexique	34

PRESENTATION GLOBALE 2022

Contexte & territoire d' action

Créée en 2013, l'association Portes de Bretagne Solidaires, Pôle de développement de l'ESS du Pays de Vitré-Porte de Bretagne, a entamé sa 10ème année de fonctionnement en 2022.

Le Pôle ESS a stabilisé en 2022 sa dynamique de développement ; l'association a conforté sa visibilité au niveau local en tant que structure d'animation du territoire. 2022 a été une année d'investissement important dans les dynamiques collectives au niveau départemental et régional.

L'année 2022 a été marquée par la continuité de projets structurants amorcés en 2021

- Soutien à la Caravane des Transitions du réseau I.D.E.A.L
- Expérimentation "Traits d'Unions"
- Partenariat avec la collectivité Roche-aux-Fées communauté
- Réédition du Parcours Entreprendre Son Avenir

De nouveaux projets collectifs ont également été accompagnés

- Création association Montautour
- Étude d'opportunité Épicerie Solidaire de Retiers

L'impact de la crise sanitaire a pu parfois se faire ressentir à retardement avec certains enjeux de remobilisation des parties prenantes.

Le Pôle a poursuivi son action "socle"

- Accueil et orientations des porteurs-porteuses de projet (stable en 2022)
- Organisation du Mois de l'ESS

L'année 2022 est aussi marquée par :

- Une situation budgétaire saine (cf. Bilan financier 2022)
- Le renouvellement d'une chargée de mission « Communication et démarches de progrès » (stage)
- Un investissement fort dans la structuration du réseau "Ecosystème ESS Bretagne"

Territoire d'action

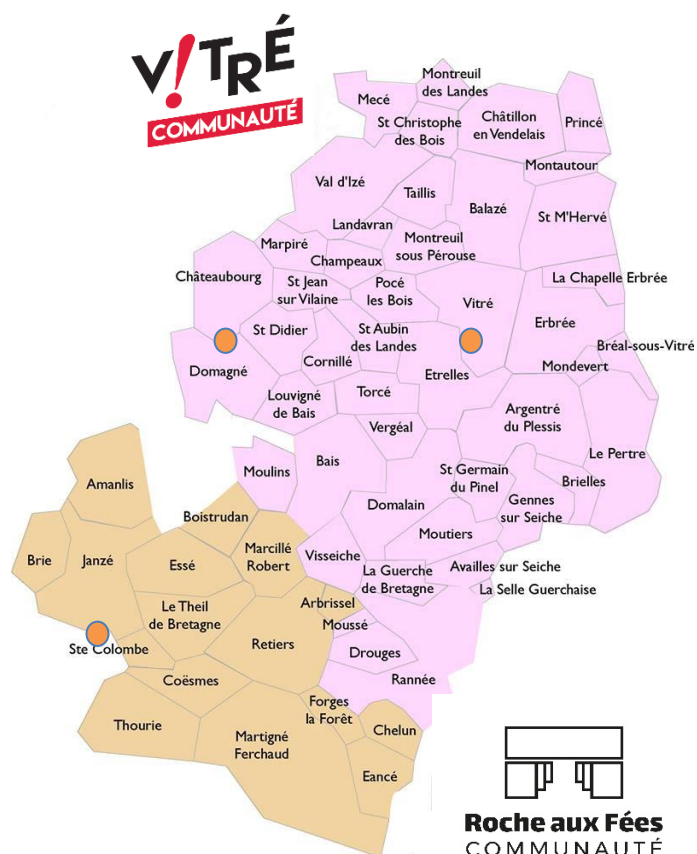
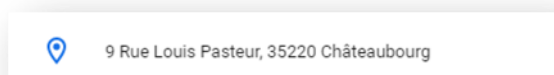
Le territoire d'action du pôle ESS du Pays de Vitré couvre deux communautés de communes (EPCI) :

- Au Pays de la Roche aux Fées (CCPRF) :
16 communes, 25957 habitants
- Vitré Communauté :
46 communes, 77800 habitants

En 2022, le Pôle ESS a principalement été présent sur les pôles principaux du territoire :

- Chateaubourg (siège social)
- Vitré
- Janzé
- Retiers

Notre siège social



Fonctionnement du Pôle ESS

Membres du réseau 2022

30 ADHÉRENTS

- 17 associations**
- 8 porteurs.teuses de projets**
- 5 personnes individuelles**

Le réseau d'adhérents du Pôle ESS se compose de 30 adhérents en 2022 ; un chiffre en baisse (42 adhérents en 2021). Le réseau du Pôle se compose de la façon suivante : représentative du développement de l'ESS sur le territoire : 17 associations, 8 porteurs.teuses de projets, 5 personnes individuelles sympathisantes.

Depuis le COVID, nous ressentons une certaine difficulté à recréer du lien avec les adhérents. En 2023, avec les 10 ans du pôle, il y a une volonté forte de travailler sur la (re)mobilisation des adhérents.

ADHERENTS 2022



ADHERENTS ENTRE 2018 ET 2021



STRUCTURES	DOMAINE	THEMATIQUES	TYPE
ADMR VITRÉ	Médico-social	Aide à la personne	Association
ASSOCIATION SÉVIGNÉ	Insertion-Emploi-Handicap	ESAT : établissements ou services d'aide par le travail	Association
BULLE D'EVEIL	Bien être	Bien être	Association
COPAINS DES JOUETS	Transition écologique et citoyenne	Réparation de jouets	Association
DOJO VITRÉEN	Sport	Club sportif	Association
ENERGIE DES FÉES	Transition écologique et citoyenne	Sensibilisation énergies renouvelables	Association
FOR ME LAB	Animation territoriale	Fablab citoyen	Association
GENERATIONS NUMERIQUES	Animation territoriale	Entraide numérique	Association
IDEAL	Transition écologique et citoyenne	Collectif d'associations	Association
JEUNE CHAMBRE ECONOMIQUE JCE DU PAYS DE VITRÉ	Entrepreneuriat	Montage de projets innovants	Association
LE BON DÉBARAS (RECYCLERIE)	Transition écologique et citoyenne	Recyclerie - économie circulaire	Association
LE RELAIS POUR L'EMPLOI	Insertion-Emploi-Handicap	Accompagnement des parcours de vie	Association
LES RADIS VAGABONDS	Transition écologique et citoyenne	Création jardins potagers	Association
MAN MOUVEMENT POUR UNE ALTERNATIVE NON-VIOLENTE	Transition sociétale	Gouvernance partagée et communication non violente	Association
MARPIR' ACTIONS- LE P'TY BISTROT MARPIRÉ	Culture & Lien Social	Café associatif - culture - convivialité	Association
NOUS, LES GRAINES DE DEMAIN	Transition écologique et citoyenne	Sensibilisation développement durable	Association
PEV - PARTAGE ENTRAIDE VITRÉAIS (RECYCLERIE)	Transition écologique et citoyenne	Recyclerie - économie circulaire	Association
RADIOSPHÈRES	Média	Radio associative	Association
SOULAI WATT	Transition écologique et citoyenne	Installation de panneaux photovoltaïque	Association
TIERS LIEUX PAPI JEAN (CAE ELAN CRÉATEUR)	Culture & Lien Social	Tiers Lieux milieu rural - animations	Entrepreneur.e
VILIN	Transition écologique et citoyenne	Teinture végétale éco-conçu	Association
VITRÉ TUVALU	Transition écologique et citoyenne	Sensibilisation environnementale	Association
BIOCOOP VITRÉ	Alimentation durable	Magasin de produits biologiques	Coopérative
BISTROT LAB	Culture & Lien Social	Tiers Lieux milieu rural-café associatif-animations	Association
CENTRE SOCIAL PAYS GUERCHAIS	Médico-social	Vie associative-Service à la population	Association
CIGALES DE BRETAGNE	Finance solidaire	Investisseurs citoyens	Association
CONSEIL DE DÉVELOPPEMENT PAYS DE VITRÉ	Animation territoriale	Etudes besoins locaux	Association
DÉTOURS DE DISQUE	Culture & Lien Social	Médiation culturelle & sensibilisation d.durable	Entrepreneur.e
FOYER DES JEUNES TRAVAILLEURS - FJT TREMLIN	Jeunesse-Insertion-Emploi	Accompagnement des jeunes. Résidence travailleurs mobiles	Association
MAMIE MESURE	Alimentation durable	Réseau de boutiques vrac	Entreprise solidaire
MISSION LOCALE PAYS DE VITRÉ	Jeunesse-Insertion-Emploi	Jeunesse	Association
PANIER DES PRÉS	Alimentation durable	Réseau producteurs-consommateurs produits bio	Association
UNIMUTUELLE - COMPLÉVIE	Mutuelle	Mutuelle	Mutuelle
WIKER	Média	Plateforme de promotion de la vie locale	Entreprise solidaire

Assemblée Générale 2022

Se réunissant une fois par an, l'édition 2022 du 15 juin 2022 a réuni 30 personnes au Cinéma l'étoile de Chateaubourg. Les bilans de l'année 2022 ont été présentés révélant des projets structurants en cours et une situation budgétaire saine. Malgré un intérêt exprimé par les présent.e.s, l'AG n'a pas donné lieu à de nouvelles candidatures pour rejoindre l'équipe du Conseil d'Administration du Pôle. L'AG a également été l'occasion de mettre en lumière et mieux connaître un nouveau lieu.



Conseil d'administration 2022

L'association est pilotée par un Conseil d'Administration CA composé à minima de **3 à 12 membres** élus pour 3 ans, renouvelable deux fois (statuts mis à jour en 2019). Au sein des CA l'équipe délibère sur des points stratégiques et opérationnels, ces réunions permettent de suivre l'avancée des projets et la situation financière.

Les membres du CA se sont **réunis 4 fois en 2022** en Visio et en présentiel à la Maison Pour Tous de Châteaubourg (siège opérationnel).

Au 31 décembre 2022, le CA était composé de **8 administrateurs.trices** ainsi que 3 « invité.e.s ».

L'année 2022 a été marquée par la poursuite de la Co-Présidence : Cendrine BRUNSCHWIG, Coordinatrice de la Recyclerie Le Bon Débarras (Essé) et Jean-Louis LAPOUGE (CIAP35).

En 2022, l'équipe du Pôle a poursuivi son effort sur le mode de « prise de décision à zéro objection » (inspiré de la Gestion par consentement).

Ressources Humaines 2022

En 2022, le Pôle a fonctionné sur le plan opérationnel avec un coordinateur (Pierre Tarayre à 0,8 ETP) appuyé par une chargée de mission « Communication et démarches de progrès » en contrat d'apprentissage (Malika Jolivet).

Malika JOLIVET a obtenu son diplôme BAC+3 « Bachelor Coordinateur de projets alternatifs et solidaires » à l'école 3A Rennes (Campus The Land-Groupe Saint-Exupéry). Elle a travaillé sur le sujet de la diversification des ressources dans les structures ESS.

Au quotidien, elle a pris en charge l'animation des supports de communication du Pôle en lien avec le coordinateur. Dans le cadre du stage, elle s'est impliquée sur le projet de montage de l'épicerie solidaire de Retiers en lien avec le partenaire Tag35 (cf. focus projet).

Par ailleurs, le coordinateur Pierre TARAYRE a fait l'objet d'un congé paternité en 2022. Un avenant a été signé pour le passage en contrat cadre au « forfait jours ».

L'équipe salariée a su travailler en direct avec les membres du CA en fonction des demandes, en particulier par le biais de points opérationnels réguliers avec les Co-Président.e.s de l'association (Jean-Louis LAPOUGE et Cendrine BRUNSWIG).

Fin 2022, Camille GODEFROY a rejoint l'équipe en qualité de stagiaire suite à la fin du contrat de Malika Jolivet.





Partenariats et coopérations

Le pôle fonctionne grâce à l'engagement et au soutien de ses partenaires financiers et opérationnels. Plusieurs temps d'échanges avec les partenaires financeurs ont eu lieu en 2022 pour partager les attentes respectives et les objectifs.



Partenaires financeurs et au-delà

La rédaction de ce rapport est une occasion de remercier nos partenaires. Leur soutien financier permet au Pôle ESS de vivre et agir sur le territoire. Souhaité mutuellement, la collaboration va bien au-delà de la stricte dimension financière.

Conseil régional de Bretagne (CRB)

Le CRB a renouvelé son soutien au Pôle via une convention assortie d'une subvention de fonctionnement de **35 000 €** qui permet au pôle de fonctionner. **Au-delà de l'aspect financier**, le Pôle ESS prend part aux temps d'échanges impulsés par le Réseau des pôles (CRESS) avec le Service Innovation Sociale et Économie Sociale et Solidaire de la Direction du développement économique. L'élue référente Gaëlle LE STRADIC a été rencontrée dans ce cadre pour échanger sur les sujets clés.

Conseil départemental d'Ille-et-Vilaine (CD35)

Le CD35 a renouvelé son soutien au fonctionnement du Pôle ESS à hauteur de **8000€**. Au-delà de la dimension financière, le Pôle a rencontré l'élue référente Emmanuelle ROUSSET, le chargé de mission ESS du Pôle Dynamiques territoriales Cyril NAESSENS et l'Agence Départementale de Vitré (Solenn LEBAILLY et Cyril LE LOCAT). Par ailleurs, le Conseil Départemental 35 a été aussi partenaire opérationnel et financier dans le cadre d'un événement à destination des collectivités (cf. Territoire et développement local : Osons des projets créatifs, dynamiques et attractifs ! » Saint-Senoux, Octobre 2022). Aussi, le Pôle ESS est prescripteur dans le cadre de l'appel à projet permanent « ESS émergence ».

DREETS – services de l'état

La DREETS Bretagne est partenaire financier du Pôle ESS via la CRESS sur des actions spécifiques

- **Année 2 Expérimentation « Traits d'unions » (janvier 2022 – décembre 2022)** déclinée localement sur 4 territoires (Auray, Vitré, Fougères, Morlaix).

Le Pôle est également en lien avec l'Unité Emploi et développement territorial.

Communauté de Commune Roche aux Fées communauté

Consolidée en 2021, la collaboration avec la communauté de communes de La Roche aux Fées s'est poursuivie en 2022. Elle a pris la forme d'une feuille de route visant à développer l'ESS sur le territoire appuyée par une subvention de fonctionnement de 4200€.

Au-delà du soutien financier, un partenariat étroit avec La Canopée (Tiers lieux du développement économique local) a permis de développer davantage les liens avec les porteurs de projets, d'organiser un programme autour du Mois de l'ESS et de faciliter les mises en liens personnes-projets-ressources. Le pôle ESS est aujourd'hui identifié localement comme partenaire du développement économique du territoire. Aussi, le Pôle a travaillé directement en lien avec les élus du territoire sur l'accompagnement de la dynamique citoyenne IDEAL ainsi que sur la structuration du projet d'épicerie solidaire de Retiers.

Communauté de Commune Vitré Communauté

La collaboration avec Vitré Communauté s'est traduite en 2022 par le financement et la mise en place de 2 projets phares autour de la découverte de l'entrepreneuriat pour la jeunesse locale. Vitré communauté a donc co-financé la réédition du projet Coopérative Jeunesse de Services Vitré 2022 et financé la 2ème édition du Parcours "Entreprendre son avenir" qui s'est tenue à Châteaubourg.



Écosystème Bretagne « Cress-Pôles-Tags »

La Bretagne bénéficie d'un maillage territorial spécifique reconnu pour structurer le développement de l'ESS :

- 19 Pôles ESS locaux,
- 4 Tags - propulseurs de projet dédié à l'entrepreneuriat ESS et l'innovation sociale,
- 1 CRESS - Chambre Régionale de l'ESS.

Ce réseau travail en réseau "écosystème CRESS-Pôles-Tags" contribue à :

- Développer des stratégies communes
- Mutualiser des outils sur des thématiques telles que les ressources humaines, la communication
- Créer des liens à l'échelle Région, tout en valorisant les spécificités locales

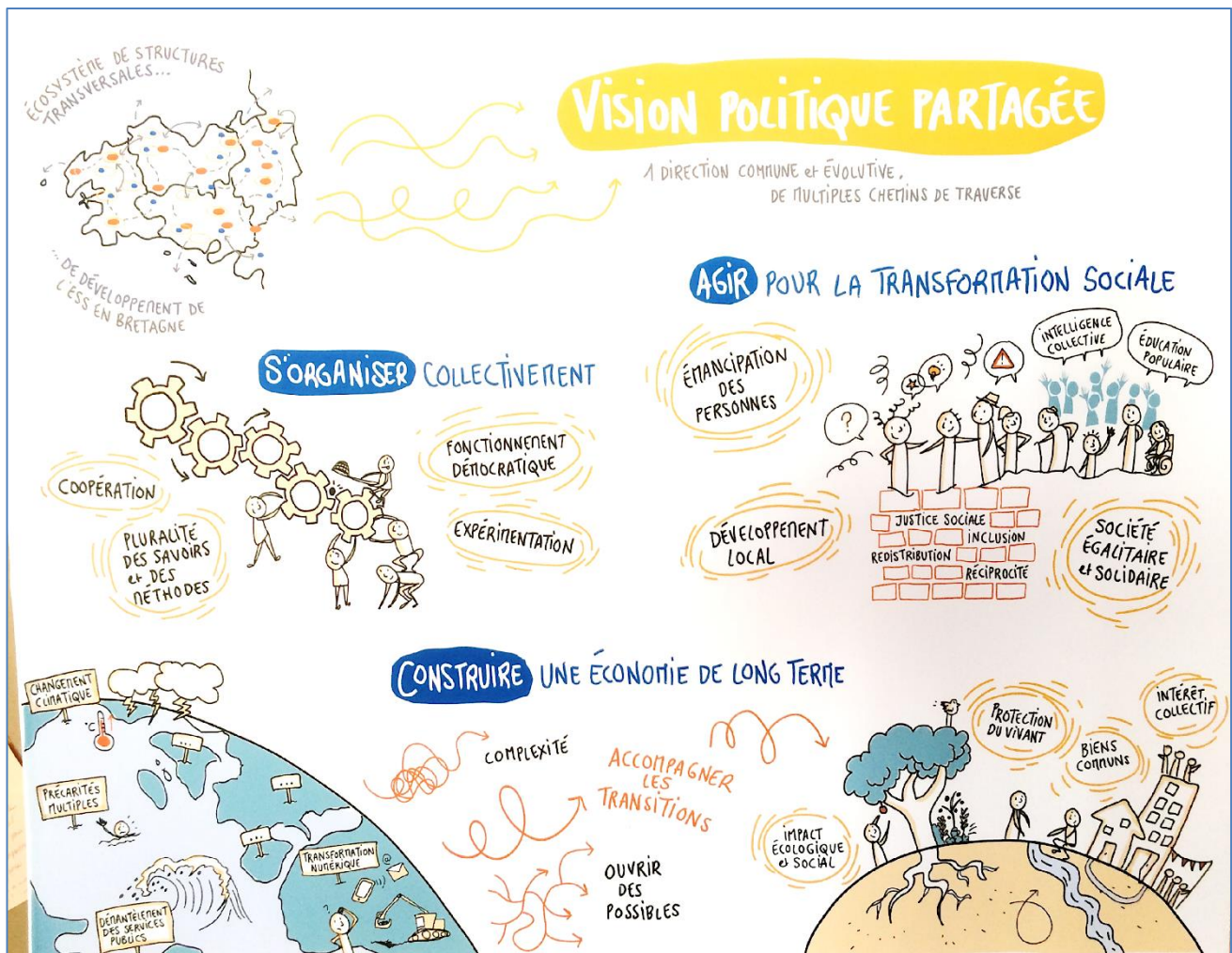
L'année 2022, a été marquée par un travail intensifié dans le cadre d'un « D.L.A » collectif.

Conduit par des consultant.e.s externes (L'équipage), cet accompagnement DLA a conduit les Pôles, les Tags et la CRESS à questionner leur avenir en commun : modèle économique, gouvernance, RH, communication... Suite à des temps de réflexion collective intense, un scénario a été retenu. Il revalorise notamment la place des Pôles ESS au sein de la CRESS ; il acte officiellement des possibles mutualisations renforcées. La construction des modalités de ce scénario se construira progressivement à horizon 2024.

Le Pôle ESS du Pays de Vitré-Porte de Bretagne a poursuivi ses implications et collaborations étroites :

- Membre de l'équipe projet expérimentation Traits d'Unions
- Accompagnement conjoint du projet Épicerie Solidaire Retiers avec Tag35 (Dispositif Révélateur)
- Membre du groupe « Entreprendre en collectif 35 » (cf. accompagnement des Porteurs projets)
- Implication au sein du Groupe de travail « Animation du réseau des Pôles » animé par la CRESS.
- Membre actif du CA de Tag35
- Sociétaire de la Coopérative « Le CRIC » (éducation à l'entrepreneuriat collectif)

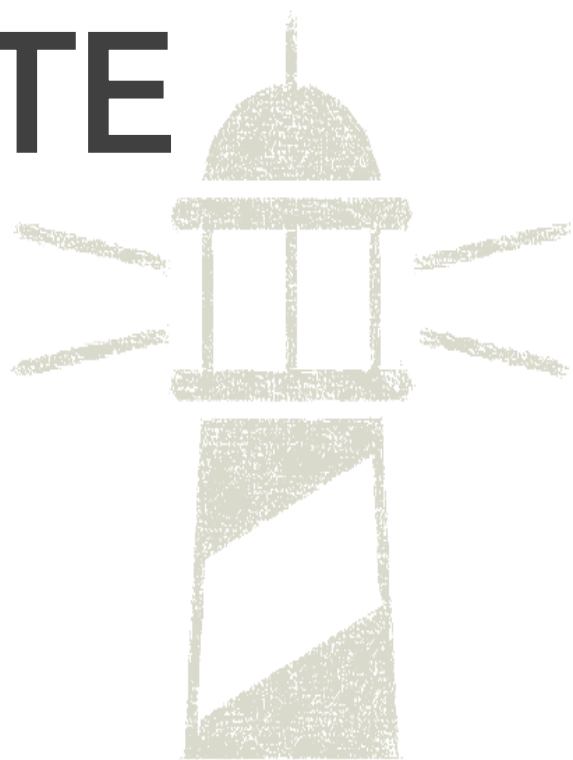
- Participation aux séminaires techniques et rencontres de l'écosystème
- Participation active à l'événement "osons des projets créatifs, dynamiques et attractifs" à destination des collectivités (200 participant.e.s) octobre 2022-Saint Senoux



PARTENAIRES 2022



BILAN D'ACTIVITE 2022



Revue de projets



Dans le cadre de ses missions, le pôle ESS développe une approche hautement partenariale au service du territoire.

- **Engagé pour une jeunesse locale entrepreneurante**
- **Facilitateur de Traits d'Unions entre entreprises locales et ESS**
- **Soutien actif des transitions écologique et citoyenne**
- **Accompagnateur des projets collectifs locaux**
- **Facilitateur de temps forts collectifs**
- **Co-organisateur d'événements à haute valeur partenariale**

Engagé pour une jeunesse locale entrepreneuriale

Fort du succès des éditions 2020 et 2021, le Pôle ESS a coordonné le Parcours Entreprendre Son Avenir (octobre 2022). Ce programme vise à faire découvrir « le goût d'entreprendre » chez les jeunes du territoire.

Il est financé par la collectivité Vitré Communauté et développé en partenariat opérationnel avec l'équipe du Service Information Jeunesse. Cette 3^{ème} édition a pu bénéficier à 12 jeunes du territoire sélectionnés pour leur motivation.



Ce parcours immersif de 4 journées développe les précieuses compétences transverses chez les jeunes :

1. Développer sa confiance et son aisance orale
2. Expérimenter le travail collaboratif en équipe
3. Découvrir la diversité des modes d'entreprendre

"Être à l'aise à l'oral"
"Travailler en équipe"
"Découvrir le monde de l'entreprise"

Le Pôle ESS a conçu le programme pédagogique et a animé cette semaine en collaboration directe avec Caroline BURET et Flora NAVORET du SIJ qui ont coordonné la dimension recrutement des jeunes et la logistique. Le Pôle s'est appuyé sur son réseau pour programmer des interventions qualitatives inspirantes pour les jeunes.



Tout au long de la semaine, le groupe a pu bénéficier des retours d'expériences concrets d'entrepreneurs variés dans le cadre de temps d'échanges interactifs.



Les jeunes ont expérimenté le travail en collaboratif à l'occasion d'ateliers et d'un escape game. Ils ont pu s'exercer sereinement à la prise de parole en public dans un cadre de confiance.

Le dernier jour du Parcours, les jeunes ont réinvesti les apprentissages en construisant collectivement une restitution orale présentée devant des partenaires, élus, professionnels.

Des progrès notables sur la prise de parole en public ont pu être constatés directement ainsi qu'une capacité à collaborer efficacement autour d'un objectif commun.

A l'occasion de la **réunion de bilan (janv. 2023)**, les partenaires se sont appuyés sur le retour direct des jeunes pour souligner le succès global de cette proposition.

Aussi, le Parcours Entreprendre son avenir est un vecteur de liens partenariaux avec les acteurs de la jeunesse et les entreprises.

Le renouvellement réussi de ce programme conforte la légitimité du Pôle ESS dans la coordination de projets partenariaux ; il permet d'imaginer un programme « Jeunesse et entrepreneuriat » plus conséquent en 2023.



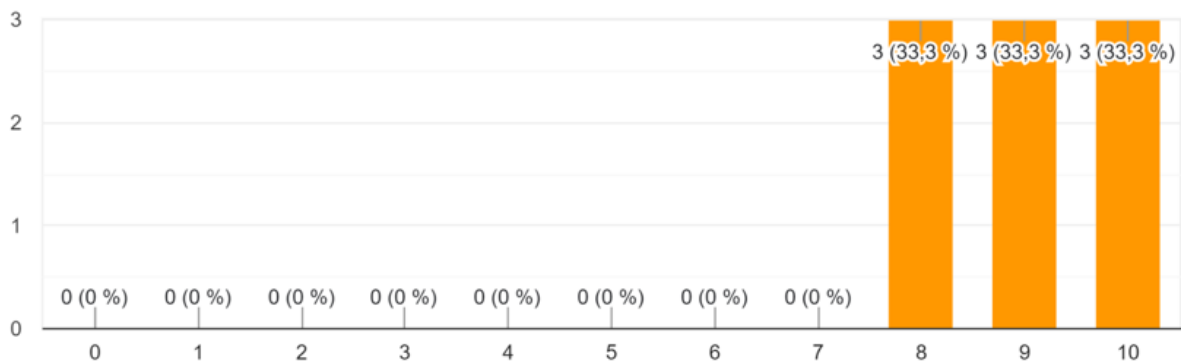
« Moi qui ne ressentais plus vraiment de motivation (liée à l'école) pour quoi que ce soit, cela m'a donné de l'espoir pour la suite et m'a appris des choses sur le monde de l'entrepreneuriat qui m'intéressaient beaucoup. »

« J'ai pu apprendre l'importance des travaux en groupe, chose que je n'aimais pas avant. »

Les thématiques abordées sont indispensables au quotidien comme l'expression orale devant un public ou le travail de groupe. Et donc, utiles pour l'avenir!

Après quelques semaines, comment évaluez-vous cette semaine globalement?

9 réponses



Facilitateur de Traits d'Unions entre entreprises locales et ESS

Une expérimentation "Traits d'Unions" est lancée en 2021-2022 sur 4 territoires pilotes *Pays d'Auray, Morlaix, Fougères et Vitré-Porte de Bretagne*. L'hypothèse de travail collectif est « Créer du lien entre organisations de l'ESS et entreprises engagées est un levier pour consolider l'économie locale, solidaire et durable sur le territoire. »

Objectifs :

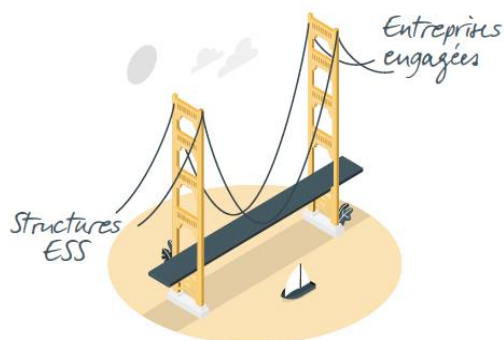
1. Faciliter les partenariats entre les structures de l'ESS et les entreprises traditionnelles en s'appuyant sur les démarches développement durable-RSE
2. Coconstruire une méthodologie d'action qui permet d'essaimer sur d'autres territoires
3. Être identifié localement comme une interface

Cette expérimentation coordonnée par la CRESS et soutenue par la DREETS (services de l'état) à hauteur de 14 000€ en 2022.



Méthodologie globale :

1. Dresser un état des lieux des pratiques et besoins,
2. Identifier des pistes concrètes de collaborations locales
3. Faciliter mises en liens entre partenaires potentiels
4. Accompagner le suivi de partenariats sur-mesure
5. Capitalisation de l'expérience pour essaimage



Réalisations 2022 – Expérimentation Année 2

Les réalisations ci-dessous s’inscrivent dans la continuité des actions 2021 (année 1).

RDV Collectifs “événementiels

Le pôle a coorganisé et animé des événements thématiques autour de du développement économique responsable
(Développement durable / Responsabilité Sociétale de l’Entreprise)

- Petit déjeuner « Gouvernance : de quoi parle-t-on ? »
> *témoignage Sillages, structure d’accompagnement*
- Afterwork « Coopérations locales: conjuguer les performances économiques, sociale et environnementale »
> *Témoignage démarche RSE entreprise LOBODIS et mise en lumière du lien avec l’ESS via les partenariats*

Partenaires : La Canopée, Développement économique Roche-aux-Fées Communauté, entreprises intervenantes

Publics ciblés : Entreprises locales, organisations de l’ESS

Formats: Témoignages, ateliers participatif décloisonné et présentation de la démarche Traits d’Unions

Résultats :

- *15-20 participants sur chaque événement*
- *Retours positifs des participant.es sur la qualité des interventions et des échanges, intérêt des entreprises présentes sur la structuration de leur démarche, meilleure connaissance des ponts potentiels avec l’ESS.*
- *Intérêt de la collectivité en lien avec nouvelle stratégie économique de territoire élaborée sur l’EPCI en 2022*

Par ailleurs, 2 événements sur le Mécénat ont été reportés en 2023.

RDV individuels

Le NB de structures rencontrées individuellement dans le cadre de l’expérimentation est estimé à 50
18 organisations de l’ESS, 20 Entreprises locales ou antennes Bretagne, 12 prescripteurs (hors RDV collectifs)

Ces rencontres ont pris des formes variées au cours de l’expérimentation:

- 24 RDV “diagnostics pratiques partenariales”: temps d’échanges structurés autour d’un Canevas faisant office de grille de questionnement et donnant lieu à des préconisations (contacts et actions potentiels)
- Présentation XP TU à des prescripteurs pour obtention de contacts cibles ou mises en relations potentielles.
- 1 RDV tripartite d’officialisation de mise en place de partenariat [Groupe Laposte-recyclerie Le Bon Débarras, juillet 2022] >Cf. §Focus dans résultats

Concrétisation de partenariats (cf. indicateurs)

A ce jour, 10 partenariats ont été concrétisés dont une majorité autour des projets “Jeunesse et entrepreneuriat” développés par le Pôle ESS (Mise à disposition de temps, compétence, matériel).

Par ailleurs, les RDV “Diagnostics” révèlent des perspectives potentielles à moyen terme; 6 pistes naissantes sont envisagées à horizon 2023-2024. L’expérimentation également que des partenariats à plusieurs dimensions sont possibles et souhaitables et que l’on peut commencer modestement et bâtir plus grand ensuite.

Exemples de partenariats:

- **Groupe Laposte x Recyclerie Le Bon Débarras:**
 - Don de matériel informatique, don de petit équipement de pesage,
 - Gisement textile professionnel pour une nouvelle branche d’activité,
 - Accès à des avantages Comité Entreprise (*Alliances Dynamique*)
 - **Lobodis (torréfacteur engagé) x Pôle ESS**
 - Intervention retour d’expérience mise en place démarche RSE soirée afterwork
 - Sensibilisation des jeunes du Parcours Entreprendre son Avenir et don de café
 - Potentiel gisement de toile de jute
 - **Phoner x Coopérative Le CRIC et Pôle ESS**
 - Prêt de matériel de téléphonie à la Coopérative Jeunesse
 - Intervention de sensibilisation à l’entrepreneuriat

Capitalisation de la démarche globale à l'échelle régionale

Tout au long de l'expérimentation, le Pôle a pris part à la dimension régionale de Traits d'Unions

- 7 « Pause-café » : réunion d'équipe mensuelle
- 3 Journées Groupe de Travail : rencontre trimestrielle technique pour échange de pratique et co-construction
- 2 Comités de Pilotage : échange avec les financeurs et prise de recul sur les orientations et avancées
- Intervention collective « Traits d'Unions », sur la conférence régionale de l'ESS

Le Pôle a contribué à la démarche de capitalisation prenant la forme d'un KIT d'essaimage destiné à outiller les Pôles ESS (5 nouveaux territoires en 2023-2024) ; cette participation s'est également traduite par la réalisation d'une série de vidéo de mise en valeur du dispositif.

Cf. KIT essaimage

Cf. Vidéo Traits d'Unions

Résultats et enseignements XP Traits d'Unions

Parmi les enseignements issus du Bilan de l'expérimentation Traits d'Unions :

- Des espaces de rencontres événementiels favorables sous conditions : intégration à une programmation existante, communication ciblée sur les impacts, mise en valeur d'exemples concrets
- Une méthodologie de facilitation de partenariats validée sur le terrain
- Besoin de renforcer l'« offre de service » des structures de l'ESS à destination des entreprises locales
- Le dispositif Traits d'Unions conforte la place du Pôle ESS sur le territoire comme un levier de développement Local-Solidaire-Durable ; projet « chapeau » à haute dimension relationnelle
- Prolongement du dispositif sur 5 nouveaux territoires d'actions (Lorient, Vannes, Saint-Brieuc, Brest, Centre-Ouest Bretagne)

Cf. Bilan Traits d'Unions



Signature partenariat LAPOSTE-LBD



Vidéo de présentation

Focus RDV tripartite [Groupe La Poste-Recyclerie Le Bon Débarras Retiers-Pôle ESS]:

Dans ce cas "exemple", le Pôle est à l'origine de l'organisation d'une rencontre événementielle, laquelle crée une prise de contact entre OEES et Entreprise engagée, des pistes sont esquissées dans le cadre de RDV diagnostics et un partenariat "à tiroirs" est acté officiellement à l'occasion d'un RDV tripartite organisé et animé par le Pôle ESS. Le partenariat est ensuite valorisé par les 3 parties par la communication (RS, vidéo...).

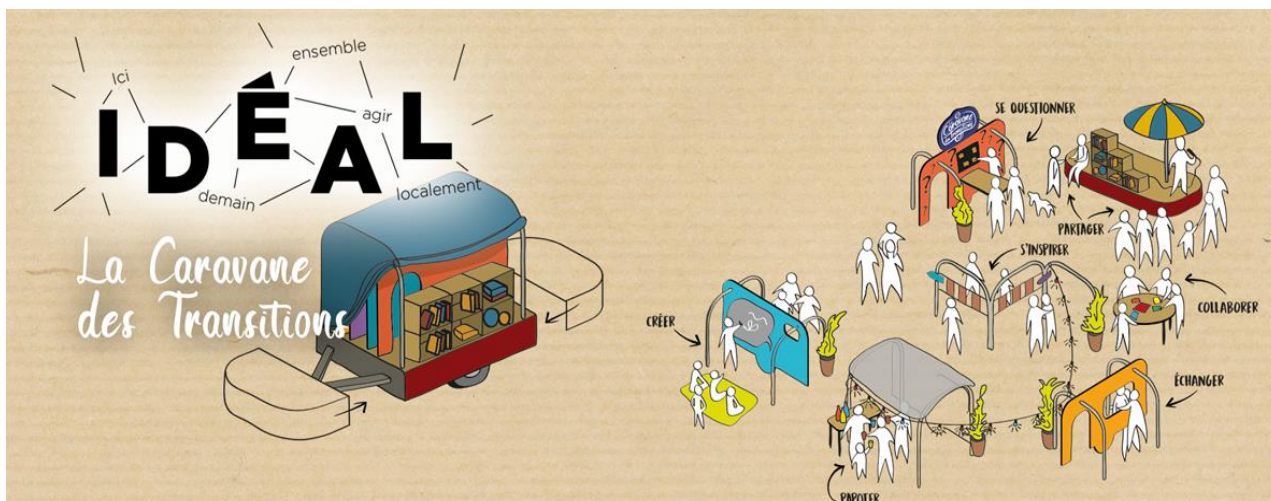
Ce partenariat démontre la pertinence de la méthodologie TU de bout en bout telle qu'imaginée à l'origine de la construction collective de l'XP TU. Le Pôle a ici un rôle de l'impulsion jusqu'à l'officialisation du partenariat. L'XP Traits d'Unions révèle aussi que les partenariats peuvent être progressifs en commençant par "petit mais concret".

Soutien actif des transitions écologique et citoyenne

Depuis 2019, le Pôle ESS joue un rôle d'appui à la dynamique citoyenne IDEAL « Ici Demain Ensemble Agir Localement ». Constituée en association en 2021 son objet est de faire vivre un réseau d'associations engagées sur les transitions écologiques et citoyennes sur le territoire de Roche-aux-Fées Communauté. En 2021, le pôle s'est impliqué sur la création d'une Caravane des transitions.

L'année 2022 a été marquée par le lancement du festival itinérant « Caravane des transitions ».

Cette action phare d'IDEAL s'est intégrée dans la réponse de la collectivité Roche-aux-Fées Communauté à l'appel à projet « Mobiliser les bretonnes et les bretons sur les transitions » de la Région Bretagne. Le Pôle a joué un rôle de relais de communication en lien direct avec la chargée de mission Marion Doré. Le pôle ESS s'est impliqué dans l'animation de 3 des 6 étapes du festival.



- Coanimation d'une conférence participative avec 9 intervenant.e.s dont Jean Jouzel à l'espace Gentieg de Janzé (Cible grand public, 90 participant.e.s)
- Animation d'un débat autour de la projection du film « Amanlis en transitions » (Cible grand public, collectivités, 30 participant.e.s)

L'association IDEAL a valorisé l'action d'accompagnement du Pôle dans son budget (2000€).

> 22 posts #IDEAL sur les réseaux sociaux en 2022

Accompagnateur des projets collectifs locaux

En 2022, le Pôle s'investit dans l'accompagnement de projets collectifs locaux au contact des collectivités.

Epicerie Solidaire Retiers



En 2021, le Pôle ESS a été sollicité par le Centre Communal d'Action Sociale de Retiers pour accompagner le montage d'un projet d'épicerie solidaire. En collaboration avec son partenaire Tag35, le pôle a développé un accompagnement adapté à la coconstruction de projets locaux en lien avec les habitant.e.s. Il s'est appuyé sur la méthodologie "Révélateur" labellisée Fabrique à initiative.

Une étude a été réalisée en plusieurs phases :

- **Sept 2021-Avril 2022 : Phase 1 : Qualification du besoin**
Interviews acteurs du territoire, enquêtes usagers potentiels, visite de terrain inspirantes...
Coanimation de 5 Comités de pilotages
- **Juin -Décembre 2022 : Phase 2 et 3 : Étude d'opportunité et détection du porteur**
Animation du travail collectif sur le modèle socio-économique, aide à la décision, validation des besoins matériels et humains

Le résultat de l'étude a été présenté fin 2022> Cf. Livrable étude

Le Pôle est amené à soutenir la création de l'association porteuse de l'Épicerie en 2023.

Ce projet est à l'image de l'offre de service d'accompagnement des projets collectifs sur les territoires par le Pôle ESS et son partenaire privilégié Tag35. Sa particularité est bien de se focaliser sur des besoins non pourvus au bénéfice des habitant.e.s.



Bistrot associatif à Montautour

La commune de Montautour (300 habitant.e.s) ne possède pas de lieu de convivialité pour se retrouver et créer du lien. L'équipe municipale sollicite un RDV avec le Pôle ESS sur les conseils du P'tit Bistrot Marpiré (café associatif accompagné en 2016). La rencontre permet de mieux cerner le besoin et coconstruire un plan d'action pour impliquer les habitant.e.s et associations de la commune dans la construction d'un projet.

Le Pôle ESS anime un temps fort participatif en mars 2022 qui permet de préciser une vision commune et favoriser les implications. A la fin de l'été 2022, l'association Montaubar est créée pour organiser des animations ; le nouveau lieu de convivialité est inauguré.

À Montautour, une vingtaine de bénévoles montent un bistrot

Des bénévoles ont décidé de faire revivre un bar associatif dans la commune de Montautour (Ille-et-Vilaine), à partir de dimanche 3 juillet 2022. Une vingtaine de bénévoles se sont montrés intéressés pour le tenir.

Ouest-France
Publié le 30/06/2022 à 11h21



Les membres de la nouvelle association qui ouvre un bar associatif dimanche 3 juillet 2022. | ASSOCIATION MONTAU BAR

Bonne nouvelle à **Montautour** ! À partir de dimanche 3 juillet 2022, le village de 270 âmes, situé en Ille-et-Vilaine et qui ne compte plus aucun commerce depuis longtemps, va retrouver un bistrot.

Grâce à la volonté de plusieurs habitants, soutenus par la municipalité, le Mont'au Bar, bistrot associatif, va ouvrir ses portes dans l'ancien préau de l'école, face à l'entrée de la mairie. « **Nous voulons créer un lieu de rencontre et de convivialité pour les habitants de tous les âges** », lance Sophie Mongodin, présidente de l'association.

Deux ouvertures par mois

« Les réunions avec les habitants et les associations existantes ont permis de confirmer que l'idée plaisait et répondait à un besoin de renforcer les liens entre habitants de longue date ou plus récemment arrivés. Mais aussi entre les jeunes qui fréquentent des établissements scolaires différents et qui ne se connaissent pas toujours », explique Sophie Mongodin.

Une vingtaine de bénévoles sont partants pour tenir le bar. Guidés et conseillés par le Pôle de développement de l'Économie sociale et solidaire, qui est un outil d'animation et de ressources sur les territoires de Roche aux fées communauté et Vitré communauté, les promoteurs du bistrot ont beaucoup de projets en tête pour animer le lieu et développer les rencontres, comme des soirées jeux de société, des animations échanges de savoir-faire, ainsi que des espaces jeunes.

Facilitateur de temps forts collectifs

Le Pôle ESS a été sollicité à plusieurs reprises en 2022 par les collectivités pour sa capacité à concevoir et animer des temps forts participatifs productifs et ludiques (« facilitation »).

Forum des solidarités Chateaubourg

La Maison Pour Tous de Chateaubourg (Commune) avait pour volonté de réunir les associations locales de la solidarité. Le besoin était de mobiliser collectivement sur un temps court pour favoriser l'interconnaissance et faire émerger des sujets communs pour l'avenir. Le Pôle a conçu et animé ce temps collectif qui a permis de répondre aux objectifs. Il a par exemple souligné le défi de mobilisation de nouveaux bénévoles, le besoin de mieux se connaître.



Objectifs :

1. Favoriser l'interconnaissance
2. Partager nos ressentis et expériences associatives
3. Enrichir nos idées en collectif
4. Donner envie de donner suite « faire en collectif »

Résultats de l'atelier collaboratif « Relever nos manches et nos défis »

« Si j'avais une baguette magique, quels seraient les principaux défis que je pourrais résoudre pour mon association? »

- Connaissance visibilité
- Recrutements bénévoles
- Créer des liens durables avec les personnes aidées
- Sortir les personnes de la solitude
- Recruter des professionnels
- Partenariats entre associations
- Humain au centre
- Information et communication

Séminaire de rentrée des équipes Roche-aux-Fées communauté

La collectivité a sollicité le Pôle ESS pour participer à l'animation du séminaire de rentrée des équipes. Cette rencontre était placée sous le thème des transitions écologiques. Le Pôle a notamment proposé des préconisations sur l'articulation du déroulé et sur le choix de prestataires potentiels. L'association Energie des fées (adhérent historique du Pôle ESS faisait partie des intervenants).



La collectivité a également sollicité le Pôle ESS :

- pour intervenir à l'occasion d'un événement sur le projet de territoire
- pour animer les vœux 2023

Les présentes sollicitations sont des signaux positifs pour le Pôle ESS.

Il est bien identifié comme facilitateur de temps forts participatifs productifs et ludiques.

Co-organisateur d'événements à haute valeur partenariale

Mois de l'ESS 2022



Novembre 2022

Objectif : Faire découvrir l'économie sociale et solidaire au grand public, rencontrer les acteurs et favoriser l'engagement pour une économie plus sociale, solidaire et responsable.

Le Mois de l'ESS est un temps fort national décliné localement. C'est une occasion de mettre en valeur les thématiques, les structures, les personnes qui font l'ESS sur les territoires de Bretagne.

Comme en 2021, le Pôle a collaboré avec ses partenaires pour proposer un programme de 10 manifestations aux formats variés : atelier, visio participative, visite. Il s'est notamment appuyé sur le partenariat avec La Canopée-Tiers lieu du développement économique de la collectivité Roche-aux-Fées communauté

Thématiques 2022 : Accompagnement des porteurs.teuses de projets, Tiers lieux, achats responsables, accompagnement de la vie associative, Entreprises coopératives, partenariats ESS-Entreprises

Partenaires 2022 : Vitré Communauté, La Canopée-Roche aux-Fées communauté, Atout Clauses-Pôle ESS RESO Solidaires Rennes, Maison Pour Tous-Chateaubourg, Association Bulle d'éveil, France Active Bretagne, Culture & Mécénat, Union Régionale des SCOP Ouest, Comme un établi



Les retours des participant.e.s sur les évènements sont globalement positifs quant à la qualité des formats et contenus. Par ailleurs, on constate parfois la difficulté de mobiliser en nombre. Par ailleurs, deux événements initialement programmés ont dû être reportés pour des raisons de disponibilités des intervenant.e.s. Le nombre de participant.t.e.s est estimé à 80 personnes.



PROGRAMME :

- **"Entreprendre son avenir" Maison pour tous de Chateaubourg.**

Parcours 4 jours / 12 jeunes (16-18 ans) de Vitré Communauté découvrent la diversité des modes d'entreprendre, expérimentent le travail collaboratif, développent la confiance en soi et son aisance dans la prise de parole en public. (cf. focus projet)

- **La Canopée à Janzé, un tiers lieu unique car ancré sur son territoire !**

Visite inspirante / Ouvert à tous : demandeurs d'emploi, salariés, porteur de projet, dirigeants, entrepreneurs, curieux...

- **Achats responsables, pourquoi/comment faire appel aux structures de l'ESS?**

Hybride visio/présentiel participatif / Collectivités et entreprises, dans le cadre de la Semaine des achats responsables. Comment intégrer des clauses sociales dans le cadre de vos achats en s'appuyant sur les structures de l'ESS ?

- **Forum des solidarités - Maison pour tous de Chateaubourg.**

Stands associations locales de la solidarité / Grand public
Venez découvrir des associations locales qui œuvrent dans le champ des solidarités.

- **Projection du documentaire « L'intelligence spirituelle au travail »**

Organisé par de l'association Bulle d'éveil à Chateaubourg. Relais de communication
Témoignages de managers et dirigeants pionniers dans le management humaniste

- **Association : découvrez le dispositif local d'accompagnement (DLA)**

Hybride visio/présentiel participatif
Présentation et Témoignage d'associations accompagnées.

- **Atelier graine de projet**

Vous avez une idée/un projet en lien avec l'économie locale, solidaire et durable? Venez participer à un atelier collaboratif pour vous permettre de transformer votre idée en projet.

- **Scop & Sic : des entreprises (presque) comme les autres**

Visio participatif. Une entreprise qui appartient à ses salarié.e.s....Concrètement, comment ça marche ? Société Coopérative d'Intérêt Collectif, késako ? Qu'est-ce que ça change ? On en parle avec les témoignages de l'URSCOP et Comme un établi.

Reportés à 2023 (Disponibilité des intervenant.e.s)

- **Consolider mon association en mobilisant de nouvelles ressources (reporté début 2023)**

Format Visio - atelier participatif / Diversifier ses "richesses", pour quoi faire? Par où commencer? On en parle avec Emilie Blanguaert, spécialiste des partenariats et de la collecte de fonds.

- **Traits d'Unions : partenariats, locaux, solidaires et durables. Focus mécénat de compétences.**

Afterwork en présentiel en partenariat avec La Canopée. Témoignages de partenariats inspirants.



Atelier Graine de Projet

Événement départemental à destination des collectivités

Territoires & développement local, osons des projets créatifs, dynamiques et attractifs !



Ateliers, table ronde, partage d'expériences
20 octobre 2022 à Saint-Senoux.
202 personnes participant.e.s

Une journée à destination des collectivités coorganisée par la commune de Saint-Senoux, le Département d'Ille-et-Vilaine, les pôles ESS Bretiliens et TAG35, la CRESS Bretagne et avec le concours de BRUDED.

Objectifs : Mettre en lumière le rôle de l'Economie Sociale et Solidaire (ESS) dans le développement des territoires, s'outiller pour mieux soutenir et impulser des projets dans son territoire et valoriser les initiatives engagées dans de multiples domaines : habitat, santé, commerces, accompagnement social et professionnel, petite enfance, alimentation – agriculture, économie circulaire.

Le Pôle a pris part à l'organisation de l'événement en participant à 4 réunions de travail en 2022.





Accompagnateur des porteurs de projets

RDV individuels

L'orientation des porteurs.teuses de projets est une des missions socle du Pôle ESS; elle se déroule toute l'année. Concrètement, le Pôle ESS oriente en direction de partenaires et ressources en fonction des besoins et du stade d'avancement; du début d'idée jusqu'au projet déjà structuré ou en phase de développement. A chaque rencontre d'acteurs et événements, le Pôle a mis en avant son rôle d'interlocuteur de confiance local.

L'année 2022 a été marquée par une très légère augmentation du nombre de sollicitations (25).

23 Porteurs de projets rencontrés individuellement contre 20 en 2021 et 12 en 2020, 2 RDVS non réalisés

Proportion importante de personnes au démarrage de leur réflexion que nous nommons "stade idée"

Besoin récurrent : faire le clair dans l'organisation de la démarche et besoin de ressources

Intégrer un réseau local de structures et personnes partageant des valeurs communes.

Comme en 2021, plusieurs porteurs de projets accueillis sont devenus adhérents du pôle.

Parmi les éléments expliquant ces tendances:

1. Augmentation du nombre de projets émergents en lien avec l'économie locale, solidaire et durable

Recrudescence de personnes en transition professionnelle souhaitant concrétiser leurs valeurs dans leur quotidien professionnel. On peut imaginer que la crise sanitaire ait pu jouer un rôle de révélateur et de déclencheur dans cette dynamique sociétale de fond.

2. Meilleure identification du Pôle ESS par les prescripteurs relais,

Partenariat renforcé avec le Tiers Lieu La Canopée (Janzé) et le service développement économique de La Roche-aux-Fées communauté: *redirections directes, organisation des ateliers Graine de projet, participation au groupe de partenaires "Parcours Local d'Accompagnement" (au même titre que la BGE, La CCI, France Active Bretagne...)* avec, mise en lien directes,

3. Une meilleure visibilité par la structuration de la communication du Pôle ESS

Dans la continuité de 2020-2021, le Pôle ESS a professionnalisé sa communication sur les réseaux ; LinkedIn en particulier (cf. Stats Communication en annexe). La communication sur des ateliers dédiés aux porteurs de projets a soutenu cette dynamique.

Focus : accompagnement renforcé

Le Pôle ESS continue d'expérimenter des façons complémentaires d'accompagner les porteurs.teuses de projets. Certains projets peuvent nécessiter un accompagnement renforcé pour structurer une gouvernance complexe, travailler une réponse à appel à projet, appuyer une demande auprès de la collectivité.

- Ex : projet ForMeLab Vitré ; 3 réunions préparatoires pour réponse à appel à projet « Emergence ESS » du Conseil départemental 35, accompagnement de la structure le jour du jury ; obtention d'une subvention pour la réalisation d'une étude d'opportunité (15k€)
- Ex : projet RadioSphère Vitré ; accompagnement à l'occasion d'une rencontre avec les élu.e.s de Vitré Communauté pour appuyer une demande de soutien matériel (recherche de lieu)

Observation de défis récurrents pour les porteurs.teuses de projets :

- Parvenir à structurer ses idées au démarrage pour mieux convaincre
- La recherche/obtention d'un lieu adapté pour expérimenter un lancement d'activité est énergivore pour les porteurs de projets.
- La visibilité sur un modèle économique en phase d'émergence
- Les modalités des programmes d'accompagnements ne répondent pas à l'ensemble des besoins (saisonnalité des parcours incubateur)

Entreprendre en Collectif 35

Le TAG 35 est une association qui accompagne les projets collectifs ESS & Innovation Sociale en Ille-et-Vilaine.

Les Pôles ESS du 35 :

- Sont membres fondateurs du Conseil d'Administration (4 réunions en 2022).
- Sont ambassadeurs et porte d'entrée locale de TAG35 ;
- Orientent les porteurs.teuses de projets collectifs vers les programme « incubateur »
- Orientent les collectivités vers le dispositif « révélateur ».

En 2022, Le Pôles ESS a collaboré avec le Tag 35 au sein du groupe de travail « Entreprendre en collectif 35 ».

Objectifs :

- Améliorer en continu l'articulation Pôles-Tag pour accompagner les projets
- Mutualiser : *ateliers collectifs, réponse à appel à projets, supports*
- Faire le lien avec d'autres acteurs de l'accompagnement : Coopérative d'Activités et d'Emploi Elan Créateur, l'Union régionale des SCOPS (URSCOP), France Active Bretagne

Le Pôle a participé à une réponse à collective à l'appel à projet «



Bilan financier 2022

Compte de résultat année 2022

CHARGES D'EXPLOITATION	Réalisé 2021	2022 BP	Réalisé 31-12-2022
PRESTATIONS/FOURNITURES	5 525 €	2 100 €	1 065 €
SERVICES EXTERIEURS	2 269 €	2 839 €	1 715 €
AUTRES SERVICES EXTERIEURS	6 883 €	6 838 €	6 257 €
IMPOTS TAXES VERSEMENTS ASSIMILES	860 €	860 €	676 €
CHARGES DE PERSONNEL & CHARGES SOCIALES	47 832 €	56 762 €	56 542 €
<i>Rémunération brute</i>	<i>38 842 €</i>	<i>41 662 €</i>	<i>40 975 €</i>
<i>Charges sociales</i>	<i>8 617 €</i>	<i>12 500 €</i>	<i>14 661 €</i>
AUTRES CHARGES	334 €	287 €	41 €
TOTAL CHARGES	63 702 €	69 685 €	66 298 €
RESULTAT DE L'EXERCICE	13 813 €	- €	4 656 €
TOTAL GENERAL	77 516 €	69 685 €	70 954 €

PRODUITS D'EXPLOITATION	Réalisé 2021	BP 2022	Réalisé 31-12-2022
RECETTES D'ACTIVITES	1480	3860	5903,4
PRESTATIONS	700	3360	5443,4
COTISATIONS / ADHESIONS	780	500	460
SUBVENTIONS D'EXPLOITATION - ACTIONS	21 125	18 625	17 800
SUB DIRECCTE VIA CRESS ACTIONS (Traits d'Unions)	14 625	14 625	13 800
SUB VITRE CO - COOP JEUNESSE	2 500	0	0
SUB VITRE CO - PARCOURS ENTREPRENEURIAT JEUNESSE	4 000	4 000	4 000
AUTRE SUB			
SUBVENTIONS D'EXPLOITATION FONCTIONNEMENT	46698	47200	47200
REGION BRETAGNE	34999	35000	35000
DEPARTEMENT 35	7 500	8000	8 000
SUB RAFCOM FONCTIONNEMENT	4199	4200	4200
AIDE ETAT CONTRAT ALTERNANCE	8 000	0	0
AUTRES PRODUITS	211	0	50
TOTAL PRODUITS	77 514	69 685	70 954
RESULTAT DE L'EXERCICE		0	
TOTAL GENERAL	77 514	69 685	70 954

Bilan année 2022

ACTIF	31/12/2022	31/12/2021	31/12/2020	PASSIF	31/12/2022	31/12/2021	31/12/2020
	Montants	Montants	Montants		Montants	Montants	Montants
ACTIF IMMOBILISE							
Immobilisations incorporelles				FONDS ASSOCIATIFS			
205 000 CONCESSIONS, BREVETS, LICENCES				106 100 FONDS DE RESERVE			
280 500 AMORTISSEMENTS CONCESSIONS ...				106 110 FONDS DE RESERVE FORMATION			
total	0	0	0	119 000 REPORT A NOUVEAU	42 330	28 516	15 894
				119 000 REPORT A NOUVEAU DEBITEUR			
Immobilisations corporelles				RESULTAT DE L'EXERCICE	4 656	13 814	12 623
218 100 INSTALLATIONS GÉNÉRALES, AGENCEMENTS				TOTAL FONDS ASSOCIATIFS	46 986	42 330	28 517
218 300 MATÉRIEL DE BUREAU ET INFORMAT	660	660	660	PROVISIONS POUR RISQUES ET CHARGES			
218 400 MOBILIER				151 000 PROVISION POUR RISQUE			
281 810 AMORT. MATÉRIEL ANIMATION				151 800 PROVISION POUR ENGAGEMENT DE RETRAITE			
281 830 AMORT. MATÉRIEL DE BUREAU	-660	-660	-660	151 803 PROVISION RESERVE FORMATION			
281 840 AMORT. MOBILIER				TOTAL PROVISIONS	0	0	0
total	0	0	0	FONDS DEDIES			
Immobilisations financières				194 000 FONDS DEDIES SUR SUBV° DE FONCTIONNEMENT			
261 800 PARTS SOCIALES	561	561	561	FONDS DEDIES RT-SCOP ECOSOLIDAIRES			
274 800 AUTRES PRETS				TOTAL FONDS DEDIES	0	0	0
				DETTES			
275 100 DEPOTS ET CAUTIONNEMENT	131	131	131	Emprunts et dettes financières diverses			
total	692	692	692	168 000 AVANCE DE TRESORERIE			
TOTAL ACTIF IMMOBILISE	692	692	692	total	0	0	0
ACTIF CIRCULANT				Fournisseurs et comptes rattachés			
Clients et comptes rattachés				401 000 COLLECTIF FOURNISSEURS	1 007	979	327
411 000 COLLECTIF CLIENTS	6 200			408 000 FOURNISSEURS FACTURES NON PARVEN	780	2 157	8
416 000 CLIENTS DOUTEUX				total	1 787	3 137	335
491 000 PROVISION DEPREC. COMPTES CLIENTS							
491 100 PROVISION GIPEC				Clients créditeurs			
total	6 200	0	0	419 000 USAGERS CREDITEURS			
Autres créances				total	0	0	0
409 100 FOURNISSEURS DEBITEURS				Dettes fiscales et sociales			
425 000 427 000 PERSONNEL AVANCES ET ACOMPTE/OPPOSITIONS				421 000 PERSONNEL	2 349	3 516	2 394
437 100 IUSS NETTES				425 100 NOTES DE FRAIS	898	646	112
437 400 PREVOYANCE CHORUM				428 200 DETTE PROVISIONNÉE POUR CONGES A	645	1 490	1 474
447 100 TAXE SUR LES SALAIRES				431 000 URSSAF	8 350	4 063	8 640
467 100 DÉBITEUR DELEPINE				437 100 IUSS NETTES			
467 500 DEBITEURS DIVERS	1 800	10 000	-7 459	437 200 MUTUELLE			
468 700 PRODUITS A RECEVOIR (SOLDE SUB. F	10 500	10 500		437 300 RETRAITE MALAKOFF MEDERIC			
491 120 PROVISION DEPRECIATION DELEPINE				437 400 CHORUM			
total	12 300	20 500	-7 459	437 500 QUATREM PREVOYANCE			
Valeurs Mobilières de Placement				438 200 CHARGES SOCIALES SUR CONGES A PAY	290	676	513
508 100 COMPTE A TERM				438 210 CHARGES SOCIALES SUR COMPTE EPARGNE TEMPS			
total	0	0	0	444 000 ETAT IMPOTS SUR LES BENEFICES			
Valeurs disponibles				447 000 PRELEVEMENT A LA SOURCE	238		
51 100 CHEQUES A ENCAISSER				447 300 UNIFORMATION		860	541
512 100 COMPTE COURANT	45 261	38 438	52 166	total	12 770	11 252	13 674
512 300 LIVRET A	50	50	50	Autres dettes			
530 000 CAISSE	40	40	40	419 700 CLIENTS AUTRES AVOIRS			
531 000 INTERETS COURUS				4686 000 DIVERS CHARGES A PAYER			
total	45 351	38 527	52 256	total	0	0	0
Comptes de régularisation actif				Comptes de régularisation passif			
486 000 CHARGES CONSTATÉES D'AVANCE			37	487 000 PRODUITS CONSTATES D'AVANCE	3 000	3 000	3 000
total	0	0	37	total	3 000	3 000	3 000
TOTAL ACTIF CIRCULANT	63 851	59 027	44 834	TOTAL DETTES	17 557	17 389	14 009
TOTAL GÉNÉRAL	64 543	59 719	45 526	TOTAL GÉNÉRAL	64 543	59 719	45 526

PERSPECTIVES 2023

Feuille de route 2023

Accompagner les porteurs.teuses de projets individuels et collectifs

- Poursuite des RDV individuels sur Chateaubourg et Janzé
- Organisation d'ateliers collectifs « Graine de projets »

Favoriser l'engagement des jeunes

- Réédition de la Coop Jeunesse de Services sur Vitré Communauté (7^{ème} édition, Chateaubourg)
- Réédition du Parcours « Entreprendre son Avenir » (4^{ème} édition Chateaubourg)

Faciliter les coopérations au sein du tissu économique local

- Participation à l'essaimage de la démarche Traits d'Unions sur des nouveaux territoires bretons
- Poursuite de la promotion du dispositif Traits d'Unions

Soutenir et outiller la vie associative

- Organisation d'événements et formations sur la récolte de fonds privés (mécénat)
- Accompagnements individuels et collectifs (création)

Contribuer au développement de l'épicerie solidaire de Retiers

- Poursuite du soutien au projet sur la structuration de la démarche collective
- Animation de temps forts

Donner de la visibilité à l'ESS

- Interventions en Lycée
- Organisation du Mois de l'ESS

La présente feuille de route est amenée à connaître des évolutions en lien avec les sollicitations directes. Des sujets spécifiques complémentaires sont en réflexion pour fin 2023 tels que la valorisation des filières du soin.

Budget prévisionnel 2023

CHARGES D'EXPLOITATION	Réalisé 31-12-2022	BP 2023
PRESTATIONS/FOURNITURES	1 065 €	3 000 €
SERVICES EXTERIEURS	1 715 €	2 083 €
AUTRES SERVICES EXTERIEURS	6 257 €	8 259 €
IMPOTS TAXES VERSEMENTS ASSIMILES	676 €	800 €
CHARGES DE PERSONNEL & CHARGES SOCIALES	56 542 €	48 262 €
<i>Rémunération brute</i>	<i>40 975 €</i>	<i>26 500 €</i>
<i>Charges sociales</i>	<i>14 661 €</i>	<i>14 362 €</i>
AUTRES CHARGES	41 €	597 €
TOTAL CHARGES	66 298 €	63 000 €
RESULTAT DE L'EXERCICE	4 656 €	- 0 €
TOTAL GENERAL	70 954 €	63 000 €

PRODUITS D'EXPLOITATION	Réalisé 31-12-2022	BP 2023
RECETTES D'ACTIVITES	5903,4	1500
PRESTATIONS	5443,4	1000
COTISATIONS / ADHESIONS	460	500
SUBVENTIONS D'EXPLOITATION - ACTIONS	17 800	13 500
SUB DIRECCTE VIA CRESS ACTIONS (Traits d'Unions)	13 800	6 000
SUB VITRE CO - COOP JEUNESSE	0	2 500
SUB VITRE CO - PARCOURS ENTREPRENEURIAT JEUNESSE	4 000	4 000
AUTRE SUB		1 000
SUBVENTIONS D'EXPLOITATION - FONCTIONNEMENT	47200	48000
REGION BRETAGNE	35000	35 000
DEPARTEMENT 35	8 000	8 000
SUB RAFCOM FONCTIONNEMENT	4200	5 000
AIDE ETAT CONTRAT ALTERNANCE	0	0
AUTRES PRODUITS	50	0
TOTAL PRODUITS	70 954	63 000
RESULTAT DE L'EXERCICE		0
TOTAL GENERAL	70 954	63 000

ANNEXES

Membres CA au 31-12-2022

MEMBRES	STRUCTURE/ PHYSIQUE	PERS.	NOM	PRENOM	FONCTIONS – SUJETS 2022 avant AG
CO.PRESIDENT	Personne individuelle, Accueil Social et porteur de projet		LAPOUGE	Jean- Louis	Fonction employeur, suivi global des projets, thématique transition agricole, représentation Conseil de développement, suivi du pilotage financier
CO.PRESIDENTE	Le Bon Débarras (Recyclerie incubée TAG35)		Brunschwig	Cendrine	Accompagnement porteurs de projets, réseau local secteur Roche-Aux-Fées, économie circulaire
COLLEGIAL	Nous, Les Graines De Demain		Marteau	Hugo	Projet Traits d'Unions, développement durable
	Personne individuelle, porteuse de projet		VIDELOUP	Melissa	#Animation réseau Roche-aux-Fées communauté (lien avec projet dynamique citoyenne Transitions)
	RadioSphère		BELLIER	Anne-Lise	Sensibilisation ESS, Economie Circulaire
	Centre Social de Vitré		ALLAIN	Catherine	Vie associative, outils RH
	Personne individuelle (Administrateur Partage Entraide Vitréais)		SOUCHET	Marcel	Soutien à la gestion financière, projet Alliances locales RSE&ESS, économie circulaire, solidarité internationale
	Partage Entraide Vitréais		PAUL	Sylvain	Economie circulaire
Membres invités	Personne individuelle		HIGNARD	Charlotte	RSE, Communication, RH
	Personne individuelle		BREGON	Eddy	Jeunesse, emploi
	Mission Locale du Pays de Vitré		MAISONNEUVE	Bruno	Jeunesse, emploi

Lexique

DENOMINATION		DEFINITION
AG	instance	Assemblée Générale : instance de gouvernance annuelle rassemblant les adhérents, administrateurs et partenaires du Pôle ESS
CA	instance	Conseil d'administration : instance de prise de décisions stratégiques et opérationnelles du Pôle se réunissant 5 à 7 fois par an
CCI	structure	Chambre du Commerce et de l'Industrie
CJS	projet	Coopérative Jeunesse de Services : projet d'inspiration québécoise autour de l'entrepreneuriat ESS à destination de la jeunesse coordonné par le Pôle ESS sur Vitré Communauté (cf. Partenariats et coopérations / collaborations locales et mission 2)
CMA	structure	Chambre des Métiers et de l'Artisanat
COMITE LOCAL	instance	Comité de suivi du projet composé des acteurs partenaires et animé par le Pôle ESS
CRESS	structure	Chambre Régionale de l'Economie Sociale et Solidaire, partenaire privilégié du Pôle s'agissant de la coordination à l'échelle Bretagne (actions spécifiques, réseau des pôles...)
DREETS	structure	Direction régionale de l'économie, de l'emploi, du travail et des solidarités: sévices de l'état partenaire du Pôle ESS sur les actions liées au développement de l'emploi et de l'entrepreneuriat
ENTREPRENDRE EN COLLECTIF 35 (EEC35)	groupe de travail	Groupe de travail et de mutualisation réunissant les 7 Pôles ESS du département d'Ille-et-Vilaine 35 ainsi que le TAG35. L'objectif : conduire une démarche de progrès dans les parcours d'accompagnement des porteurs de projets ESS.
EPCI	type d'acteur	Etablissement Public de Coopération Intercommunale: les EPCI sont les collectivités intercommunales. Sur le territoire du Pays de Vitré-Porte de Bretagne il s'agit des communautés de communes du Pays de la Roche-aux-Fées communauté et Vitré Communauté
ESS	champ d'action	L'Économie Sociale et Solidaire regroupe l'ensemble des structures économiques dont le statut, l'organisation, le fonctionnement et l'activité sont basés sur les principes de la solidarité, de l'équité et de l'utilité sociale tels que défini dans la Loi 2017-856 (promulguée en 2014). Ces structures ont notamment pour objectif de favoriser la création d'emplois dans une perspective d'insertion et/ou réinsertion, ainsi qu'une plus grande cohésion sociale. Principalement constituées en associations, mutuelles, coopératives ou fondations, les entreprises de l'ESS adoptent des dispositifs de gestion et décision participatifs et démocratiques, avec encadrement strict de l'utilisation des résultats financiers (pas de profit personnel, réinvestissement des bénéfices).
ETP		Equivalent Temps Plein correspondant au nombre d'heures effectuées dans le cadre d'un contrat de travail
GEDES 35	structure	Groupement d'Employeur de l'Economie Sociale qui propose des mises à disposition dans le cadre d'emplois partagés entre plusieurs structures (fonctions supports type comptabilité par exemple).
IDEAL	projet	"Ici Demain Ensemble Agir Localement" : dynamique locale (territoire Roche-aux-Fées communauté) autour de la transition écologique et "citoyenne" soutenue par le Pôle ESS par un appui technique et organisationnel (cf. Mission 2)
LE CRIC	structure	Coopérative d'éducation à l'entrepreneuriat collectif, le CRIC est le relais régional des projets de coopératives éphémère tels que les CJS
MOIS DE L'ESS	projet	Evènement national décliné sur les territoires pour mettre en valeur les acteurs, projets et initiatives de l'Economie Sociale et Solidaire auprès du grand public. Véritable vitrine ayant lieu chaque année en novembre, le Mois de l'ESS c'est plus de 2000 manifestations partout en France avec un fort dynamisme en Bretagne. (cf. Mission 3 Culture ESS)

<i>SIJ/PAE</i>	structure	<i>SIJ/ Information Jeunesse/Point Accueil Emploi : structures rattachées aux communautés de communes pour accompagner les publics jeunes et les demandeurs d'emploi</i>
<i>POLE ESS</i>	structure	<i>Outil d'animation territoriale qui s'appuie sur un réseau d'acteurs locaux pour développer et promouvoir l'économie sociale et solidaire sur un territoire d'action (Pays de Vitré-Porte de Bretagne par exemple). Chaque Pôle ESS est constitué en association Loi 1901 principalement financée par le Conseil Régional et le Conseil départemental s'agissant de ses 3 missions socles (cf. Missions). Les 19 Pôles ESS de Bretagne se fédèrent et coopèrent au sein du réseau des Pôles animé par la CRESS.</i>
<i>SCOP/SCIC</i>	forme juridique	<i>Les SCOP et les SCIC sont des formes de sociétés coopératives appartiennent au champ de l'ESS; elles désignent les entreprises à statut Scop (Société coopérative et participative) et à statut Scic (Société coopérative d'intérêt collectif). Soumises à l'impératif de profitabilité comme toute entreprise, elles bénéficient d'une gouvernance démocratique et d'une répartition des résultats prioritairement affectée à la pérennité des emplois et du projet d'entreprise. Pour aller plus loin : www.les-scop.coop/</i>
<i>TAG35</i>	structure	<i>Propulseur d'entrepreneuriat collectif d'Ille et Vilaine; TAG35 est notamment l'incubateur privilégié pour accompagner les porteurs de projets ESS. Le Pôle en est un membre actif du conseil d'administration et représente le TAG35 sur son territoire d'action dans le cadre de sa mission d'orientation des porteurs de projets</i>
<i>URSCOP</i>	structure	<i>L'Union Régionale des SCOP accompagne les projets de créations et reprises d'entreprises sur des modèles de sociétés coopératives entrant dans le champ de l'ESS (Voir lexique SCOP/SCIC)</i>