



# Rapport d'activité

# 2021



POLE ESS DU PAYS DE VITRE-PORTE DE BRETAGNE  
ASSOCIATION PORTES DE BRETAGNE SOLIDAIRES  
MAISON POUR TOUS, 9 RUE LOUIS PASTEUR  
35220 CHATEAUBOURG  
Tel: +33 6 70 01 55 83  
[coordination@portesdebretagnesolidaires.bzh](mailto:coordination@portesdebretagnesolidaires.bzh)

AVEC LE SOUTIEN DE



Version 11-06-2021

## **PRESENTATION GLOBALE 2021** **3**

### **Contexte & territoire d'action** **3**

Contexte global 2021	3
Territoire d'action	4

### **Fonctionnement du Pôle ESS** **5**

Membres du réseau 2021	5
Assemblée Générale 2021 (AG) : un temps fort réussi	7
Conseil d'administration (CA)	8
Ressources Humaines 2021	8

### **Partenariats et coopérations** **9**

Partenaires financeurs	9
Conseil régional de Bretagne	10
Conseil départemental d'Ille-et-Vilaine	10
DREETS (Ex DIRECCTE) – services de l'état	10
Communauté de Commune Roche aux Fées communauté	10
Communauté de Commune Vitré Communauté	10
Écosystème Bretagne « Cress-Pôles-TAgs »	11
Entreprendre en Collectif 35	11
	12

## **BILAN D'ACTIVITE 2021** **13**

### **Focus projets phares** **13**

Projets Jeunesse et entrepreneuriat 2021	14
	14
Coopérative Jeunesse de Services Vitré (CJS 2021)	15
Parcours "Entreprendre son avenir" 2021 Chateaubourg	17
Expérimentation Traits d'Unions : partenariats ESS et entreprises locales engagées	19
Dynamique IDEAL Ici Demain Ensemble Agir Localement	21
Mois de l'ESS 2021	22
Epicerie Solidaire Retiers	25
Accompagnement des porteurs de projets	26

### **Bilan synthétique 2021** **27**

Mission 1 : Développer l'emploi et l'entrepreneuriat ESS	28
Mission 2 : Conduire des projets collectifs DE TERRITOIRE	29
Mission 3 : Développer une culture ESS	31

## **PERSPECTIVES 2022** **33**

### **Feuille de route 2022** **33**

# PRESENTATION GLOBALE 2021

## Contexte & territoire d'action

### Contexte global 2021

Créée en 2013, l'association Portes de Bretagne Solidaires, Pôle de développement de l'ESS du Pays de Vitré-Porte de Bretagne, a entamé sa 9ème année de fonctionnement en 2021.

L'année 2021 a été marquée par le contexte sanitaire qui a poussé le Pôle ESS à s'adapter pour dépasser les contraintes.

Au-delà du contexte, le Pôle ESS a connu une dynamique de développement et a conforté sa visibilité locale par les parties prenantes en tant que structure d'animation territoriale.

Dans la continuité de 2020, le Pôle a mobilisé ses ressources sur des projets collectifs structurants  
Partenariat renforcé avec la collectivité Pays de la Roche-aux-Fées communauté  
Accompagnement de la structuration du réseau I.D.E.A.L et du projet Caravane des Transitions  
Collaboration renforcée avec Vitré Communauté sur deux projets "Jeunesse & entrepreneuriat"  
Expérimentation "Traits d'Unions" pour le développement de partenariats entre structures ESS et entreprises locales engagées (RSE & ESS)

Le Pôle a poursuivi son action "socle"  
Accueil et orientations des porteurs-porteuses de projet (en hausse en 2021)  
Organisation d'une programmation riche sur le Mois de l'ESS

Le pôle ESS a aussi renforcé son ancrage local par le biais de collaborations avec une diversité d'acteurs sur le Pays de Vitré-Porte de Bretagne et a poursuivi son implication au sein de l'écosystème de développement de l'ESS en Bretagne (cf. Collaborations).

L'année 2021 est aussi marquée par :  
Une situation budgétaire saine (cf. Bilan financier 2021)  
Le renouvellement partiel des membres du Conseil d'administration

- Le renouvellement d'une chargée de mission « Communication et démarches de progrès » (contrat de professionnalisation)

## Territoire d'action

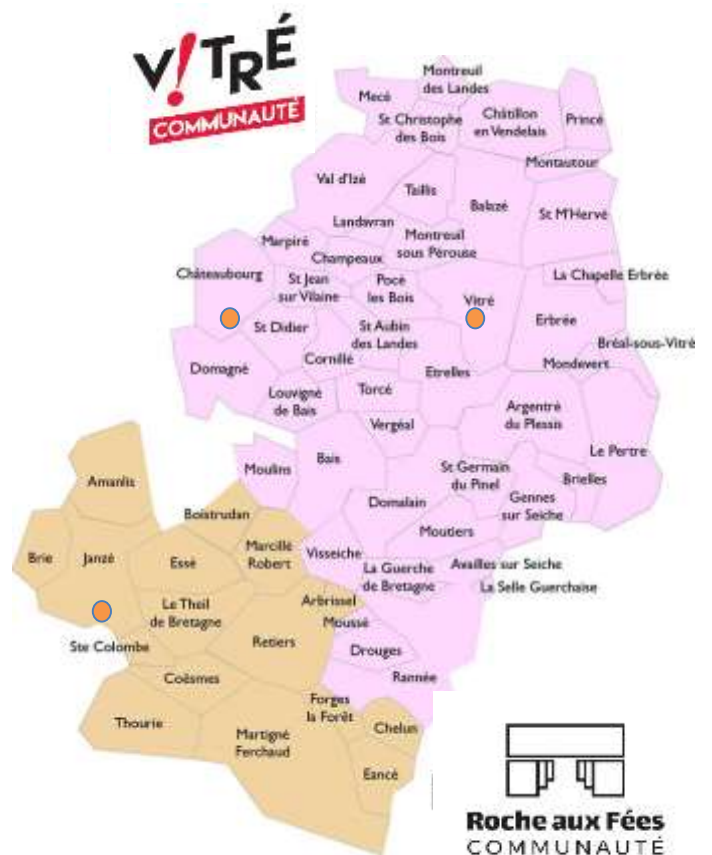
Le territoire d'action du pôle ESS du Pays de Vitré couvre deux communautés de communes (EPCI):

- Au Pays de la Roche aux Fées (CCPRF) :  
16 communes, 25957 habitants
- Vitré Communauté :  
46 communes, 77800 habitants

En 2020, le Pôle ESS a principalement été présent sur les pôles principaux du territoire:

- Chateaubourg (siège social)
- Vitré
- Janzé
- Retiers

### Notre siège social



# Fonctionnement du Pôle ESS

## Membres du réseau 2021



Le réseau d'adhérents du Pôle ESS se compose de 42 adhérents en 2021 ; un chiffre en hausse (26 adhérents en 2020 et 19 en 2019). Le réseau du Pôle présente une composition plutôt représentative du développement de l'ESS sur le territoire : 22 associations, 2 entreprises solidaires, 1 entreprise coopérative, 2 entreprises individuelle ; 8 porteurs.teuses de projets, 6 personnes individuelles sympathisantes



STRUCTURES	DOMAINE	THEMATIQUES	TYPE
ADMR VITRÉ	Médico-social	Aide à la personne	Association
MAN MOUVEMENT POUR UNE ALTERNATIVE NON-VIOLENTE	Transition sociétale	Gouvernance partagée et communication non violente	Association
ASSOCIATION SÉVIGNÉ	Insertion-Emploi-Handicap	ESAT : établissements ou services d'aide par le travail	Association
FOYER DES JEUNES TRAVAILLEURS - FJT TREMLIN	Jeunesse-Insertion-Emploi	Accompagnement des jeunes. Résidence travailleurs mobiles	Association
BIOCOOP VITRÉ	Alimentation durable	Magasin de produits biologiques	Coopérative
BISTROT LAB	Culture & Lien Social	Tiers Lieux milieu rural-café associatif-animations	Association
BULLE CAFÉ & CO	Culture & Lien Social	Café familial - parentalité	Association
CENTRE SOCIAL DE VITRÉ	Médico-social	Vie associative-Service à la population	Association
CENTRE SOCIAL PAYS GUERCHAIS	Médico-social	Vie associative-Service à la population	Association
CIGALES DE BRETAGNE	Finance solidaire	Investisseurs citoyens	Association
CONSEIL DE DÉVELOPPEMENT PAYS DE VITRÉ	Animation territoriale	Etudes besoins locaux	Association
DÉTOURS DE DISQUE	Culture & Lien Social	Médiation culturelle & sensibilisation d.durable	Entrepreneur.e
DOJO VITRÉEN	Sport	Club sportif	Association
TIERS LIEUX PAPI JEAN (CAE ELAN CRÉATEUR)	Culture & Lien Social	Tiers Lieux milieu rural - animations	Entrepreneur.e
ENERGIE DES FÉES	Transition écologique et citoyenne	Sensibilisation énergies renouvelables	Association
JEUNE CHAMBRE ECONOMIQUE JCE DU PAYS DE VITRÉ	Entrepreneuriat	Montage de projets innovants	Association
LE BON DÉBARAS (RECYCLERIE)	Transition écologique et citoyenne	Recyclerie - économie circulaire	Association
MARPIR' ACTIONS- LE P'TY BISTROT MARPIRÉ	Culture & Lien Social	Café associatif - culture - convivialité	Association
LE RELAIS POUR L'EMPLOI	Insertion-Emploi-Handicap	Accompagnement des parcours de vie	Association
MAMIE MESURE	Alimentation durable	Réseau de boutiques vrac	Entreprise solidaire
MISSION LOCALE PAYS DE VITRÉ	Jeunesse-Insertion-Emploi	Jeunesse	Association
NOUS, LES GRAINES DE DEMAIN	Transition écologique et citoyenne	Sensibilisation développement durable	Association
PANIER DES PRÉS	Alimentation durable	Réseau producteurs-consommateurs produits bio	Association
PEV - PARTAGE ENTRAIDE VITRÉAIS (RECYCLERIE)	Transition écologique et citoyenne	Recyclerie - économie circulaire	Association
RADIOSPHÈRES	Média	Radio associative	Association
UNIMUTUELLE - COMPLÉVIE	Mutuelle	Mutuelle	Mutuelle
VITRÉ TUVALU	Transition écologique et citoyenne	Sensibilisation environnementale	Association
WIKER	Média	Plateforme de promotion de la vie locale	Entreprise solidaire

## Assemblée Générale 2021 (AG) : un temps fort réussi



Se réunissant une fois par an, l'édition 2021 du 22 juin a réuni 35 personnes dans les locaux de La Canopée à Janzé. Les bilans de l'année 2020 ont été présentés révélant une dynamique prometteuse et une situation budgétaire saine. Le pôle a vu son nombre d'adhérents augmenter et 2 nouvelles administratrices rejoindre l'équipe du Conseil d'Administration du Pôle.

## Conseil d'administration (CA)

L'association est pilotée par un Conseil d'Administration composé à minima de **3 à 12 membres** élus pour 3 ans, renouvelable deux fois (statuts mis à jour en 2019).

Au 31 décembre 2021, le CA était composé de **10 administratrices-administrateurs**.

L'année 2021 a été marquée par l'élection d'une Co-Présidente : Cendrine Brunschwig, Coordinatrice de la Recyclerie Le Bon Débarras (Essé). Jean-Louis Lapouge a quant à lui été réélu Co-Président.

Au sein des CA l'équipe délibère sur des points stratégiques et opérationnels, ces réunions permettent de suivre l'avancée des projets et la situation financière.

Les membres du CA se sont **réunis 5 fois en 2021** en visio et en présentiel à Châteaubourg (siège opérationnel).

La situation sanitaire a rendu plus difficile la capacité de se réunir et de faire vivre la dynamique.

- restriction pour l'organisation de réunions "en présentiel"
- mobilisation des membres du CA sur leurs propres structures

En 2021, l'équipe du Pôle a poursuivi son effort sur le mode de « prise de décision à zéro objection » (inspiré de la Gestion par consentement).

## Ressources Humaines 2021

En 2021, le Pôle a fonctionné sur le plan opérationnel avec un coordinateur Pierre Tarayre (0,8 ETP) appuyé par une chargée de mission « Communication et démarches de progrès » en contrat d'apprentissage (Sixtine Le Jeanne).

Sixtine Le Jeanne a notamment travaillé sur la stratégie de communication du Pôle et à la refonte du site internet. A l'issue de son stage, elle a obtenu son Master « Développement de projets nationaux et internationaux » à l'école 3A Rennes (Campus The Land-Groupe Saint-Exupéry).

L'équipe salariée a su travailler en direct avec les membres du CA en fonction des demandes, en particulier par le biais de points réguliers avec le Président de l'association (Jean-Louis Lapouge). A l'issue de l'AG, Cendrine Brunschwig a été élue Co-Présidente du Pôle ESS; elle a également participé aux points opérationnels.

En matière d'adaptation à la crise sanitaire, le Pôle n'a pas recouru au chômage partiel et a su s'adapter au recours au distanciel par la mise en place du télétravail et d'outils adaptés.

Du fait d'une programmation importante d'événement sur le Mois de l'ESS, le Pôle a fait le choix d'engager une nouvelle alternante en contrat de professionnalisation (Malika Jolivet) avec une période de tuilage d'un mois avec sa prédécesseure entre fin octobre et mi-décembre.





## Partenariats et coopérations

Le pôle fonctionne grâce à l'engagement et au soutien de ses partenaires financiers et opérationnels. Plusieurs temps d'échanges avec les partenaires financeurs ont eu lieu en 2021 pour partager les attentes respectives et les objectifs.



### Partenaires financeurs

## *Conseil régional de Bretagne*

Le Conseil régional de Bretagne a renouvelé son soutien à Portes de Bretagne Solidaires en 2021 via une convention de partenariat. Elle se traduit par un soutien financier annuel conséquent de **35 000 €** qui permet au pôle de fonctionner.

**Au-delà de l'aspect financier**, le Pôle ESS prend part aux temps d'échanges impulsés par le Réseau des pôles (CRESS) avec le Service Innovation Sociale et Économie Sociale et Solidaire de la Direction du développement économique (Fabienne Escaffre, Cécile Guillet). Ces temps ont contribué à **conforter la relation partenariale**, échanger sur les problématiques et proposer des pistes communes.

## *Conseil départemental d'Ille-et-Vilaine*

Le Conseil départemental d'Ille-et-Vilaine a renouvelé son soutien précieux au fonctionnement du Pôle ESS à hauteur de **7 500€** en 2021. **Des temps d'échanges** ont lieu en 2021 avec la Mission ESS du Pôle Dynamiques territoriales et avec l'Agence Départementale de Vitré (Cyril Le Locat, Solenn Le Bailly). Par ailleurs, le Conseil Départemental 35 est **aussi partenaire opérationnel et financier** du projet « Coopérative Jeunesse de service » (cf. projet CJS - Malo Courtois).

## *DREETS (Ex DIRECCTE) – services de l'état*

La DIRECCTE Bretagne est un partenaire précieux du Pôle ESS via la Chambre Régionale de l'ESS sur des actions spécifiques (convention de pilotage régional):

- **Expérimentation « Traits d'unions » (janvier 2021 – décembre 2022)** : cette action régionale est déclinée localement sur 4 territoires (Auray, Vitré, Fougères, Morlaix) et coordonnée par la CRESS.

Le Pôle est également en lien avec l'Unité Emploi et développement territorial

## *Communauté de Commune Roche aux Fées communauté*

Amorcée en 2020, la collaboration avec la communauté de communes de La Roche aux Fées s'est consolidée concrètement en 2021. Elle a pris la forme d'une feuille de route visant à développer l'ESS sur le territoire appuyée par une subvention de fonctionnement de 4200€. Au-delà du soutien financier, un partenariat étroit avec La Canopée (Tiers lieux du développement économique local) a permis de développer davantage les liens avec les porteurs de projets, d'organiser un riche programme autour du Mois de l'ESS et de faciliter les mises en liens personnes-projets-ressources. Le pôle ESS est aujourd'hui identifié localement comme partenaire du développement économique du territoire. Aussi, le Pôle a travaillé directement en lien avec les élus du territoire sur l'accompagnement de la dynamique citoyenne IDEAL ainsi que sur l'émergence de projets solidaires locaux.

## *Communauté de Commune Vitré Communauté*

La collaboration avec Vitré Communauté s'est traduite en 2021 par le financement et la mise en place de 2 projets phares autour de la découverte de l'entrepreneuriat pour la jeunesse locale. Vitré communauté a donc cofinancé la réédition du projet Coopérative Jeunesse de Services Vitré 2021 et financé la 2ème édition du Parcours "Entreprendre son avenir" qui s'est tenue à Châteaubourg.



## Écosystème Bretagne « Cress-Pôles-TAg »



La Bretagne est une des régions de France bénéficiant du maillage territorial le plus abouti en matière de structuration du développement de l'ESS : 19 Pôles ESS, un propulseur de projet dédié à l'ESS et l'innovation sociale par département (Tag), et la Chambre Régionale de l'ESS.

Cette structuration de réseau "écosystème CRESS-Pôles ESS-Tags" représente un **capital précieux** pour :

- **progresser collectivement sur les questions stratégiques**
- **mutualiser sur des thématiques opérationnelles telles que les ressources humaines, la communication**
- **créer du lien à l'échelle Région, tout en valorisant les spécificités locales**

En 2021, le pôle a plus que jamais travaillé en collaboration étroite avec ses partenaires privilégiés au sein de l'écosystème ESS Bretagne: échanges réguliers, de rencontres, journées de séminaire et formation.

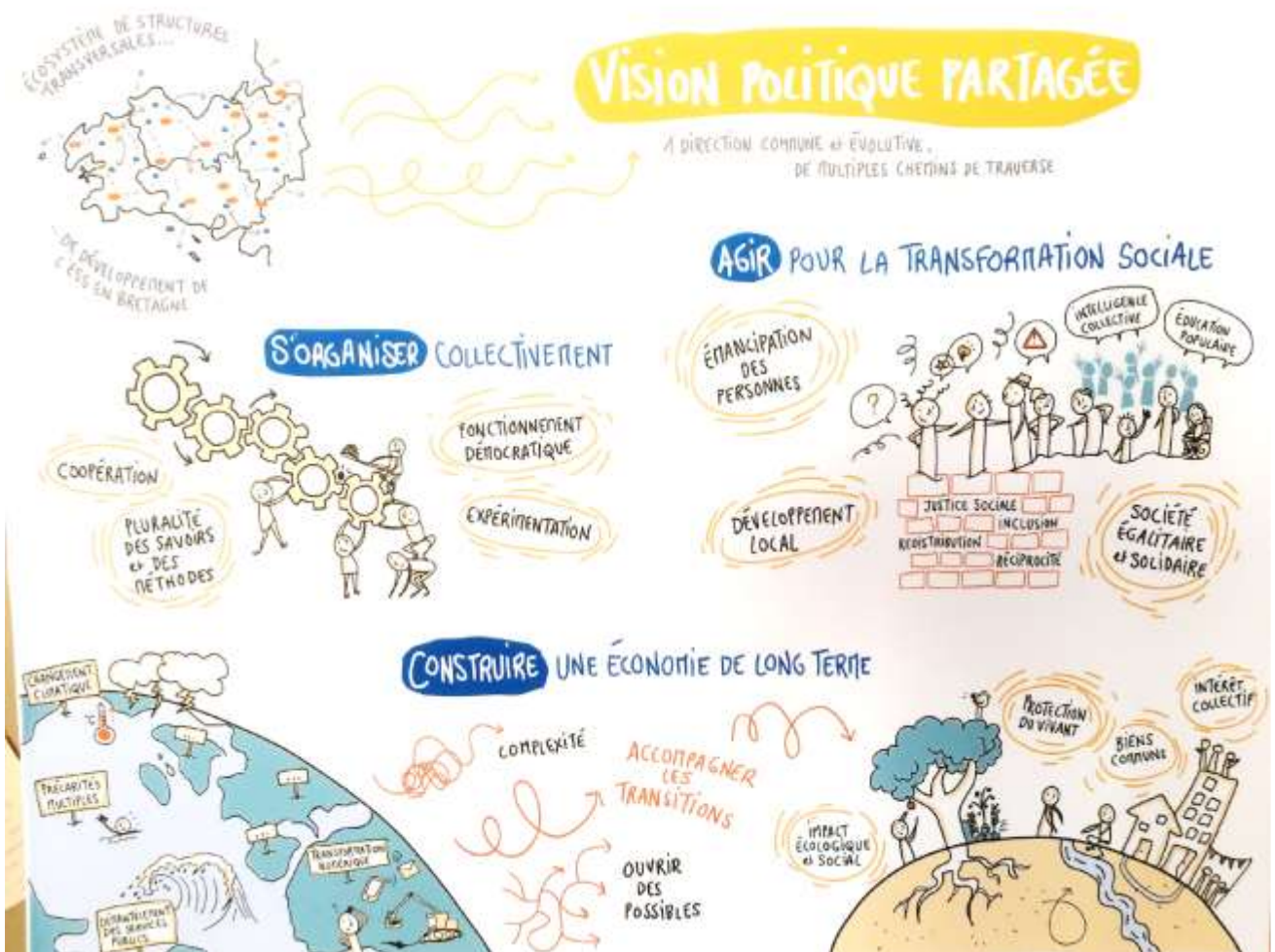
Le Pôle ESS a travaillé avec la **CRESS Bretagne** dans le cadre de l'action "**Traits d'Unions**" pilotée régionalement. Le coordinateur du Pôle s'est impliqué plus spécifiquement dans le Groupe de Travail **Animation du réseau des pôles ESS de Bretagne** en lien avec le coordinateur du réseau Briec Poirrier (CRESS).

### *Entreprendre en Collectif 35*

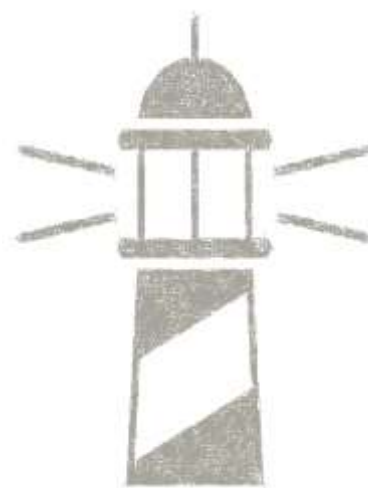
Le TAG 35 est le propulseur de projets ESS & Innovation Sociale en Ille-et-Vilaine. Les Pôles ESS du 35 ont activement participé à sa création et sont **membres du CA (5 réunions de CA en 2021)**. Au contact des porteurs de projets, les Pôles sont ambassadeurs et porte d'entrée locale de TAG35 sur leurs territoires d'action (Orientation vers le parcours incubateur TAG 35 et lien avec les EPCI notamment).

En 2021, Le Pôles ESS du Pays de Vitré-Porte de Bretagne a collaboré étroitement avec le Tag 35 au sein du groupe de travail « **Entreprendre en collectif 35** ». Ce GT vise à développer :

- une démarche d'amélioration continue de l'articulation Pôles-Tag au bénéfice de l'accompagnement des porteurs de projets.
  - Des mutualisations : ateliers collectifs, réponse à AAP, supports
- Ce groupe de travail est également en lien avec la Coopérative d'Activités et d'Emploi Elan Créateur et l'Union régionale des SCOPS (URSCOP).



# BILAN D'ACTIVITE 2021



## Focus projets phares



Dans le cadre de ses missions, le pôle ESS développe une approche hautement partenariale au service du territoire.

- Partenariat renforcé avec la collectivité Pays de la Roche-aux-Fées communauté
- Accompagnement de la structuration du réseau I.D.E.A.L et du projet Caravane des Transitions
- Collaboration renforcée avec Vitré Communauté sur deux projets "Jeunesse & entrepreneuriat"
- Expérimentation "Traits d'Unions" pour le développement de partenariats entre structures ESS et entreprises locales engagées (RSE & ESS)

## Projets Jeunesse et entrepreneuriat 2021

Le Pôle a conforté son positionnement autour de la Jeunesse et l'entrepreneuriat sur le territoire de Vitré Communauté avec deux projets phares réédités en 2021. Cette visibilité s'est traduite à 5 reprises dans la presse locale. A l'image des missions du Pôle, les projets jeunesse-entrepreneuriat valorisent la capacité de coordination de projets partenariaux transverses.





### Coopérative Jeunesse de Services Vitré (CJS 2021)

Le Pôle a coordonné la réédition du projet Coopérative Jeunesse de Services\* à l'été 2021 sur Vitré, fort du succès de l'édition 2019, et suite à un report en 2020 pour cause de Covid (Voir ci-dessous "projet CJS"). Originaire du Québec, ce projet consiste à constituer une équipe de 10 à 15 jeunes qui montent et développent une véritable entreprise coopérative le temps d'un été.

12 jeunes ont créé leur entreprise coopérative de services sur juillet et août.

Ils ont été encadrés par 2 animatrices recrutées pour 3 mois avec l'appui d'un comité local de partenaires\* coordonné par le Pôle ESS : \*Service Information Jeunesse de Vitré Communauté, Service jeunesse de la ville de Vitré, Conseil départemental, Entreprises Atelier LM Culture Science et Mamie Mesure, le Pôle ESS en lien avec la Coopérative d'éducation à l'entrepreneuriat collectif Le CRIC.



Sur le plan partenarial, l'expérience de l'édition précédente a facilité la confiance pour la conduite du projet. Sur cette édition 2021, le Comité local s'est doté de doubles parrainages : LM Science et Mamie Mesure sur la dimension entrepreneuriale, le Service Info Jeunesse Vitré Communauté et le service jeunesse de la Ville de Vitré sur la dimension jeunesse. Ce projet hautement partenarial est financé par Vitré Communauté, le Conseil Départemental 35 et la CAF. Les 10 CJS bretonnes sont portées juridiquement par la Coopérative d'éducation à l'entrepreneuriat collectif Le CRIC (relais régional de développement).

## 25 missions réalisées avec succès !



Les jeunes coopérants ont témoigné de la richesse de leur expérience à l'occasion de la cérémonie de clôture fin août en présence d'élus de la collectivité et de la presse. Comme sur l'édition précédente, l'équipe d'animatrices a su s'impliquer pleinement au service du groupe et faire preuve de persévérance.

**COOP'AVENIR**



**29** devis réalisés

**3 280** € CA HT collectif

**174,64** € net /coopérant.e.s

**11** coopérant.e.s

**200h** /coopérant.e.s

**2** animatrices

Dans ce cadre, le coordinateur du Pôle est intervenu à trois reprises pour sensibiliser les jeunes coopérants sur l'ESS, le travail collaboratif et la prise de parole en public.

Le bilan établi par les partenaires est globalement positif avec quelques difficultés rencontrées par les jeunes pour vendre leurs prestations de services auprès des entreprises locales, d'autant plus en période de crise sanitaire.

*Projet CJS : \*\*Originaire du Québec, ce projet consiste à constituer une équipe de 10 à 15 jeunes qui montent et développent une véritable entreprise coopérative le temps d'un été. La Coopérative commercialise et facture ses services auprès des entreprises, collectivités et particuliers du territoire. Le résultat de l'activité économique est distribué aux jeunes eux-mêmes à la fin de l'aventure.*

*Durant toute cette expérience enrichissante, les jeunes sont encadrés et guidés par un binôme d'animatrices professionnelles et un comité local de partenaires (coordonné par le Pôle).*





### *Parcours "Entreprendre son avenir" 2021 Chateaubourg*

Le Pôle, en partenariat avec le Service info Jeunesse de Vitré Communauté (SIJ) a réédité le "Parcours Entreprendre son avenir" financé par Vitré Communauté. L'édition précédente de ce parcours avait été un succès sur Vitré en 2020.

10 jeunes du territoire ont bénéficié du Parcours qui s'est déroulé sur une semaine intense en octobre 2021 dans les locaux de la Maison Pour Tous de Chateaubourg. Le Pôle ESS a conçu le programme pédagogique et a animé cette semaine en collaboration directe avec Caroline Buret du SIJ qui a coordonné la dimension recrutement des jeunes et la logistique.

Ce parcours immersif de 4 journées vise à :

- 1. Développer sa confiance et son aisance orale**
- 2. Expérimenter le travail collaboratif en équipe**
- 3. Découvrir la diversité des modes d'entreprendre et le monde de l'entreprise**

"Être à l'aise à l'oral"  
 "Travailler en équipe"  
 "Découvrir le monde de l'entreprise"





Tout au long de la semaine, le groupe a pu bénéficier des retours d'expériences concrets d'entrepreneurs variés dans le cadre de temps d'échanges interactifs. Les jeunes ont expérimenté le travail en collaboratif à l'occasion d'ateliers et d'un escape game. Ils ont pu s'exercer sereinement à la prise de parole en public dans un cadre de confiance.

Le dernier jour du Parcours, les jeunes ont réinvesti les apprentissages en construisant collectivement une restitution orale présentée devant des partenaires, élus et un jeune "ambassadeur" de l'édition précédente.



Des progrès notables sur la prise de parole en public ont pu être constatés directement ainsi qu'une capacité à collaborer efficacement autour d'un objectif commun.

A l'occasion de la réunion de bilan (janv. 2022), les partenaires se sont appuyés sur le retour direct des jeunes pour souligner le succès global de cette proposition.

**9,75/10**

Aussi, le Parcours Entreprendre son avenir est un vecteur de liens partenariaux avec les acteurs de la jeunesse et les entreprises.

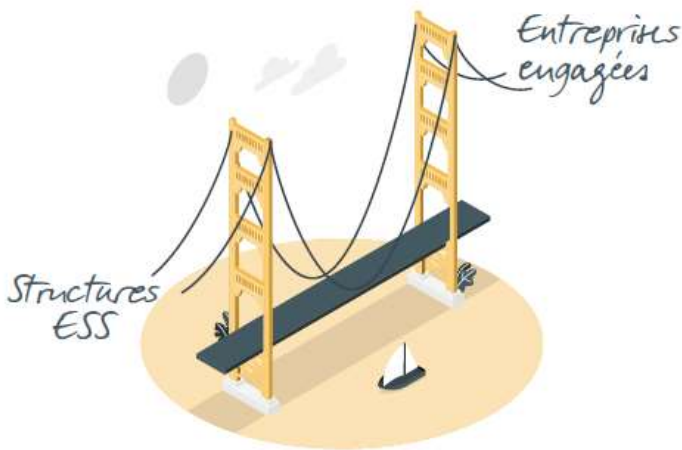
*« le contenu a été utile car j'avais un projet et maintenant je sais vers qui me tourner »*

*les thématiques abordées sont indispensables au quotidien comme l'expression orale devant un public ou le travail de groupe. Et donc, utiles pour l'avenir*





## Expérimentation Traits d'Unions : partenariats ESS et entreprises locales engagées



Les partenariats entre organisations de l'ESS et entreprises locales engagées sont des leviers potentiels pour consolider l'économie locale, solidaire et durable.

Afin de stimuler de nouveaux partenariats en Bretagne, une expérimentation "Traits d'Unions" est lancée en 2021 sur 4 territoires pilotes : Pays d'Auray, Morlaix, Fougères et Vitré. Cette expérimentation est coordonnée par la CRESS et soutenue par la DREETS (ex Direccte - service de l'Etat).

**Rôle des pôles ESS : faciliter les passerelles entre entreprises locales engagées (RSE/développement durable) et les structures de l'ESS :**

1. Dresser un état des lieux des pratiques et besoins, cerner des items spécifiques qui font sens pour les organisations
2. Proposer des pistes concrètes de collaborations locales
3. Faciliter les rencontres et mises en liens entre partenaires potentiels
4. Accompagner la mise en place et le suivi de partenariats sur-mesure





#### Actions réalisées:

- Formation avec Le Rameau, observatoire des partenariats
- Elaboration collective d'une méthodologie et de supports de communication déclinables
- Constitution d'un groupe d'acteurs locaux pour co construire la réflexion collective  
*Mamie Mesure (entreprise ESUS), Nous les graines de Demain (association sensibilisation Dév.Durable), Association Sevigné (ESAT Pays de Vitré), ARESAT Association Régionale des ESATS, dispositif « Un avenir après le travail », Le Relais pour l'Emploi (structure IAE), Recyclerie Partage Entraide Vitréais, Mission Locale Pays de Vitré, La Canopée, Tiers lieu développement économique, Service Développement Economique Roche aux Fées communauté.*
- Réalisation de 10 diagnostics sur les pratiques partenariales des entreprises et structures de l'ESS
- **RDV avec des prescripteurs-partenaires potentiels:** CCI 35, Crédit Agricole, Dispositif Atout Clauses, Réseau WIKER secteur Vitré
- **Co-organisation d'un temps fort événementiel** « S'appuyer sur la force du local » durant le Mois de l'ESS. En partenariat avec La Canopée; l'événement s'inscrit dans un cycle « Développement éco » à destination des entreprises locales avec notamment une présentation de la démarche RSE du groupe Laposte (30 participants entreprises, structures ESS, élus et porteurs de projets)

A l'issue de cette première année, on constate un intérêt potentiel pour le sujet des nouvelles collaborations locales. Dans le même temps, un contexte incertain en lien avec la crise sanitaire parfois peu favorable à l'innovation partenariale. L'expérimentation représente un travail de fond pour le Pôle ESS qui défriche sur le plan de la construction de liens de confiance avec les entreprises traditionnelles. L'expérimentation se poursuit sur l'année 2022.



### *Dynamique IDEAL Ici Demain Ensemble Agir Localement*

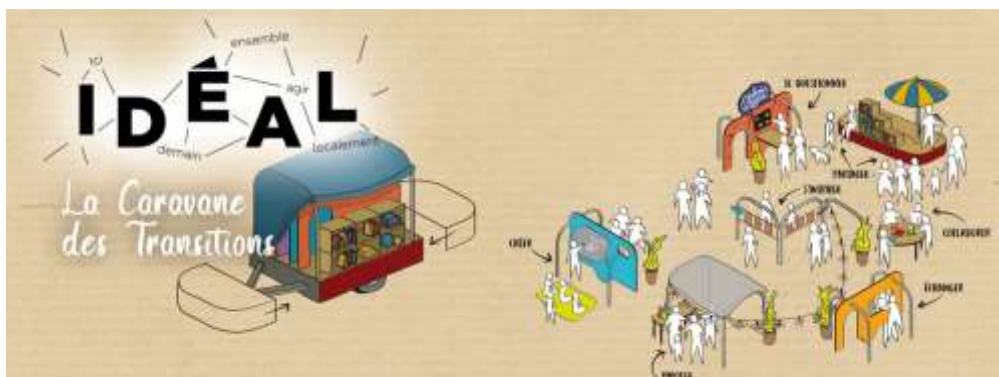
En 2021, le Pôle a poursuivi son appui à la dynamique citoyenne IDEAL « Ici Demain Ensemble Agir Localement » démarré en 2019. L'objet d'IDEAL est de faire vivre un réseau d'associations et citoyen.ne.s engagées sur les transitions écologiques et citoyennes sur le territoire de Roche-aux-Fées Communauté

L'année 2021 a été marquée par plusieurs éléments structurants pour IDEAL:

- Création de l'association IDEAL Ici Demain Ensemble Agir Localement
- Réponse à l'appel à projet **de la Région Bretagne** « Mobiliser les bretonnes et les bretons sur les transitions » par la collectivité Roche-aux-Fées Communauté intégrant l'action Caravane des transitions portée par l'association IDEAL avec le soutien du Pôle
- Forum collaboratif "Coconstruire la caravane des transitions" : élaboration et mise en œuvre collective d'une programmation événementielle itinérante (25 associations)

Depuis le démarrage en 2019, le Pôle joue un rôle d'appui technique; il s'est traduit en 2021 par :

- une participation à la réflexion sur la construction de la démarche collective
- la co-animation de réunions et temps forts (AG, Forum)
- un soutien sur la mise en lumière des initiatives
- un soutien pour l'élaboration d'une réponse à appel à projet avec la collectivité
- un soutien à la préparation au recrutement d'une coordinatrice





## Mois de l'ESS 2021



Du 9 au 30 novembre dernier a eu lieu l'édition 2021 du « Mois de l'ESS ». Objectif : Découvrir L'ESS, rencontrer les acteurs et s'engager pour une économie plus sociale, solidaire et responsable.

Le Mois de l'économie sociale et solidaire est un temps fort national pour comprendre ce que représente cette forme d'économie et voir ce qu'elle apporte à notre société en pleine transition. De nombreux événements sont organisés pour aller à la rencontre de celles et ceux qui font l'ESS en Bretagne.

A l'échelle de notre territoire, le Pôle a co-construit un programme riche et varié de **10 événements** durant ce mois, en présentiel et sur des formats hybrides. Différentes thématiques ont été abordées, révélant le terreau fertile de notre territoire, de ses acteurs et de ses projets. Proposés sous différentes formes, ateliers, groupe de discussion, présentation, visite, action solidaire, ces événements ont réunis environ 120 participant.e.s. La belle dynamique à la construction de ce programme et les retours sur les événements marquent le succès de cette édition 2021.

Retrouvez ci-dessous l'ensemble des événements proposés :

- ✓ 09/11 : Modèle SCOP & SCIC, des entreprises presque comme les autres
- ✓ 09/11 : Economie circulaire et réemploi – visite guidée de la recyclerie associative le bon débarras
- ✓ 10/11 : Atelier collaboratif "graine de projet"
- ✓ 10/11 : Bien accompagné.e pour faire avancer mon projet
- ✓ 17/11 : Rencontre - cigales cherchent fourmis
- ✓ 18/11 : Projets collectifs en milieu rural : ancrage local, itinérance et lien social
- ✓ 22/11 : Mutualiser l'emploi entre plusieurs structures, c'est possible !
- ✓ 25/11 : Coopération locale : comment m'appuyer sur la force du local ?
- ✓ 26/11 : Soirée de solidarité a bulle café familial associatif de vitre lancement de solibulle- repas suspendus
- ✓ 30/11 : S'installer paysan : pourquoi pas moi ?



L'édition 2021 du Mois de l'ESS a notamment été marquée par un partenariat spécifique inédit avec La Canopée, Tiers lieu du développement économique de la collectivité Roche-aux-Fées communauté. Ce partenariat renforcé a permis de concrétiser la volonté locale de mettre en lumière et promouvoir l'ESS.

Le Mois de l'ESS est aussi une opportunité de consolider des liens et d'en développer de nouveaux localement: Union Régionale des SCOP, SCIC EnR Pays de Rance (filiale bois locale), Association Le Bon Débarras, Pôle ESS Pays des Vallons de Vilaine, La Canopée, acteurs locaux de l'accompagnement (CCI, CMA, France Active Bretagne), Les Cigales de Bretagne, Tiers lieux Bistrot Lab, Association IDEAL, GEDES 35, Groupe Laposte, Roche aux Fées Communauté, association Bulle Café & Co, CIAP35, Civam, Accueil Paysan.









### *Epicerie Solidaire Retiers*

En 2021, le Pôle ESS a été sollicité par la commune de Retiers dans le cadre du lancement d'une réflexion sur la création d'une épicerie solidaire.

Pour répondre à ce besoin d'accompagnement, le Pôle a proposé un partenariat avec Tag 35 pour déployer le dispositif spécifique "Révélateur" (cf. partenaires). Cette méthodologie labellisée Fabrique à initiative est adaptée à la coconstruction de projets locaux en lien avec les habitant.e.s.

Fin 2021, le Pôle a donc collaboré avec TAG35 sur a 1ère phase de construction du projet:

1. Constitution et animation d'un Comité de pilotage local (CCAS, élus, associations de la solidarité locale)
2. Enquête de terrain pour spécifier les besoins des futurs usagers
3. Organisation de visites inspirantes d'épiceries sociales/solidaires
4. Participation au programme catalyseur de la Fédération Nationale des CUMA (accompagnement des porteurs de projets de territoire en lien avec l'alimentation)

La construction du projet se poursuivra en 2022.



## Accompagnement des porteurs de projets

L'accueil des porteurs.euses de projets est une des missions socle du Pôle ESS; elle se déroule au long cours toute l'année. Le Pôle oriente en direction de partenaires et ressources en fonction des stades d'avancements variés rencontrés ; du début d'idée jusqu'au projet déjà structuré ou en phase de développement. Comme en 2020, à chaque rencontre d'acteurs et événements, le Pôle a mis en avant son rôle d'interlocuteur de confiance local.

L'année 2021 a été marquée par une augmentation significative du nombre de sollicitations (+45%): 20 RDV réalisés contre 12 en 2020 auxquels on peut ajouter les porteurs.euses de projets ayant participé aux ateliers collectifs dédiés pendant le Mois de l'ESS (+5).

Parmi les éléments expliquant cette hausse:

1. Une recrudescence du nombre de projets émergents en lien avec l'économie locale, solidaire et durable
2. Une meilleure identification du Pôle ESS par les prescripteurs relais, notamment le service développement économique de La Roche-aux-Fées communauté: *redirections directes, participation au groupe de partenaires "Parcours Local d'Accompagnement" (au même titre que la BGE, La CCI, France Active Bretagne...)*
3. Un partenariat renforcé avec le Tiers Lieu La Canopée (Janzé): communication sur les permanences, mise en lien directes
4. Une meilleure visibilité par la structuration de la communication du Pôle ESS

On peut observer un nombre significatifs de personnes en transition professionnelle souhaitant avant tout concrétiser leurs valeurs dans leur quotidien professionnel; on peut imaginer que la crise sanitaire ait pu jouer un rôle de révélateur et de déclencheur dans cette dynamique sociétale de fond.

Concrètement, une proportion importante de personnes rencontrées était en 2021 au démarrage de leur réflexion que nous nommons "stade idée". Le besoin identifié est souvent l'accompagnement pour structurer et passer de l'idée au projet ainsi que le développement de la posture entrepreneuriale.

Le Pôle joue alors plus que jamais un rôle pour faire le clair et partager des ressources structurantes.

Il est aussi à souligner l'intérêt pour intégrer un réseau local de structures et personnes partageant des valeurs communes. Comme en 2020, plusieurs porteurs de projets accueillis sont devenus adhérents du pôle.

# Bilan synthétique 2021

## En continu

**Aide aux porteurs de projets**  
Orienter, soutenir, mettre en lien

**Mois de l'ESS - sensibilisation**  
Co-organiser événementiel

**Réseau local**  
Animer et communiquer, mettre en lien

**Ecosystème ESS 35 et BZH**  
Mutualiser outils et réflexions

## Spécificités locales

**Expérimentation Traits d'Unions #RSE**  
Développer les partenariats ESS & entreprises locales

**Parcours Jeunesse & Entrepreneuriat**  
Coordonner projets collectifs

**Epicerie Solidaire Retiers**  
Accompagner structuration projet collectif

**Dynamique citoyenne IDEAL #transitions**  
Appuyer techniquement, conseiller

**Entreprise adaptée -Légumerie**  
Appuyer émergence (standby)

**Fonctionnement interne**

Administratif

Compta €

RH

Gouvernance

## Mission 1 : Développer l'emploi et l'entrepreneuriat ESS

ACCOMPAGNER L'ENTREPRENEURIAT ESS		
<p><b>ACCUEILLIR-ORIENTER LES PORTEURS DE PROJETS</b> être un interlocuteur de confiance pour informer, orienter, les porteurs de projets en fonction des <b>stades d'avancements variés</b> ; du début d'idée jusqu'au projet déjà structuré ou en phase de développement.</p>	<p><b>20 porteurs de projets accueillis</b> par le Pôle en primo-accueil (demandes entrantes, redirections par les partenaires prescripteurs)</p> <p>5 porteurs de projets rencontrés à l'occasion d'ateliers dédiés sur le Mois de l'ESS</p> <p>2021 : Collaboration renforcée avec le développement économique de Roche-Aux-Fées Communauté via le Tiers lieu La Canopée</p>	<p>En 2021 :</p> <p>le Pôle <b>a mis en avant son rôle d'interlocuteur</b> pour les porteurs de projets à chaque rencontre d'acteurs et événements.</p> <p>Une hausse des RDV porteurs de projets a été observée (+40%).</p>
<p><b>PARCOURS LOCAL D'ACCOMPAGNEMENT</b> Développer les outils d'accompagnement pour les porteurs de projets en ESS</p>	<p><b>-Participation du pôle aux Service Public d'Accompagnement des Entreprises (SPAÉ)</b> animés par des services du développement économique des EPCI.</p>	<p>Comme en 2020, plusieurs porteurs de projets accueillis <b>sont devenus adhérents du pôle.</b></p>
<p><b>SOUTENIR L'ENTREPRENEURIAT ESS VIA L'IMPLICATION DANS L'ÉCOSYSTÈME</b></p> <p>Renforcer et mutualiser les ressources et les compétences des acteurs de l'accompagnement</p>	<p><b>- Gouvernance TAG 35 (propulseur d'entrepreneuriat collectif) :</b> participation aux 4 Conseils d'Administration et à l'Assemblée générale en qualité de structure administratrice</p> <p><b>- Entreprendre en Collectif 35 :</b> participation au groupe de travail en qualité de <i>Pôles ESS du 35 en lien avec TAG35</i> [cf. <i>STRUCTURATION/ Collaborations et partenariats</i>]</p>	<p>En 2022, le Pôle se projette sur un renforcement des liens existants <b>avec les partenaires prescripteurs</b> notamment sur Vitré Communauté.</p>

## Mission 2 : Conduire des projets collectifs DE TERRITOIRE

FÉDÉRER AUTOUR DE LA JEUNESSE SUR LE TERRITOIRE	
<p><b>MOBILISER LES ACTEURS LOCAUX SUR L'ENTREPRENEURIAL COLLECTIF ET LA JEUNESSE</b></p>	<p>- Réédition du Parcours Entrepreneuriat Jeunesse "Entreprendre son avenir" en collaboration le Service Information Jeunesse de Vitré Communauté</p> <ul style="list-style-type: none"> <li>● 10 jeunes du territoire ont participé</li> <li>● 8 partenaires et intervenants impliqués</li> <li>● Evaluation très positive par les jeunes, succès global sur la mobilisation des acteurs locaux</li> </ul> <p><b>Rôle du Pôle :</b> Impulsion, coordination globale, animateur principal du parcours, sensibilisation entrepreneuriat collectif &amp; ESS</p> <p>- Réédition Coopérative Jeunesse de Services 2021</p> <ul style="list-style-type: none"> <li>● 12 jeunes du territoire ont participé</li> <li>● 2 professionnelles recrutées</li> <li>● 7 partenaires impliqués</li> <li>● Évaluation globalement positive de l'expérience pour les jeunes, bilan financier à l'équilibre, quelques difficultés rencontrées par les jeunes pour développer le chiffre d'affaire auprès d'une clientèle locale</li> </ul> <p><b>Rôle du Pôle :</b> Impulsion, coordination du comité local, sensibilisation entrepreneuriat collectif &amp; ESS</p>
SOUTENIR LA VIE ASSOCIATIVE ET LES STRUCTURES ESS	
<p><b>APPUYER LA MISE EN RÉSEAU DES ASSOCIATIONS ET COLLECTIFS ENGAGÉS SUR LA TRANSITION ÉCOLOGIQUE ET CITOYENNE, SOUTENIR LES DYNAMIQUES DE MUTUALISATION</b></p>	<p><b>Structuration du Réseau IDEAL « Ici Demain Ensemble Agir Localement » :</b> Faire vivre un réseau d'associations et citoyen.ne.s engagées sur les transitions écologiques sur le territoire de Roche-aux-Fées Communauté, organiser un festival itinérant pour mobiliser les citoyens sur les transitions</p> <p><b>Rôle du Pôle ESS : Appui technique et opérationnel</b></p> <ul style="list-style-type: none"> <li>➤ Participation/co-animation de 8 temps de travail en 2021</li> <li>➤ Soutien à l'élaboration d'une réponse collective dans le cadre de l'appel à projet de la Région Bretagne « Mobiliser les bretonnes et les bretons sur les transitions » porté par la collectivité Roche-aux-Fées, soutien à la construction du partenariat</li> <li>➤ Co-animation de l'AG de lancement de l'association IDEAL</li> <li>➤ Co-animation d'un forum collaboratif "Coconstruire la caravane des transitions"</li> <li>➤ Relais d'information constant</li> </ul>
<p><b>SOUTENIR LES STRUCTURES DE L'ESS EN PÉRIODE DE CRISE</b></p>	<p><b>Diffusion en continu des dispositifs de soutiens</b> proposés par les services de l'état, les collectivités et acteurs locaux pour faire face à l'urgence économique</p> <ul style="list-style-type: none"> <li>➤ RDV téléphoniques avec les adhérents du Pôle</li> <li>➤ Mise en lien direct pour favoriser l'accès des structures en difficultés aux dispositifs de soutiens économique</li> </ul>

En 2021, fort de la confiance de son partenaire Vitré Communauté, et de son expérience, le Pôle ESS a investi des ressources sur la réédition de deux programmes à destination de la jeunesse. Fort de ces succès, le Pôle est à présent bien identifié comme force de proposition sur des projets "Jeunesse et entrepreneuriat".

Pour 2022, le Pôle se projette sur une réédition du Parcours "Entreprendre son avenir" et devrait proposer une réédition de la Coopérative Jeunesse de Services à horizon 2023.

En 2021, le Pôle a poursuivi son effort pour appuyer l'accélération de la dynamique IDEAL.

L'association IDEAL a été officiellement créée, une salariée a été recrutée et le festival itinérant "Caravane des transitions est programmé pour le printemps 2022".

Plusieurs articles de presse locale ont donné de la visibilité à la dynamique IDÉAL ainsi qu'au Pôle ESS.

## CONSOLIDER LES STRUCTURES ESS

**SOUTENIR LA  
DIVERSIFICATION  
DES RESSOURCES  
DES STRUCTURES DE  
L'ESS**

**CF. PROJETS  
PHARES 2021**

**Expérimentation Traits d'Unions  
: Favoriser les partenariats entre structures de l'ESS et  
entreprises traditionnelles autour des sujets du développement  
durable**

**(4 territoires pilotes en Bretagne)**

**Rôle du Pôle** : faciliter les passerelles entre entreprises locales  
engagées (RSE/développement durable) et les structures de l'ESS

**Actions réalisées:**

1. Constitution d'un groupe d'acteurs locaux pour co  
construire la réflexion collective (9 structures) en lien  
avec la collectivité Roche-aux-fées.
2. **Identification des initiatives inspirantes  
et entreprises locales "engagées"**
3. **Elaboration collective** d'une méthodologie et de supports  
de communication déclinables
4. Réalisation de 10 diagnostics sur les pratiques  
partenariales des entreprises et structures de l'ESS
5. **RDV avec des prescripteurs-partenaires potentiels:**
6. **Co-organisation d'un temps fort événementiel** «  
S'appuyer sur la force du local » durant le Mois de l'ESS.  
En partenariat avec La Canopée; l'événement s'inscrit  
dans un cycle « Développement éco » à destination des  
entreprises locales avec notamment une présentation de  
la démarche RSE du groupe Laposte (30 participants  
entreprises, structures ESS, élus et porteurs de projets)

En 2021 :  
Le Pôle a démarré une  
expérimentation "Traits  
d'Unions" avec 3 autres  
Pôles ESS bretons  
(Territoires pilotes : Pays  
d'Auray, Morlaix,  
Fougères et Vitré-Porte  
de Bretagne).

A l'issue de cette  
première année, on  
constate un intérêt  
potentiel pour le sujet  
des nouvelles  
collaborations locales.

Dans le même temps, un  
contexte incertain en lien  
avec la crise sanitaire  
parfois peu favorable à  
l'innovation partenariale.

L'expérimentation  
représente un travail de  
fond pour le Pôle ESS qui  
défriche sur le plan de la  
construction de liens de  
confiance avec les  
entreprises  
traditionnelles.  
L'expérimentation se  
poursuit sur l'année 2022.

## Mission 3 : Développer une culture ESS

SENSIBILISATION – PROMOTION DE L'ESS SUR LE TERRITOIRE		
<p><b>MOIS DE L'ESS</b></p> <p><b>Promouvoir l'ESS sur le territoire en lien avec les dynamiques régionale et nationale</b></p>	<p><b>Mois de l'ESS novembre 2021</b></p> <p><b>10 événements co-organisés et soutenus:</b> <i>ateliers, rencontres, visites, temps collectifs</i> <b>Environ 120 participant.e.s touché.e.s</b></p> <ul style="list-style-type: none"> <li>● 09/11 : MODÈLE SCOP ET SCIC, DES ENTREPRISES PRESQUE COMME LES AUTRES</li> <li>● 09/11 : ÉCONOMIE CIRCULAIRE ET RÉEMPLOI – VISITE GUIDÉE DE LA RECYCLERIE ASSOCIATIVE LE BON DEBARRAS</li> <li>● 10/11 : ATELIER COLLABORATIF "GRAINE DE PROJET"</li> <li>● 10/11 : BIEN ACCOMPAGNÉ.E POUR FAIRE AVANCER MON PROJET</li> <li>● 17/11 : RENCONTRE - CIGALES CHERCHENT FOURMIS</li> <li>● 18/11 : PROJETS COLLECTIFS EN MILIEU RURAL : ANCRAGE LOCAL, ITINÉRANCE ET LIEN SOCIAL</li> <li>● 22/11 : MUTUALISER L'EMPLOI ENTRE PLUSIEURS STRUCTURES, C'EST POSSIBLE !</li> <li>● 25/11 : COOPÉRATION LOCALE : COMMENT M'APPUYER SUR LA FORCE DU LOCAL ?</li> <li>● 26/11 : SOIRÉE DE SOLIDARITÉ A BULLE CAFÉ FAMILIAL ASSOCIATIF DE VITRE LANCEMENT DE SOLIBULLE- REPAS SUSPENDUS</li> <li>● 30/11 : S'INSTALLER PAYSAN : POURQUOI PAS MOI ?</li> </ul> <p>Consolidation des liens avec les adhérents et les acteurs de l'ESS intervenants :</p> <p><i>Union Régionale des SCOP, SCIC EnR Pays de Rance (filiale bois locale), Association Le Bon Débarras, Pôle ESS Pays des Vallons de Vilaine, La Canopée, acteurs locaux de l'accompagnement (CCI, CMA, France Active Bretagne), Les Cigales de Bretagne, Tiers lieux Bistrot Lab, Association IDEAL, GEDES 35, Groupe Laposte, Roche aux Fées Communauté, association Bulle Café &amp; Co, CIAP35, Accueil Paysan.</i></p>	<p>Suite à une édition 2020 impactée par le COVID; le Pôle a su organiser en 2021 un programme riche.</p> <p>Le Pôle s'est appuyé sur une collaboration renforcée avec La Canopée, tiers lieux du développement économique de Roche-aux-Fées Communauté.</p>
<p><b>SENSIBILISER LES JEUNES A L'ESS</b></p>	<ul style="list-style-type: none"> <li>- Intervention en partenariat avec le Service Information Jeunesse de Vitré Communauté auprès de 3 classes du lycée Bertrand d'Argentré de Vitré (cours économie-sociologie)</li> <li>- Interventions quotidiennes sur l'entrepreneuriat collectif et l'ESS auprès des jeunes du « Parcours son avenir 2021 » (cf. Focus projets Jeunesse)</li> <li>- Intervention sur "Comprendre l'ESS" auprès des jeunes de la CJS Vitré 2021.</li> </ul>	

**FAIRE MIEUX  
CONNAÎTRE  
LE POLE ESS :**  
#Pédagogie ESS  
#Communication

**Communication > Refonte du site internet du Pôle ESS**

Le site internet du Pôle ESS a été refondu en 2021;  
Sixtine Le Jeanne, chargée de mission communication et démarches de progrès a coordonné le projet.

L'architecture du site internet a fait l'objet d'une **mutualisation** avec 4 Pôles ESS d'Ille et Vilaine pour solliciter les compétences de 2 entrepreneures de la CAE Elan créateur (webdesigneuse et développeuse).

<https://pole-ess-vitre-portedebretagne.bzh/>

**Communication > présence accrue sur les réseaux sociaux**

Dans la continuité de la ligne éditoriale refondue en 2020, le Pôle a mis l'accent sur les réseaux sociaux pour

- + 89 abonnés à la page Facebook en 2021 > perte de vitesse
- 900 abonnés à la page LinkedIn en 2021 > Forte augmentation





# PERSPECTIVES 2022

## Feuille de route 2022

<b>Aide aux porteurs de projets</b>	Répondre demande croissante de RDV (+40%), améliorer l'équilibre territorial> Appel à projet BPI « Entreprendre au cœur des territoires » >réponse collective Pôles et Tag 35
<b>Expérimentation Traits d'Unions</b>	Faire émerger et valoriser 5 partenariats locaux en lien avec l'économie traditionnelle. Renforcer coopération La Canopée
<b>Réseau local – adhérents</b>	Développer plusieurs RDV interconnaissance-convivialité entre adhérents du Pôle ESS, hors AG « Faire réseau »
<b>Transitions citoyennes RafCom</b>	Appui technique et communication projet « Caravane des transitions » porté par IDEAL (printemps 2022) + partenariat RafCom
<b>Epicerie Solidaire Retiers</b>	Poursuite de l'accompagnement du projet en partenariat avec TAG35 . Investissement ressources « raisonnée »
<b>Jeunesse &amp; Entrepreneuriat</b>	3 <sup>ème</sup> édition du Parcours « Entreprendre son avenir » Chateaubourg 2022 (oct.), Pas de projet CJS en 2022
<b>Ecosystème ESS 35 et BZH</b>	Implication sur les RDV réseau des Pôles et séminaires Ecosystème CRESS-Pôles-Tags
<b>Mois de l'ESS - sensibilisation</b>	Coconstruire programmation riche et partenariats